



# Úřad práce ČR

Krajská pobočka Úřadu práce ČR v Č. Budějovicích

## Měsíční statistická zpráva

**Březen 2019**

Zprávu předkládá:

**Mgr. Martina Kratochvílová**

analytik trhu práce

<http://portal.mpsv.cz/upcr/kp/jhc/statistiky>

**České Budějovice 2019**

[www.uradprace.cz](http://www.uradprace.cz)



## Informace o nezaměstnanosti v Jihočeském kraji k 31. 3. 2019

*V tomto měsíci celkový počet uchazečů o zaměstnání poklesl o 13,3 % na 10 863, počet hlášených volných pracovních míst poklesl o 1,6 % na 18 466 a podíl nezaměstnaných osob poklesl na 2,3 %.*

K 31.3.2019 evidoval Úřad práce ČR (ÚP ČR), Krajská pobočka v Českých Budějovicích celkem 10 863 uchazečů o zaměstnání. Jejich počet byl o 1 662 nižší než na konci předchozího měsíce, ve srovnání se stejným obdobím minulého roku byl nižší o 2 261 osob. Z tohoto počtu bylo 9 496 dosažitelných uchazečů o zaměstnání ve věku 15 – 64 let. Bylo to o 1 641 méně než na konci předchozího měsíce. Ve srovnání se stejným obdobím minulého roku byl jejich počet nižší o 2 226 osob.

V průběhu měsíce bylo nově zaevidováno 1 881 osob. Ve srovnání s minulým měsícem to bylo o 151 osob méně a v porovnání se stejným obdobím předchozího roku o 5 osob méně.

Z evidence během měsíce odešlo celkem 3 543 uchazečů (ukončená evidence, vyřazení uchazeči). Bylo to o 1 335 osob více než v předchozím měsíci a o 177 osob méně než ve stejném měsíci minulého roku. Do zaměstnání z nich ve sledovaném měsíci nastoupilo 2 663, tj. o 1 146 více než v předchozím měsíci a o 30 méně než ve stejném měsíci minulého roku, 859 uchazečů o zaměstnání bylo umístěno prostřednictvím úřadu práce, tj. o 354 více než v předchozím měsíci a o 318 více než ve stejném období minulého roku, 880 uchazečů bylo vyřazeno bez umístění.

Ve všech okresech Jihočeského kraje byl zaznamenán meziměsíční pokles, největší v okresech Jindřichův Hradec (- 22,8 %), Prachatice (- 16,2 %) a Strakonice(- 13,1 %).

Ke konci měsíce bylo evidováno na ÚP ČR, Krajské pobočce v Českých Budějovicích 5 608 žen. Jejich podíl na celkovém počtu uchazečů činil 51,6 %. V evidenci bylo 2 018 osob se zdravotním postižením, což představovalo 18,6 % z celkového počtu nezaměstnaných.

Ke konci tohoto měsíce bylo evidováno 471 absolventů škol všech stupňů vzdělání a mladistvých, jejich počet klesl ve srovnání s předchozím měsícem o 27 osob



a ve srovnání se stejným měsícem minulého roku byl nižší o 69 osob. Na celkové nezaměstnanosti se podíleli 4,3 %.

Podporu v nezaměstnanosti pobíralo 5 069 uchazečů o zaměstnání, tj. 46,7 % všech uchazečů vedených v evidenci.

Podíl nezaměstnaných osob, tj. počet dosažitelných uchazečů o zaměstnání ve věku 15 - 64 let k obyvatelstvu stejného věku, klesl na 2,3 %.

Podíl nezaměstnaných stejný nebo vyšší než republikový průměr vykázal pouze okres Český Krumlov (3,6 %). Nejnižší podíl nezaměstnaných byl zaznamenán v okresech České Budějovice (1,8 %) a Jindřichův Hradec (1,9 %).

Podíl nezaměstnaných žen poklesl na 2,4 %, podíl nezaměstnaných mužů poklesl na 2,2 %.

Kraj evidoval k 31.3.2019 celkem 18 466 volných pracovních míst. Jejich počet byl o 300 nižší než v předchozím měsíci a o 3 467 vyšší než ve stejném měsíci minulého roku. Na jedno volné pracovní místo připadalo v průměru 0,6 uchazeče, z toho nejvíce v okresech Strakonice (1,1) a Jindřichův Hradec (0,8). Z celkového počtu nahlášených volných míst bylo 925 vhodných pro osoby se zdravotním postižením (OZP), na jedno volné pracovní místo připadalo 2,2 OZP. Volných pracovních míst pro absolventy a mladistvé bylo registrováno 4 702, na jedno volné místo připadalo 0,1 uchazečů této kategorie.

V rámci aktivní politiky zaměstnanosti (APZ) bylo od počátku roku prostřednictvím příspěvků APZ podpořeno 154 osob, do rekvalifikačních kurzů bylo zařazeno 192 osob.

Informace o vývoji nezaměstnanosti v ČR v elektronické formě jsou zveřejněny na internetové adrese <http://portal.mpsv.cz/sz/stat>.



## 1. Základní charakteristika vývoje nezaměstnanosti a volných pracovních míst v Jihočeském kraji

Tabulka č. 1 - Vývoj nezaměstnanosti

ukazatel (celkový počet)		stav k		
		31. 3. 2018	28. 2. 2019	31. 3. 2019
evidovaní uchazeči o zaměstnání		13 124	12 525	<b>10 863</b>
- z toho	ženy	6 509	5 972	<b>5 608</b>
	absolventi a mladiství	540	498	<b>471</b>
	uchazeči se zdravotním postižením	2 448	2 085	<b>2 018</b>
uchazeči s nárokem na Pvn		5 560	6 372	<b>5 069</b>
podíl nezaměstnaných osob v %		2,8	2,7	<b>2,3</b>
volná pracovní místa		14 999	18 766	<b>18 466</b>
počet uchazečů na 1 volné pracovní místo		0,9	0,7	<b>0,6</b>

Tabulka č. 2 - Tok nezaměstnanosti

Ukazatel	Počet uchazečů ve sledovaném měsíci		
	březen 2018	únor 2019	březen 2019
nově evidovaní uchazeči o zaměstnání	1 886	2 032	<b>1 881</b>
uchazeči s ukončenou evidencí a vyřazení	3 720	2 208	<b>3 543</b>
- z toho umístění celkem	2 693	1 517	<b>2 663</b>
- z toho umístění úřadem práce	541	505	<b>859</b>

Tabulka č. 3. – Nezaměstnanost v okresech k 31. 3. 2019

Okres	Počet nezaměstnaných		Volná pracovní místa	Počet uchazečů na 1 VPM	Podíl nezaměstnaných osob [%]
	Celkem	z toho ženy			
České Budějovice	2 634	1 379	4 848	0,5	1,8
Český Krumlov	1 591	838	3 720	0,4	3,6
Jindřichův Hradec	1 232	652	1 615	0,8	1,9
Písek	1 018	563	1 743	0,6	2,0
Prachatice	839	369	1 960	0,4	2,1
Strakonice	1 465	755	1 357	1,1	2,7
Tábor	2 084	1 052	3 223	0,6	2,9
Jihočeský kraj	10 863	5 608	18 466	0,6	2,3
Česká republika	227 053	115 488	339 331	0,7	3,0



## 2. Vybrané nástroje aktivní politiky zaměstnanosti v Jihočeském kraji

Tabulka č. 4 – Osoby podpořené v rámci APZ a rekvalifikace uchazečů a zájemců o zaměstnání

ukazatel (celkový počet)	Stav k		Celkem od počátku roku do	
	31. 3. 2018	31. 3. 2019	31. 3. 2018	31. 3. 2019
<b>osoby podpořené v rámci APZ</b>				
veřejně prospěšné práce (VPP)	171	170	5	85
veřejně prospěšné práce (VPP) - ESF <sup>1)</sup>	132	2	92	2
společensky účelná prac. místa (SÚPM)	9	51	1	18
společensky účelná prac. místa (SÚPM)-ESF <sup>1)</sup>	204	69	105	31
SÚPM - samostatně výděleč. činnost (SVČ)	161	107	15	7
SÚPM - samostatně výděleč. činnost (SVČ)-ESF <sup>1)</sup>	0	0	0	0
zřízení pracovního místa pro OZP (bez SVČ)	28	9	0	0
zřízení pracovního místa pro OZP - SVČ	6	4	0	0
ostatní nástroje APZ	44	20	20	11
<b>rekvalifikace uchazečů a zájemců o zaměstnání</b>				
uchazeči a zájemci zařazení do rekvalifikací	1	0	1	0
uchazeči a zájemci zařazení do rekvalifikací - ESF <sup>1)</sup>	48	3	271	158
uchazeči a zájemci, kteří zahájili zvolenou rekvalifikaci	0	0	0	0
uchazeči a zájemci, kteří zahájili zvolenou rekvalifikaci - ESF <sup>1)</sup>	0	9	67	34
<b>Osoby podpořené v rámci APZ celkem</b>	<b>804</b>	<b>444</b>	<b>577</b>	<b>346</b>

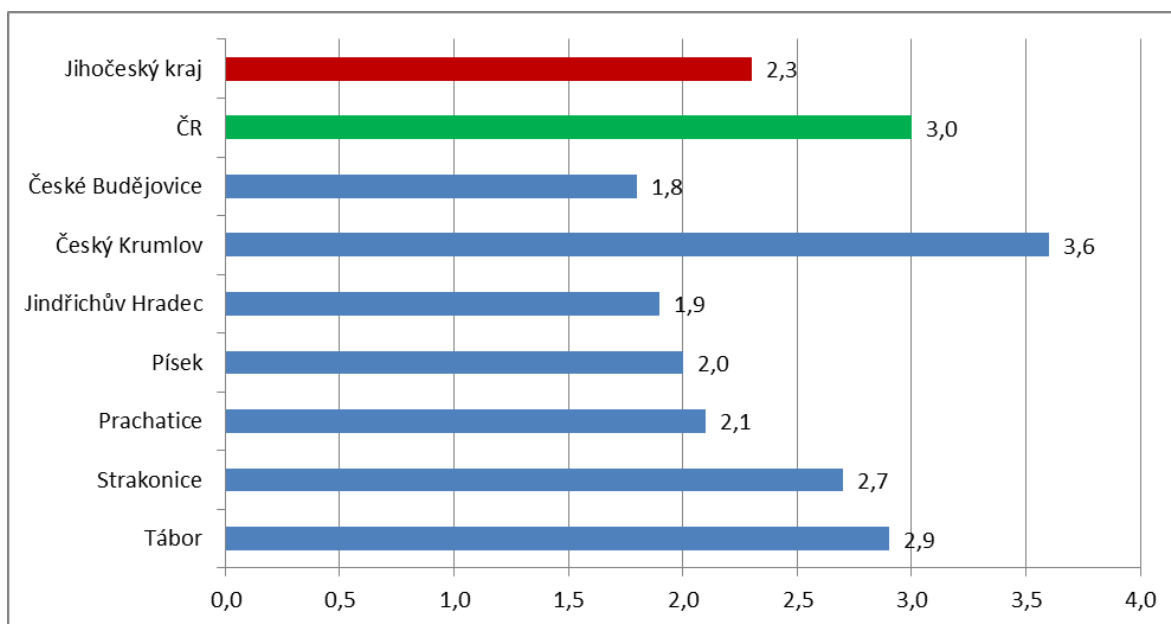
1) financováno převážně z Evropského sociálního fondu

Podrobnější statistické údaje o nástrojích APZ naleznete na stránkách Integrovaného portálu MPSV, v měsíčních statistikách nezaměstnanosti

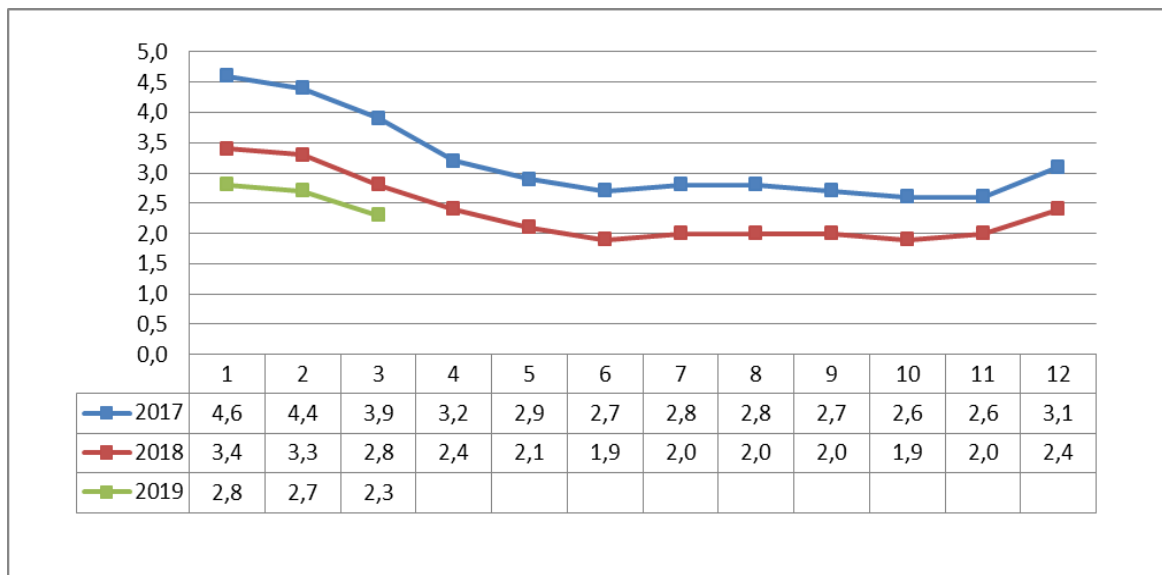
<http://portal.mpsv.cz/sz/stat/nz/mes>

### 3. GRAFY

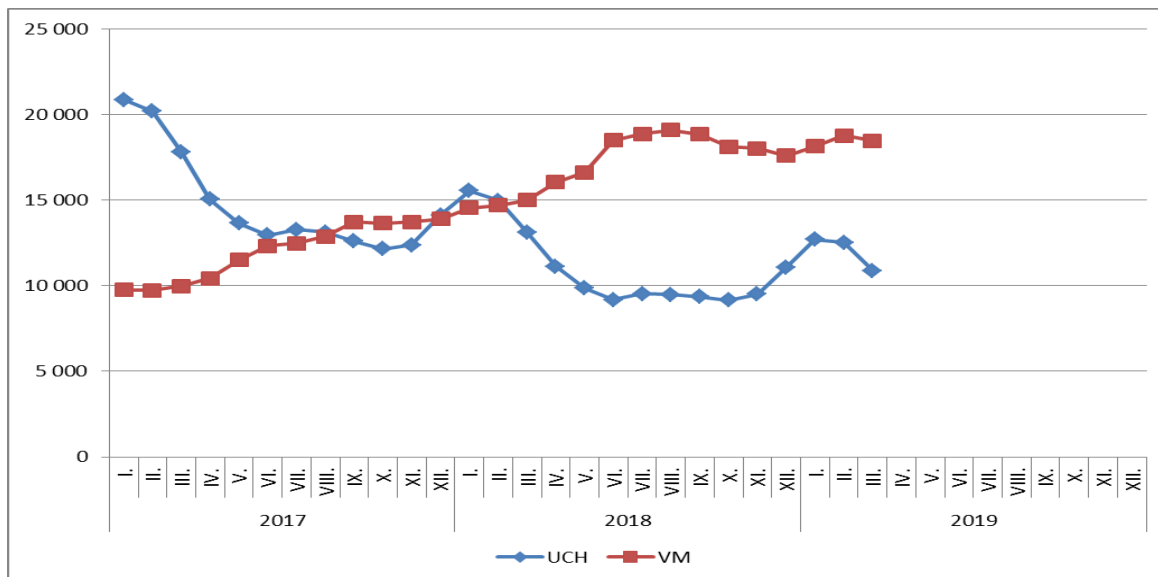
**Graf č. 1 - Podíl nezaměstnaných osob v okresech Jihočeského kraje a v ČR k 31. 3. 2019**



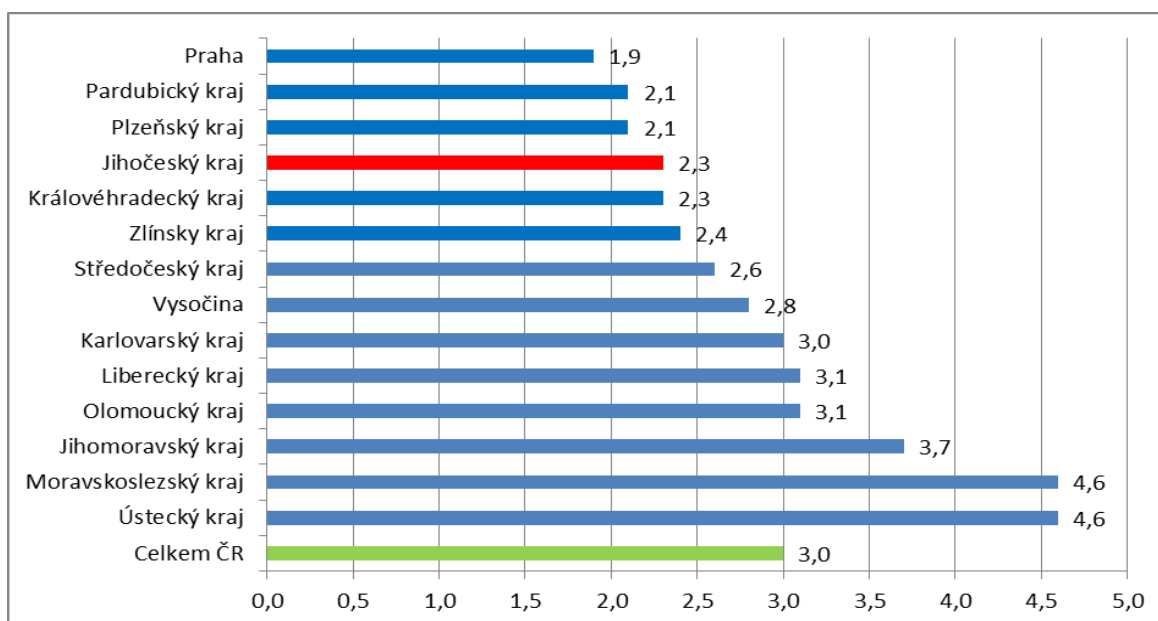
**Graf č. 2 - Vývoj podílu nezaměstnaných v Jihočeském kraji v letech 2017 – 2019 v %**



**Graf č. 3 - Vývoj počtu uchazečů a volných míst v Jihočeském kraji v letech 2017 – 2019**



**Graf č. 4 - Podíl nezaměstnaných osob v jednotlivých krajích ČR k 31. 3. 2019 v %**





## 4. Setřídění okresů k 31.3.2019

SETŘÍDĚNÍ OKRESŮ k 31. březnu 2019						
	PNO v %		meziměs. přírůst/ úbytek nezam. v %		počet uchazečů na 1 VPM	
1	Karviná	6,9	Chomutov	3,3	Karviná	5,1
2	Znojmo	5,8	Ústí nad Labem	0,6	Jeseník	4,1
3	Most	5,8	Pízeň-město	-0,3	Znojmo	3,2
4	Bruntál	5,7	Sokolov	-0,4	Ústí nad Labem	3,1
5	Chomutov	5,4	Ostrava-město	-0,9	Sokolov	2,8
6	Ústí nad Labem	5,3	Karviná	-1,5	Bruntál	2,8
7	Ostrava-město	5,3	Praha	-1,8	Most	2,7
8	Jeseník	5,3	Louny	-2,0	Hodonín	2,5
9	Louny	5,1	Praha-západ	-2,1	Děčín	2,0
10	Hodonín	5,0	Most	-2,3	Ostrava-město	2,0
11	Děčín	4,6	Kladno	-2,4	Opava	2,0
12	Sokolov	4,5	Liberec	-2,5	Blansko	1,9
13	Brno-město	4,1	Brno-město	-2,6	Frydek-Místek	1,9
14	Přerov	3,7	Mělník	-3,0	Šumperk	1,7
15	Český Krumlov	3,6	Jablonec nad Nisou	-3,5	Přerov	1,6
16	Kladno	3,6	Praha-východ	-4,1	Žďár nad Sázavou	1,6
17	Třebíč	3,6	Brno-venkov	-4,4	Jablonec nad Nisou	1,6
18	Kolín	3,5	Děčín	-4,6	Litoměřice	1,6
19	Příbram	3,5	Trutnov	-4,6	Kroměříž	1,6
20	Šumperk	3,5	Kolín	-4,7	Třebíč	1,6
21	Břeclav	3,5	Rokycany	-5,0	Louny	1,4
22	Nymburk	3,4	Cheb	-5,4	Břeclav	1,4
23	Liberec	3,4	Beroun	-5,6	Kladno	1,3
24	Semily	3,3	Rychnov nad Kněžnou	-5,7	Kolín	1,2
25	Kutná Hora	3,3	Hradec Králové	-5,9	Chomutov	1,2
26	Litoměřice	3,3	Benešov	-6,0	Brno-město	1,1
27	Žďár nad Sázavou	3,3	Blansko	-6,0	Nový Jičín	1,1
28	Mělník	3,3	Nymburk	-6,0	Strakonice	1,1
29	Jablonec nad Nisou	3,2	Frydek-Místek	-6,0	Trutnov	1,1
30	Teplíce	3,1	Teplíce	-6,1	Kutná Hora	1,0
31	Vsetín	3,0	Prostějov	-6,5	Příbram	1,0
32	Nový Jičín	3,0	Mladá Boleslav	-6,5	Havíčkův Brod	1,0
33	Náchod	3,0	Bruntál	-6,6	Náchod	1,0
34	Frydek-Místek	2,9	Semily	-6,7	Teplíce	1,0
35	Tábor	2,9	Hodonín	-6,8	Rakovník	1,0
36	Kroměříž	2,9	Česká Lípa	-7,0	Olomouc	1,0
37	Opava	2,8	Nový Jičín	-7,3	Semily	0,9
38	Svitavy	2,8	Pízeň-sever	-7,3	Mělník	0,9
39	Rakovník	2,8	Šumperk	-7,7	Vyškov	0,8
40	Tachov	2,7	Vyškov	-7,7	Liberec	0,8
41	Karlovy Vary	2,7	Jičín	-7,8	Prostějov	0,8
42	Jihlava	2,7	Náchod	-7,8	Jindřichův Hradec	0,8
43	Strakonice	2,7	Pízeň-jih	-7,9	Uherské Hradiště	0,7
44	Olomouc	2,6	Pardubice	-8,0	Vsetín	0,7
45	Brno-venkov	2,5	Jeseník	-8,1	Chrudim	0,7
46	Beroun	2,5	Zlín	-8,2	Česká Lípa	0,7
47	Hradec Králové	2,5	Žďár nad Sázavou	-8,3	Jihlava	0,7
48	Blansko	2,5	Vsetín	-9,1	Svitavy	0,7
49	Česká Lípa	2,4	Kutná Hora	-9,3	Hradec Králové	0,7
50	Chrudim	2,3	Domažlice	-9,4	Nymburk	0,7
51	Rokycany	2,3	Břeclav	-9,4	Tábor	0,6
52	Pízeň-sever	2,3	Třebíč	-9,4	Písek	0,6
53	Prostějov	2,2	Tachov	-9,6	Zlín	0,6
54	Trutnov	2,2	Přerov	-9,6	Benešov	0,6
55	Havíčkův Brod	2,2	Litoměřice	-9,6	Brno-venkov	0,6
56	Klatovy	2,1	Havíčkův Brod	-9,7	Klatovy	0,6
57	Vyškov	2,1	Opava	-10,0	České Budějovice	0,5
58	Prachatice	2,1	Olomouc	-10,1	Jičín	0,5
59	Uherské Hradiště	2,0	Český Krumlov	-10,2	Karlovy Vary	0,5
60	Pardubice	2,0	Svitavy	-10,5	Cheb	0,5
61	Zlín	2,0	Karlovy Vary	-10,7	Beroun	0,5
62	Písek	2,0	Příbram	-10,7	Prachatice	0,4
63	Domažlice	1,9	České Budějovice	-11,0	Český Krumlov	0,4
64	Pízeň-město	1,9	Kroměříž	-11,1	Pízeň-sever	0,4
65	Praha	1,9	Pelhřimov	-11,4	Rokycany	0,3
66	Cheb	1,9	Tábor	-11,5	Praha	0,3
67	Jindřichův Hradec	1,9	Rakovník	-11,7	Ústí nad Orlicí	0,3
68	České Budějovice	1,8	Písek	-12,0	Pízeň-město	0,3
69	Mladá Boleslav	1,8	Znojmo	-12,1	Pelhřimov	0,3
70	Jičín	1,7	Jihlava	-12,2	Rychnov nad Kněžnou	0,3
71	Benešov	1,7	Ústí nad Orlicí	-12,3	Mladá Boleslav	0,2
72	Ústí nad Orlicí	1,6	Strakonice	-13,1	Domažlice	0,2
73	Pízeň-jih	1,6	Uherské Hradiště	-13,8	Praha-západ	0,2
74	Praha-západ	1,5	Klatovy	-15,1	Pízeň-jih	0,2
75	Pelhřimov	1,5	Prachatice	-16,2	Tachov	0,1
76	Rychnov nad Kněžnou	1,3	Chrudim	-17,2	Pardubice	0,1
77	Praha-východ	1,1	Jindřichův Hradec	-22,8	Praha-východ	0,1
	Celkem ČR	3,0	Celkem ČR	-5,9	Celkem ČR	0,7