



Úřad práce ČR

Krajská pobočka Úřadu práce ČR
v Českých Budějovicích

Měsíční statistická zpráva
za únor 2019

Zpracoval: *Mgr. Martina Kratochvílová, Mgr. Jiří Beran*

<http://portal.mpsv.cz/upcr/kp/jhc/statistiky>

Informace o nezaměstnanosti v Jihočeském kraji

k 28.2.2019

V tomto měsíci celkový počet uchazečů o zaměstnání klesl o 1,4 % na 12 525, počet hlášených volných pracovních míst stoupl o 3,5 % na 18 766 a podíl nezaměstnaných osob klesl o 0,1 procentního bodu na 2,7 %.

K 28.2.2019 evidoval Úřad práce ČR (ÚP ČR), Krajská pobočka v Českých Budějovicích celkem 12 525 uchazečů o zaměstnání. Jejich počet byl o 176 osob nižší než na konci předchozího měsíce, ve srovnání se stejným obdobím minulého roku byl nižší o 2 433 osob. Z tohoto počtu bylo 11 137 dosažitelných uchazečů o zaměstnání ve věku 15 – 64 let. Bylo to o 201 méně než na konci předchozího měsíce. Ve srovnání se stejným obdobím minulého roku byl jejich počet nižší o 2 380.

V průběhu měsíce bylo nově zaevidováno 2 032 osob. Ve srovnání s minulým měsícem to bylo o 2 078 osob méně a v porovnání se stejným obdobím předchozího roku o 13 osob méně.

Z evidence během měsíce odešlo celkem 2 208 uchazečů (ukončená evidence, vyřazení uchazeči). Bylo to o 261 osob méně než v předchozím měsíci a o 414 osob méně než ve stejném měsíci minulého roku. Do zaměstnání z nich ve sledovaném měsíci nastoupilo 1 517, tj. o 91 méně než v předchozím měsíci a o 230 méně než ve stejném měsíci minulého roku, 505 uchazečů o zaměstnání bylo umístěno prostřednictvím úřadu práce, tj. o 21 více než v předchozím měsíci a o 111 více než ve stejném období minulého roku, 691 uchazečů bylo vyřazeno bez umístění.

V tomto měsíci byl ve většině okresů Jihočeského kraje zaznamenán pokles počtu nezaměstnaných. Nárůst počtu evidovaných uchazečů byl zaznamenán v okresech Písek (4,7 %) a Prachatice (0,4 %). Největší pokles byl zaznamenán v okrese Český Krumlov (-3,1 %).

Ke konci měsíce bylo evidováno na ÚP ČR, Krajské pobočce v Českých Budějovicích 5 972 žen. Jejich podíl na celkovém počtu uchazečů činil 47,4 %. V evidenci bylo 2 085 osob se zdravotním postižením, což představovalo 16,6 % z celkového počtu nezaměstnaných.

Ke konci tohoto měsíce bylo evidováno 498 absolventů škol všech stupňů vzdělání a mladistvých, jejich počet se snížil ve srovnání s předchozím měsícem o 36 osob a ve srovnání se stejným měsícem minulého roku byl nižší o 85 osob. Na celkové nezaměstnanosti se podíleli 4,0 %.

Podporu v nezaměstnanosti pobíralo 6 372 uchazečů o zaměstnání, tj. 50,9 % všech uchazečů vedených v evidenci.

Podíl nezaměstnaných osob, tj. počet dosažitelných uchazečů o zaměstnání ve věku 15-64 let k obyvatelstvu stejného věku, klesl k 28.2.2019 na 2,7 %. Ve většině okresů byl nižší podíl nezaměstnaných než republikový podíl (3,2 %). Vyšší podíl měl okres Český Krumlov (4,1 %) a Tábor (3,4 %). Nejnižší podíl nezaměstnaných byl zaznamenán v okresech České Budějovice (2,1 %) a Písek (2,3 %).

Ve srovnání s předchozím měsícem zůstal podíl nezaměstnaných žen na stejné úrovni (2,6 %), podíl nezaměstnaných mužů klesl na 2,8 %.

Kraj evidoval k 28.2.2019 celkem 18 766 volných pracovních míst. Jejich počet byl o 626 vyšší než v předchozím měsíci a o 4 069 vyšší než ve stejném měsíci minulého roku. Na jedno volné pracovní místo připadalo v průměru 0,7 uchazečů, z toho nejvíce v okrese Strakonice (1,2) a Jindřichův Hradec (0,9). Z celkového počtu nahlášených volných míst bylo 955 vhodných pro osoby se zdravotním postižením (OZP), na jedno volné pracovní místo připadalo 2,2 OZP. Volných pracovních míst pro absolventy a mladistvé bylo registrováno 4 826, na jedno volné místo připadalo 0,1 uchazečů této kategorie.

V rámci aktivní politiky zaměstnanosti (APZ) bylo od počátku roku 2019 prostřednictvím příspěvků APZ podpořeno 129 osob, do rekvalifikačních kurzů bylo zařazeno 173 osob.

Informace o vývoji nezaměstnanosti v ČR v elektronické formě jsou zveřejněny na internetové adrese <http://portal.mpsv.cz/sz/stat>.

1. Základní charakteristika vývoje nezaměstnanosti a volných pracovních míst v Jihočeském kraji

Tabulka č. 1 - Vývoj nezaměstnanosti

ukazatel		stav k		
		28.2.2018	31.1.2019	28.2.2019
evidovaní uchazeči o zaměstnání		14 958	12 701	12 525
- z toho	Ženy	6 963	6 017	5 972
	absolventi a mladiství	583	536	498
	uchazeči se zdravotním postižením	2 535	2 074	2 085
uchazeči s nárokem na Pvn		6 883	6 437	6 372
podíl nezaměstnaných osob v % ¹⁾		3,3	2,8	2,7
volná pracovní místa		14 697	18 140	18 766
počet uchazečů na 1 volné pracovní místo		1,0	0,7	0,7

1) od ledna 2013 nový ukazatel registrované nezaměstnanosti

Tabulka č. 2 - Tok nezaměstnanosti

Ukazatel	Počet uchazečů ve sledovaném měsíci		
	únor 2018	leden 2019	únor 2019
nově evidovaní uchazeči o zaměstnání	2 045	4 110	2 032
uchazeči s ukonč. evidencí a vyřazení	2 622	2 469	2 208
- z toho umístění celkem	1 747	1 608	1 517
- z toho umístění úřadem práce	394	484	505

Tabulka č. 3. – Nezaměstnanost v okresech k 28.2.2019

Okres	Počet nezaměstnaných		Volná pracovní místa	Počet uchazečů na 1 VPM	Podíl nezaměstnaných osob [%]
	Celkem	z toho ženy			
České Budějovice	2 961	1 450	5 074	0,6	2,1
Český Krumlov	1 771	860	3 806	0,5	4,1
Jindřichův Hradec	1 596	731	1 688	0,9	2,5
Písek	1 157	600	1 669	0,7	2,3
Prachatice	1 001	391	1 953	0,5	2,5
Strakonice	1 685	799	1 379	1,2	3,2
Tábor	2 354	1 141	3 197	0,7	3,4
Jihočeský kraj	12 525	5 972	18 766	0,7	2,7
Česká republika	241 417	119 163	333 111	0,7	3,2

2. Nástroje aktivní politiky zaměstnanosti v Jihočeském kraji

Tabulka č. 4 – Osoby podpořené v rámci APZ a rekvalifikace uchazečů a zájemců o zaměstnání

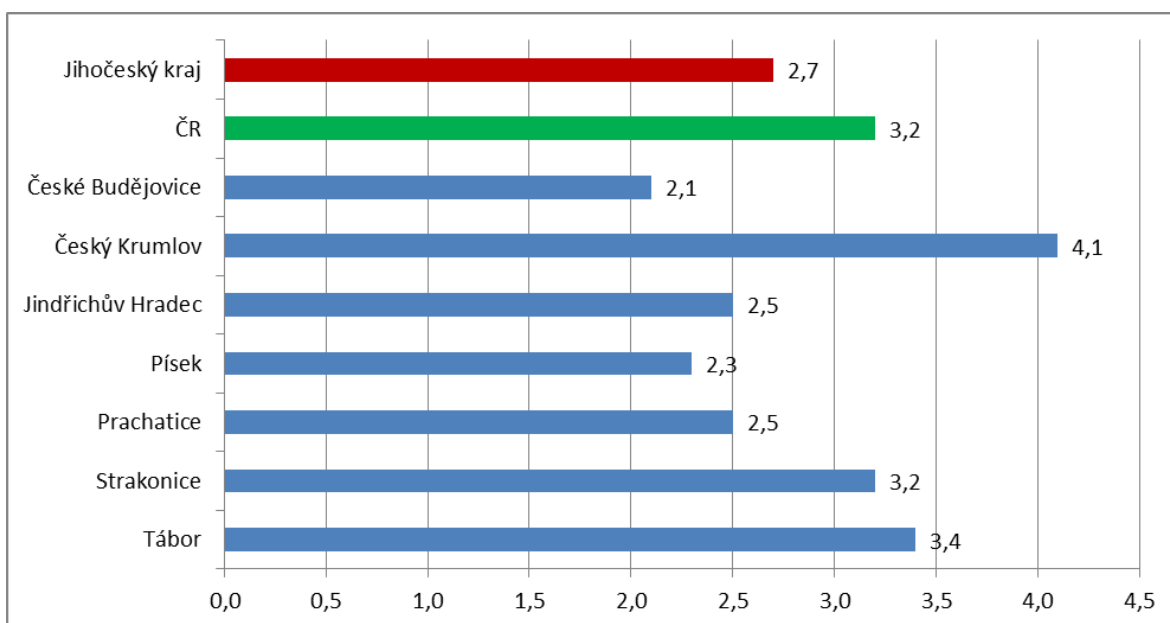
ukazatel (celkový počet)	Stav k		Celkem od počátku roku do	
	28.2.2018	28.2.2019	28.2.2018	28.2.2019
osoby podpořené v rámci APZ				
veřejně prospěšné práce (VPP)	191	186	5	78
veřejně prospěšné práce (VPP) - ESF ¹⁾	182	2	35	1
společensky účelná prac. místa (SÚPM)	12	71	1	18
společensky účelná prac. místa (SÚPM)-ESF ¹⁾	217	59	66	15
SÚPM - samostatně výděleč. činnost (SVČ)	160	119	9	6
SÚPM - samostatně výděleč. činnost (SVČ)-ESF ¹⁾	0	0	0	0
chrán. prac. místa - zřízená	32	9	0	0
chrán. prac. místa - SVČ osob se ZP	7	4	0	0
ostatní nástroje APZ	32	23	6	11
rekvalifikace uchazečů a zájemců o zaměstnání				
uchazeči a zájemci zařazení do rekvalifikací	1	0	1	0
uchazeči a zájemci zařazení do rekvalifikací - ESF ¹⁾	76	12	164	154
uchazeči a zájemci, kteří zahájili zvolenou rekvalifikaci	0	0	0	0
uchazeči a zájemci, kteří zahájili zvolenou rekvalifikaci - ESF ¹⁾	0	5	32	19
Osoby podpořené v rámci APZ celkem	910	490	319	302

1) financováno převážně z Evropského sociálního fondu

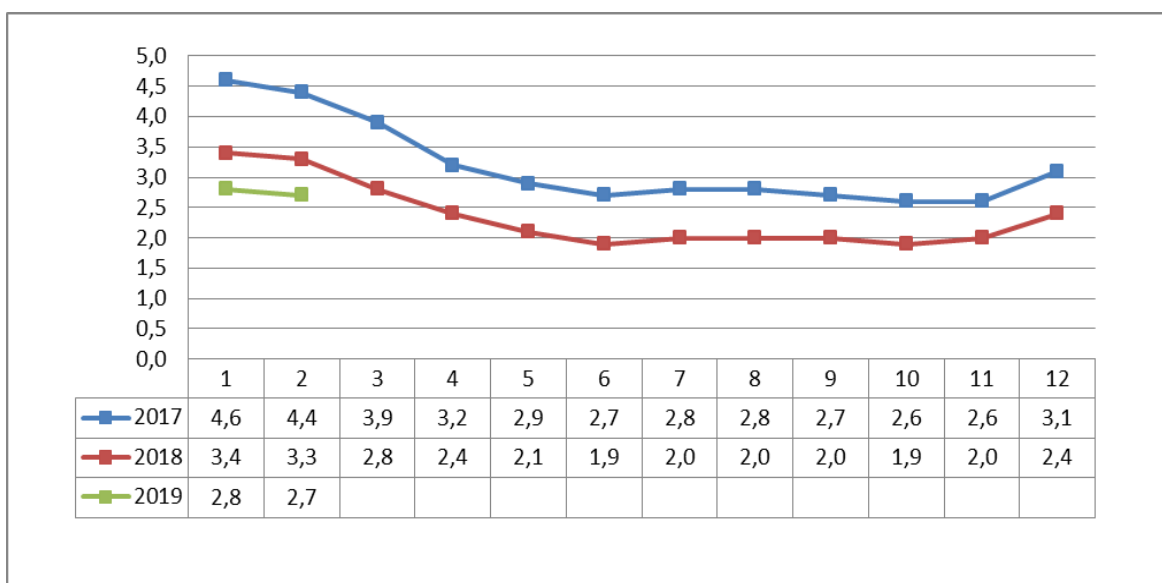
Podrobnější statistické údaje o nástrojích APZ naleznete na stránkách Integrovaného portálu MPSV, v měsíčních statistikách nezaměstnanosti <http://portal.mpsv.cz/sz/stat/nz/mes>

GRAFY

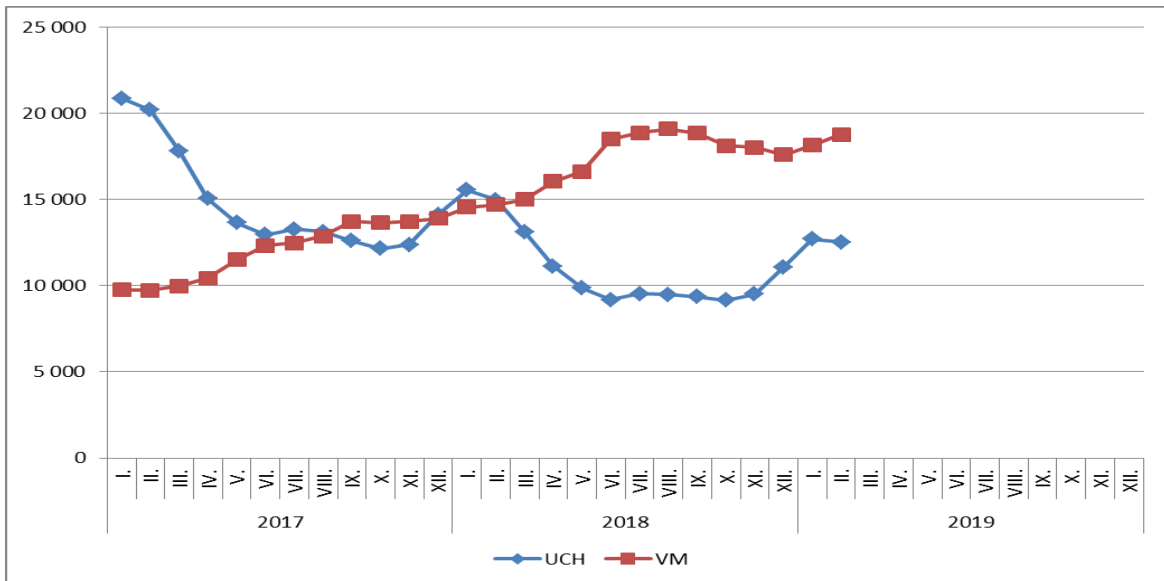
1. Podíl nezaměstnaných osob v okresech Jihočeského kraje a v ČR k 28. 2. 2019



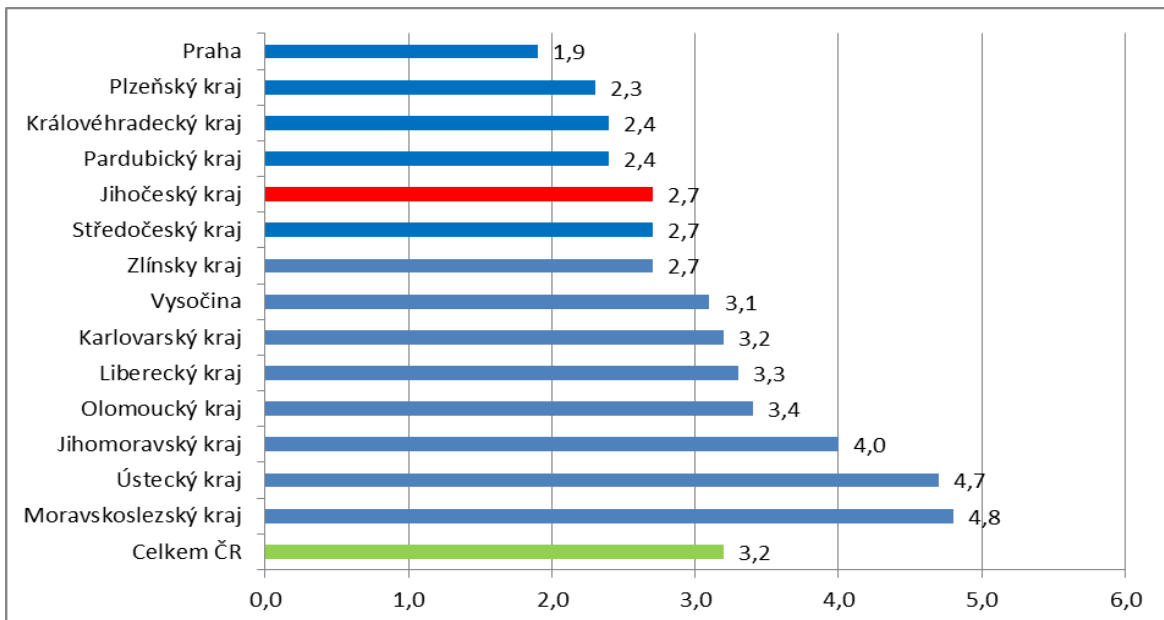
2. Vývoj podílu nezaměstnaných v Jihočeském kraji v letech 2017 – 2019 v %



3. Vývoj počtu uchazečů a volných míst v Jihočeském kraji v letech 2017 – 2019



4. Podíl nezaměstnaných osob v jednotlivých krajích ČR k 28. 2. 2019 v %



SETRÍDĚNÍ OKRESŮ k 28. únoru 2019

	PNO v %		mezimés. přírúst./ úbytek nezam. v %		počet uchazečů na 1 VPM	
1	Karviná	7,1	Písek	4,7	Karviná	5,2
2	Znojmo	6,6	Ústí nad Labem	4,3	Jeseník	4,5
3	Bruntál	6,1	Plzeň-sever	1,6	Znojmo	4,0
4	Most	5,9	Benešov	1,6	Ústí nad Labem	3,3
5	Jeseník	5,8	Plzeň-město	1,1	Bruntál	3,0
6	Hodonín	5,4	Teplice	0,8	Hodonín	2,6
7	Ostrava-město	5,4	Most	0,5	Sokolov	2,6
8	Ústí nad Labem	5,3	Louny	0,5	Most	2,5
9	Chomutov	5,2	Prachatice	0,4	Děčín	2,2
10	Louny	5,2	Kladno	0,3	Frydek-Místek	2,1
11	Děčín	4,8	Kolín	0,2	Opava	2,1
12	Sokolov	4,5	Semily	0,2	Přerov	2,1
13	Brno-město	4,2	Kutná Hora	-0,2	Blansko	1,9
14	Přerov	4,1	Ostrava-město	-0,2	Kroměříž	1,9
15	Český Krumlov	4,1	Karlovy Vary	-0,3	Ostrava-město	1,9
16	Třebíč	4,0	Liberec	-0,4	Šumperk	1,8
17	Příbram	3,9	Karviná	-0,4	Třebíč	1,8
18	Břeclav	3,9	Tábor	-0,5	Jablonec nad Nisou	1,8
19	Šumperk	3,8	Mělník	-0,7	Litoměřice	1,7
20	Kolín	3,7	Praha-západ	-1,0	Louny	1,7
21	Kladno	3,7	Cheb	-1,0	Žďár nad Sázavou	1,6
22	Nymburk	3,7	Brno-venkov	-1,1	Břeclav	1,5
23	Litoměřice	3,7	Rakovník	-1,1	Kladno	1,4
24	Kutná Hora	3,6	Hradec Králové	-1,1	Brno-město	1,2
25	Semily	3,6	Brno-město	-1,2	Strakonice	1,2
26	Žďár nad Sázavou	3,6	Břeclav	-1,2	Příbram	1,2
27	Liberec	3,5	Příbram	-1,2	Nový Jičín	1,2
28	Mělník	3,4	Blansko	-1,2	Havlíčkův Brod	1,2
29	Jablonec nad Nisou	3,4	Svitavy	-1,2	Chomutov	1,2
30	Vsetín	3,4	Chomutov	-1,3	Kutná Hora	1,2
31	Tábor	3,4	Nový Jičín	-1,3	Trutnov	1,1
32	Teplice	3,3	Třebíč	-1,3	Náchod	1,1
33	Náchod	3,2	Beroun	-1,4	Kolín	1,1
34	Nový Jičín	3,2	Vsetín	-1,4	Teplice	1,1
35	Kroměříž	3,2	Praha-východ	-1,4	Rakovník	1,0
36	Strakonice	3,2	Jablonec nad Nisou	-1,4	Olomouc	1,0
37	Rakovník	3,2	Vyškov	-1,6	Semily	1,0
38	Frydek-Místek	3,1	Přerov	-1,6	Jindřichův Hradec	0,9
39	Svitavy	3,1	Pardubice	-1,6	Mělník	0,9
40	Jihlava	3,1	Česká Lípa	-1,7	Uherské Hradiště	0,9
41	Karlovy Vary	3,1	Praha	-1,7	Chrudim	0,9
42	Opava	3,1	Šumperk	-1,7	Vyškov	0,9
43	Tachov	3,1	Náchod	-1,8	Liberec	0,8
44	Olomouc	2,9	Chrudim	-1,8	Vsetín	0,8
45	Chrudim	2,8	Strakonice	-2,0	Prostějov	0,8
46	Hradec Králové	2,7	Sokolov	-2,0	Jihlava	0,8
47	Beroun	2,7	Ústí nad Orlicí	-2,1	Česká Lípa	0,8
48	Brno-venkov	2,7	Děčín	-2,1	Svitavy	0,7
49	Česká Lípa	2,7	Hodonín	-2,2	Tábor	0,7
50	Blansko	2,6	Znojmo	-2,4	Hradec Králové	0,7
51	Klatovy	2,6	Mladá Boleslav	-2,6	Klatovy	0,7
52	Prachatice	2,5	Trutnov	-2,6	Písek	0,7
53	Plzeň-sever	2,5	Rokycany	-2,7	Zlín	0,7
54	Jindřichův Hradec	2,5	Frydek-Místek	-2,7	Nymburk	0,7
55	Havlíčkův Brod	2,4	Litoměřice	-2,7	Benešov	0,7
56	Rokycany	2,4	České Budějovice	-2,7	Karlovy Vary	0,6
57	Uherské Hradiště	2,4	Jindřichův Hradec	-2,9	České Budějovice	0,6
58	Prostějov	2,4	Žďár nad Sázavou	-3,0	Jičín	0,6
59	Trutnov	2,3	Jičín	-3,0	Brno-venkov	0,6
60	Vyškov	2,3	Bruntál	-3,0	Prachatice	0,5
61	Písek	2,3	Český Krumlov	-3,1	Beroun	0,5
62	Pardubice	2,2	Jeseník	-3,2	Český Krumlov	0,5
63	Zlín	2,2	Opava	-3,4	Cheb	0,5
64	Domažlice	2,1	Prostějov	-3,7	Plzeň-sever	0,4
65	České Budějovice	2,1	Jihlava	-3,7	Rokycany	0,3
66	Cheb	2,0	Zlín	-3,7	Ústí nad Orlicí	0,3
67	Mladá Boleslav	2,0	Olomouc	-3,7	Pelhřimov	0,3
68	Praha	1,9	Nymburk	-3,8	Praha	0,3
69	Plzeň-město	1,9	Domažlice	-3,8	Rychnov nad Kněžnou	0,3
70	Jičín	1,9	Uherské Hradiště	-4,0	Plzeň-město	0,3
71	Ústí nad Orlicí	1,8	Tachov	-4,2	Mladá Boleslav	0,2
72	Benešov	1,8	Havlíčkův Brod	-4,4	Praha-západ	0,2
73	Plzeň-jih	1,7	Klatovy	-4,5	Domažlice	0,2
74	Pelhřimov	1,7	Rychnov nad Kněžnou	-4,9	Plzeň-jih	0,2
75	Praha-západ	1,6	Kroměříž	-4,9	Tachov	0,2
76	Rychnov nad Kněžnou	1,4	Plzeň-jih	-5,0	Pardubice	0,1
77	Praha-východ	1,2	Pelhřimov	-7,5	Praha-východ	0,1
	Celkem ČR	3,2	Celkem ČR	-1,5	Celkem ČR	0,7