



Úřad práce ČR

Krajská pobočka Úřadu práce ČR  
v Českých Budějovicích

**Měsíční statistická zpráva**  
***za prosinec 2018***

**Zpracoval:** *Mgr. Martina Kratochvílová, Mgr. Jiří Beran*

<http://portal.mpsv.cz/upcr/kp/jhc/statistiky>

## **Informace o nezaměstnanosti v Jihočeském kraji k 31.12.2018**

*V tomto měsíci celkový počet uchazečů o zaměstnání stoupl o 16,4 % na 11 060, počet hlášených volných pracovních míst klesl o 2,4 % na 17 575 a podíl nezaměstnaných osob stoupl o 0,4 procentního bodu na 2,4 %.*

K 31.12.2018 evidoval Úřad práce ČR (ÚP ČR), Krajská pobočka v Českých Budějovicích celkem 11 060 uchazečů o zaměstnání. Jejich počet byl o 1 560 osob vyšší než na konci předchozího měsíce, ve srovnání se stejným obdobím minulého roku byl nižší o 3 052 osob. Z tohoto počtu bylo 9 807 dosažitelných uchazečů o zaměstnání ve věku 15 – 64 let. Bylo to o 1 590 více než na konci předchozího měsíce. Ve srovnání se stejným obdobím minulého roku byl jejich počet nižší o 3 005.

V průběhu měsíce bylo nově zaevidováno 2 900 osob. Ve srovnání s minulým měsícem to bylo o 369 osob více a v porovnání se stejným obdobím předchozího roku o 540 osob méně.

Z evidence během měsíce odešlo celkem 1 340 uchazečů (ukončená evidence, vyřazení uchazeči). Bylo to o 834 osob méně než v předchozím měsíci a o 365 osob méně než ve stejném měsíci minulého roku. Do zaměstnání z nich ve sledovaném měsíci nastoupilo 713, tj. o 605 méně než v předchozím měsíci a o 256 méně než ve stejném měsíci minulého roku, 199 uchazečů o zaměstnání bylo umístěno prostřednictvím úřadu práce, tj. o 186 méně než v předchozím měsíci a o 75 méně než ve stejném období minulého roku, 627 uchazečů bylo vyřazeno bez umístění.

V tomto měsíci byl ve všech okresech Jihočeského kraje zaznamenán nárůst počtu nezaměstnaných. Největší nárůst počtu evidovaných uchazečů byl zaznamenán v okresech Prachatice (34,4 %) a Jindřichův Hradec (29,5 %).

Ke konci měsíce bylo evidováno na ÚP ČR, Krajské pobočce v Českých Budějovicích 5 603 žen. Jejich podíl na celkovém počtu uchazečů činil 50,7 %. V evidenci bylo 1 992 osob se zdravotním postižením, což představovalo 18,0 % z celkového počtu nezaměstnaných.

Ke konci tohoto měsíce bylo evidováno 562 absolventů škol všech stupňů vzdělání a mladistvých, jejich počet se zvýšil ve srovnání s předchozím měsícem o 1 osobu

a ve srovnání se stejným měsícem minulého roku byl nižší o 44 osob. Na celkové nezaměstnanosti se podíleli 5,1 %.

Podporu v nezaměstnanosti pobíralo 4 899 uchazečů o zaměstnání, tj. 44,3 % všech uchazečů vedených v evidenci.

Podíl nezaměstnaných osob, tj. počet dosažitelných uchazečů o zaměstnání ve věku 15-64 let k obyvatelstvu stejného věku, stoupl k 31.12.2018 na 2,4 %. Všechny okresy kromě Českého Krumlova, kde byl podíl 3,6 %, měly podíl nezaměstnaných nižší než republikový průměr (3,1 %). Nejnižší podíl nezaměstnaných byl zaznamenán v okresech České Budějovice a Písek (shodně 1,9 %).

Ve srovnání s předchozím měsícem vzrostl podíl nezaměstnaných žen na 2,4 %, podíl nezaměstnaných mužů vzrostl na 2,4 %.

Kraj evidoval k 31.12.2018 celkem 17 575 volných pracovních míst. Jejich počet byl o 437 nižší než v předchozím měsíci a o 3 742 vyšší než ve stejném měsíci minulého roku. Na jedno volné pracovní místo připadalo v průměru 0,6 uchazečů, z toho nejvíce v okrese Strakonice (1,1) a Jindřichův Hradec (0,9). Z celkového počtu nahlášených volných míst bylo 953 vhodných pro osoby se zdravotním postižením (OZP), na jedno volné pracovní místo připadalo 2,1 OZP. Volných pracovních míst pro absolventy a mladistvé bylo registrováno 4 231, na jedno volné místo připadalo 0,1 uchazečů této kategorie.

V rámci aktivní politiky zaměstnanosti (APZ) bylo od počátku roku 2018 prostřednictvím příspěvků APZ podpořeno 1 853 osob, do rekvalifikačních kurzů bylo zařazeno 959 osob.

Informace o vývoji nezaměstnanosti v ČR v elektronické formě jsou zveřejněny na internetové adrese <http://portal.mpsv.cz/sz/stat>.

## 1. Základní charakteristika vývoje nezaměstnanosti a volných pracovních míst v Jihočeském kraji

Tabulka č. 1 - Vývoj nezaměstnanosti

ukazatel		stav k		
		31.12.2017	30.11.2018	31.12.2018
evidovaní uchazeči o zaměstnání		14 112	9 500	<b>11 060</b>
- z toho	Ženy	7 035	5 226	<b>5 603</b>
	absolventi a mladiství	606	561	<b>562</b>
	uchazeči se zdravotním postižením	2 564	1 913	<b>1 992</b>
uchazeči s nárokem na PvN		5 609	3 892	<b>4 899</b>
podíl nezaměstnaných osob v % <sup>1)</sup>		3,1	2,0	<b>2,4</b>
volná pracovní místa		13 833	18 012	<b>17 575</b>
počet uchazečů na 1 volné pracovní místo		1,0	0,5	<b>0,6</b>

1) od ledna 2013 nový ukazatel registrované nezaměstnanosti

Tabulka č. 2 - Tok nezaměstnanosti

Ukazatel	Počet uchazečů ve sledovaném měsíci		
	prosinec 2017	listopad 2018	<b>prosinec 2018</b>
nově evidovaní uchazeči o zaměstnání	3 440	2 531	<b>2 900</b>
uchazeči s ukonč. evidencí a vyřazení	1 705	2 174	<b>1 340</b>
- z toho umístění celkem	969	1 318	<b>713</b>
- z toho umístění úřadem práce	274	385	<b>199</b>

Tabulka č. 3. – Nezaměstnanost v okresech k 31.12.2018

Okres	Počet nezaměstnaných		Volná pracovní místa	Počet uchazečů na 1 VPM	Podíl nezaměstnaných osob [%]
	Celkem	z toho ženy			
České Budějovice	2 732	1 432	4 578	0,6	1,9
Český Krumlov	1 597	793	3 413	0,5	3,6
Jindřichův Hradec	1 307	640	1 527	0,9	2,0
Písek	929	503	1 759	0,5	1,9
Prachatice	903	388	1 819	0,5	2,3
Strakonice	1 521	767	1 342	1,1	2,8
Tábor	2 071	1 080	3 137	0,7	2,9
Jihočeský kraj	11 060	5 603	17 575	0,6	2,4
Česká republika	231 534	117 822	324 410	0,7	3,1

## 2. Nástroje aktivní politiky zaměstnanosti v Jihočeském kraji

Tabulka č. 4 – Osoby podpořené v rámci APZ a rekvalifikace uchazečů a zájemců o zaměstnání

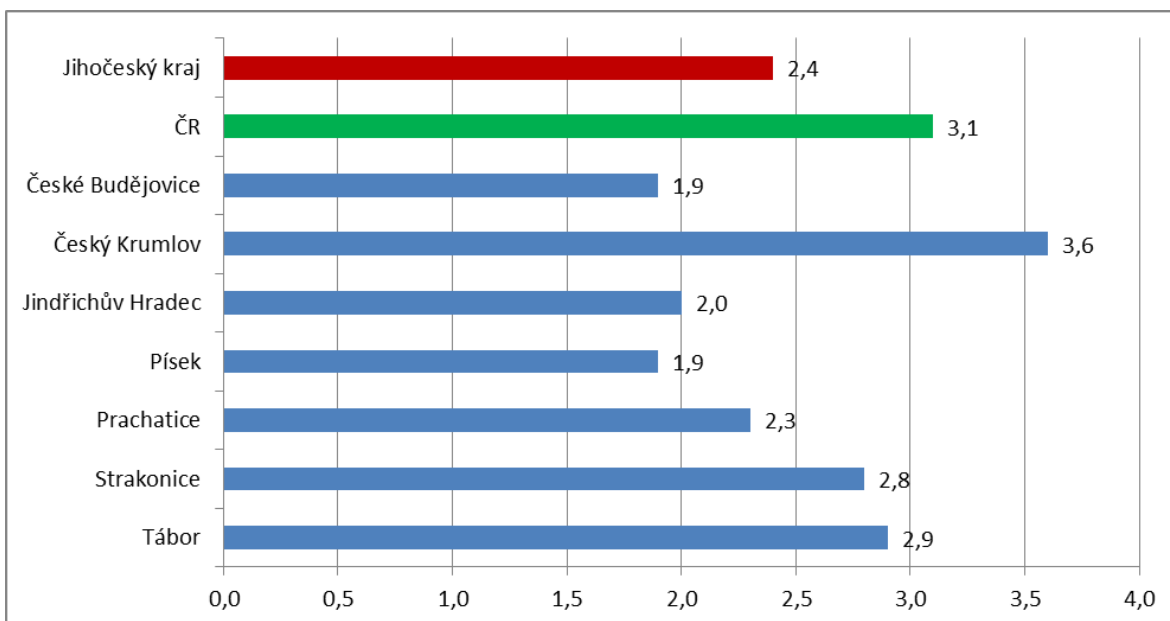
ukazatel (celkový počet)	Stav k		Celkem od počátku roku do	
	31.12.2017	31.12.2018	31.12.2017	31.12.2018
<b>osoby podpořené v rámci APZ</b>				
veřejně prospěšné práce (VPP)	285	336	657	335
veřejně prospěšné práce (VPP) - ESF <sup>1)</sup>	255	14	521	885
společensky účelná prac. místa (SÚPM)	22	93	64	98
společensky účelná prac. místa (SÚPM)-ESF <sup>1)</sup>	202	61	361	414
SÚPM - samostatně výděleč. činnost (SVČ)	164	119	67	47
SÚPM - samostatně výděleč. činnost (SVČ)-ESF <sup>1)</sup>	0	0	0	0
chrán. prac. místa - zřízená	36	11	19	2
chrán. prac. místa - SVČ osob se ZP	7	4	2	0
ostatní nástroje APZ	47	40	77	72
<b>rekvalifikace uchazečů a zájemců o zaměstnání</b>				
uchazeči a zájemci zařazení do rekvalifikací	1	1	9	16
uchazeči a zájemci zařazení do rekvalifikací - ESF <sup>1)</sup>	5	1	872	728
uchazeči a zájemci, kteří zahájili zvolenou rekvalifikaci	0	0	0	0
uchazeči a zájemci, kteří zahájili zvolenou rekvalifikaci - ESF <sup>1)</sup>	4	6	281	215
<b>Osoby podpořené v rámci APZ celkem</b>	<b>1028</b>	<b>686</b>	<b>2930</b>	<b>2812</b>

1) financováno převážně z Evropského sociálního fondu

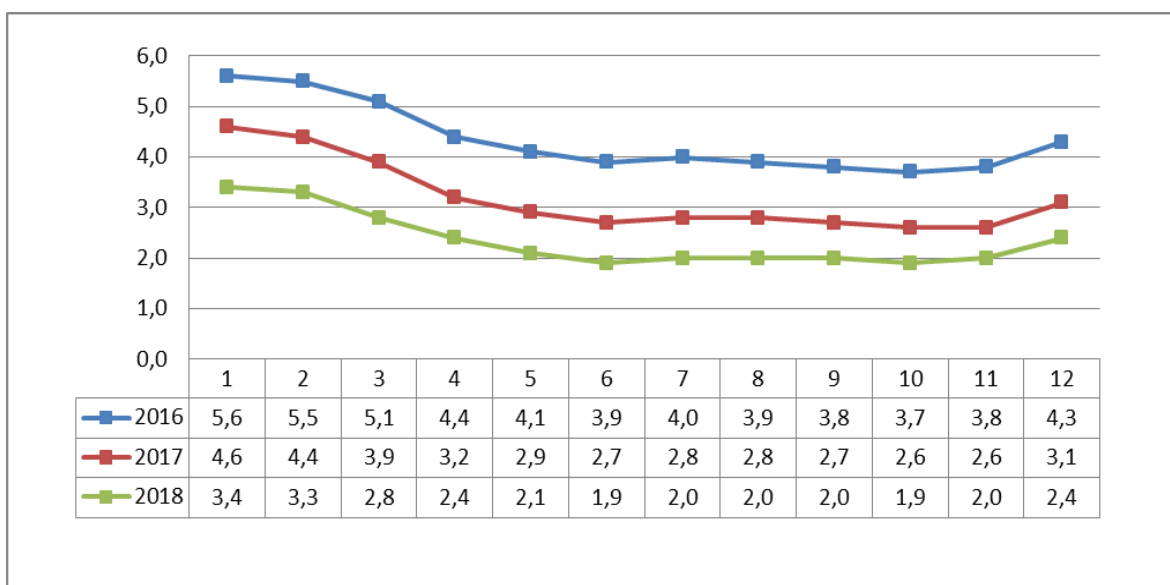
Podrobnější statistické údaje o nástrojích APZ naleznete na stránkách Integrovaného portálu MPSV, v měsíčních statistikách nezaměstnanosti <http://portal.mpsv.cz/sz/stat/nz/mes>

## GRAFY

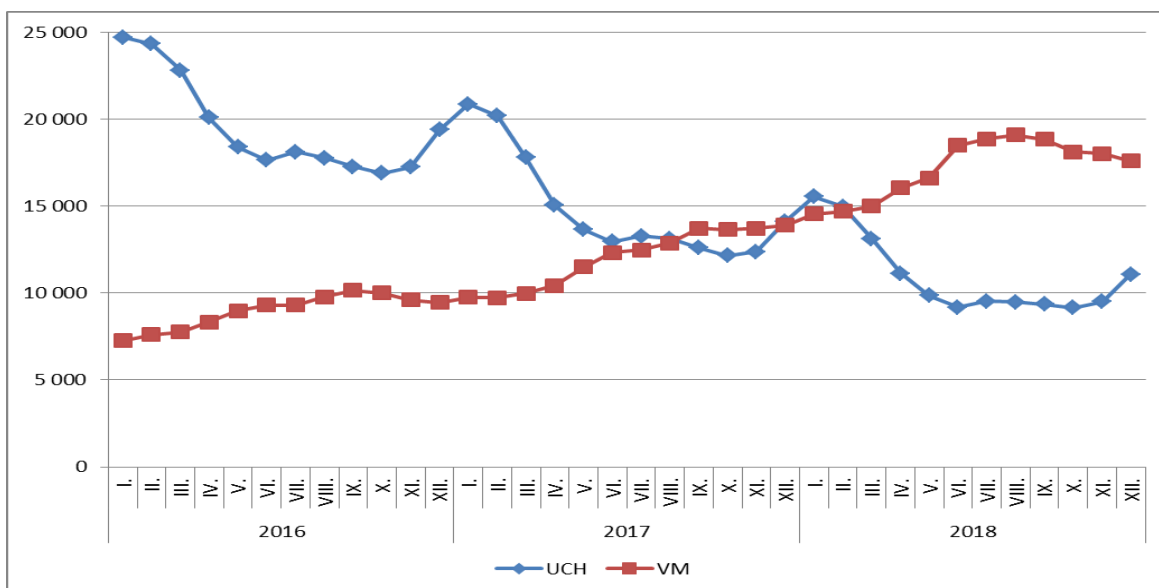
### 1. Podíl nezaměstnaných osob v okresech Jihočeského kraje a v ČR k 31. 12. 2018



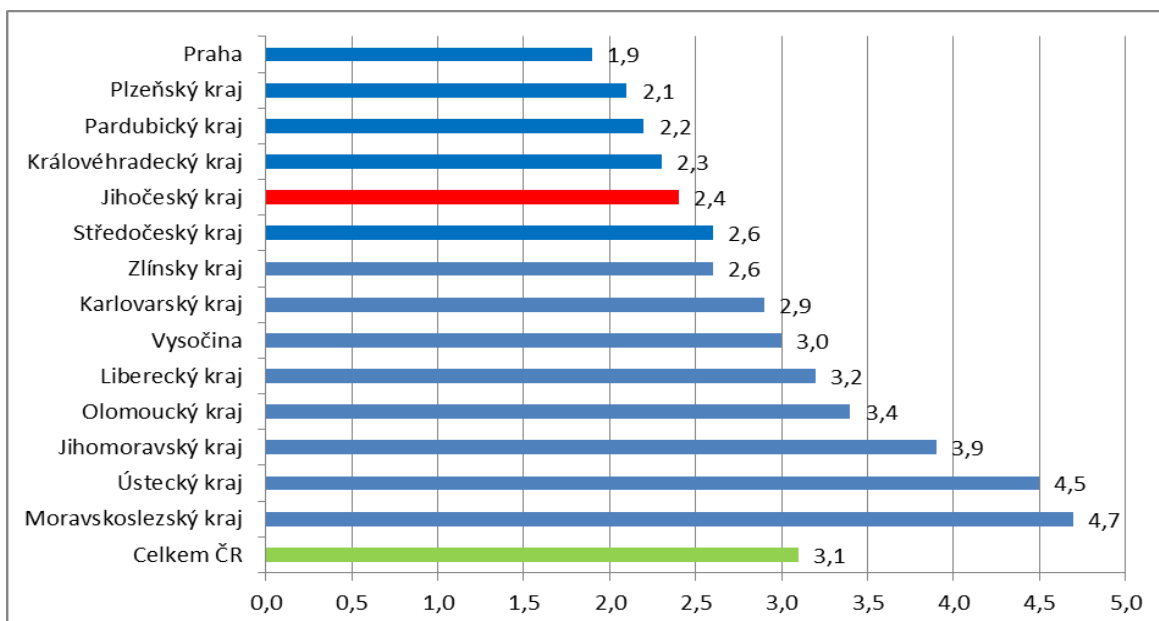
### 2. Vývoj podílu nezaměstnaných v Jihočeském kraji v letech 2016 – 2018 v %



### 3. Vývoj počtu uchazečů a volných míst v Jihočeském kraji v letech 2016 – 2018



### 4. Podíl nezaměstnaných osob v jednotlivých krajích ČR k 31. 12. 2018 v %



**SETRÍDĚNÍ OKRESŮ k 31. prosinci 2018**

	PNO v %		meziměs. přírůst./ úbytek nezam. v %		počet uchazečů na 1 VPM	
1	Karviná	6,9	Prachatice	34,4	Karviná	5,4
2	Bruntál	6,0	Chrudim	30,2	Jeseník	4,2
3	Znojmo	5,9	Jindřichův Hradec	29,5	Ústí nad Labem	3,3
4	Most	5,7	Svitavy	25,0	Bruntál	3,1
5	Jeseník	5,6	Tachov	21,0	Znojmo	3,1
6	Ostrava-město	5,2	Klatovy	20,1	Hodonín	2,6
7	Hodonín	5,2	Písek	19,0	Most	2,5
8	Chomutov	5,0	Břeclav	18,9	Sokolov	2,4
9	Ústí nad Labem	5,0	Bruntál	18,1	Děčín	2,1
10	Louny	4,8	Náchod	17,2	Přerov	2,1
11	Děčín	4,5	Kutná Hora	17,1	Opava	1,9
12	Brno-město	4,3	Třebíč	16,9	Frydek-Místek	1,9
13	Sokolov	4,2	Strakonice	16,6	Ostrava-město	1,9
14	Přerov	4,1	Český Krumlov	16,0	Šumperk	1,9
15	Šumperk	3,9	Znojmo	16,0	Blansko	1,8
16	Třebíč	3,8	Jeseník	14,5	Kroměříž	1,8
17	Nymburk	3,8	Šumperk	14,5	Třebíč	1,8
18	Příbram	3,7	Jihlava	14,4	Jablonec nad Nisou	1,8
19	Břeclav	3,7	Havlíkův Brod	14,2	Litoměřice	1,7
20	Kladno	3,6	Litoměřice	14,2	Žďár nad Sázavou	1,6
21	Český Krumlov	3,6	Tábor	14,0	Louny	1,6
22	Litoměřice	3,6	Příbram	14,0	Břeclav	1,6
23	Kolín	3,5	Plzeň-jih	13,9	Kladno	1,5
24	Žďár nad Sázavou	3,5	Domažlice	13,7	Brno-město	1,4
25	Kutná Hora	3,4	Opava	13,3	Příbram	1,4
26	Liberec	3,4	Kroměříž	12,8	Chomutov	1,3
27	Jablonec nad Nisou	3,3	Ústí nad Orlicí	12,7	Kutná Hora	1,2
28	Mělník	3,3	Pelhřimov	12,7	Strakonice	1,1
29	Semily	3,3	Žďár nad Sázavou	12,6	Nový Jičín	1,1
30	Kroměříž	3,1	Semily	12,3	Kolín	1,1
31	Jihlava	3,1	Vsetín	12,2	Rakovník	1,1
32	Teplice	3,1	Rakovník	12,0	Náchod	1,1
33	Vsetín	3,1	Hodonín	11,9	Havlíkův Brod	1,1
34	Nový Jičín	3,1	Cheb	11,5	Teplice	1,1
35	Opava	3,1	Přerov	11,0	Trutnov	1,1
36	Náchod	3,0	Uherské Hradiště	10,8	Jihlava	1,0
37	Frydek-Místek	3,0	Rychnov nad Kněžnou	10,4	Semily	1,0
38	Tábor	2,9	Nový Jičín	10,3	Olomouc	0,9
39	Rakovník	2,9	Česká Lípa	10,0	Uherské Hradiště	0,9
40	Karlovy Vary	2,9	Plzeň-sever	9,9	Mělník	0,9
41	Tachov	2,9	Rokycany	9,7	Vsetín	0,9
42	Olomouc	2,8	Hradec Králové	9,7	Jindřichův Hradec	0,9
43	Strakonice	2,8	Vyškov	9,5	Vyškov	0,8
44	Svitavy	2,7	Olomouc	9,1	Česká Lípa	0,8
45	Česká Lípa	2,6	Frydek-Místek	9,1	Prostějov	0,8
46	Brno-venkov	2,6	Benešov	8,7	Svitavy	0,8
47	Beroun	2,6	Trutnov	8,6	Liberec	0,8
48	Hradec Králové	2,6	Sokolov	8,5	Hradec Králové	0,8
49	Blansko	2,5	Nymburk	7,7	Chrudim	0,7
50	Chrudim	2,5	Brno-venkov	7,6	Zlín	0,7
51	Rokycany	2,5	Pardubice	7,6	Tábor	0,7
52	Havlíkův Brod	2,4	České Budějovice	7,6	Nymburk	0,6
53	Uherské Hradiště	2,4	Louny	7,6	Klatovy	0,6
54	Klatovy	2,4	Zlín	6,9	Benešov	0,6
55	Prostějov	2,4	Blansko	6,6	České Budějovice	0,6
56	Trutnov	2,3	Prostějov	6,3	Karlovy Vary	0,6
57	Plzeň-sever	2,3	Beroun	5,5	Brno-venkov	0,5
58	Prachatice	2,3	Mělník	5,5	Písek	0,5
59	Vyškov	2,2	Děčín	4,8	Beroun	0,5
60	Zlín	2,2	Jičín	4,8	Prachatice	0,5
61	Pardubice	2,1	Plzeň-město	4,7	Český Krumlov	0,5
62	Domažlice	2,0	Karlovy Vary	4,7	Jičín	0,5
63	Jindřichův Hradec	2,0	Liberec	4,2	Plzeň-sever	0,4
64	Praha	1,9	Kolín	4,0	Cheb	0,4
65	Mladá Boleslav	1,9	Ústí nad Labem	3,6	Rokycany	0,4
66	České Budějovice	1,9	Mladá Boleslav	3,4	Pelhřimov	0,3
67	Písek	1,9	Praha-východ	2,9	Praha	0,3
68	Plzeň-město	1,8	Jablonec nad Nisou	2,6	Rychnov nad Kněžnou	0,3
69	Jičín	1,8	Karviná	1,9	Ústí nad Orlicí	0,3
70	Cheb	1,8	Kladno	1,8	Praha-západ	0,2
71	Plzeň-jih	1,7	Teplice	1,8	Plzeň-město	0,2
72	Ústí nad Orlicí	1,7	Brno-město	1,7	Mladá Boleslav	0,2
73	Pelhřimov	1,7	Ostrava-město	1,6	Domažlice	0,2
74	Benešov	1,6	Chomutov	1,1	Plzeň-jih	0,2
75	Praha-západ	1,5	Praha	0,5	Tachov	0,1
76	Rychnov nad Kněžnou	1,3	Praha-západ	-0,2	Praha-východ	0,1
77	Praha-východ	1,1	Most	-1,0	Pardubice	0,1
	Celkem ČR	3,1	Celkem ČR	7,7	Celkem ČR	0,7