



Úřad práce ČR

Krajská pobočka Úřadu práce ČR  
v Českých Budějovicích

**Měsíční statistická zpráva**  
*za srpen 2018*

**Zpracoval:** *Mgr. Martina Kratochvílová, Mgr. Jiří Beran*

<http://portal.mpsv.cz/upcr/kp/jhc/statistiky>

## **Informace o nezaměstnanosti v Jihočeském kraji k 31.8.2018**

*V tomto měsíci celkový počet uchazečů o zaměstnání klesl o 0,5 % na 9 471, počet hlášených volných pracovních míst stoupl o 1,2 % na 19 077 a podíl nezaměstnaných osob zůstal na stejné úrovni na 2,0 %.*

K 31.8.2018 evidoval Úřad práce ČR (ÚP ČR), Krajská pobočka v Českých Budějovicích celkem 9 471 uchazečů o zaměstnání. Jejich počet byl o 48 osob nižší než na konci předchozího měsíce, ve srovnání se stejným obdobím minulého roku byl nižší o 3 648 osob. Z tohoto počtu bylo 8 292 dosažitelných uchazečů o zaměstnání ve věku 15 – 64 let. Bylo to o 58 méně než na konci předchozího měsíce. Ve srovnání se stejným obdobím minulého roku byl jejich počet nižší o 3 418.

V průběhu měsíce bylo nově zaevidováno 1 959 osob. Ve srovnání s minulým měsícem to bylo o 236 osob méně a v porovnání se stejným obdobím předchozího roku o 180 osob méně.

Z evidence během měsíce odešlo celkem 2 007 uchazečů (ukončená evidence, vyřazení uchazeči). Bylo to o 168 osob více než v předchozím měsíci a o 283 osob méně než ve stejném měsíci minulého roku. Do zaměstnání z nich ve sledovaném měsíci nastoupilo 1 129, tj. o 168 více než v předchozím měsíci a o 228 méně než ve stejném měsíci minulého roku, 332 uchazečů o zaměstnání bylo umístěno prostřednictvím úřadu práce, tj. o 25 více než v předchozím měsíci a o 37 více než ve stejném období minulého roku, 878 uchazečů bylo vyřazeno bez umístění.

Ve všech okresech Jihočeského kraje kromě Českých Budějovic byl zaznamenán pokles počtu evidovaných uchazečů o zaměstnání. Největší pokles počtu evidovaných uchazečů byl zaznamenán v okresech Písek (2,7 %). V okrese České Budějovice došlo k nárůstu o 1,0 %.

Ke konci měsíce bylo evidováno na ÚP ČR, Krajské pobočce v Českých Budějovicích 5 540 žen. Jejich podíl na celkovém počtu uchazečů činil 58,5 %. V evidenci bylo 1 964 osob se zdravotním postižením, což představovalo 20,7 % z celkového počtu nezaměstnaných.

Ke konci tohoto měsíce bylo evidováno 519 absolventů škol všech stupňů vzdělání a mladistvých, jejich počet se zvýšil ve srovnání s předchozím měsícem o 42 osob a ve srovnání se stejným měsícem minulého roku byl nižší o 143 osob. Na celkové nezaměstnanosti se podíleli 5,5 %.

Podporu v nezaměstnanosti pobíralo 3 776 uchazečů o zaměstnání, tj. 39,9 % všech uchazečů vedených v evidenci.

Podíl nezaměstnaných osob, tj. počet dosažitelných uchazečů o zaměstnání ve věku 15-64 let k obyvatelstvu stejného věku, zůstal k 31.8.2018 na stejné úrovni 2,0 %. Všechny okresy měly podíl nezaměstnaných nižší než republikový průměr. Nejvyšší podíl nezaměstnaných vykázal okres Český Krumlov (2,9 %). Nejnižší podíl nezaměstnaných byl zaznamenán v okresech Jindřichův Hradec (1,2 %), Písek a Prachatice (shodně 1,5 %).

Ve srovnání s předchozím měsícem zůstal podíl nezaměstnaných žen na stejné úrovni (2,4 %), podíl nezaměstnaných mužů se snížil na 1,6 %.

Kraj evidoval k 31.8.2018 celkem 19 077 volných pracovních míst. Jejich počet byl o 230 vyšší než v předchozím měsíci a o 6 214 vyšší než ve stejném měsíci minulého roku. Na jedno volné pracovní místo připadalo v průměru 0,5 uchazečů, z toho nejvíce v okrese Strakonice (0,9). Z celkového počtu nahlášených volných míst bylo 1 143 vhodných pro osoby se zdravotním postižením (OZP), na jedno volné pracovní místo připadalo 1,7 OZP. Volných pracovních míst pro absolventy a mladistvé bylo registrováno 5 073, na jedno volné místo připadalo 0,1 uchazečů této kategorie.

V rámci aktivní politiky zaměstnanosti (APZ) bylo od počátku roku 2018 prostřednictvím příspěvků APZ podpořeno 1 255 osob, do rekvalifikačních kurzů bylo zařazeno 633 osob.

Informace o vývoji nezaměstnanosti v ČR v elektronické formě jsou zveřejněny na internetové adrese <http://portal.mpsv.cz/sz/stat>.

## 1. Základní charakteristika vývoje nezaměstnanosti a volných pracovních míst v Jihočeském kraji

Tabulka č. 1 - Vývoj nezaměstnanosti

| ukazatel                                    |                                   | stav k    |           |               |
|---|-----------------------------------|-----------|-----------|---------------|
|   |                                   | 31.8.2017 | 31.7.2018 | 31.8.2018     |
| evidovaní uchazeči o zaměstnání             |                                   | 13 119    | 9 519     | <b>9 471</b>  |
| - z toho                                    | Ženy                              | 7 612     | 5 539     | <b>5 540</b>  |
|   | absolventi a mladiství            | 662       | 477       | <b>519</b>    |
|   | uchazeči se zdravotním postižením | 2 773     | 2 034     | <b>1 964</b>  |
| uchazeči s nárokem na Pvn                   |                                   | 4 497     | 3 731     | <b>3 776</b>  |
| podíl nezaměstnaných osob v % <sup>1)</sup> |                                   | 2,8       | 2,0       | <b>2,0</b>    |
| volná pracovní místa                        |                                   | 12 863    | 18 847    | <b>19 077</b> |
| počet uchazečů na 1 volné pracovní místo    |                                   | 1,0       | 0,5       | <b>0,5</b>    |

1) od ledna 2013 nový ukazatel registrované nezaměstnanosti

Tabulka č. 2 - Tok nezaměstnanosti

| Ukazatel                              | Počet uchazečů ve sledovaném měsíci |               |              |
|---------------------------------------|-------------------------------------|---------------|--------------|
|                                       | srpen 2017                          | červenec 2018 | srpen 2018   |
| nově evidovaní uchazeči o zaměstnání  | 2 139                               | 2 195         | <b>1 959</b> |
| uchazeči s ukonč. evidencí a vyřazení | 2 290                               | 1 839         | <b>2 007</b> |
| - z toho umístění celkem              | 1 357                               | 961           | <b>1 129</b> |
| - z toho umístění úřadem práce        | 295                                 | 307           | <b>332</b>   |

Tabulka č. 3. – Nezaměstnanost v okresech k 31.8.2018

| Okres             | Počet nezaměstnaných |             | Volná pracovní místa | Počet uchazečů na 1 VPM | Podíl nezaměstnaných osob [%] |
|-------------------|----------------------|-------------|----------------------|-------------------------|-------------------------------|
|                   | Celkem               | z toho ženy |                      |                         |                               |
| České Budějovice  | 2 674                | 1 564       | 4 673                | 0,6                     | 1,9                           |
| Český Krumlov     | 1 298                | 741         | 3 777                | 0,3                     | 2,9                           |
| Jindřichův Hradec | 817                  | 503         | 1 759                | 0,5                     | 1,2                           |
| Písek             | 790                  | 485         | 1 804                | 0,4                     | 1,5                           |
| Prachatice        | 631                  | 355         | 2 138                | 0,3                     | 1,5                           |
| Strakonice        | 1 286                | 730         | 1 481                | 0,9                     | 2,3                           |
| Tábor             | 1 975                | 1 162       | 3 445                | 0,6                     | 2,8                           |
| Jihočeský kraj    | 9 471                | 5 540       | 19 077               | 0,5                     | 2,0                           |
| Česká republika   | 230 499              | 126 912     | 313 224              | 0,7                     | 3,1                           |

## 2. Nástroje aktivní politiky zaměstnanosti v Jihočeském kraji

Tabulka č. 4 – Osoby podpořené v rámci APZ a rekvalifikace uchazečů a zájemců o zaměstnání

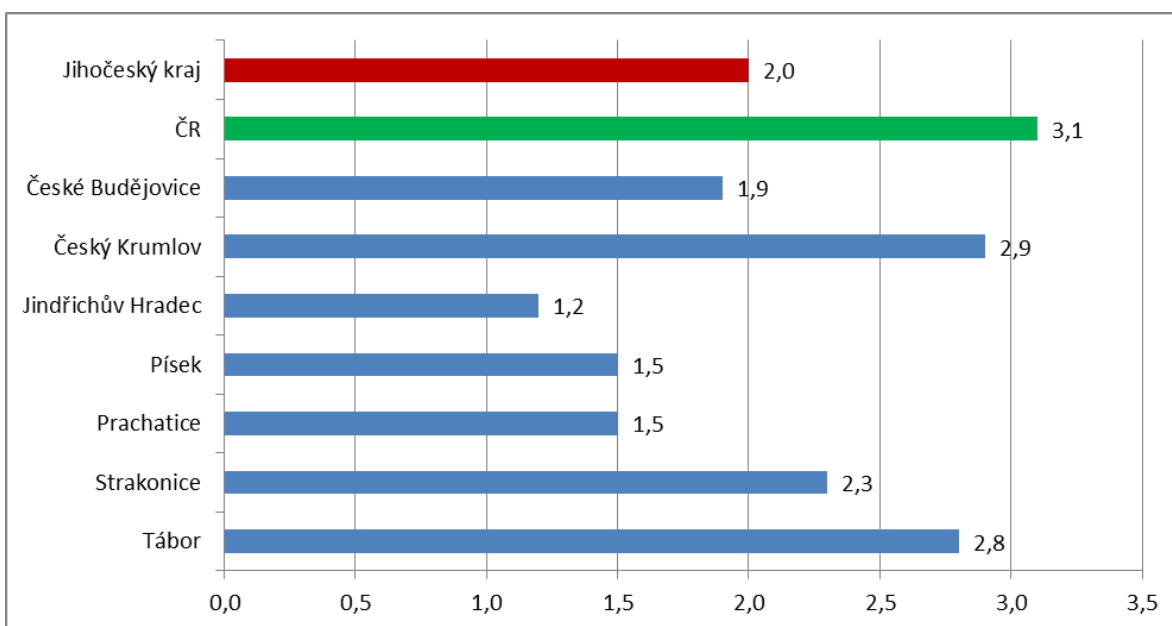
| ukazatel (celkový počet)  | Stav k      |             | Celkem od počátku roku do |             |
|---|-------------|-------------|---------------------------|-------------|
|   | 31.8.2017   | 31.8.2018   | 31.8.2017                 | 31.8.2018   |
| <b>osoby podpořené v rámci APZ</b>  |             |             |                           |             |
| veřejně prospěšné práce (VPP)   | 610         | 14          | 594                       | 7           |
| veřejně prospěšné práce (VPP) - ESF <sup>1)</sup>                             | 431         | 731         | 485                       | 826         |
| společensky účelná prac. místa (SÚPM)   | 33          | 5           | 55                        | 2           |
| společensky účelná prac. místa (SÚPM)-ESF <sup>1)</sup>                       | 230         | 271         | 260                       | 329         |
| SÚPM - samostatně výděleč. činnost (SVČ)                                      | 174         | 134         | 48                        | 39          |
| SÚPM - samostatně výděleč. činnost (SVČ)-ESF <sup>1)</sup>                    | 0           | 0           | 0                         | 0           |
| chrán. prac. místa - zřízená  | 38          | 16          | 11                        | 2           |
| chrán. prac. místa - SVČ osob se ZP   | 7           | 6           | 2                         | 0           |
| ostatní nástroje APZ  | 44          | 44          | 57                        | 50          |
| <b>rekvalifikace uchazečů a zájemců o zaměstnání</b>                          |             |             |                           |             |
| uchazeči a zájemci zařazení do rekvalifikací                                  | 2           | 1           | 5                         | 9           |
| uchazeči a zájemci zařazení do rekvalifikací - ESF <sup>1)</sup>              | 14          | 16          | 550                       | 460         |
| uchazeči a zájemci, kteří zahájili zvolenou rekvalifikaci                     | 0           | 0           | 0                         | 0           |
| uchazeči a zájemci, kteří zahájili zvolenou rekvalifikaci - ESF <sup>1)</sup> | 7           | 3           | 198                       | 164         |
| <b>Osoby podpořené v rámci APZ celkem</b>                                     | <b>1590</b> | <b>1241</b> | <b>2265</b>               | <b>1888</b> |

1) financováno převážně z Evropského sociálního fondu

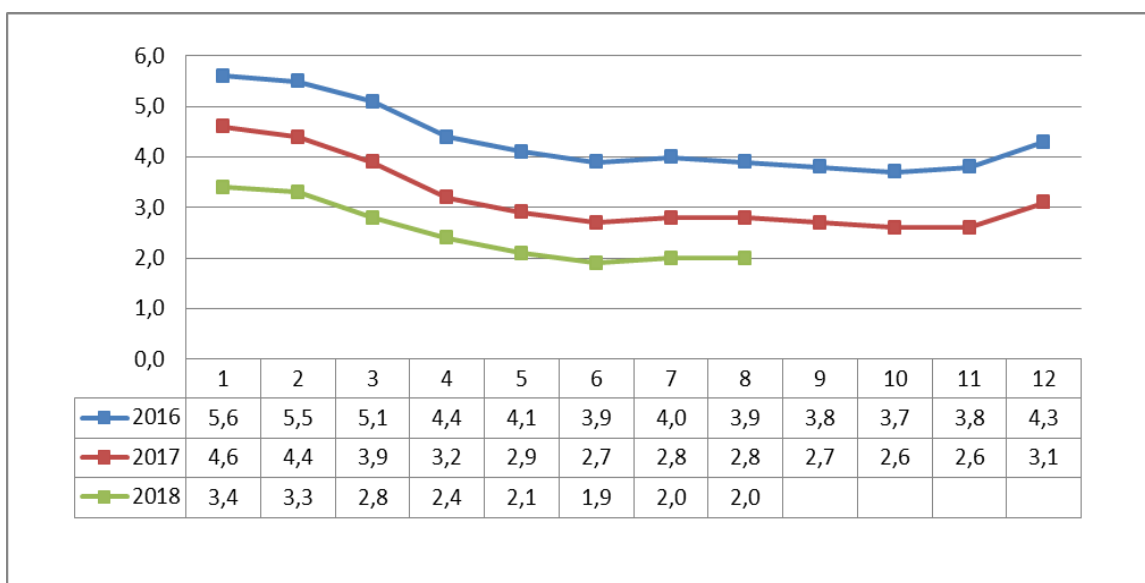
Podrobnější statistické údaje o nástrojích APZ naleznete na stránkách Integrovaného portálu MPSV, v měsíčních statistikách nezaměstnanosti <http://portal.mpsv.cz/sz/stat/nz/mes>

## GRAFY

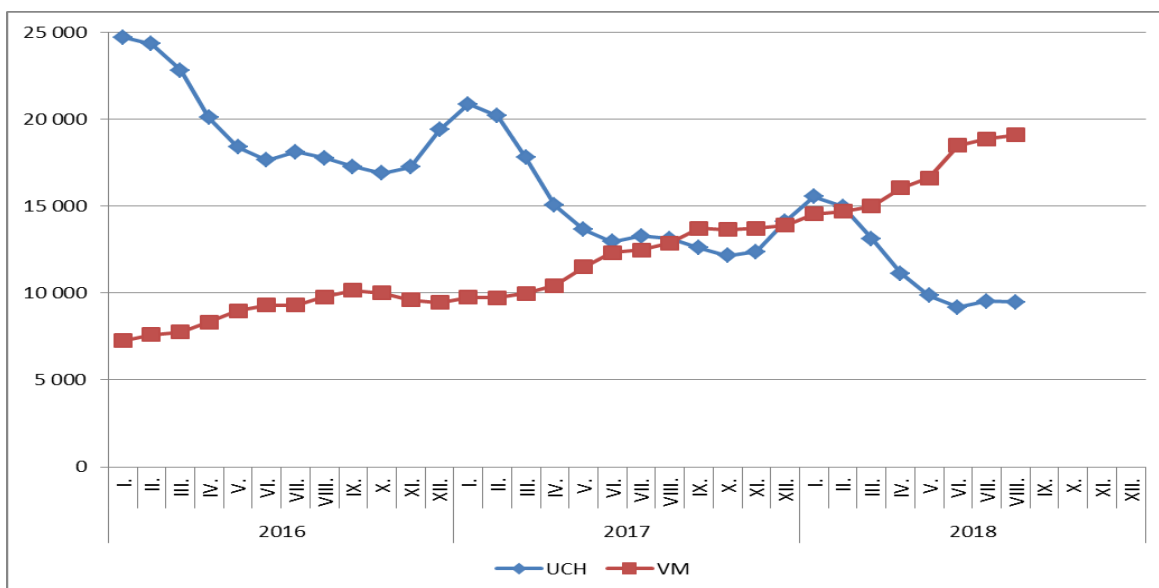
### 1. Podíl nezaměstnaných osob v okresech Jihočeského kraje a v ČR k 31. 8. 2018



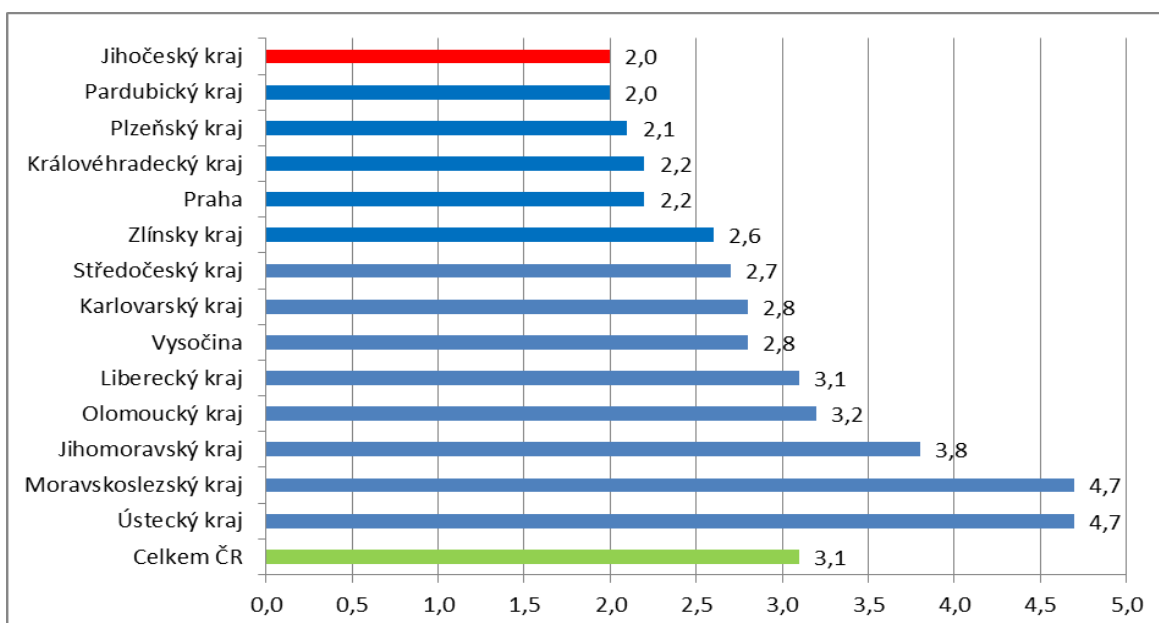
### 2. Vývoj podílu nezaměstnaných v Jihočeském kraji v letech 2016 – 2018 v %



### 3. Vývoj počtu uchazečů a volných míst v Jihočeském kraji v letech 2016 – 2018



### 4. Podíl nezaměstnaných osob v jednotlivých krajích ČR k 31. 8. 2018 v %



# Setřídění okresů k 31.8.2018

| SETŘÍDĚNÍ OKRESŮ k 31. srpnu 2018 |                     |     |  |      |                               |     |
|-----------------------------------|---------------------|-----|--|------|-------------------------------|-----|
|                                   | PNO v %             |     | meziměs.<br>přírůst./ úbytek<br>nezam. v % |      | počet<br>uchazečů<br>na 1 VPM |     |
| 1                                 | Karviná             | 7,1 | Plzeň-jih                                  | 4,5  | Karviná                       | 5,8 |
| 2                                 | Most                | 6,4 | Plzeň-sever                                | 4,0  | Ústí nad Labem                | 4,2 |
| 3                                 | Ostrava-město       | 5,8 | Klatovy                                    | 3,4  | Most                          | 3,5 |
| 4                                 | Chomutov            | 5,3 | Jičín                                      | 2,5  | Jeseník                       | 3,0 |
| 5                                 | Ústí nad Labem      | 5,3 | Praha-západ                                | 2,4  | Bruntál                       | 2,5 |
| 6                                 | Bruntál             | 5,1 | Plzeň-město                                | 2,3  | Znojmo                        | 2,5 |
| 7                                 | Znojmo              | 5,0 | Hradec Králové                             | 2,3  | Hodonín                       | 2,3 |
| 8                                 | Hodonín             | 4,8 | Kolín                                      | 2,3  | Děčín                         | 2,0 |
| 9                                 | Louny               | 4,6 | Louny                                      | 1,8  | Ostrava-město                 | 2,0 |
| 10                                | Brno-město          | 4,6 | Havlíčkův Brod                             | 1,7  | Sokolov                       | 1,9 |
| 11                                | Děčín               | 4,3 | Nymburk                                    | 1,6  | Přerov                        | 1,9 |
| 12                                | Jeseník             | 4,1 | Pardubice                                  | 1,4  | Kladno                        | 1,8 |
| 13                                | Přerov              | 4,0 | Domažlice                                  | 1,4  | Jablonec nad Nisou            | 1,8 |
| 14                                | Kladno              | 3,9 | Praha-východ                               | 1,2  | Kroměříž                      | 1,8 |
| 15                                | Sokolov             | 3,8 | Benešov                                    | 1,2  | Frydek-Místek                 | 1,8 |
| 16                                | Kolín               | 3,7 | Žďár nad Sázavou                           | 1,1  | Opava                         | 1,8 |
| 17                                | Nymburk             | 3,7 | České Budějovice                           | 1,0  | Blansko                       | 1,7 |
| 18                                | Liberec             | 3,5 | Znojmo                                     | 0,9  | Třebíč                        | 1,6 |
| 19                                | Šumperk             | 3,5 | Jihlava                                    | 0,8  | Žďár nad Sázavou              | 1,6 |
| 20                                | Teplice             | 3,5 | Chrudim                                    | 0,7  | Brno-město                    | 1,5 |
| 21                                | Žďár nad Sázavou    | 3,4 | Mladá Boleslav                             | 0,7  | Louny                         | 1,5 |
| 22                                | Příbram             | 3,4 | Zlín                                       | 0,5  | Šumperk                       | 1,4 |
| 23                                | Mělník              | 3,3 | Praha                                      | 0,5  | Chomutov                      | 1,4 |
| 24                                | Třebíč              | 3,3 | Litoměřice                                 | 0,4  | Příbram                       | 1,4 |
| 25                                | Litoměřice          | 3,3 | Kroměříž                                   | 0,3  | Teplice                       | 1,3 |
| 26                                | Jablonec nad Nisou  | 3,3 | Hodonín                                    | 0,3  | Litoměřice                    | 1,3 |
| 27                                | Semily              | 3,2 | Beroun                                     | 0,2  | Kolín                         | 1,1 |
| 28                                | Kroměříž            | 3,0 | Chomutov                                   | 0,2  | Břeclav                       | 1,1 |
| 29                                | Vsetín              | 3,0 | Šumperk                                    | 0,2  | Kutná Hora                    | 1,0 |
| 30                                | Opava               | 2,9 | Prostějov                                  | 0,2  | Trutnov                       | 1,0 |
| 31                                | Kutná Hora          | 2,9 | Svitavy                                    | 0,1  | Mělník                        | 1,0 |
| 32                                | Frydek-Místek       | 2,9 | Česká Lípa                                 | 0,1  | Rakovník                      | 1,0 |
| 33                                | Český Krumlov       | 2,9 | Náchod                                     | -0,2 | Nový Jičín                    | 0,9 |
| 34                                | Břeclav             | 2,9 | Vsetín                                     | -0,2 | Havlíčkův Brod                | 0,9 |
| 35                                | Nový Jičín          | 2,9 | Jablonec nad Nisou                         | -0,2 | Olomouc                       | 0,9 |
| 36                                | Jihlava             | 2,9 | Třebíč                                     | -0,3 | Vyškov                        | 0,9 |
| 37                                | Olomouc             | 2,8 | Most                                       | -0,3 | Vsetín                        | 0,9 |
| 38                                | Tábor               | 2,8 | Český Krumlov                              | -0,5 | Strakonice                    | 0,9 |
| 39                                | Karlovy Vary        | 2,8 | Rokycany                                   | -0,5 | Jihlava                       | 0,9 |
| 40                                | Rakovník            | 2,8 | Brno-město                                 | -0,5 | Zlín                          | 0,8 |
| 41                                | Hradec Králové      | 2,8 | Kladno                                     | -0,6 | Náchod                        | 0,8 |
| 42                                | Blansko             | 2,7 | Příbram                                    | -0,6 | Česká Lípa                    | 0,8 |
| 43                                | Beroun              | 2,7 | Brno-venkov                                | -0,6 | Semily                        | 0,8 |
| 44                                | Brno-venkov         | 2,7 | Tábor                                      | -0,8 | Hradec Králové                | 0,8 |
| 45                                | Tachov              | 2,6 | Tachov                                     | -0,8 | Prostějov                     | 0,8 |
| 46                                | Náchod              | 2,6 | Semily                                     | -0,8 | Svitavy                       | 0,8 |
| 47                                | Havlíčkův Brod      | 2,4 | Děčín                                      | -0,9 | Uherské Hradiště              | 0,8 |
| 48                                | Svitavy             | 2,4 | Pelhřimov                                  | -0,9 | Liberec                       | 0,7 |
| 49                                | Rokycany            | 2,4 | Přerov                                     | -0,9 | Nymburk                       | 0,7 |
| 50                                | Česká Lípa          | 2,4 | Kutná Hora                                 | -0,9 | Chrudim                       | 0,6 |
| 51                                | Plzeň-sever         | 2,3 | Trutnov                                    | -0,9 | Tábor                         | 0,6 |
| 52                                | Trutnov             | 2,3 | Jindřichův Hradec                          | -1,0 | České Budějovice              | 0,6 |
| 53                                | Strakonice          | 2,3 | Prachatice                                 | -1,1 | Benešov                       | 0,6 |
| 54                                | Prostějov           | 2,3 | Nový Jičín                                 | -1,1 | Karlovy Vary                  | 0,6 |
| 55                                | Zlín                | 2,3 | Olomouc                                    | -1,2 | Beroun                        | 0,5 |
| 56                                | Uherské Hradiště    | 2,3 | Strakonice                                 | -1,3 | Brno-venkov                   | 0,5 |
| 57                                | Praha               | 2,2 | Mělník                                     | -1,3 | Jičín                         | 0,5 |
| 58                                | Vyškov              | 2,2 | Blansko                                    | -1,3 | Klatovy                       | 0,5 |
| 59                                | Pardubice           | 2,0 | Liberec                                    | -1,3 | Jindřichův Hradec             | 0,5 |
| 60                                | Plzeň-město         | 2,0 | Vyškov                                     | -1,4 | Plzeň-sever                   | 0,4 |
| 61                                | Chrudim             | 2,0 | Břeclav                                    | -1,4 | Praha-západ                   | 0,4 |
| 62                                | Mladá Boleslav      | 2,0 | Karviná                                    | -1,5 | Písek                         | 0,4 |
| 63                                | Domažlice           | 1,9 | Sokolov                                    | -1,6 | Rokycany                      | 0,4 |
| 64                                | České Budějovice    | 1,9 | Karlovy Vary                               | -1,7 | Cheb                          | 0,3 |
| 65                                | Klatovy             | 1,8 | Ústí nad Labem                             | -1,8 | Český Krumlov                 | 0,3 |
| 66                                | Jičín               | 1,8 | Frydek-Místek                              | -2,0 | Praha                         | 0,3 |
| 67                                | Praha-západ         | 1,7 | Cheb                                       | -2,2 | Prachatice                    | 0,3 |
| 68                                | Cheb                | 1,7 | Jeseník                                    | -2,4 | Plzeň-město                   | 0,3 |
| 69                                | Ústí nad Orlicí     | 1,7 | Ostrava-město                              | -2,4 | Ústí nad Orlicí               | 0,3 |
| 70                                | Plzeň-jih           | 1,6 | Uherské Hradiště                           | -2,5 | Pelhřimov                     | 0,3 |
| 71                                | Benešov             | 1,6 | Bruntál                                    | -2,6 | Rychnov nad Kněžnou           | 0,3 |
| 72                                | Pelhřimov           | 1,6 | Písek                                      | -2,7 | Mladá Boleslav                | 0,2 |
| 73                                | Písek               | 1,5 | Rakovník                                   | -2,9 | Plzeň-jih                     | 0,2 |
| 74                                | Prachatice          | 1,5 | Opava                                      | -3,0 | Domažlice                     | 0,2 |
| 75                                | Praha-východ        | 1,3 | Teplice                                    | -3,2 | Praha-východ                  | 0,2 |
| 76                                | Jindřichův Hradec   | 1,2 | Rychnov nad Kněžnou                        | -3,9 | Tachov                        | 0,1 |
| 77                                | Rychnov nad Kněžnou | 1,1 | Ústí nad Orlicí                            | -3,9 | Pardubice                     | 0,1 |
|                                   | Celkem ČR           | 3,1 | Celkem ČR                                  | -0,5 | Celkem ČR                     | 0,7 |