



Úřad práce ČR

Krajská pobočka Úřadu práce ČR
v Českých Budějovicích

Měsíční statistická zpráva
za květen 2018

Zpracoval: *Mgr. Martina Kratochvílová, Mgr. Jiří Beran*

<http://portal.mpsv.cz/upcr/kp/jhc/statistiky>

Informace o nezaměstnanosti v Jihočeském kraji k 31.5.2018

V tomto měsíci celkový počet uchazečů o zaměstnání klesl o 11,5 % na 9 842, počet hlášených volných pracovních míst stoupl o 5,5 % na 16 921 a podíl nezaměstnaných osob klesl o 0,3 procentního bodu na 2,1 %.

K 31.5.2018 evidoval Úřad práce ČR (ÚP ČR), Krajská pobočka v Českých Budějovicích celkem 9 842 uchazečů o zaměstnání. Jejich počet byl o 1 282 nižší než na konci předchozího měsíce, ve srovnání se stejným obdobím minulého roku byl nižší o 3 808 osob. Z tohoto počtu bylo 8 580 dosažitelných uchazečů o zaměstnání ve věku 15 – 64 let. Bylo to o 1 211 méně než na konci předchozího měsíce. Ve srovnání se stejným obdobím minulého roku byl jejich počet nižší o 3 486.

V průběhu měsíce bylo nově zaevidováno 1 790 osob. Ve srovnání s minulým měsícem to bylo o 259 osob méně a v porovnání se stejným obdobím předchozího roku o 353 osob méně.

Z evidence během měsíce odešlo celkem 3 072 uchazečů (ukončená evidence, vyřazení uchazeči). Bylo to o 977 osob méně než v předchozím měsíci a o 466 osob méně než ve stejném měsíci minulého roku. Do zaměstnání z nich ve sledovaném měsíci nastoupilo 2 018, tj. o 1 009 méně než v předchozím měsíci a o 316 méně než ve stejném měsíci minulého roku, 747 uchazečů o zaměstnání bylo umístěno prostřednictvím úřadu práce, tj. o 89 méně než v předchozím měsíci a o 4 méně než ve stejném období minulého roku, 1 054 uchazečů bylo vyřazeno bez umístění.

Ve všech okresech Jihočeského kraje byl zaznamenán pokles počtu evidovaných uchazečů o zaměstnání. Největší pokles počtu evidovaných uchazečů byl zaznamenán v okresech Prachatice (-19,9 %) a Jindřichův Hradec (-18,9 %). Nejmenší pokles byl v okrese České Budějovice a Tábor (shodně -7,9 %)

Ke konci měsíce bylo evidováno na ÚP ČR, Krajské pobočce v Českých Budějovicích 5 454 žen. Jejich podíl na celkovém počtu uchazečů činil 55,4 %. V evidenci bylo 2 154 osob se zdravotním postižením, což představovalo 21,9 % z celkového počtu nezaměstnaných.

Ke konci tohoto měsíce bylo evidováno 397 absolventů škol všech stupňů vzdělání a mladistvých, jejich počet se snížil ve srovnání s předchozím měsícem o 89 osob a ve srovnání se stejným měsícem minulého roku byl nižší o 162 osob. Na celkové nezaměstnanosti se podíleli 4,0 %.

Podporu v nezaměstnanosti pobíralo 3 658 uchazečů o zaměstnání, tj. 37,2 % všech uchazečů vedených v evidenci.

Podíl nezaměstnaných osob, tj. počet dosažitelných uchazečů o zaměstnání ve věku 15-64 let k obyvatelstvu stejného věku, se k 31.5.2018 snížil na 2,1 %. Podíl nezaměstnaných vyšší než republikový průměr vykázal pouze okres Český Krumlov (3,4 %). Nejnižší podíl nezaměstnaných byl zaznamenán v okresech Jindřichův Hradec (1,3 %) a Písek (1,5 %).

Ve srovnání s předchozím měsícem se podíl nezaměstnaných žen snížil na 2,3 %, podíl nezaměstnaných mužů se snížil na 1,8 %.

Kraj evidoval k 31.5.2018 celkem 16 921 volných pracovních míst. Jejich počet byl o 876 vyšší než v předchozím měsíci a o 5 426 vyšší než ve stejném měsíci minulého roku. Na jedno volné pracovní místo připadalo v průměru 0,6 uchazečů, z toho nejvíce v okrese Strakonice (0,9). Z celkového počtu nahlášených volných míst bylo 1 047 vhodných pro osoby se zdravotním postižením (OZP), na jedno volné pracovní místo připadalo 2,1 OZP. Volných pracovních míst pro absolventy a mladistvé bylo registrováno 4 384, na jedno volné místo připadalo 0,1 uchazečů této kategorie.

V rámci aktivní politiky zaměstnanosti (APZ) bylo od počátku roku 2018 prostřednictvím příspěvků APZ podpořeno 898 osob, do rekvalifikačních kurzů bylo zařazeno 513 osob.

Informace o vývoji nezaměstnanosti v ČR v elektronické formě jsou zveřejněny na internetové adrese <http://portal.mpsv.cz/sz/stat>.

1. Základní charakteristika vývoje nezaměstnanosti a volných pracovních míst v Jihočeském kraji

Tabulka č. 1 - Vývoj nezaměstnanosti

ukazatel		stav k		
		31.5.2017	30.4.2018	31.5.2018
evidovaní uchazeči o zaměstnání		13 650	11 124	9 842
- z toho	Ženy	7 549	5 943	5 454
	absolventi a mladiství	559	486	397
	uchazeči se zdravotním postižením	2 905	2 322	2 154
uchazeči s nárokem na Pvn		4 414	4 201	3 658
podíl nezaměstnaných osob v % ¹⁾		2,9	2,4	2,1
volná pracovní místa		11 495	16 045	16 921
počet uchazečů na 1 volné pracovní místo		1,2	0,7	0,6

1) od ledna 2013 nový ukazatel registrované nezaměstnanosti

Tabulka č. 2 - Tok nezaměstnanosti

Ukazatel	Počet uchazečů ve sledovaném měsíci		
	květen 2017	duben 2018	květen 2018
nově evidovaní uchazeči o zaměstnání	2 143	2 049	1 790
uchazeči s ukonč. evidencí a vyřazení	3 538	4 049	3 072
- z toho umístění celkem	2 334	3 027	2 018
- z toho umístění úřadem práce	751	836	747

Tabulka č. 3. – Nezaměstnanost v okresech k 31.5.2018

Okres	Počet nezaměstnaných		Volná pracovní místa	Počet uchazečů na 1 VPM	Podíl nezaměstnaných osob [%]
	Celkem	z toho ženy			
České Budějovice	2 732	1 510	4 275	0,6	1,9
Český Krumlov	1 475	838	3 510	0,4	3,4
Jindřichův Hradec	888	524	1 549	0,6	1,3
Písek	788	435	1 707	0,5	1,5
Prachatice	682	353	2 027	0,3	1,6
Strakonice	1 236	666	1 355	0,9	2,2
Tábor	2 041	1 128	2 498	0,8	2,9
Jihočeský kraj	9 842	5 454	16 921	0,6	2,1
Česká republika	229 632	120 334	283 243	0,8	3,0

2. Nástroje aktivní politiky zaměstnanosti v Jihočeském kraji

Tabulka č. 4 – Osoby podpořené v rámci APZ a rekvalifikace uchazečů a zájemců o zaměstnání

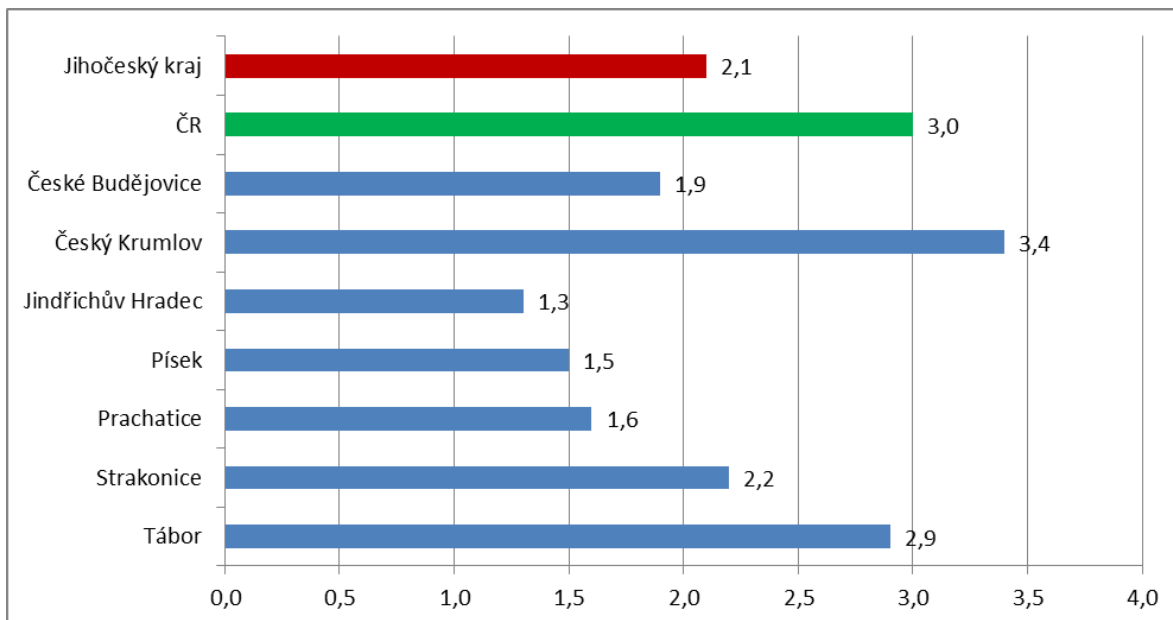
ukazatel (celkový počet)	Stav k		Celkem od počátku roku do	
	31.5.2017	31.5.2018	31.5.2017	31.5.2018
osoby podpořené v rámci APZ				
veřejně prospěšné práce (VPP)	576	31	471	7
veřejně prospěšné práce (VPP) - ESF ¹⁾	312	601	335	620
společensky účelná prac. místa (SÚPM)	86	10	55	2
společensky účelná prac. místa (SÚPM)-ESF ¹⁾	180	246	173	213
SÚPM - samostatně výděleč. činnost (SVČ)	181	146	32	25
SÚPM - samostatně výděleč. činnost (SVČ)-ESF ¹⁾	0	0	0	0
chrán. prac. místa - zřízená	47	28	8	1
chrán. prac. místa - SVČ osob se ZP	6	6	1	0
ostatní nástroje APZ	33	45	38	30
rekvalifikace uchazečů a zájemců o zaměstnání				
uchazeči a zájemci zařazení do rekvalifikací	1	2	3	3
uchazeči a zájemci zařazení do rekvalifikací - ESF ¹⁾	24	22	482	376
uchazeči a zájemci, kteří zahájili zvolenou rekvalifikaci	0	0	0	0
uchazeči a zájemci, kteří zahájili zvolenou rekvalifikaci - ESF ¹⁾	22	13	135	134
Osoby podpořené v rámci APZ celkem	1468	1150	1733	1411

1) financováno převážně z Evropského sociálního fondu

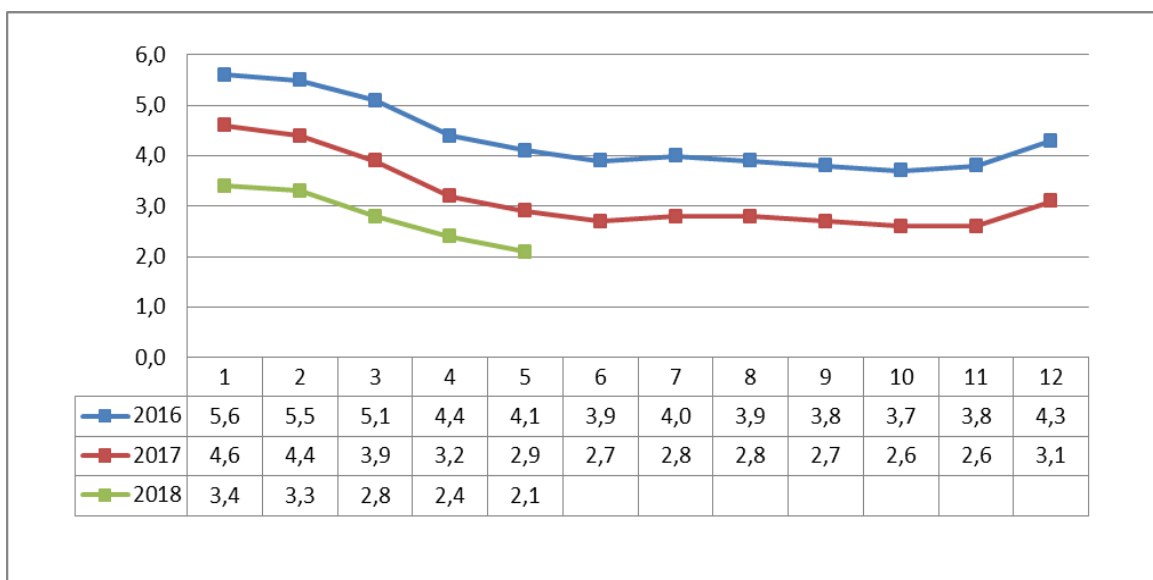
Podrobnější statistické údaje o nástrojích APZ naleznete na stránkách Integrovaného portálu MPSV, v měsíčních statistikách nezaměstnanosti <http://portal.mpsv.cz/sz/stat/nz/mes>

3. GRAFY

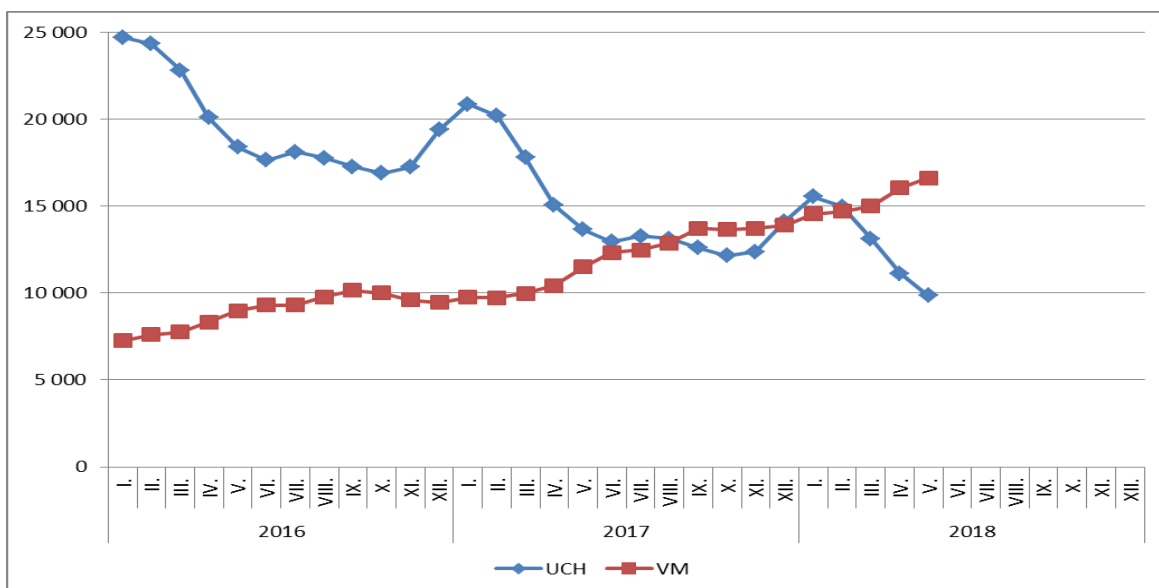
1. Podíl nezaměstnaných osob v okresech Jihočeského kraje a v ČR k 31. 5. 2018



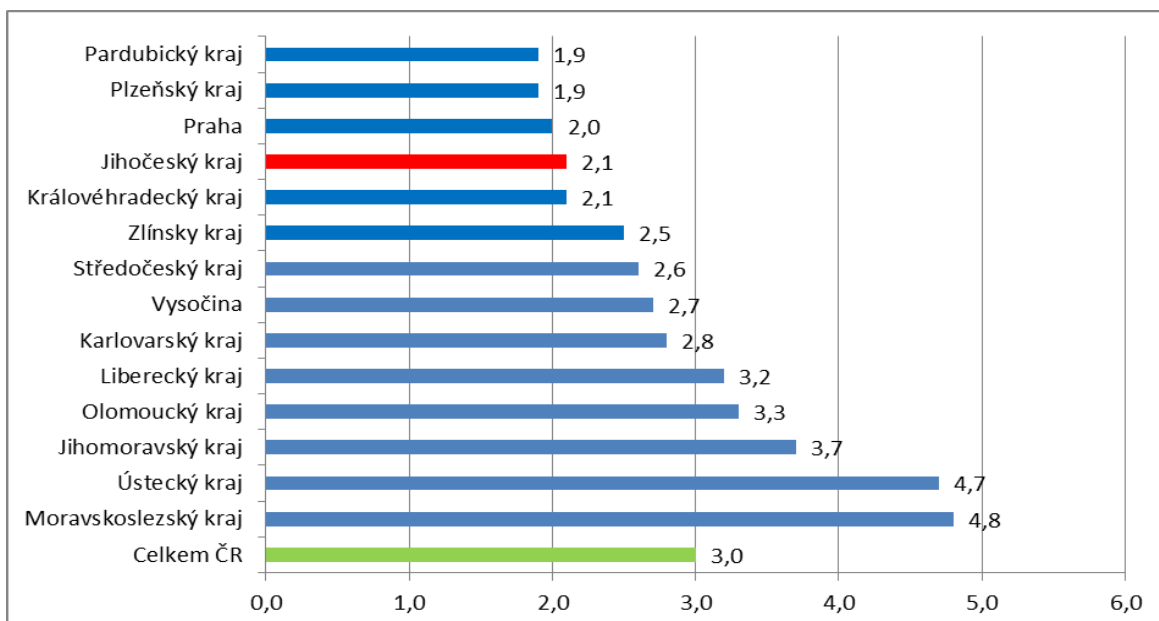
2. Vývoj podílu nezaměstnaných v Jihočeském kraji v letech 2016 – 2018 v %



3. Vývoj počtu uchazečů a volných míst v Jihočeském kraji v letech 2016 – 2018



4. Podíl nezaměstnaných osob v jednotlivých krajích ČR k 31. 5. 2018 v %



Setřídění okresů k 31.5.2018

SETŘÍDĚNÍ OKRESŮ k 31. květnu 2018						
	PNO v %		meziměs. přírůst/ úbytek nezam. v %		počet uchazečů na 1 VPM	
1	Karviná	7,2	Most	-1,4	Karviná	5,7
2	Most	6,6	Ústí nad Labem	-1,6	Ústí nad Labem	4,3
3	Ostrava-město	6,0	Praha	-1,9	Most	4,3
4	Bruntál	5,4	Praha-západ	-2,0	Jeseník	3,8
5	Ústí nad Labem	5,4	Louny	-2,5	Znojmo	2,8
6	Chomutov	5,4	Rychnov nad Kněžnou	-2,6	Hodonín	2,4
7	Znojmo	5,0	Brno-město	-2,6	Bruntál	2,4
8	Jeseník	4,8	Praha-východ	-2,9	Ostrava-město	2,4
9	Hodonín	4,7	Kladno	-2,9	Děčín	2,3
10	Děčín	4,6	Trutnov	-3,0	Sokolov	2,2
11	Brno-město	4,5	Karviná	-3,0	Opava	2,1
12	Louny	4,4	Ostrava-město	-3,2	Kladno	2,0
13	Přerov	4,1	Mladá Boleslav	-3,3	Jablonec nad Nisou	2,0
14	Sokolov	4,1	Rakovník	-3,6	Chomutov	1,9
15	Kladno	4,0	Liberec	-3,6	Frydek-Místek	1,9
16	Teplice	3,7	Pízeň-jih	-4,0	Přerov	1,8
17	Liberec	3,6	Nymburk	-4,1	Kroměříž	1,8
18	Nymburk	3,5	Kolín	-4,2	Blansko	1,7
19	Kolín	3,5	Beroun	-4,3	Žďár nad Sázavou	1,6
20	Šumperk	3,4	Rokycany	-4,4	Třebíč	1,6
21	Příbram	3,4	Chomutov	-4,5	Louny	1,6
22	Mělník	3,4	Cheb	-4,6	Teplice	1,5
23	Český Krumlov	3,4	Benešov	-4,6	Brno-město	1,5
24	Třebíč	3,3	Jablonec nad Nisou	-4,8	Šumperk	1,5
25	Jablonec nad Nisou	3,2	Havičkův Brod	-4,9	Břeclav	1,4
26	Žďár nad Sázavou	3,2	Brno-venkov	-4,9	Litoměřice	1,4
27	Litoměřice	3,2	Hradec Králové	-4,9	Rakovník	1,3
28	Semily	3,2	Frydek-Místek	-5,0	Příbram	1,3
29	Kroměříž	3,1	Tachov	-5,4	Kutná Hora	1,1
30	Opava	3,0	Teplice	-5,6	Vsetín	1,0
31	Frydek-Místek	3,0	Mělník	-5,7	Trutnov	1,0
32	Vsetín	2,9	Příbram	-5,7	Nový Jičín	1,0
33	Kutná Hora	2,9	Česká Lípa	-5,7	Olomouc	1,0
34	Tábor	2,9	Vyškov	-5,8	Mělník	1,0
35	Olomouc	2,9	Sokolov	-5,8	Kolín	0,9
36	Břeclav	2,9	Pízeň-město	-5,9	Strakonice	0,9
37	Karlovy Vary	2,8	Žďár nad Sázavou	-5,9	Vyškov	0,9
38	Nový Jičín	2,8	Pízeň-sever	-6,0	Havičkův Brod	0,9
39	Rakovník	2,8	Kutná Hora	-6,1	Prostějov	0,9
40	Tachov	2,6	Karlovy Vary	-6,2	Semily	0,9
41	Brno-venkov	2,6	Přerov	-6,4	Náchod	0,8
42	Blansko	2,6	Opava	-6,6	Liberec	0,8
43	Jihlava	2,6	Zlín	-6,6	Uherské Hradiště	0,8
44	Náchod	2,5	Olomouc	-6,7	Česká Lípa	0,8
45	Hradec Králové	2,5	Šumperk	-6,8	Tábor	0,8
46	Beroun	2,4	Pardubice	-6,8	Zlín	0,8
47	Prostějov	2,4	Blansko	-6,8	Jihlava	0,8
48	Rokycany	2,4	Hodonín	-6,8	Hradec Králové	0,7
49	Trutnov	2,4	Nový Jičín	-6,8	Svitavy	0,6
50	Česká Lípa	2,2	Náchod	-7,1	České Budějovice	0,6
51	Havičkův Brod	2,2	Jihlava	-7,1	Nymburk	0,6
52	Strakonice	2,2	Uherské Hradiště	-7,2	Karlovy Vary	0,6
53	Uherské Hradiště	2,2	Prostějov	-7,2	Jindřichův Hradec	0,6
54	Svitavy	2,2	Ústí nad Orlicí	-7,4	Klatovy	0,6
55	Pízeň-sever	2,1	Bruntál	-7,8	Praha-západ	0,6
56	Vyškov	2,1	Tábor	-7,9	Benešov	0,5
57	Zlín	2,1	České Budějovice	-7,9	Brno-venkov	0,5
58	Praha	2,0	Vsetín	-7,9	Chrudim	0,5
59	České Budějovice	1,9	Znojmo	-8,1	Jičín	0,5
60	Pardubice	1,9	Semily	-8,2	Písek	0,5
61	Mladá Boleslav	1,8	Děčín	-8,2	Beroun	0,4
62	Chrudim	1,8	Chrudim	-8,4	Rokycany	0,4
63	Domažlice	1,8	Strakonice	-8,4	Český Krumlov	0,4
64	Pízeň-město	1,7	Domažlice	-8,7	Pízeň-sever	0,4
65	Klatovy	1,7	Jičín	-8,9	Cheb	0,4
66	Ústí nad Orlicí	1,7	Břeclav	-8,9	Praha	0,4
67	Cheb	1,7	Třebíč	-9,2	Rychnov nad Kněžnou	0,3
68	Prachatice	1,6	Pelhřimov	-9,5	Prachatice	0,3
69	Praha-západ	1,6	Litoměřice	-9,5	Ústí nad Orlicí	0,3
70	Pízeň-jih	1,5	Kroměříž	-9,9	Domažlice	0,3
71	Benešov	1,5	Klatovy	-12,8	Mladá Boleslav	0,3
72	Písek	1,5	Svitavy	-13,9	Pelhřimov	0,3
73	Jičín	1,4	Písek	-14,0	Pízeň-město	0,3
74	Pelhřimov	1,4	Český Krumlov	-14,8	Pízeň-jih	0,2
75	Jindřichův Hradec	1,3	Jeseník	-15,5	Praha-východ	0,2
76	Praha-východ	1,1	Jindřichův Hradec	-18,9	Tachov	0,2
77	Rychnov nad Kněžnou	1,1	Prachatice	-19,9	Pardubice	0,1
	Celkem ČR	3,0	Celkem ČR	-5,4	Celkem ČR	0,8