



Úřad práce ČR

Krajská pobočka Úřadu práce ČR
v Českých Budějovicích

Měsíční statistická zpráva
za březen 2018

Zpracoval: *Mgr. Martina Kratochvílová, Mgr. Jiří Beran*

<http://portal.mpsv.cz/upcr/kp/jhc/statistiky>

Informace o nezaměstnanosti v Jihočeském kraji

k 31.3.2018

V tomto měsíci celkový počet uchazečů o zaměstnání klesl o 12,3 % na 13 124, počet hlášených volných pracovních míst stoupl o 2,1 % na 14 999 a podíl nezaměstnaných osob klesl o 0,5 procentního bodu na 2,8 %.

K 31.3.2018 evidoval Úřad práce ČR (ÚP ČR), Krajská pobočka v Českých Budějovicích celkem 13 124 uchazečů o zaměstnání. Jejich počet byl o 1 834 nižší než na konci předchozího měsíce, ve srovnání se stejným obdobím minulého roku byl nižší o 4 655 osob. Z tohoto počtu bylo 11 722 dosažitelných uchazečů o zaměstnání ve věku 15 – 64 let. Bylo to o 1 795 méně než na konci předchozího měsíce. Ve srovnání se stejným obdobím minulého roku byl jejich počet nižší o 4 368.

V průběhu měsíce bylo nově zaevidováno 1 886 osob. Ve srovnání s minulým měsícem to bylo o 159 osob méně a v porovnání se stejným obdobím předchozího roku o 523 osob méně.

Z evidence během měsíce odešlo celkem 3 720 uchazečů (ukončená evidence, vyřazení uchazeči). Bylo to o 1 098 osob více než v předchozím měsíci a o 1 099 osob méně než ve stejném měsíci minulého roku. Do zaměstnání z nich ve sledovaném měsíci nastoupilo 2 693, tj. o 946 více než v předchozím měsíci a o 860 méně než ve stejném měsíci minulého roku, 541 uchazečů o zaměstnání bylo umístěno prostřednictvím úřadu práce, tj. o 147 více než v předchozím měsíci a o 277 méně než ve stejném období minulého roku, 1 027 uchazečů bylo vyřazeno bez umístění.

Ve všech okresech Jihočeského kraje byl zaznamenán pokles počtu evidovaných uchazečů o zaměstnání. Největší pokles počtu evidovaných uchazečů byl zaznamenán v okresech Jindřichův Hradec (-18,4 %) a Písek (-15,8 %). Nejmenší pokles byl v okrese Český Krumlov (-8,7 %)

Ke konci měsíce bylo evidováno na ÚP ČR, Krajské pobočce v Českých Budějovicích 6 509 žen. Jejich podíl na celkovém počtu uchazečů činil 46,9 %. V evidenci bylo 2 448 osob se zdravotním postižením, což představovalo 18,7 % z celkového počtu nezaměstnaných.

Ke konci tohoto měsíce bylo evidováno 540 absolventů škol všech stupňů vzdělání a mladistvých, jejich počet se snížil ve srovnání s předchozím měsícem o 43 osob a ve srovnání se stejným měsícem minulého roku byl nižší o 224 osob. Na celkové nezaměstnanosti se podíleli 4,1 %.

Podporu v nezaměstnanosti pobíralo 5 560 uchazečů o zaměstnání, tj. 42,4 % všech uchazečů vedených v evidenci.

Podíl nezaměstnaných osob, tj. počet dosažitelných uchazečů o zaměstnání ve věku 15-64 let k obyvatelstvu stejného věku, se k 31.3.2018 snížil na 2,8 %. Podíl nezaměstnaných vyšší než republikový průměr vykázal okres Český Krumlov (4,8 %) a Tábor (3,7 %). Nejnižší podíl nezaměstnaných byl zaznamenán v okresech Písek a Jindřichův Hradec (shodně 2,2 %).

Ve srovnání s předchozím měsícem se podíl nezaměstnaných žen snížil na 2,8 %, podíl nezaměstnaných mužů se snížil rovněž na 2,8 %.

Kraj evidoval k 31.3.2018 celkem 14 999 volných pracovních míst. Jejich počet byl o 302 vyšší než v předchozím měsíci a o 5 032 vyšší než ve stejném měsíci minulého roku. Na jedno volné pracovní místo připadalo v průměru 0,9 uchazečů, z toho nejvíce v okresech Jindřichův Hradec, Tábor a Strakonice (shodně 1,2). Z celkového počtu nahlášených volných míst bylo 920 vhodných pro osoby se zdravotním postižením (OZP), na jedno volné pracovní místo připadalo 2,7 OZP. Volných pracovních míst pro absolventy a mladistvé bylo registrováno 3 842, na jedno volné místo připadalo 0,1 uchazečů této kategorie.

V rámci aktivní politiky zaměstnanosti (APZ) bylo od počátku roku 2018 prostřednictvím příspěvků APZ podpořeno 238 osob, do rekvalifikačních kurzů bylo zařazeno 339 osob.

Informace o vývoji nezaměstnanosti v ČR v elektronické formě jsou zveřejněny na internetové adrese <http://portal.mpsv.cz/sz/stat>.

1. Základní charakteristika vývoje nezaměstnanosti a volných pracovních míst v Jihočeském kraji

Tabulka č. 1 - Vývoj nezaměstnanosti

ukazatel		stav k		
		31.3.2017	28.2.2018	31.3.2018
evidovaní uchazeči o zaměstnání		17 779	14 958	13 124
- z toho	Ženy	8 899	6 963	6 509
	absolventi a mladiství	764	583	540
	uchazeči se zdravotním postižením	3 220	2 535	2 448
uchazeči s nárokem na Pvn		6 835	6 883	5 560
podíl nezaměstnaných osob v % ¹⁾		3,9	3,3	2,8
volná pracovní místa		9 967	14 697	14 999
počet uchazečů na 1 volné pracovní místo		1,8	1,0	0,9

1) od ledna 2013 nový ukazatel registrované nezaměstnanosti

Tabulka č. 2 - Tok nezaměstnanosti

Ukazatel	Počet uchazečů ve sledovaném měsíci		
	březen 2017	únor 2018	březen 2018
nově evidovaní uchazeči o zaměstnání	2 409	2 045	1 886
uchazeči s ukonč. evidencí a vyřazení	4 819	2 622	3 720
- z toho umístění celkem	3 553	1 747	2 693
- z toho umístění úřadem práce	818	394	541

Tabulka č. 3. – Nezaměstnanost v okresech k 31.3.2018

Okres	Počet nezaměstnaných		Volná pracovní místa	Počet uchazečů na 1 VPM	Podíl nezaměstnaných osob [%]
	Celkem	z toho ženy			
České Budějovice	3 228	1 662	3 738	0,9	2,3
Český Krumlov	2 055	1 020	3 143	0,7	4,8
Jindřichův Hradec	1 487	749	1 238	1,2	2,2
Písek	1 147	605	1 693	0,7	2,2
Prachatice	1 055	443	1 846	0,6	2,7
Strakonice	1 580	777	1 277	1,2	2,9
Tábor	2 572	1 253	2 064	1,2	3,7
Jihočeský kraj	13 124	6 509	14 999	0,9	2,8
Česká republika	263 608	130 709	253 522	1,0	3,5

2. Nástroje aktivní politiky zaměstnanosti v Jihočeském kraji

Tabulka č. 4 – Osoby podpořené v rámci APZ a rekvalifikace uchazečů a zájemců o zaměstnání

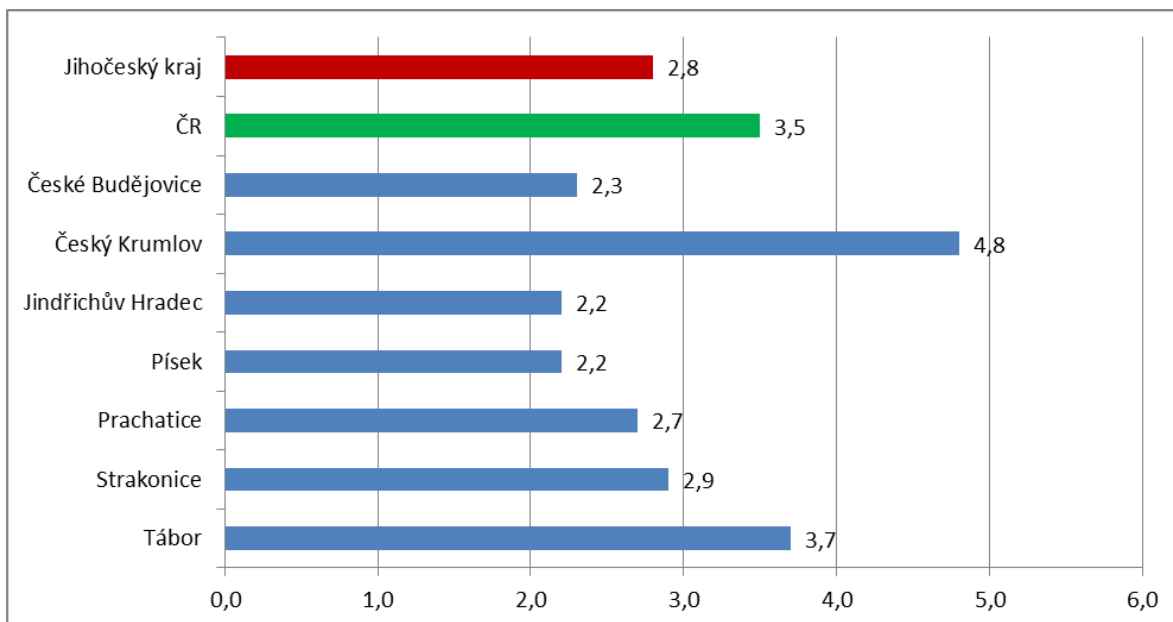
ukazatel (celkový počet)	Stav k		Celkem od počátku roku do	
	31.3.2017	31.3.2018	31.3.2017	31.3.2018
osoby podpořené v rámci APZ				
veřejně prospěšné práce (VPP)	227	171	46	5
veřejně prospěšné práce (VPP) - ESF ¹⁾	146	132	147	92
společensky účelná prac. místa (SÚPM)	141	9	32	1
společensky účelná prac. místa (SÚPM)-ESF ¹⁾	109	204	88	105
SÚPM - samostatně výděleč. činnost (SVČ)	189	161	18	15
SÚPM - samostatně výděleč. činnost (SVČ)-ESF ¹⁾	0	0	0	0
chrán. prac. místa - zřízená	50	28	6	0
chrán. prac. místa - SVČ osob se ZP	5	6	0	0
ostatní nástroje APZ	24	44	24	20
rekvalifikace uchazečů a zájemců o zaměstnání				
uchazeči a zájemci zařazení do rekvalifikací	0	1	1	1
uchazeči a zájemci zařazení do rekvalifikací - ESF ¹⁾	39	48	327	271
uchazeči a zájemci, kteří zahájili zvolenou rekvalifikaci	0	0	0	0
uchazeči a zájemci, kteří zahájili zvolenou rekvalifikaci - ESF ¹⁾	19	0	62	67
Osoby podpořené v rámci APZ celkem	949	804	751	577

1) financováno převážně z Evropského sociálního fondu

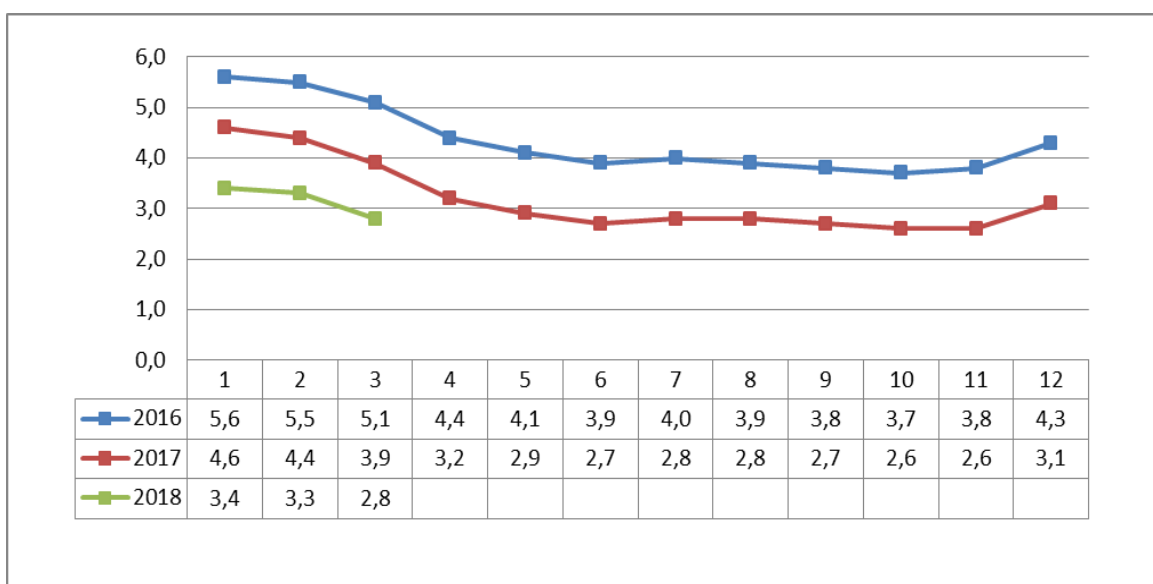
Podrobnější statistické údaje o nástrojích APZ naleznete na stránkách Integrovaného portálu MPSV, v měsíčních statistikách nezaměstnanosti <http://portal.mpsv.cz/sz/stat/nz/mes>

3. GRAFY

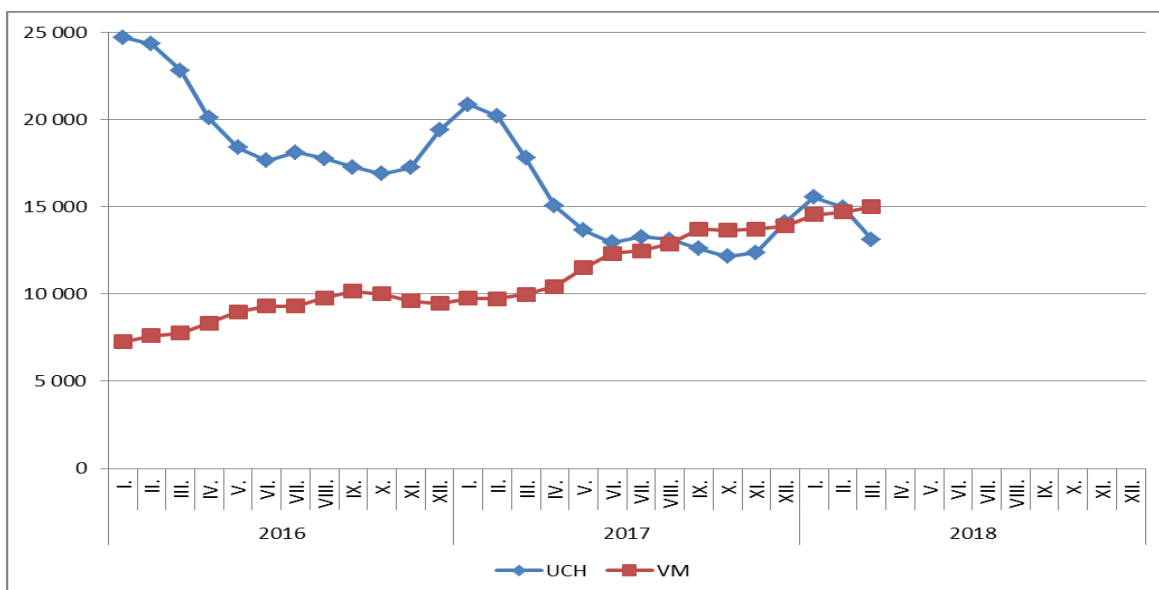
1. Podíl nezaměstnaných osob v okresech Jihočeského kraje a v ČR k 31. 3. 2018



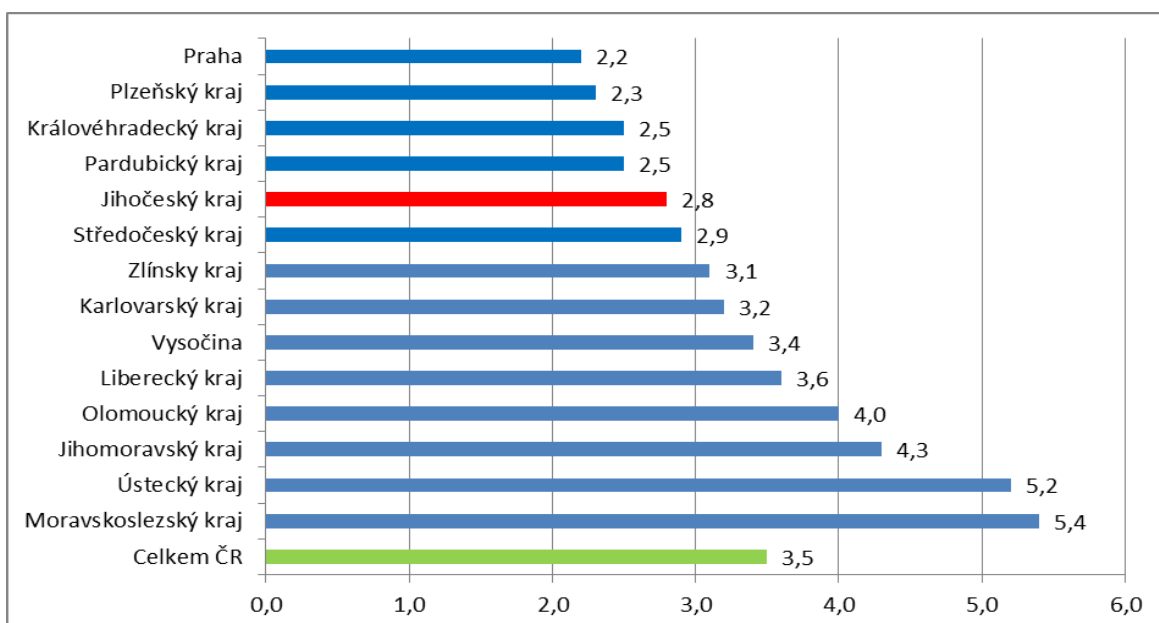
2. Vývoj podílu nezaměstnaných v Jihočeském kraji v letech 2016 – 2018 v %



3. Vývoj počtu uchazečů a volných míst v Jihočeském kraji v letech 2016 – 2018



4. Podíl nezaměstnaných osob v jednotlivých krajích ČR k 31. 3. 2018 v %



Setřídění okresů k 31.3.2018

SETŘÍDĚNÍ OKRESŮ k 31. březnu 2018						
	PNO v %		meziměs. přírůst./ úbytek nezam. v %		počet uchazečů na 1 VPM	
1	Karviná	7,6	Kladno	-1,1	Karviná	6,4
2	Most	6,9	Ústí nad Labem	-1,2	Jeseník	5,5
3	Jeseník	6,6	Brno-město	-1,6	Ústí nad Labem	5,1
4	Bruntál	6,6	Praha-východ	-2,1	Znojmo	4,6
5	Znojmo	6,4	Chomutov	-2,1	Most	4,6
6	Ostrava-město	6,4	Mělník	-2,2	Děčín	3,8
7	Chomutov	5,8	Karviná	-2,3	Bruntál	3,4
8	Hodonín	5,7	Most	-3,1	Opava	3,2
9	Ústí nad Labem	5,6	Ostrava-město	-3,2	Sokolov	3,2
10	Děčín	5,5	Liberec	-3,4	Hodonín	3,1
11	Louny	4,9	Praha	-3,8	Ostrava-město	2,8
12	Přerov	4,8	Bruntál	-3,9	Frýdek-Místek	2,4
13	Český Krumlov	4,8	Teplice	-3,9	Přerov	2,3
14	Brno-město	4,8	Nymburk	-4,0	Kroměříž	2,3
15	Sokolov	4,6	Jablonec nad Nisou	-4,0	Jablonec nad Nisou	2,2
16	Třebíč	4,4	Kroměříž	-4,2	Třebíč	2,2
17	Šumperk	4,3	Sokolov	-4,6	Břeclav	2,2
18	Kladno	4,3	Mladá Boleslav	-4,7	Žďár nad Sázavou	2,1
19	Liberec	4,0	Trutnov	-4,9	Blansko	2,1
20	Příbram	4,0	Beroun	-5,0	Šumperk	2,0
21	Nymburk	4,0	Plzeň-město	-5,3	Chomutov	1,9
22	Žďár nad Sázavou	4,0	Praha-západ	-5,4	Kladno	1,9
23	Teplice	4,0	Děčín	-5,5	Litoměřice	1,9
24	Litoměřice	3,9	Louny	-5,6	Brno-město	1,7
25	Břeclav	3,9	Šumperk	-5,9	Rakovník	1,7
26	Kolín	3,9	Česká Lípa	-6,0	Teplice	1,7
27	Mělník	3,9	Brno-venkov	-6,1	Příbram	1,6
28	Semily	3,8	Karlovy Vary	-6,3	Louny	1,6
29	Kroměříž	3,8	Opava	-6,4	Vsetín	1,4
30	Opava	3,8	Frýdek-Místek	-6,4	Kutná Hora	1,4
31	Kutná Hora	3,7	Vsetín	-6,7	Olomouc	1,4
32	Tábor	3,7	Hradec Králové	-6,7	Trutnov	1,4
33	Vsetín	3,7	Jičín	-6,7	Jihlava	1,3
34	Jablonec nad Nisou	3,5	Semily	-6,8	Nový Jičín	1,3
35	Frýdek-Místek	3,5	Plzeň-sever	-6,8	Tábor	1,2
36	Olomouc	3,5	Benešov	-7,0	Strakonice	1,2
37	Svitavy	3,5	Blansko	-7,0	Mělník	1,2
38	Rakovník	3,3	Nový Jičín	-7,2	Kolín	1,2
39	Tachov	3,3	Zlín	-7,3	Vyškov	1,2
40	Nový Jičín	3,3	Rakovník	-7,3	Jindřichův Hradec	1,2
41	Karlovy Vary	3,2	Jihlava	-7,3	Náchod	1,2
42	Jihlava	3,1	Přerov	-7,7	Česká Lípa	1,2
43	Náchod	3,1	Litoměřice	-7,8	Prostějov	1,2
44	Brno-venkov	3,0	Hodonín	-7,8	Uherské Hradiště	1,2
45	Blansko	3,0	Pardubice	-7,9	Svitavy	1,2
46	Strakonice	2,9	Prostějov	-8,5	Havlíčkův Brod	1,1
47	Prostějov	2,8	Český Krumlov	-8,7	Zlín	1,1
48	Hradec Králové	2,8	Znojmo	-8,8	Semily	1,1
49	Uherské Hradiště	2,8	Třebíč	-9,1	Liberec	0,9
50	Beroun	2,7	Jeseník	-9,2	Hradec Králové	0,9
51	Plzeň-sever	2,7	Náchod	-9,2	České Budějovice	0,9
52	Prachovice	2,7	Olomouc	-9,3	Benešov	0,9
53	Česká Lípa	2,7	Uherské Hradiště	-9,4	Nymburk	0,8
54	Trutnov	2,7	Kutná Hora	-9,4	Klatovy	0,8
55	Havlíčkův Brod	2,7	Příbram	-9,5	Karlovy Vary	0,7
56	Chrudim	2,6	Kolín	-9,6	Chrudim	0,7
57	Zlín	2,5	České Budějovice	-9,6	Jičín	0,7
58	Rokycany	2,5	Svitavy	-9,7	Brno-venkov	0,7
59	Vyškov	2,4	Tachov	-9,7	Písek	0,7
60	Klatovy	2,4	Vyškov	-9,7	Český Krumlov	0,7
61	Pardubice	2,3	Cheb	-9,8	Prachovice	0,6
62	České Budějovice	2,3	Rokycany	-9,8	Praha-západ	0,5
63	Jindřichův Hradec	2,2	Žďár nad Sázavou	-9,8	Beroun	0,5
64	Písek	2,2	Rychnov nad Kněžnou	-10,4	Rokycany	0,5
65	Praha	2,2	Ústí nad Orlicí	-10,9	Plzeň-sever	0,5
66	Domažlice	2,1	Pelhřimov	-11,2	Cheb	0,5
67	Ústí nad Orlicí	2,1	Břeclav	-11,3	Ústí nad Orlicí	0,5
68	Mladá Boleslav	2,0	Havlíčkův Brod	-11,6	Pelhřimov	0,4
69	Plzeň-město	2,0	Tábor	-11,8	Praha	0,4
70	Cheb	2,0	Domažlice	-12,0	Rychnov nad Kněžnou	0,4
71	Jičín	1,9	Plzeň-jih	-12,1	Plzeň-město	0,4
72	Plzeň-jih	1,9	Prachovice	-13,0	Domažlice	0,4
73	Pelhřimov	1,9	Strakonice	-13,4	Mladá Boleslav	0,3
74	Benešov	1,8	Klatovy	-13,8	Plzeň-jih	0,3
75	Praha-západ	1,7	Písek	-15,8	Tachov	0,3
76	Praha-východ	1,3	Chrudim	-15,8	Praha-východ	0,2
77	Rychnov nad Kněžnou	1,2	Jindřichův Hradec	-18,4	Pardubice	0,2
	Celkem ČR	3,5	Celkem ČR	-6,2	Celkem ČR	1,0