



Úřad práce ČR

Krajská pobočka Úřadu práce ČR  
v Českých Budějovicích

**Měsíční statistická zpráva**  
*za leden 2018*

**Zpracoval:** *Mgr. Martina Kratochvílová, Mgr. Jiří Beran*

<http://portal.mpsv.cz/upcr/kp/jhc/statistiky>

## Informace o nezaměstnanosti v Jihočeském kraji

k 31.1.2018

*V tomto měsíci celkový počet uchazečů o zaměstnání stoupl o 10,1 % na 15 535, počet hlášených volných pracovních míst stoupl o 5,2 % na 14 550 a podíl nezaměstnaných osob vzrostl o 0,3 procentního bodu na 3,4 %.*

K 31.1.2018 evidoval Úřad práce ČR (ÚP ČR), Krajská pobočka v Českých Budějovicích celkem 15 535 uchazečů o zaměstnání. Jejich počet byl o 1 423 vyšší než na konci předchozího měsíce, ve srovnání se stejným obdobím minulého roku byl nižší o 5 326 osob. Z tohoto počtu bylo 14 141 dosažitelných uchazečů o zaměstnání ve věku 15 – 64 let. Bylo to o 1 329 více než na konci předchozího měsíce. Ve srovnání se stejným obdobím minulého roku byl jejich počet nižší o 5 108.

V průběhu měsíce bylo nově zaevidováno 4 216 osob. Ve srovnání s minulým měsícem to bylo o 776 osob více a v porovnání se stejným obdobím předchozího roku o 474 osob méně.

Z evidence během měsíce odešlo celkem 2 793 uchazečů (ukončená evidence, vyřazení uchazeči). Bylo to o 776 osob více než v předchozím měsíci a o 421 osob méně než ve stejném měsíci minulého roku. Do zaměstnání z nich ve sledovaném měsíci nastoupilo 1 875, tj. o 906 více než v předchozím měsíci a o 227 méně než ve stejném měsíci minulého roku, 443 uchazečů o zaměstnání bylo umístěno prostřednictvím úřadu práce, tj. o 169 více než v předchozím měsíci a o 56 méně než ve stejném období minulého roku, 918 uchazečů bylo vyřazeno bez umístění.

Ve všech okresech Jihočeského kraje byl zaznamenán přírůstek počtu evidovaných uchazečů o zaměstnání. Největší přírůstek počtu evidovaných uchazečů byl zaznamenán v okresech Jindřichův Hradec (16,1 %) a Strakonice (14,5 %).

Ke konci měsíce bylo evidováno na ÚP ČR, Krajské pobočce v Českých Budějovicích 7 187 žen. Jejich podíl na celkovém počtu uchazečů činil 46,3%. V evidenci bylo 2 596 osob se zdravotním postižením, což představovalo 16,7 % z celkového počtu nezaměstnaných.

Ke konci tohoto měsíce bylo evidováno 577 absolventů škol všech stupňů vzdělání a mladistvých, jejich počet klesl ve srovnání s předchozím měsícem o 29 osob

a ve srovnání se stejným měsícem minulého roku byl nižší o 282 osob. Na celkové nezaměstnanosti se podíleli 3,7 %.

Podporu v nezaměstnanosti pobíralo 7 111 uchazečů o zaměstnání, tj. 45,8 % všech uchazečů vedených v evidenci.

Podíl nezaměstnaných osob, tj. počet dosažitelných uchazečů o zaměstnání ve věku 15-64 let k obyvatelstvu stejného věku, se k 31.1.2018 zvýšil na 3,4 %. Podíl nezaměstnaných vyšší než republikový průměr vykázal okres Český Krumlov (5,5 %) a Tábor (4,4 %). Nejnižší podíl nezaměstnaných byl zaznamenán v okresech Písek a České Budějovice (shodně 2,7 %).

Ve srovnání s předchozím měsícem podíl nezaměstnaných žen vzrostl na 3,2 %, podíl nezaměstnaných mužů vzrostl rovněž na 3,7 %.

Kraj evidoval k 31.1.2018 celkem 14 550 volných pracovních míst. Jejich počet byl o 717 vyšší než v předchozím měsíci a o 4 805 vyšší než ve stejném měsíci minulého roku. Na jedno volné pracovní místo připadalo v průměru 1,1 uchazečů, z toho nejvíce v okresech Tábor a Strakonice (shodně 1,6). Z celkového počtu nahlášených volných míst bylo 909 vhodných pro osoby se zdravotním postižením (OZP), na jedno volné pracovní místo připadalo 2,9 OZP. Volných pracovních míst pro absolventy a mladistvé bylo registrováno 4 046, na jedno volné místo připadalo 0,1 uchazečů této kategorie.

V rámci aktivní politiky zaměstnanosti (APZ) bylo od počátku roku 2018 prostřednictvím příspěvků APZ podpořeno 54 osob, do rekvalifikačních kurzů bylo zařazeno 104 osob.

Informace o vývoji nezaměstnanosti v ČR v elektronické formě jsou zveřejněny na internetové adrese <http://portal.mpsv.cz/sz/stat>.

## 1. Základní charakteristika vývoje nezaměstnanosti a volných pracovních míst v Jihočeském kraji

Tabulka č. 1 - Vývoj nezaměstnanosti

ukazatel		stav k		
		31.1.2017	31.12.2017	31.1.2018
evidovaní uchazeči o zaměstnání		20 861	14 112	<b>15 535</b>
- z toho	Ženy	9 727	7 035	<b>7 187</b>
	absolventi a mladiství	859	606	<b>577</b>
	uchazeči se zdravotním postižením	3 303	2 564	<b>2 596</b>
uchazeči s nárokem na Pvn		8 902	5 609	<b>7 111</b>
podíl nezaměstnaných osob v % <sup>1)</sup>		4,6	3,1	<b>3,4</b>
volná pracovní místa		9 745	13 833	<b>14 550</b>
počet uchazečů na 1 volné pracovní místo		2,1	1,0	<b>1,1</b>

1) od ledna 2013 nový ukazatel registrované nezaměstnanosti

Tabulka č. 2 - Tok nezaměstnanosti

Ukazatel	Počet uchazečů ve sledovaném měsíci		
	leden 2017	prosinec 2017	leden 2018
nově evidovaní uchazeči o zaměstnání	4 690	3 440	<b>4 216</b>
uchazeči s ukonč. evidencí a vyřazení	3 214	1 705	<b>2 793</b>
- z toho umístění celkem	2 102	969	<b>1 875</b>
- z toho umístění úřadem práce	499	274	<b>443</b>

Tabulka č. 3. – Nezaměstnanost v okresech k 31.1.2018

Okres	Počet nezaměstnaných		Volná pracovní místa	Počet uchazečů na 1 VPM	Podíl nezaměstnaných osob [%]
	Celkem	z toho ženy			
České Budějovice	3 753	1 826	3 752	1,0	2,7
Český Krumlov	2 323	1 095	3 067	0,8	5,5
Jindřichův Hradec	1 893	836	1 218	1,6	2,9
Písek	1 416	687	1 706	0,8	2,7
Prachatice	1 258	483	1 712	0,7	3,4
Strakonice	1 906	875	1 184	1,6	3,7
Tábor	2 986	1 385	1 911	1,6	4,4
Jihočeský kraj	15 535	7 187	14 550	1,1	3,4
Česká republika	289 228	140 722	230 728	1,3	3,9

## 2. Nástroje aktivní politiky zaměstnanosti v Jihočeském kraji

Tabulka č. 4 – Osoby podpořené v rámci APZ a rekvalifikace uchazečů a zájemců o zaměstnání

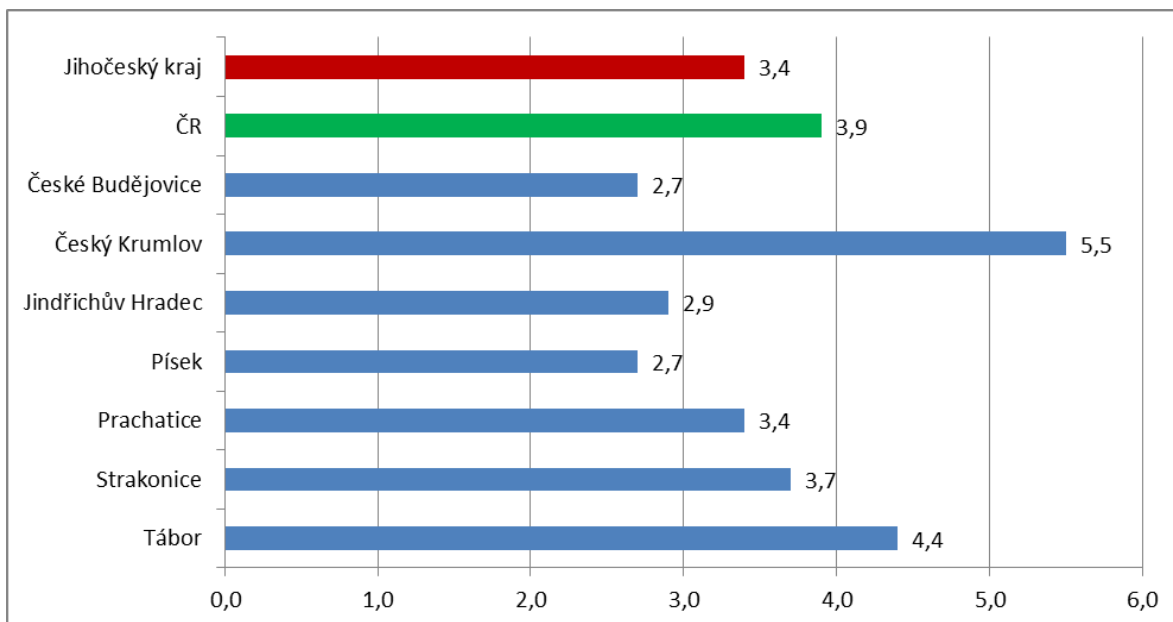
ukazatel (celkový počet)	Stav k		Celkem od počátku roku do	
	31.1.2017	31.1.2018	31.1.2017	31.1.2018
<b>osoby podpořené v rámci APZ</b>				
veřejně prospěšné práce (VPP)	253	225	36	2
veřejně prospěšné práce (VPP) - ESF <sup>1)</sup>	93	240	0	20
společensky účelná prac. místa (SÚPM)	193	20	22	0
společensky účelná prac. místa (SÚPM)-ESF <sup>1)</sup>	77	203	3	31
SÚPM - samostatně výděleč. činnost (SVČ)	205	155	1	0
SÚPM - samostatně výděleč. činnost (SVČ)-ESF <sup>1)</sup>	0	0	0	0
chrán. prac. místa - zřízená	52	33	0	0
chrán. prac. místa - SVČ osob se ZP	6	7	0	0
ostatní nástroje APZ	2	29	2	1
<b>rekvalifikace uchazečů a zájemců o zaměstnání</b>				
uchazeči a zájemci zařazení do rekvalifikací	0	1	0	1
uchazeči a zájemci zařazení do rekvalifikací - ESF <sup>1)</sup>	107	45	126	93
uchazeči a zájemci, kteří zahájili zvolenou rekvalifikaci	0	0	0	0
uchazeči a zájemci, kteří zahájili zvolenou rekvalifikaci - ESF <sup>1)</sup>	13	11	4	10
<b>Osoby podpořené v rámci APZ celkem</b>	<b>1 001</b>	<b>969</b>	<b>194</b>	<b>158</b>

1) financováno převážně z Evropského sociálního fondu

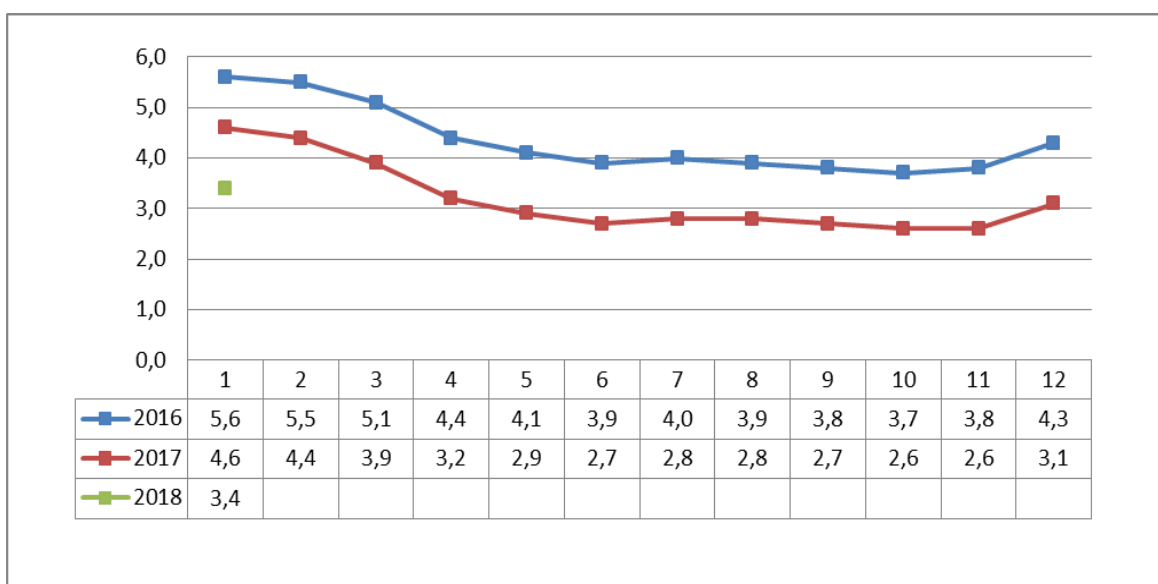
Podrobnější statistické údaje o nástrojích APZ naleznete na stránkách Integrovaného portálu MPSV, v měsíčních statistikách nezaměstnanosti <http://portal.mpsv.cz/sz/stat/nz/mes>

### 3. GRAFY

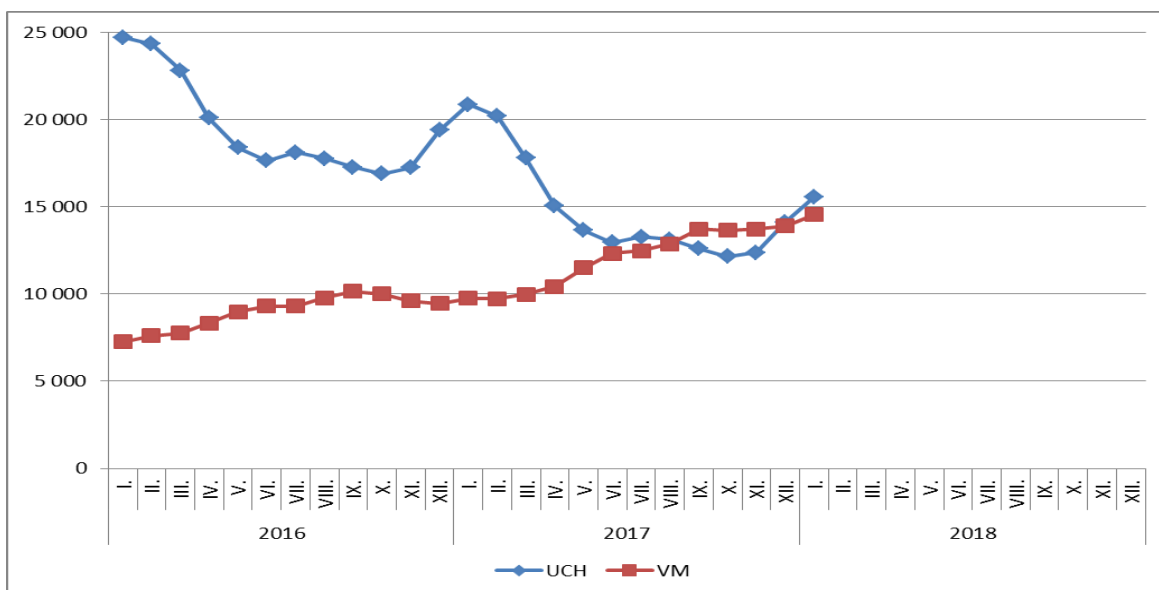
#### 1. Podíl nezaměstnaných osob v okresech Jihočeského kraje a v ČR k 31. 1. 2018



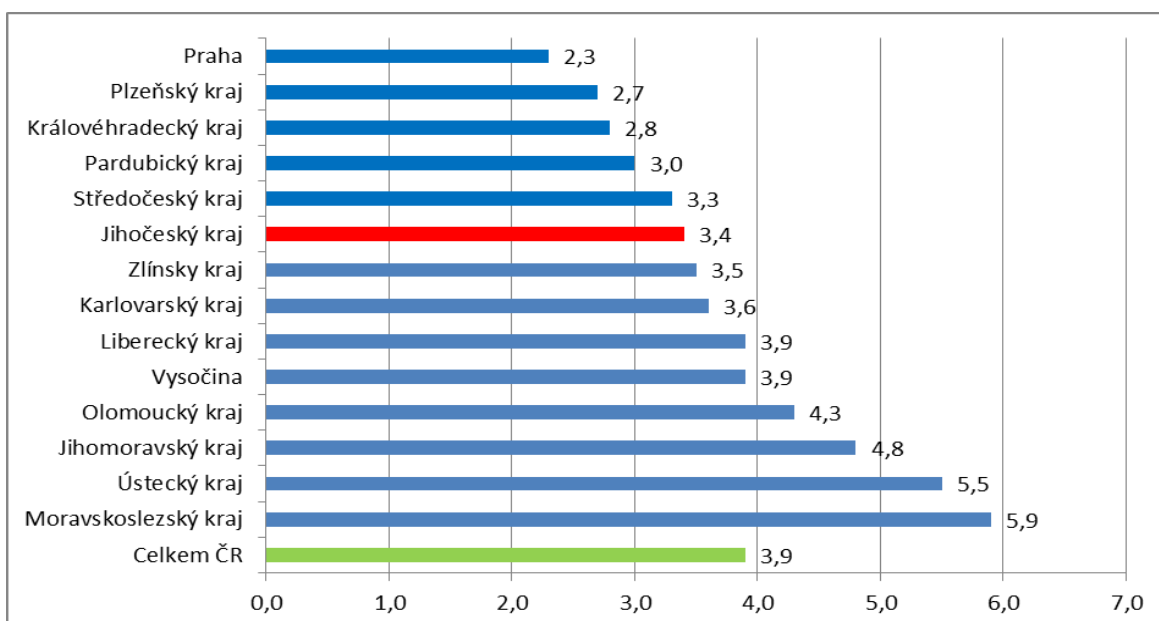
#### 2. Vývoj podílu nezaměstnaných v Jihočeském kraji v letech 2016 – 2018 v %



### 3. Vývoj počtu uchazečů a volných míst v Jihočeském kraji v letech 2016 – 2018



### 4. Podíl nezaměstnaných osob v jednotlivých krajích ČR k 31. 1. 2018 v %



## Setřídění okresů k 31.1.2018

SETRŽIDĚNÍ OKRESŮ k 31. lednu 2018						
	PNO v %		meziměs. přírůst./ úbytek nezam. v %		počet uchazečů na 1 VPM	
1	Karviná	8,1	Jindřichův Hradec	16,1	Karviná	8,0
2	Jeseník	7,7	Strakonice	14,5	Jeseník	6,1
3	Znojmo	7,3	Český Krumlov	12,5	Ústí nad Labem	6,1
4	Most	7,3	Klatovy	11,4	Znojmo	5,8
5	Bruntál	7,1	Domažlice	11,3	Most	4,9
6	Ostrava-město	6,9	Písek	10,7	Děčín	4,4
7	Hodonín	6,4	Znojmo	10,0	Hodonín	4,2
8	Chomutov	6,1	Prachatice	10,0	Bruntál	4,0
9	Děčín	6,0	Plzeň-sever	9,0	Opava	3,7
10	Ústí nad Labem	5,9	Svitavy	8,4	Sokolov	3,5
11	Přerov	5,5	Děčín	8,0	Žďár nad Sázavou	3,2
12	Český Krumlov	5,5	Chrudim	8,0	Kladno	3,2
13	Louny	5,3	Benešov	7,4	Frydek-Místek	2,9
14	Třebíč	5,1	Břeclav	7,3	Ostrava-město	2,9
15	Brno-město	5,0	Plzeň-jih	7,2	Kroměříž	2,8
16	Sokolov	5,0	Tábor	6,5	Přerov	2,8
17	Šumperk	4,7	Rakovník	6,5	Jablonec nad Nisou	2,6
18	Žďár nad Sázavou	4,6	České Budějovice	6,4	Třebíč	2,5
19	Příbram	4,6	Ústí nad Orlicí	6,1	Blansko	2,5
20	Břeclav	4,6	Kutná Hora	6,0	Břeclav	2,4
21	Kladno	4,5	Příbram	6,0	Chomutov	2,3
22	Kolín	4,5	Tachov	5,9	Šumperk	2,3
23	Kutná Hora	4,5	Náchod	5,8	Louny	2,3
24	Tábor	4,4	Rychnov nad Kněžnou	5,7	Litoměřice	2,2
25	Nymburk	4,3	Třebíč	5,2	Brno-město	2,0
26	Liberec	4,3	Cheb	5,1	Příbram	2,0
27	Semily	4,3	Jičín	5,0	Rakovník	1,9
28	Kroměříž	4,2	Vyškov	5,0	Olomouc	1,8
29	Opava	4,2	Jeseník	4,8	Vsetín	1,8
30	Vsetín	4,2	Hodonín	4,7	Kutná Hora	1,8
31	Mělník	4,2	Žďár nad Sázavou	4,4	Mělník	1,7
32	Litoměřice	4,2	Kolín	4,3	Teplice	1,7
33	Svitavy	4,1	Nymburk	4,1	Vyškov	1,6
34	Teplice	4,1	Uherské Hradiště	4,0	Strakonice	1,6
35	Olomouc	4,1	Brno-venkov	4,0	Náchod	1,6
36	Frydek-Místek	3,9	Nový Jičín	3,9	Kolín	1,6
37	Tachov	3,8	Teplice	3,7	Tábor	1,6
38	Nový Jičín	3,8	Jihlava	3,5	Jindřichův Hradec	1,6
39	Jablonec nad Nisou	3,7	Karlovy Vary	3,5	Svitavy	1,5
40	Rakovník	3,7	Litoměřice	3,5	Jihlava	1,5
41	Strakonice	3,7	Zlín	3,4	Česká Lípa	1,5
42	Jihlava	3,6	Semily	3,3	Prostějov	1,5
43	Náchod	3,5	Šumperk	3,3	Nový Jičín	1,5
44	Karlovy Vary	3,5	Rokycany	3,3	Trutnov	1,5
45	Brno-venkov	3,4	Frydek-Místek	3,1	Havlíčkův Brod	1,5
46	Prachatice	3,4	Vsetín	3,0	Zlín	1,4
47	Blansko	3,4	Kroměříž	3,0	Uherské Hradiště	1,4
48	Prostějov	3,3	Hradec Králové	3,0	Semily	1,3
49	Chrudim	3,3	Česká Lípa	2,8	Hradec Králové	1,1
50	Uherské Hradiště	3,2	Olomouc	2,8	Klatovy	1,1
51	Havlíčkův Brod	3,2	Chomutov	2,8	Liberec	1,1
52	Hradec Králové	3,2	Opava	2,5	Chrudim	1,1
53	Klatovy	3,0	Mělník	2,3	České Budějovice	1,0
54	Beroun	3,0	Louny	2,3	Benešov	1,0
55	Plzeň-sever	3,0	Blansko	2,2	Jičín	0,9
56	Trutnov	3,0	Přerov	2,2	Nymburk	0,9
57	Česká Lípa	2,9	Liberec	1,9	Karlovy Vary	0,9
58	Vyškov	2,9	Praha-východ	1,8	Písek	0,8
59	Jindřichův Hradec	2,9	Most	1,7	Brno-venkov	0,8
60	Rokycany	2,9	Pardubice	1,6	Český Krumlov	0,8
61	Zlín	2,8	Bruntál	1,5	Prachatice	0,7
62	Písek	2,7	Jablonec nad Nisou	1,4	Praha-západ	0,6
63	České Budějovice	2,7	Kladno	1,4	Plzeň-sever	0,6
64	Pardubice	2,6	Mladá Boleslav	0,8	Pelhřimov	0,6
65	Domažlice	2,6	Sokolov	0,7	Domažlice	0,6
66	Ústí nad Orlicí	2,5	Trutnov	0,4	Beroun	0,6
67	Plzeň-jih	2,4	Prostějov	0,4	Ústí nad Orlicí	0,6
68	Praha	2,3	Havlíčkův Brod	0,3	Cheb	0,6
69	Cheb	2,3	Beroun	0,1	Rychnov nad Kněžnou	0,5
70	Pelhřimov	2,2	Pelhřimov	0,1	Praha	0,5
71	Plzeň-město	2,2	Ostrava-město	0,0	Plzeň-město	0,5
72	Jičín	2,2	Brno-město	0,0	Rokycany	0,4
73	Mladá Boleslav	2,2	Karviná	0,0	Mladá Boleslav	0,4
74	Benešov	2,1	Praha-západ	-0,3	Tachov	0,4
75	Praha-západ	1,8	Praha	-0,3	Plzeň-jih	0,3
76	Rychnov nad Kněžnou	1,4	Ústí nad Labem	-0,4	Praha-východ	0,2
77	Praha-východ	1,4	Plzeň-město	-1,0	Pardubice	0,2
	Celkem ČR	3,9	Celkem ČR	3,1	Celkem ČR	1,3