



Úřad práce ČR

Krajská pobočka Úřadu práce ČR
v Českých Budějovicích

Měsíční statistická zpráva
za prosinec 2017

Zpracoval: *Mgr. Martina Kratochvílová, Mgr. Jiří Beran*

<http://portal.mpsv.cz/upcr/kp/jhc/statistiky>

Informace o nezaměstnanosti v Jihočeském kraji k 31.12.2017

V tomto měsíci celkový počet uchazečů o zaměstnání stoupl o 14,0 % na 14 112, počet hlášených volných pracovních míst stoupl o 0,8 % na 13 833 a podíl nezaměstnaných osob vzrostl na 3,1 %.

K 31.12.2017 evidoval Úřad práce ČR (ÚP ČR), Krajská pobočka v Českých Budějovicích celkem 14 112 uchazečů o zaměstnání. Jejich počet byl o 1 735 vyšší než na konci předchozího měsíce, ve srovnání se stejným obdobím minulého roku byl nižší o 5 273 osob. Z tohoto počtu bylo 12 812 dosažitelných uchazečů o zaměstnání ve věku 15 – 64 let. Bylo to o 1 901 více než na konci předchozího měsíce. Ve srovnání se stejným obdobím minulého roku byl jejich počet nižší o 5 097.

V průběhu měsíce bylo nově zaevidováno 3 440 osob. Ve srovnání s minulým měsícem to bylo o 736 osob více a v porovnání se stejným obdobím předchozího roku o 805 osob méně.

Z evidence během měsíce odešlo celkem 1 705 uchazečů (ukončená evidence, vyřazení uchazeči). Bylo to o 761 osob méně než v předchozím měsíci a o 380 osob méně než ve stejném měsíci minulého roku. Do zaměstnání z nich ve sledovaném měsíci nastoupilo 969, tj. o 566 méně než v předchozím měsíci a o 171 méně než ve stejném měsíci minulého roku, 274 uchazečů o zaměstnání bylo umístěno prostřednictvím úřadu práce, tj. o 141 méně než v předchozím měsíci a o 45 méně než ve stejném období minulého roku, 736 uchazečů bylo vyřazeno bez umístění.

Ve všech okresech Jihočeského kraje byl zaznamenán přírůstek počtu evidovaných uchazečů o zaměstnání. Největší přírůstek počtu evidovaných uchazečů byl zaznamenán v okresech Prachatice (29,0 %) a Jindřichův Hradec (28,9 %).

Ke konci měsíce bylo evidováno na ÚP ČR, Krajské pobočce v Českých Budějovicích 7 035 žen. Jejich podíl na celkovém počtu uchazečů činil 49,9%. V evidenci bylo 2 564 osob se zdravotním postižením, což představovalo 18,2 % z celkového počtu nezaměstnaných.

Ke konci tohoto měsíce bylo evidováno 606 absolventů škol všech stupňů vzdělání a mladistvých, jejich počet klesl ve srovnání s předchozím měsícem o 27 osob

a ve srovnání se stejným měsícem minulého roku byl nižší o 278 osob. Na celkové nezaměstnanosti se podíleli 4,3 %.

Podporu v nezaměstnanosti pobíralo 5 609 uchazečů o zaměstnání, tj. 39,7% všech uchazečů vedených v evidenci.

Podíl nezaměstnaných osob, tj. počet dosažitelných uchazečů o zaměstnání ve věku 15-64 let k obyvatelstvu stejného věku, se k 31.12.2017 zvýšil na 3,1 %. Podíl nezaměstnaných vyšší než republikový průměr vykázal okres Český Krumlov (4,8 %) a Tábor (4,2 %). Nejnižší podíl nezaměstnaných byl zaznamenán v okresech Jindřichův Hradec, Písek a České Budějovice (shodně 2,5 %).

Ve srovnání s předchozím měsícem podíl nezaměstnaných žen vzrostl na 3,1 %, podíl nezaměstnaných mužů vzrostl rovněž na 3,1 %.

Kraj evidoval k 31.12.2017 celkem 13 833 volných pracovních míst. Jejich počet byl o 115 vyšší než v předchozím měsíci a o 4 375 vyšší než ve stejném měsíci minulého roku. Na jedno volné pracovní místo připadalo v průměru 1,0 uchazečů, z toho nejvíce v okresech Tábor (1,6) a Strakonice (1,5). Z celkového počtu nahlášených volných míst bylo 893 vhodných pro osoby se zdravotním postižením (OZP), na jedno volné pracovní místo připadalo 2,9 OZP. Volných pracovních míst pro absolventy a mladistvé bylo registrováno 3 967, na jedno volné místo připadalo 0,2 uchazečů této kategorie.

V rámci aktivní politiky zaměstnanosti (APZ) bylo od počátku roku 2017 prostřednictvím příspěvků APZ podpořeno 1 768 osob, do rekvalifikačních kurzů bylo zařazeno 1 162 osob.

Informace o vývoji nezaměstnanosti v ČR v elektronické formě jsou zveřejněny na internetové adrese <http://portal.mpsv.cz/sz/stat>.

1. Základní charakteristika vývoje nezaměstnanosti a volných pracovních míst v Jihočeském kraji

Tabulka č. 1 - Vývoj nezaměstnanosti

ukazatel		stav k		
		31.12.2016	30.11.2017	31.12.2017
evidovaní uchazeči o zaměstnání		19 385	12 377	14 112
- z toho	Ženy	9 721	6 722	7 035
	absolventi a mladiství	884	633	606
	uchazeči se zdravotním postižením	3 266	2 517	2 564
uchazeči s nárokem na Pvn		7 108	4 430	5 609
podíl nezaměstnaných osob v % ¹⁾		4,3	2,6	3,1
volná pracovní místa		9 458	13 718	13 833
počet uchazečů na 1 volné pracovní místo		2,0	0,9	1,0

1) od ledna 2013 nový ukazatel registrované nezaměstnanosti

Tabulka č. 2 - Tok nezaměstnanosti

Ukazatel	Počet uchazečů ve sledovaném měsíci		
	prosinec 2016	listopad 2017	prosinec 2017
nově evidovaní uchazeči o zaměstnání	4 245	2 704	3 440
uchazeči s ukonč. evidencí a vyřazení	2 085	2 466	1 705
- z toho umístění celkem	1 140	1 535	969
- z toho umístění úřadem práce	319	415	274

Tabulka č. 3. – Nezaměstnanost v okresech k 31.12.2017

Okres	Počet nezaměstnaných		Volná pracovní místa	Počet uchazečů na 1 VPM	Podíl nezaměstnaných osob [%]
	Celkem	z toho ženy			
České Budějovice	3 527	1 829	3 696	1,0	2,5
Český Krumlov	2 064	1 041	2 899	0,7	4,8
Jindřichův Hradec	1 631	798	1 186	1,4	2,5
Písek	1 279	680	1 522	0,8	2,5
Prachatice	1 144	474	1 627	0,7	3,0
Strakonice	1 664	806	1 125	1,5	3,1
Tábor	2 803	1 407	1 778	1,6	4,2
Jihočeský kraj	14 112	7 035	13 833	1,0	3,1
Česká republika	280 620	140 880	216 629	1,3	3,8

2. Nástroje aktivní politiky zaměstnanosti v Jihočeském kraji

Tabulka č. 4 – Osoby podpořené v rámci APZ a rekvalifikace uchazečů a zájemců o zaměstnání

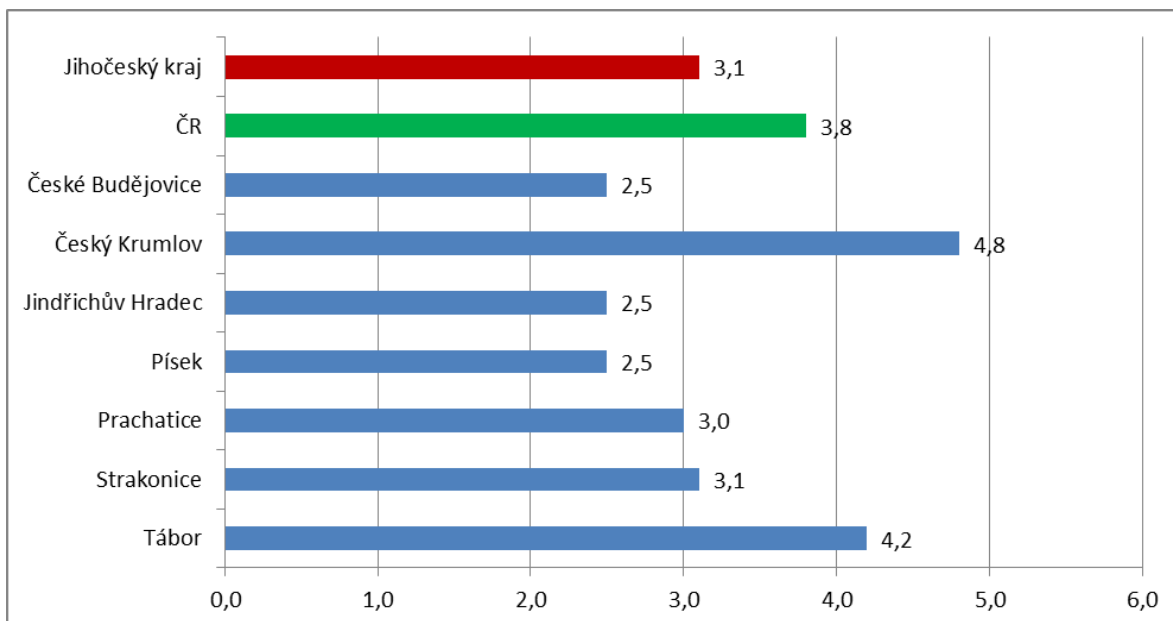
ukazatel (celkový počet)	Stav k		Celkem od počátku roku do	
	31.12.2016	31.12.2017	31.12.2016	31.12.2017
osoby podpořené v rámci APZ				
veřejně prospěšné práce (VPP)	293	285	467	657
veřejně prospěšné práce (VPP) - ESF ¹⁾	126	255	1000	521
společensky účelná prac. místa (SÚPM)	215	22	246	64
společensky účelná prac. místa (SÚPM)-ESF ¹⁾	82	202	1021	361
SÚPM - samostatně výděleč. činnost (SVČ)	204	164	89	67
SÚPM - samostatně výděleč. činnost (SVČ)-ESF ¹⁾	0	0	0	0
chrán. prac. místa - zřízená	61	36	27	19
chrán. prac. místa - SVČ osob se ZP	6	7	2	2
ostatní nástroje APZ	17	47	30	77
rekvalifikace uchazečů a zájemců o zaměstnání				
uchazeči a zájemci zařazení do rekvalifikací	2	1	235	9
uchazeči a zájemci zařazení do rekvalifikací - ESF ¹⁾	4	5	795	872
uchazeči a zájemci, kteří zahájili zvolenou rekvalifikaci	0	0	108	0
uchazeči a zájemci, kteří zahájili zvolenou rekvalifikaci - ESF ¹⁾	25	4	380	281
Osoby podpořené v rámci APZ celkem	1 035	1 028	4 400	2 930

1) financováno převážně z Evropského sociálního fondu

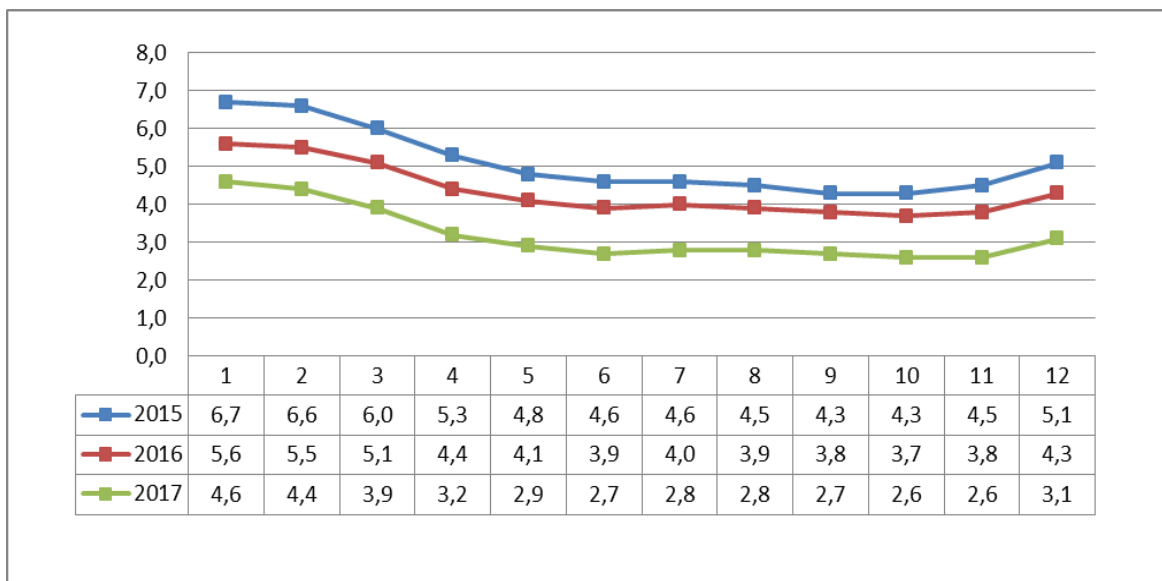
Podrobnější statistické údaje o nástrojích APZ naleznete na stránkách Integrovaného portálu MPSV, v měsíčních statistikách nezaměstnanosti <http://portal.mpsv.cz/sz/stat/nz/mes>

3. GRAFY

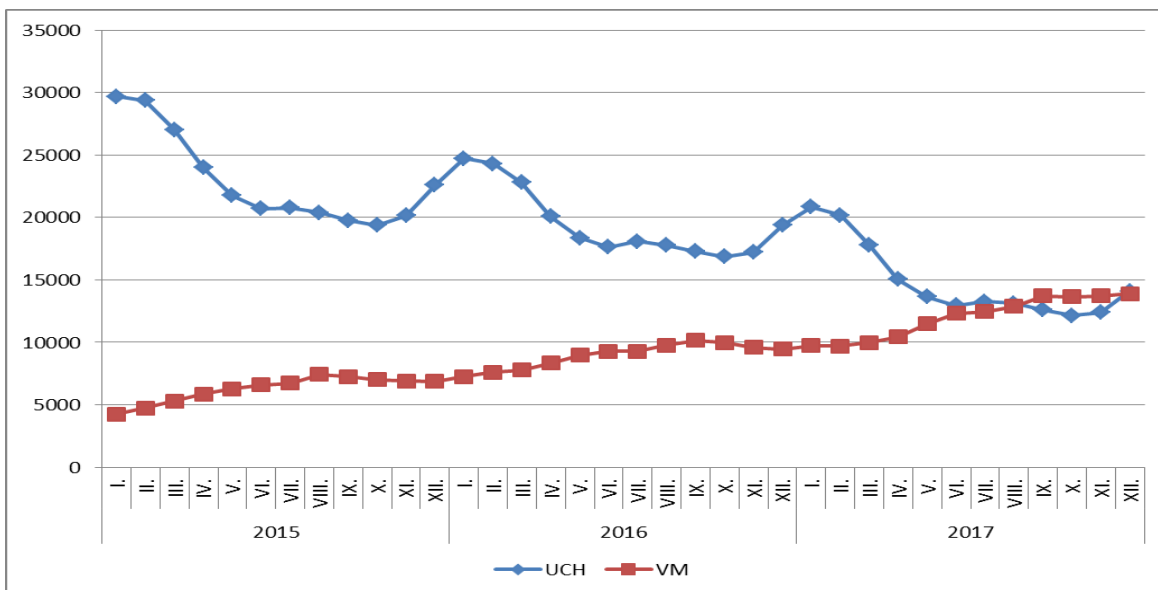
1. Podíl nezaměstnaných osob v okresech Jihočeského kraje a v ČR k 31. 12. 2017



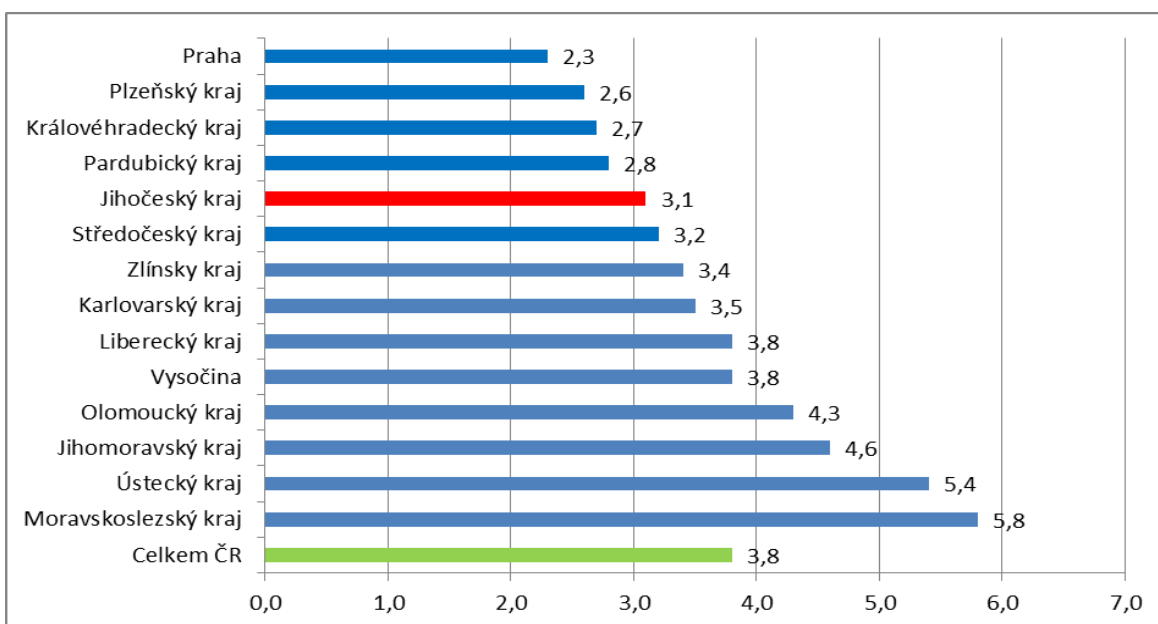
2. Vývoj podílu nezaměstnaných v Jihočeském kraji v letech 2015 – 2017 v %



3. Vývoj počtu uchazečů a volných míst v Jihočeském kraji v letech 2015 – 2017



4. Podíl nezaměstnaných osob v jednotlivých krajích ČR k 31. 12. 2017 v %



Setřídění okresů k 31.12.2017

SETŘÍDĚNÍ OKRESŮ k 31. prosinci 2017						
	PNO v %		mezimés. přírůst/ úbytek nezam. v %		počet uchazečů na 1 VPM	
1	Karviná	8,1	Prachatice	29,0	Karviná	8,4
2	Most	7,3	Jindřichův Hradec	28,9	Jeseník	6,2
3	Jeseník	7,2	Jeseník	24,7	Ústí nad Labem	5,7
4	Bruntál	7,0	Chrudim	23,0	Znojmo	5,5
5	Ostrava-město	6,9	Svitavy	20,9	Most	5,0
6	Znojmo	6,7	Pelhřimov	20,7	Hodonín	4,8
7	Hodonín	6,2	Klatovy	17,6	Bruntál	4,3
8	Chomutov	5,9	Písek	17,0	Opava	3,9
9	Ústí nad Labem	5,9	Třebíč	16,3	Děčín	3,9
10	Děčín	5,5	Havičkův Brod	16,2	Ždár nad Sázavou	3,5
11	Přerov	5,4	Břeclav	15,8	Sokolov	3,5
12	Louny	5,2	Jihlava	15,1	Kladno	3,0
13	Brno-město	5,0	Tachov	14,7	Přerov	3,0
14	Sokolov	4,9	Znojmo	14,3	Ostrava-město	3,0
15	Třebíč	4,9	Tábor	12,8	Kroměříž	2,9
16	Český Krumlov	4,8	Domažlice	12,5	Frýdek-Místek	2,7
17	Kladno	4,6	Bruntál	12,4	Třebíč	2,5
18	Šumperk	4,5	Hodonín	12,3	Břeclav	2,5
19	Ždár nad Sázavou	4,5	Český Krumlov	12,2	Chomutov	2,5
20	Příbram	4,4	Ždár nad Sázavou	12,1	Jablonec nad Nisou	2,4
21	Kolín	4,3	Kutná Hora	11,4	Blansko	2,3
22	Břeclav	4,3	Ústí nad Orlicí	11,3	Litoměřice	2,3
23	Liberec	4,3	Uherské Hradiště	11,2	Šumperk	2,3
24	Kutná Hora	4,2	Nový Jičín	11,0	Louny	2,1
25	Nymburk	4,2	Strakonice	10,9	Brno-město	2,1
26	Tábor	4,2	Opava	10,9	Příbram	1,9
27	Semily	4,1	Náchod	10,6	Rakovník	1,8
28	Vsetín	4,1	Šumperk	10,3	Vsetín	1,8
29	Kroměříž	4,1	Příbram	10,3	Olomouc	1,8
30	Opava	4,1	Kroměříž	9,8	Mělník	1,8
31	Litoměřice	4,0	Jičín	9,6	Kutná Hora	1,7
32	Mělník	4,0	Cheb	9,6	Teplice	1,7
33	Teplice	4,0	Rychnov nad Kněžnou	9,5	Česká Lípa	1,7
34	Olomouc	3,9	Vsetín	9,2	Nový Jičín	1,6
35	Svitavy	3,8	Kolín	9,1	Tábor	1,6
36	Frýdek-Místek	3,8	Píseň-jih	8,9	Prostějov	1,6
37	Jablonec nad Nisou	3,6	Píseň-sever	8,8	Vyškov	1,6
38	Tachov	3,6	Blansko	8,3	Náchod	1,5
39	Nový Jičín	3,5	Rakovník	8,0	Svitavy	1,5
40	Jihlava	3,5	Olomouc	7,7	Zlín	1,5
41	Rakovník	3,5	Frýdek-Místek	7,6	Kolín	1,5
42	Karlovy Vary	3,4	Přerov	7,2	Strakonice	1,5
43	Náchod	3,4	Semily	7,1	Jihlava	1,5
44	Brno-venkov	3,3	Česká Lípa	6,9	Trutnov	1,5
45	Blansko	3,2	Litoměřice	6,8	Havičkův Brod	1,5
46	Havičkův Brod	3,2	Zlín	6,8	Uherské Hradiště	1,4
47	Uherské Hradiště	3,2	Rokycany	6,7	Jindřichův Hradec	1,4
48	Strakonice	3,1	České Budějovice	6,6	Hradec Králové	1,3
49	Hradec Králové	3,1	Pardubice	6,6	Semily	1,3
50	Prachatice	3,0	Hradec Králové	6,1	Nymburk	1,1
51	Trutnov	3,0	Vyškov	5,6	Liberec	1,1
52	Beroun	3,0	Nymburk	5,1	Benešov	1,0
53	Chrudim	3,0	Benešov	4,8	Brno-venkov	1,0
54	Česká Lípa	2,8	Brno-venkov	4,1	Chrudim	1,0
55	Píseň-sever	2,8	Trutnov	3,7	České Budějovice	1,0
56	Vyškov	2,8	Děčín	3,7	Klatovy	0,9
57	Prostějov	2,8	Prostějov	3,6	Jičín	0,9
58	Rokycany	2,8	Louny	3,4	Karlovy Vary	0,9
59	Zlín	2,7	Karlovy Vary	2,9	Písek	0,8
60	Klatovy	2,7	Píseň-město	2,8	Český Krumlov	0,7
61	Pardubice	2,5	Beroun	2,8	Prachatice	0,7
62	České Budějovice	2,5	Jablonec nad Nisou	2,5	Píseň-sever	0,7
63	Písek	2,5	Kladno	2,3	Praha-západ	0,7
64	Jindřichův Hradec	2,5	Praha-východ	2,0	Cheb	0,6
65	Praha	2,3	Mladá Boleslav	1,9	Beroun	0,6
66	Ústí nad Orlicí	2,3	Mělník	1,7	Pelhřimov	0,6
67	Domažlice	2,3	Praha-západ	1,5	Ústí nad Orlicí	0,6
68	Pelhřimov	2,2	Chomutov	1,3	Domažlice	0,5
69	Píseň-město	2,2	Sokolov	0,9	Praha	0,5
70	Píseň-jih	2,2	Liberec	0,6	Rychnov nad Kněžnou	0,5
71	Cheb	2,2	Ostrava-město	0,0	Píseň-město	0,5
72	Mladá Boleslav	2,2	Teplice	-0,2	Tachov	0,5
73	Jičín	2,1	Brno-město	-0,2	Mladá Boleslav	0,4
74	Benešov	2,0	Ústí nad Labem	-0,2	Rokycany	0,4
75	Praha-západ	1,8	Karviná	-0,6	Píseň-jih	0,3
76	Rychnov nad Kněžnou	1,4	Most	-1,0	Pardubice	0,3
77	Praha-východ	1,3	Praha	-1,8	Praha-východ	0,2
	Celkem ČR	3,8	Celkem ČR	5,7	Celkem ČR	1,3