



Úřad práce ČR

Krajská pobočka Úřadu práce ČR
v Českých Budějovicích

Měsíční statistická zpráva
za listopad 2017

Zpracoval: *Mgr. Martina Kratochvílová, Mgr. Jiří Beran*

<http://portal.mpsv.cz/upcr/kp/jhc/statistiky>

Informace o nezaměstnanosti v Jihočeském kraji k 30.11.2017

V tomto měsíci celkový počet uchazečů o zaměstnání stoupl o 2,0 % na 12 377, počet hlášených volných pracovních míst stoupl o 0,5 % na 13 718 a podíl nezaměstnaných osob zůstal na stejné úrovni na 2,6 %.

K 30.11.2017 evidoval Úřad práce ČR (ÚP ČR), Krajská pobočka v Českých Budějovicích celkem 12 377 uchazečů o zaměstnání. Jejich počet byl o 238 vyšší než na konci předchozího měsíce, ve srovnání se stejným obdobím minulého roku byl nižší o 4 848 osob. Z tohoto počtu bylo 10 911 dosažitelných uchazečů o zaměstnání ve věku 15 – 64 let. Bylo to o 162 více než na konci předchozího měsíce. Ve srovnání se stejným obdobím minulého roku byl jejich počet nižší o 4 805.

V průběhu měsíce bylo nově zaevidováno 2 704 osob. Ve srovnání s minulým měsícem to bylo o 225 osob více a v porovnání se stejným obdobím předchozího roku o 520 osob méně.

Z evidence během měsíce odešlo celkem 2 466 uchazečů (ukončená evidence, vyřazení uchazeči). Bylo to o 464 osob méně než v předchozím měsíci a o 406 osob méně než ve stejném měsíci minulého roku. Do zaměstnání z nich ve sledovaném měsíci nastoupilo 1 535, tj. o 302 méně než v předchozím měsíci a o 227 méně než ve stejném měsíci minulého roku, 415 uchazečů o zaměstnání bylo umístěno prostřednictvím úřadu práce, tj. o 17 méně než v předchozím měsíci a o 31 méně než ve stejném období minulého roku, 931 uchazečů bylo vyřazeno bez umístění.

Ve většině okresů Jihočeského kraje byl zaznamenán přírůstek počtu evidovaných uchazečů o zaměstnání. K úbytku došlo v okrese Tábor (-1,9 %) a České Budějovice (-0,1 %). Největší přírůstek počtu evidovaných uchazečů byl v okresech Prachatice (8,0 %) a Jindřichův Hradec (7,3 %).

Ke konci měsíce bylo evidováno na ÚP ČR, Krajské pobočce v Českých Budějovicích 6 722 žen. Jejich podíl na celkovém počtu uchazečů činil 54,3%. V evidenci bylo 2 517 osob se zdravotním postižením, což představovalo 20,3 % z celkového počtu nezaměstnaných.

Ke konci tohoto měsíce bylo evidováno 633 absolventů škol všech stupňů vzdělání a mladistvých, jejich počet klesl ve srovnání s předchozím měsícem o 93 osob a ve srovnání se stejným měsícem minulého roku byl nižší o 298 osob. Na celkové nezaměstnanosti se podíleli 5,1 %.

Podporu v nezaměstnanosti pobíralo 4 430 uchazečů o zaměstnání, tj. 35,8% všech uchazečů vedených v evidenci.

Podíl nezaměstnaných osob, tj. počet dosažitelných uchazečů o zaměstnání ve věku 15-64 let k obyvatelstvu stejného věku, k 30.11.2017 zůstal na stejné úrovni na 2,6 %. Podíl nezaměstnaných vyšší než republikový průměr vykázal okres Český Krumlov (4,2 %) a Tábor (3,7 %). Nejnižší podíl nezaměstnaných byl zaznamenán v okresech Jindřichův Hradec (1,8 %) a Písek (2,0 %).

Ve srovnání s předchozím měsícem podíl nezaměstnaných žen zůstal na stejné úrovni na 2,9 %, podíl nezaměstnaných mužů stoupl na 2,4 %.

Kraj evidoval k 30.11.2017 celkem 13 718 volných pracovních míst. Jejich počet byl o 70 vyšší než v předchozím měsíci a o 4 110 vyšší než ve stejném měsíci minulého roku. Na jedno volné pracovní místo připadalo v průměru 0,9 uchazečů, z toho nejvíce v okresech Tábor (1,3) a Strakonice (1,3). Z celkového počtu nahlášených volných míst bylo 871 vhodných pro osoby se zdravotním postižením (OZP), na jedno volné pracovní místo připadalo 2,9 OZP. Volných pracovních míst pro absolventy a mladistvé bylo registrováno 3 967, na jedno volné místo připadalo 0,2 uchazečů této kategorie.

V rámci aktivní politiky zaměstnanosti (APZ) bylo od počátku roku 2017 prostřednictvím příspěvků APZ podpořeno 1 727 osob, do rekvalifikačních kurzů bylo zařazeno 1 095 osob.

Informace o vývoji nezaměstnanosti v ČR v elektronické formě jsou zveřejněny na internetové adrese <http://portal.mpsv.cz/sz/stat>.

1. Základní charakteristika vývoje nezaměstnanosti a volných pracovních míst v Jihočeském kraji

Tabulka č. 1 - Vývoj nezaměstnanosti

ukazatel		stav k		
		30.11.2016	31.10.2017	30.11.2017
evidovaní uchazeči o zaměstnání		17 225	12 139	12 377
- z toho	Ženy	9 303	6 753	6 722
	absolventi a mladiství	931	726	633
	uchazeči se zdravotním postižením	3 155	2 548	2 517
uchazeči s nárokem na Pvn		5 599	4 046	4 430
podíl nezaměstnaných osob v % ¹⁾		3,8	2,6	2,6
volná pracovní místa		9 608	13 648	13 718
počet uchazečů na 1 volné pracovní místo		1,8	0,9	0,9

1) od ledna 2013 nový ukazatel registrované nezaměstnanosti

Tabulka č. 2 - Tok nezaměstnanosti

Ukazatel	Počet uchazečů ve sledovaném měsíci		
	listopad 2016	říjen 2017	listopad 2017
nově evidovaní uchazeči o zaměstnání	3 224	2 479	2 704
uchazeči s ukonč. evidencí a vyřazení	2 872	2 930	2 466
- z toho umístění celkem	1 762	1 837	1 535
- z toho umístění úřadem práce	446	432	415

Tabulka č. 3. – Nezaměstnanost v okresech k 30.11.2017

Okres	Počet nezaměstnaných		Volná pracovní místa	Počet uchazečů na 1 VPM	Podíl nezaměstnaných osob [%]
	Celkem	z toho ženy			
České Budějovice	3 308	1 798	3 425	1,0	2,2
Český Krumlov	1 840	999	2 852	0,6	4,2
Jindřichův Hradec	1 265	706	1 141	1,1	1,8
Písek	1 093	611	1 556	0,7	2,0
Prachatice	887	452	1 653	0,5	2,2
Strakonice	1 500	785	1 172	1,3	2,8
Tábor	2 484	1 371	1 919	1,3	3,7
Jihočeský kraj	12 377	6 722	13 718	0,9	2,6
Česká republika	265 469	139 359	213 790	1,2	3,5

2. Nástroje aktivní politiky zaměstnanosti v Jihočeském kraji

Tabulka č. 4 – Osoby podpořené v rámci APZ a rekvalifikace uchazečů a zájemců o zaměstnání

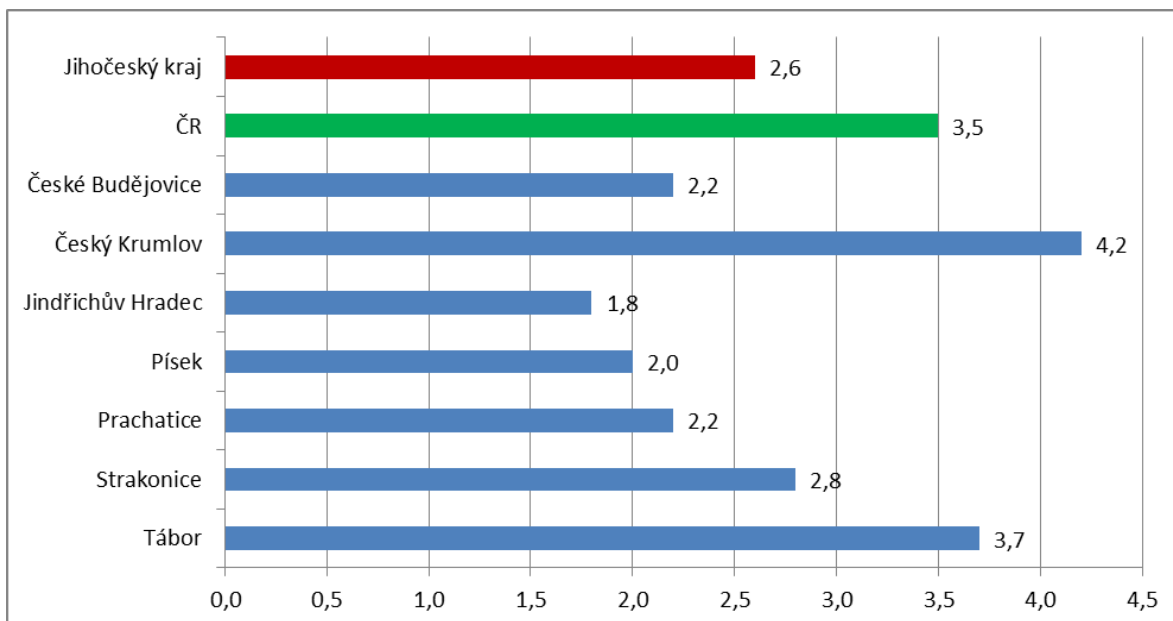
ukazatel (celkový počet)	Stav k		Celkem od počátku roku do	
	30.11.2016	30.11.2017	30.11.2016	30.11.2017
osoby podpořené v rámci APZ				
veřejně prospěšné práce (VPP)	313	453	407	654
veřejně prospěšné práce (VPP) - ESF ¹⁾	532	361	997	511
společensky účelná prac. místa (SÚPM)	206	21	225	61
společensky účelná prac. místa (SÚPM)-ESF ¹⁾	139	219	1006	343
SÚPM - samostatně výděleč. činnost (SVČ)	203	164	85	65
SÚPM - samostatně výděleč. činnost (SVČ)-ESF ¹⁾	0	0	0	0
chrán. prac. místa - zřízená	60	36	26	18
chrán. prac. místa - SVČ osob se ZP	6	7	2	2
ostatní nástroje APZ	20	46	30	73
rekvalifikace uchazečů a zájemců o zaměstnání				
uchazeči a zájemci zařazení do rekvalifikací	3	1	232	8
uchazeči a zájemci zařazení do rekvalifikací - ESF ¹⁾	47	56	776	819
uchazeči a zájemci, kteří zahájili zvolenou rekvalifikaci	1	0	108	0
uchazeči a zájemci, kteří zahájili zvolenou rekvalifikaci - ESF ¹⁾	23	17	332	268
Osoby podpořené v rámci APZ celkem	1 553	1 381	4 226	2 822

1) financováno převážně z Evropského sociálního fondu

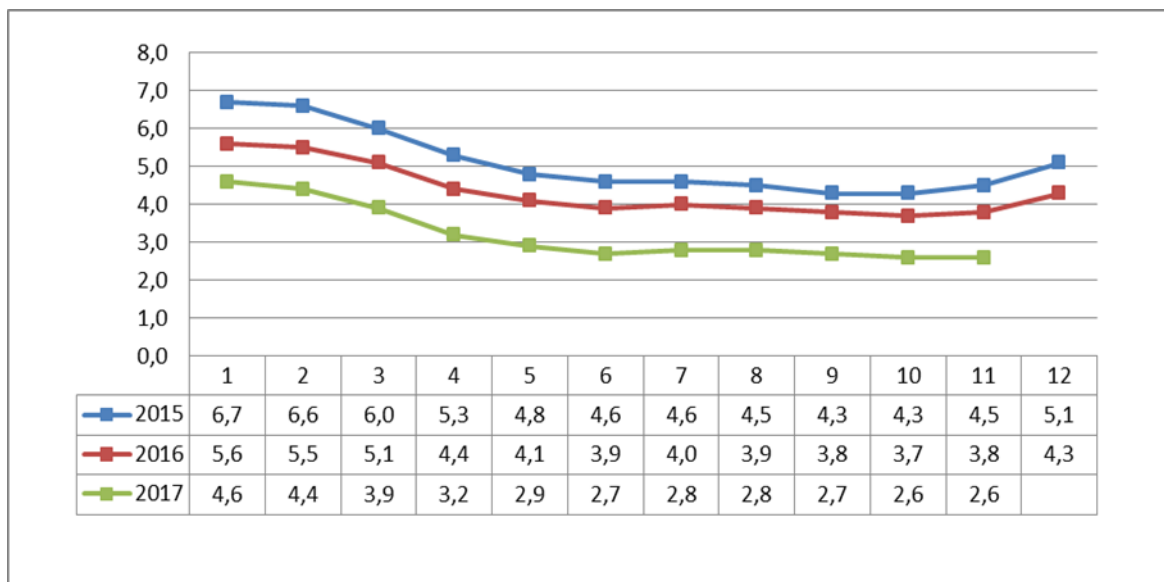
Podrobnější statistické údaje o nástrojích APZ naleznete na stránkách Integrovaného portálu MPSV, v měsíčních statistikách nezaměstnanosti <http://portal.mpsv.cz/sz/stat/nz/mes>

3. GRAFY

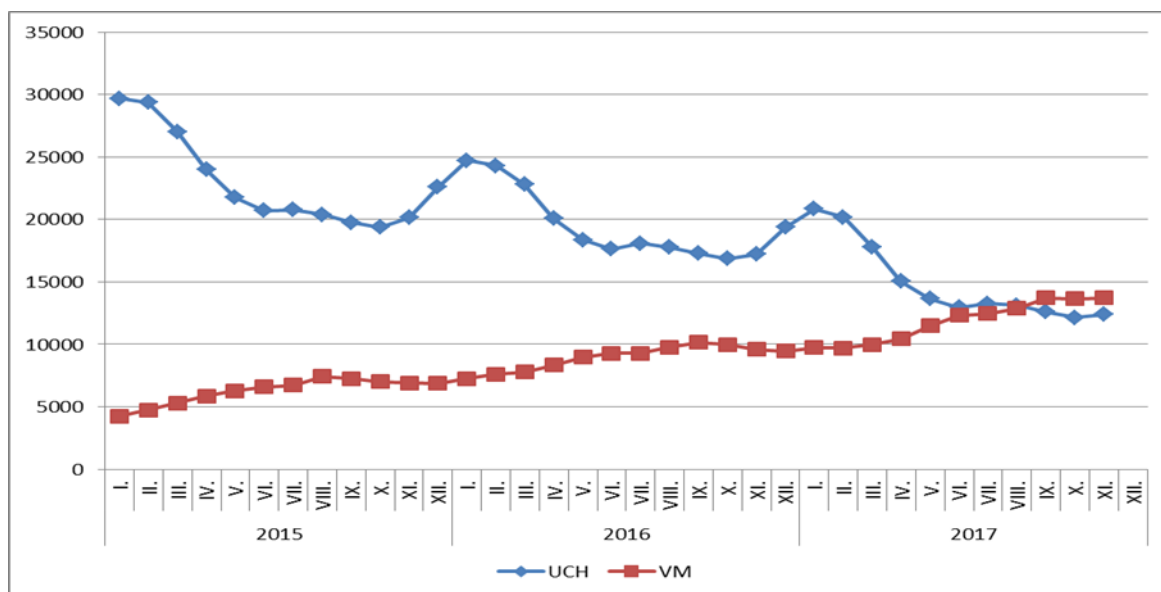
1. Podíl nezaměstnaných osob v okresech Jihočeského kraje a v ČR k 30. 11. 2017



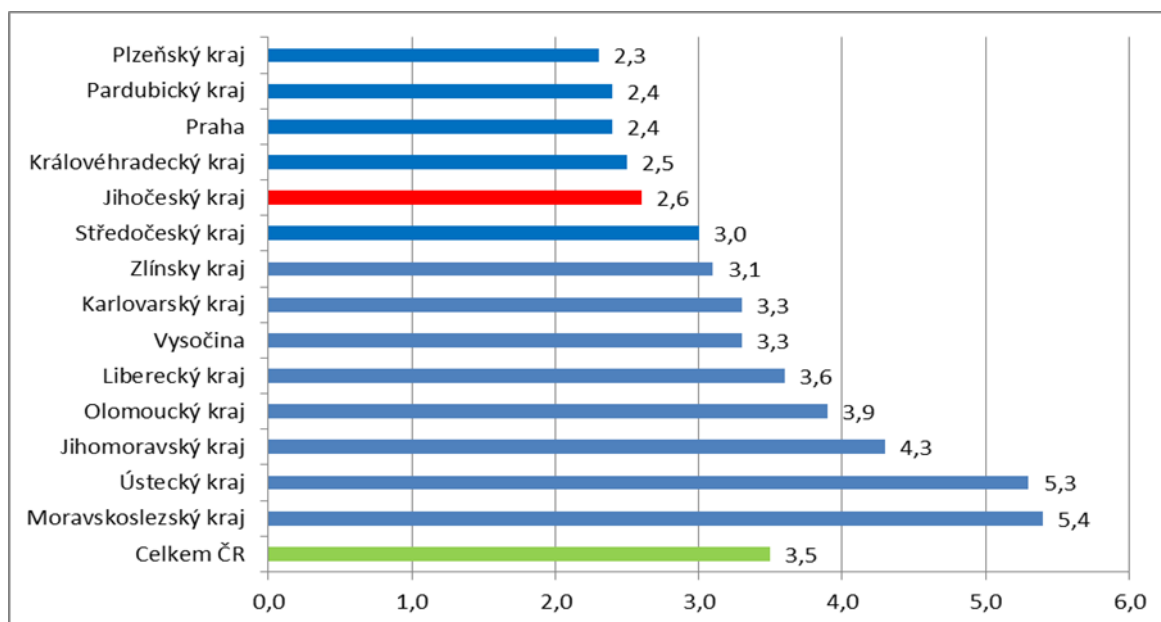
2. Vývoj podílu nezaměstnaných v Jihočeském kraji v letech 2015 – 2017 v %



3. Vývoj počtu uchazečů a volných míst v Jihočeském kraji v letech 2015 – 2017



4. Podíl nezaměstnaných osob v jednotlivých krajích ČR k 30. 11. 2017 v %



Setřídění okresů k 30.11.2017

SETŘÍDĚNÍ OKRESŮ k 30. listopadu 2017						
	PNO v %		meziměs. přírůst./ úbytek nezam. v %		počet uchazečů na 1 VPM	
1	Karviná	8,1	Jeseník	9,4	Karviná	8,8
2	Most	7,5	Klatovy	9,3	Ústí nad Labem	5,5
3	Ostrava-město	6,7	Prachatice	8,0	Jeseník	5,2
4	Bruntál	6,1	Jindřichův Hradec	7,3	Znojmo	4,9
5	Ústí nad Labem	5,9	Znojmo	7,0	Most	4,8
6	Chomutov	5,8	Břeclav	5,3	Bruntál	4,4
7	Znojmo	5,8	Svitavy	4,8	Děčín	3,8
8	Jeseník	5,5	Písek	4,5	Hodonín	3,6
9	Hodonín	5,5	Český Krumlov	4,2	Sokolov	3,4
10	Děčín	5,3	Třebíč	1,9	Opava	3,4
11	Přerov	5,0	Vsetín	1,7	Žďár nad Sázavou	3,1
12	Brno-město	4,9	Plzeň-sever	1,6	Ostrava-město	3,0
13	Louny	4,9	Chrudim	1,4	Kladno	2,9
14	Sokolov	4,8	Žďár nad Sázavou	1,2	Jablonec nad Nisou	2,9
15	Kladno	4,5	Strakonice	0,9	Přerov	2,8
16	Český Krumlov	4,2	Příbram	0,5	Kroměříž	2,6
17	Liberec	4,2	Plzeň-jih	0,4	Frydek-Místek	2,5
18	Třebíč	4,2	Děčín	0,2	Chomutov	2,4
19	Šumperk	4,0	Jičín	0,2	Blansko	2,3
20	Příbram	4,0	Bruntál	0,1	Břeclav	2,2
21	Mělník	4,0	Jihlava	0,0	Brno-město	2,1
22	Nymburk	4,0	Šumperk	0,0	Litoměřice	2,1
23	Žďár nad Sázavou	3,9	České Budějovice	-0,1	Louny	2,1
24	Teplice	3,9	Náchod	-0,3	Třebíč	2,1
25	Kolín	3,9	Rychnov nad Kněžnou	-0,4	Šumperk	2,0
26	Semily	3,8	Frydek-Místek	-0,8	Mělník	1,8
27	Kutná Hora	3,8	Cheb	-0,9	Příbram	1,8
28	Vsetín	3,7	Litoměřice	-0,9	Rakovník	1,7
29	Litoměřice	3,7	Nový Jičín	-0,9	Olomouc	1,7
30	Tábor	3,7	Pardubice	-0,9	Kutná Hora	1,6
31	Kroměříž	3,6	Louny	-1,0	Vsetín	1,6
32	Břeclav	3,6	Tachov	-1,0	Teplice	1,6
33	Olomouc	3,6	Rakovník	-1,0	Česká Lípa	1,6
34	Opava	3,5	Benešov	-1,2	Kolín	1,5
35	Jablonec nad Nisou	3,5	Hodonín	-1,3	Vyškov	1,5
36	Frydek-Místek	3,4	Kutná Hora	-1,5	Prostějov	1,4
37	Rakovník	3,2	Opava	-1,5	Nový Jičín	1,4
38	Karlovy Vary	3,2	Česká Lípa	-1,6	Jihlava	1,4
39	Brno-venkov	3,2	Zlín	-1,6	Náchod	1,4
40	Svitavy	3,2	Semily	-1,6	Trutnov	1,4
41	Tachov	3,1	Tábor	-1,9	Uherské Hradiště	1,3
42	Nový Jičín	3,1	Kroměříž	-2,1	Tábor	1,3
43	Náchod	3,0	Karlovy Vary	-2,2	Strakonice	1,3
44	Jihlava	2,9	Rokycany	-2,2	Zlín	1,3
45	Blansko	2,9	Chomutov	-2,2	Hradec Králové	1,3
46	Beroun	2,9	Olomouc	-2,2	Semily	1,2
47	Trutnov	2,9	Trutnov	-2,2	Havlíčkův Brod	1,2
48	Uherské Hradiště	2,9	Mladá Boleslav	-2,3	Svitavy	1,2
49	Hradec Králové	2,8	Mělník	-2,3	Liberec	1,1
50	Havlíčkův Brod	2,8	Uherské Hradiště	-2,3	Jindřichův Hradec	1,1
51	Strakonice	2,8	Brno-venkov	-2,4	Brno-venkov	1,1
52	Plzeň-sever	2,6	Kladno	-2,4	Nymburk	1,0
53	Česká Lípa	2,6	Blansko	-2,5	České Budějovice	1,0
54	Zlín	2,6	Kolín	-2,5	Benešov	0,9
55	Vyškov	2,6	Havlíčkův Brod	-2,8	Karlovy Vary	0,9
56	Rokycany	2,5	Beroun	-2,8	Chrudim	0,9
57	Prostějov	2,4	Přerov	-3,0	Jičín	0,8
58	Praha	2,4	Sokolov	-3,0	Klatovy	0,8
59	Pardubice	2,3	Pelhřimov	-3,0	Praha-západ	0,7
60	Klatovy	2,3	Jablonec nad Nisou	-3,1	Písek	0,7
61	Chrudim	2,3	Karviná	-3,4	Plzeň-sever	0,7
62	České Budějovice	2,2	Hradec Králové	-3,5	Český Krumlov	0,6
63	Prachatice	2,2	Ostrava-město	-3,6	Beroun	0,6
64	Mladá Boleslav	2,1	Brno-město	-3,7	Cheb	0,6
65	Plzeň-město	2,1	Nymburk	-4,0	Prachatice	0,5
66	Písek	2,0	Prostějov	-4,1	Praha	0,5
67	Ústí nad Orlicí	2,0	Liberec	-4,3	Plzeň-město	0,5
68	Domažlice	2,0	Ústí nad Orlicí	-4,7	Ústí nad Orlicí	0,5
69	Plzeň-jih	2,0	Vyškov	-4,7	Pelhřimov	0,5
70	Cheb	1,9	Praha-východ	-5,0	Domažlice	0,5
71	Jičín	1,9	Plzeň-město	-5,1	Rychnov nad Kněžnou	0,5
72	Benešov	1,8	Praha-západ	-5,3	Mladá Boleslav	0,5
73	Pelhřimov	1,8	Praha	-5,4	Tachov	0,4
74	Praha-západ	1,8	Domažlice	-5,8	Rokycany	0,4
75	Jindřichův Hradec	1,8	Most	-5,9	Plzeň-jih	0,3
76	Praha-východ	1,3	Ústí nad Labem	-6,3	Pardubice	0,2
77	Rychnov nad Kněžnou	1,2	Teplice	-7,3	Praha-východ	0,2
	Celkem ČR	3,5	Celkem ČR	-2,1	Celkem ČR	1,2