



Úřad práce ČR

Krajská pobočka Úřadu práce ČR
v Českých Budějovicích

Měsíční statistická zpráva
za říjen 2017

Zpracoval: *Mgr. Martina Kratochvílová, Mgr. Jiří Beran*

<http://portal.mpsv.cz/upcr/kp/jhc/statistiky>

Informace o nezaměstnanosti v Jihočeském kraji k 31.10.2017

V tomto měsíci celkový počet uchazečů o zaměstnání klesl o 3,6 % na 12 139, počet hlášených volných pracovních míst klesl o 0,5 % na 13 648 a podíl nezaměstnaných osob klesl na 2,6 %.

K 31.10.2017 evidoval Úřad práce ČR (ÚP ČR), Krajská pobočka v Českých Budějovicích celkem 12 139 uchazečů o zaměstnání. Jejich počet byl o 451 nižší než na konci předchozího měsíce, ve srovnání se stejným obdobím minulého roku byl nižší o 4 734 osob. Z tohoto počtu bylo 10 749 dosažitelných uchazečů o zaměstnání ve věku 15 – 64 let. Bylo to o 405 méně než na konci předchozího měsíce. Ve srovnání se stejným obdobím minulého roku byl jejich počet nižší o 4 643.

V průběhu měsíce bylo nově zaevidováno 2 479 osob. Ve srovnání s minulým měsícem to bylo o 107 osob méně a v porovnání se stejným obdobím předchozího roku o 291 osob méně.

Z evidence během měsíce odešlo celkem 2 930 uchazečů (ukončená evidence, vyřazení uchazeči). Bylo to o 185 osob méně než v předchozím měsíci a o 232 osob méně než ve stejném měsíci minulého roku. Do zaměstnání z nich ve sledovaném měsíci nastoupilo 1 837, tj. o 340 méně než v předchozím měsíci a o 167 méně než ve stejném měsíci minulého roku, 432 uchazečů o zaměstnání bylo umístěno prostřednictvím úřadu práce tj. o 56 méně než v předchozím měsíci a o 64 méně než ve stejném období minulého roku, 1 093 uchazečů bylo vyřazeno bez umístění.

Ve všech okresech Jihočeského kraje byl zaznamenán pokles počtu evidovaných uchazečů o zaměstnání. K největšímu úbytku došlo v okrese Jindřichův Hradec (-6,9 %) a Strakonice (-6,4 %).

Ke konci měsíce bylo evidováno na ÚP ČR, Krajské pobočce v Českých Budějovicích 6 735 žen. Jejich podíl na celkovém počtu uchazečů činil 55,6%. V evidenci bylo 2 548 osob se zdravotním postižením, což představovalo 21,0 % z celkového počtu nezaměstnaných.

Ke konci tohoto měsíce bylo evidováno 726 absolventů škol všech stupňů vzdělání a mladistvých, jejich počet klesl ve srovnání s předchozím měsícem o 37 osob

a ve srovnání se stejným měsícem minulého roku byl nižší o 324 osob. Na celkové nezaměstnanosti se podíleli 6,0%.

Podporu v nezaměstnanosti pobíralo 4 046 uchazečů o zaměstnání, tj. 33,3% všech uchazečů vedených v evidenci.

Podíl nezaměstnaných osob, tj. počet dosažitelných uchazečů o zaměstnání ve věku 15-64 let k obyvatelstvu stejného věku, k 31.10.2017 klesl na 2,6 %. Podíl nezaměstnaných vyšší než republikový průměr vykázal okres Český Krumlov (4,1 %) a Tábor (3,7 %). Nejnižší podíl nezaměstnaných byl zaznamenán v okresech Jindřichův Hradec (1,7 %) a Písek (1,9 %).

Ve srovnání s předchozím měsícem podíl nezaměstnaných žen klesl na 2,9 %, podíl nezaměstnaných mužů zůstal na stejné úrovni 2,3 %.

Kraj evidoval k 31.10.2017 celkem 13 648 volných pracovních míst. Jejich počet byl o 65 nižší než v předchozím měsíci a o 3 659 vyšší než ve stejném měsíci minulého roku. Na jedno volné pracovní místo připadalo v průměru 0,9 uchazečů, z toho nejvíce v okresech Tábor (1,3) a Strakonice (1,2). Z celkového počtu nahlášených volných míst bylo 901 vhodných pro osoby se zdravotním postižením (OZP), na jedno volné pracovní místo připadalo 2,8 OZP. Volných pracovních míst pro absolventy a mladistvé bylo registrováno 4 006, na jedno volné místo připadalo 0,2 uchazečů této kategorie.

V rámci aktivní politiky zaměstnanosti (APZ) bylo od počátku roku 2017 prostřednictvím příspěvků APZ podpořeno 1 639 osob, do rekvalifikačních kurzů bylo zařazeno 968 osob.

Informace o vývoji nezaměstnanosti v ČR v elektronické formě jsou zveřejněny na internetové adrese <http://portal.mpsv.cz/sz/stat>.

1. Základní charakteristika vývoje nezaměstnanosti a volných pracovních míst v Jihočeském kraji

Tabulka č. 1 - Vývoj nezaměstnanosti

ukazatel		stav k		
		31.10.2016	30.9.2017	31.10.2017
evidovaní uchazeči o zaměstnání		16 873	12 590	12 139
- z toho	Ženy	9 325	7 089	6 753
	absolventi a mladiství	1 050	763	726
	uchazeči se zdravotním postižením	3 158	2 652	2 548
uchazeči s nárokem na Pvn		5 068	4 176	4 046
podíl nezaměstnaných osob v % ¹⁾		3,7	2,7	2,6
volná pracovní místa		9 989	13 713	13 648
počet uchazečů na 1 volné pracovní místo		1,7	0,9	0,9

1) od ledna 2013 nový ukazatel registrované nezaměstnanosti

Tabulka č. 2 - Tok nezaměstnanosti

Ukazatel	Počet uchazečů ve sledovaném měsíci		
	říjen 2016	září 2017	říjen 2017
nově evidovaní uchazeči o zaměstnání	2 770	2 586	2 479
uchazeči s ukonč. evidencí a vyřazení	3 162	3 115	2 930
- z toho umístění celkem	2 004	2 177	1 837
- z toho umístění úřadem práce	496	488	432

Tabulka č. 3. – Nezaměstnanost v okresech k 31.10.2017

Okres	Počet nezaměstnaných		Volná pracovní místa	Počet uchazečů na 1 VPM	Podíl nezaměstnaných osob [%]
	Celkem	z toho ženy			
České Budějovice	3 310	1 826	3 360	1,0	2,3
Český Krumlov	1 765	1 005	2 792	0,6	4,1
Jindřichův Hradec	1 179	672	1 188	1,0	1,7
Písek	1 046	593	1 496	0,7	1,9
Prachatice	821	441	1 618	0,5	2,1
Strakonice	1 486	811	1 203	1,2	2,8
Tábor	2 532	1 405	1 991	1,3	3,7
Jihočeský kraj	12 139	6 753	13 648	0,9	2,6
Česká republika	271 173	144 164	209 866	1,3	3,6

2. Nástroje aktivní politiky zaměstnanosti v Jihočeském kraji

Tabulka č. 4 – Osoby podpořené v rámci APZ a rekvalifikace uchazečů a zájemců o zaměstnání

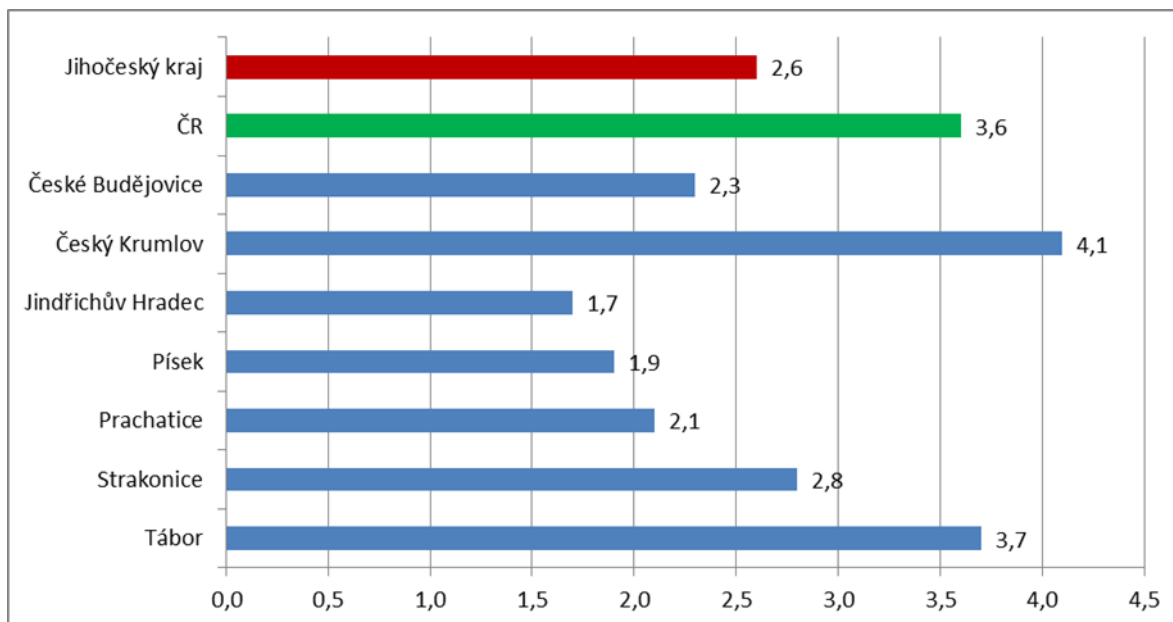
ukazatel (celkový počet)	Stav k		Celkem od počátku roku do	
	31.10.2016	31.10.2017	31.10.2016	31.10.2017
osoby podpořené v rámci APZ				
veřejně prospěšné práce (VPP)	302	543	340	627
veřejně prospěšné práce (VPP) - ESF ¹⁾	820	398	985	501
společensky účelná prac. místa (SÚPM)	174	24	184	60
společensky účelná prac. místa (SÚPM)-ESF ¹⁾	238	203	995	305
SÚPM - samostatně výděleč. činnost (SVČ)	204	173	81	60
SÚPM - samostatně výděleč. činnost (SVČ)-ESF ¹⁾	0	0	0	0
chrán. prac. místa - zřízená	65	39	26	16
chrán. prac. místa - SVČ osob se ZP	6	7	2	2
ostatní nástroje APZ	19	43	28	68
rekvalifikace uchazečů a zájemců o zaměstnání				
uchazeči a zájemci zařazení do rekvalifikací	2	2	231	7
uchazeči a zájemci zařazení do rekvalifikací - ESF ¹⁾	101	48	703	711
uchazeči a zájemci, kteří zahájili zvolenou rekvalifikaci	1	0	108	0
uchazeči a zájemci, kteří zahájili zvolenou rekvalifikaci - ESF ¹⁾	27	14	289	250
Osoby podpořené v rámci APZ celkem	1 959	1 492	3 972	2 607

1) financováno převážně z Evropského sociálního fondu

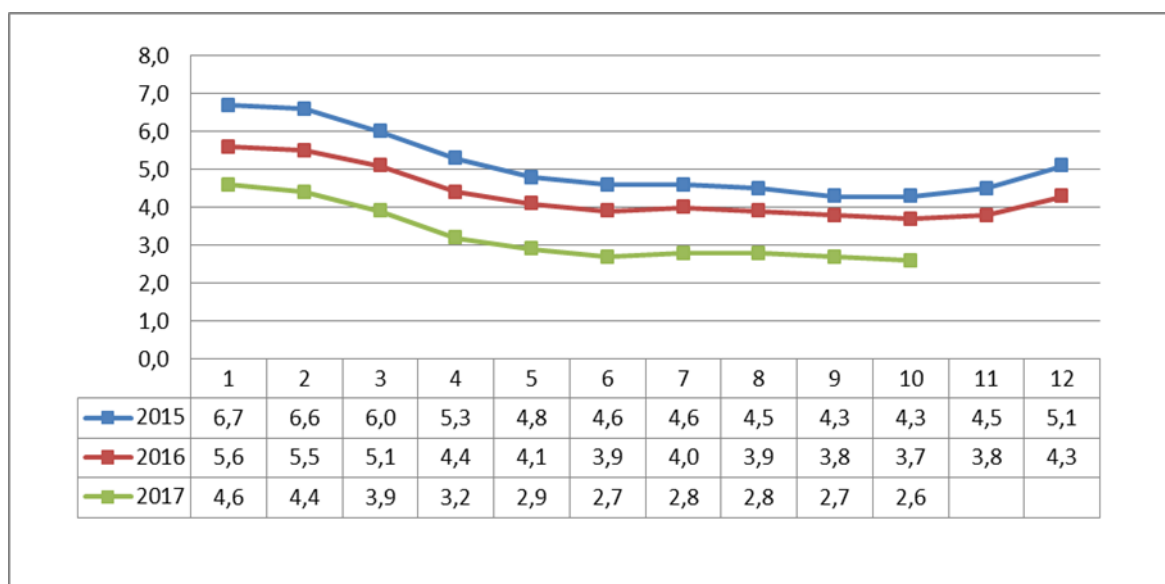
Podrobnější statistické údaje o nástrojích APZ naleznete na stránkách Integrovaného portálu MPSV, v měsíčních statistikách nezaměstnanosti <http://portal.mpsv.cz/sz/stat/nz/mes>

3. GRAFY

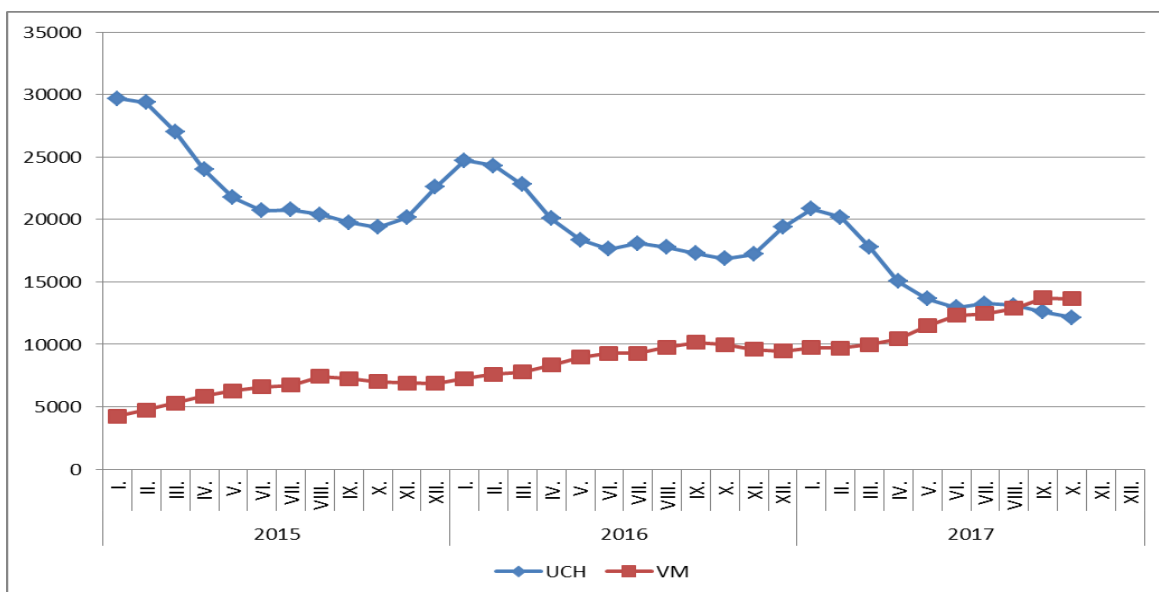
1. Podíl nezaměstnaných osob v okresech Jihočeského kraje a v ČR k 31. 10. 2017



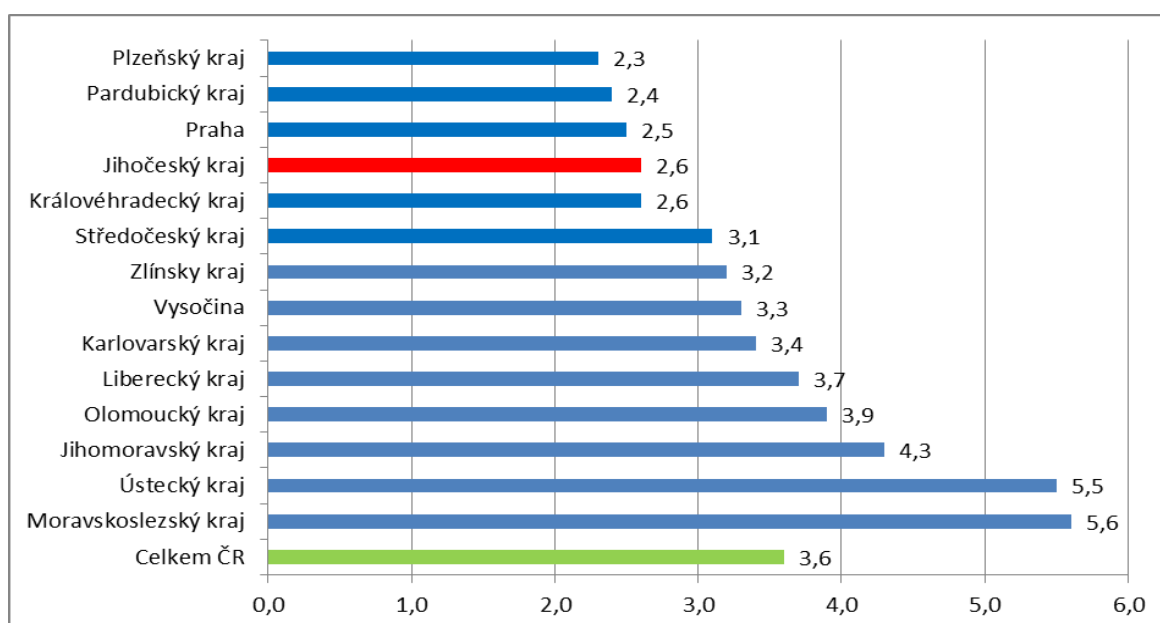
2. Vývoj podílu nezaměstnaných v Jihočeském kraji v letech 2015 – 2017 v %



3. Vývoj počtu uchazečů a volných míst v Jihočeském kraji v letech 2015 – 2017



4. Podíl nezaměstnaných osob v jednotlivých krajích ČR k 31. 10. 2017 v %



Setřídění okresů k 31.10.2017

SETŘÍDĚNÍ OKRESŮ k 31. říjnu 2017						
	PNO v %		meziměs. přrůst/ úbytek nezam. v %		počet uchazečů na 1 VPM	
1	Karviná	8,4	Jeseník	2,1	Karviná	8,3
2	Most	8,0	Písek	-0,9	Ústí nad Labem	6,5
3	Ostrava-město	7,0	Český Krumlov	-1,1	Most	4,6
4	Ústí nad Labem	6,4	Břeclav	-1,3	Jeseník	4,4
5	Bruntál	6,1	Znojmo	-2,4	Znojmo	4,3
6	Chomutov	6,0	Hodonín	-2,6	Bruntál	4,0
7	Hodonín	5,5	Rokycany	-2,8	Děčín	4,0
8	Znojmo	5,4	Náchod	-2,8	Hodonín	3,7
9	Děčín	5,2	Přerov	-2,8	Sokolov	3,5
10	Brno-město	5,1	Trutnov	-2,9	Ostrava-město	3,1
11	Přerov	5,1	Prachatice	-3,1	Jablonec nad Nisou	3,0
12	Jeseník	5,0	Semily	-3,1	Kladno	3,0
13	Sokolov	5,0	Žďár nad Sázavou	-3,2	Opava	3,0
14	Louny	5,0	České Budějovice	-3,4	Žďár nad Sázavou	2,8
15	Kladno	4,6	Kutná Hora	-3,4	Přerov	2,7
16	Liberec	4,4	Tábor	-3,4	Chomutov	2,7
17	Teplice	4,2	Prostějov	-3,5	Frydek-Místek	2,6
18	Nymburk	4,1	Nový Jičín	-3,5	Kroměříž	2,5
19	Český Krumlov	4,1	Česká Lípa	-3,5	Brno-město	2,2
20	Mělník	4,1	Mělník	-3,5	Blansko	2,2
21	Třebíč	4,1	Pardubice	-3,6	Louny	2,2
22	Šumperk	4,0	Vyškov	-3,7	Třebíč	2,1
23	Příbram	4,0	Rychnov nad Kněžnou	-3,8	Litoměřice	2,0
24	Kolín	4,0	Liberec	-4,0	Mělník	2,0
25	Žďár nad Sázavou	3,9	Olomouc	-4,0	Šumperk	2,0
26	Semily	3,9	Bruntál	-4,1	Teplice	1,9
27	Litoměřice	3,8	Šumperk	-4,1	Příbram	1,8
28	Kutná Hora	3,8	Vsetín	-4,1	Olomouc	1,8
29	Vsetín	3,8	Beroun	-4,1	Břeclav	1,8
30	Tábor	3,7	Nymburk	-4,2	Kutná Hora	1,7
31	Kroměříž	3,6	Chomutov	-4,2	Vsetín	1,6
32	Olomouc	3,6	Frydek-Místek	-4,3	Kolín	1,5
33	Opava	3,6	Třebíč	-4,3	Vyškov	1,5
34	Jablonec nad Nisou	3,6	Hradec Králové	-4,6	Česká Lípa	1,5
35	Frydek-Místek	3,5	Brno-venkov	-4,7	Trutnov	1,5
36	Břeclav	3,4	Kolín	-4,9	Rakovník	1,5
37	Karlovy Vary	3,3	Děčín	-4,9	Náchod	1,4
38	Brno-venkov	3,3	Blansko	-4,9	Prostějov	1,4
39	Rakovník	3,2	Kroměříž	-4,9	Nový Jičín	1,4
40	Tachov	3,2	Kladno	-5,0	Jihlava	1,4
41	Nový Jičín	3,1	Opava	-5,0	Zlín	1,3
42	Svitavy	3,0	Ostrava-město	-5,1	Havičkův Brod	1,3
43	Náchod	3,0	Ústí nad Labem	-5,2	Semily	1,3
44	Blansko	3,0	Brno-město	-5,2	Tábor	1,3
45	Beroun	3,0	Rakovník	-5,2	Hradec Králové	1,2
46	Trutnov	3,0	Praha	-5,2	Strakonice	1,2
47	Uherské Hradiště	3,0	Klatovy	-5,2	Uherské Hradiště	1,2
48	Jihlava	2,9	Karviná	-5,3	Svitavy	1,2
49	Hradec Králové	2,9	Plzeň-jih	-5,4	Liberec	1,2
50	Havičkův Brod	2,9	Jihlava	-5,5	Nymburk	1,1
51	Strakonice	2,8	Sokolov	-5,5	Brno-venkov	1,0
52	Vyškov	2,7	Uherské Hradiště	-5,5	Jindřichův Hradec	1,0
53	Zlín	2,6	Most	-5,6	České Budějovice	1,0
54	Česká Lípa	2,6	Cheb	-5,7	Plzeň-sever	0,9
55	Rokycany	2,6	Chrudim	-5,9	Karlovy Vary	0,9
56	Plzeň-sever	2,6	Příbram	-5,9	Benešov	0,9
57	Praha	2,5	Domažlice	-5,9	Chrudim	0,9
58	Prostějov	2,5	Benešov	-6,1	Praha-západ	0,8
59	Pardubice	2,3	Tachov	-6,2	Jičín	0,8
60	České Budějovice	2,3	Plzeň-město	-6,2	Písek	0,7
61	Chrudim	2,2	Pelhřimov	-6,3	Klatovy	0,7
62	Plzeň-město	2,2	Karlovy Vary	-6,3	Beroun	0,6
63	Mladá Boleslav	2,2	Louny	-6,4	Český Krumlov	0,6
64	Ústí nad Orlicí	2,1	Strakonice	-6,4	Praha	0,6
65	Domažlice	2,1	Litoměřice	-6,4	Plzeň-město	0,6
66	Prachatice	2,1	Jičín	-6,7	Cheb	0,5
67	Klatovy	2,0	Havičkův Brod	-6,7	Pelhřimov	0,5
68	Plzeň-jih	2,0	Mladá Boleslav	-6,9	Ústí nad Orlicí	0,5
69	Cheb	1,9	Zlín	-6,9	Prachatice	0,5
70	Jičín	1,9	Jindřichův Hradec	-6,9	Mladá Boleslav	0,5
71	Písek	1,9	Praha-východ	-6,9	Domažlice	0,5
72	Praha-západ	1,9	Praha-západ	-7,1	Rychnov nad Kněžnou	0,5
73	Pelhřimov	1,9	Svitavy	-7,3	Tachov	0,5
74	Benešov	1,9	Jablonec nad Nisou	-7,4	Rokycany	0,4
75	Jindřichův Hradec	1,7	Plzeň-sever	-7,5	Plzeň-jih	0,3
76	Praha-východ	1,4	Teplice	-7,6	Pardubice	0,3
77	Rychnov nad Kněžnou	1,2	Ústí nad Orlicí	-8,8	Praha-východ	0,3
	Celkem ČR	3,6	Celkem ČR	-4,8	Celkem ČR	1,3