



Úřad práce ČR

Krajská pobočka Úřadu práce ČR  
v Českých Budějovicích

**Měsíční statistická zpráva**  
**za červenec 2017**

**Zpracoval:** Mgr. Kim Phan, *Mgr. Martina Kratochvílová, Mgr. Jiří Beran*

<http://portal.mpsv.cz/upcr/kp/jhc/statistiky>

## Informace o nezaměstnanosti v Jihočeském kraji

k 31.7.2017

*V tomto měsíci celkový počet uchazečů o zaměstnání stoupl o 2,6 % na 13 270, počet hlášených volných pracovních míst stoupl o 1,2 % na 12 458 a podíl nezaměstnaných osob stoupl na 2,8%.*

K 31.8.2017 evidoval Úřad práce ČR (ÚP ČR), Krajská pobočka v Českých Budějovicích celkem 13 270 uchazečů o zaměstnání. Jejich počet byl o 332 větší než na konci předchozího měsíce, ve srovnání se stejným obdobím minulého roku byl nižší o 4 827 osob. Z tohoto počtu bylo 11 833 dosažitelných uchazečů o zaměstnání ve věku 15 – 64 let. Bylo to o 402 více než na konci předchozího měsíce. Ve srovnání se stejným obdobím minulého roku byl jejich počet nižší o 4 971.

V průběhu měsíce bylo nově zaevidováno 2 404 osob. Ve srovnání s minulým měsícem to bylo o 330 osob více a v porovnání se stejným obdobím předchozího roku o 323 osob méně.

Z evidence během měsíce odešlo celkem 2 072 uchazečů (ukončená evidence, vyřazení uchazeči). Bylo to o 714 osob méně než v předchozím měsíci a o 181 osob méně než ve stejném měsíci minulého roku. Do zaměstnání z nich ve sledovaném měsíci nastoupilo 1 128, tj. o 584 méně než v předchozím měsíci a o 237 méně než ve stejném měsíci minulého roku, 293 uchazečů o zaměstnání bylo umístěno prostřednictvím úřadu práce tj. o 252 méně než v předchozím měsíci a o 99 méně než ve stejném období minulého roku, 944 uchazečů bylo vyřazeno bez umístění.

Téměř ve všech okresech Jihočeského kraje byl zaznamenán nárůst počtu uchazečů, nejvíce v okrese Strakonice (7,0 %). V Českém Krumlově byl úbytek uchazečů (-3,2%).

Ke konci měsíce bylo evidováno na ÚP ČR, Krajské pobočce v Českých Budějovicích 7 641 žen. Jejich podíl na celkovém počtu uchazečů činil 57,6%. V evidenci bylo 2 818 osob se zdravotním postižením, což představovalo 21,2% z celkového počtu nezaměstnaných.

Ke konci tohoto měsíce bylo evidováno 604 absolventů škol všech stupňů vzdělání a mladistvých, jejich počet stoupl ve srovnání s předchozím měsícem o 72 osob

a ve srovnání se stejným měsícem minulého roku byl nižší o 251 osob. Na celkové nezaměstnanosti se podíleli 4,6 %.

Podporu v nezaměstnanosti pobíralo 4 456 uchazečů o zaměstnání, tj. 33,6 % všech uchazečů vedených v evidenci.

Podíl nezaměstnaných osob, tj. počet dosažitelných uchazečů o zaměstnání ve věku 15 -64 let k obyvatelstvu stejného věku, k 31.7.2017 meziměsíčně stoupl na 2,8 %. Podíl nezaměstnaných vyšší než republikový průměr vykázal okres Český Krumlov (4,4 %). Nejnižší podíl nezaměstnaných byl zaznamenán v okresech Jindřichův Hradec (1,7 %) a Písek (2,1 %).

Ve srovnání s předchozím měsícem podíl nezaměstnaných žen stoupl na 3,4 %, podíl nezaměstnaných mužů stoupl na 2,4 %.

Kraj evidoval k 31.7.2017 celkem 12 458 volných pracovních míst. Jejich počet byl o 148 vyšší než v předchozím měsíci a o 3 163 vyšší než ve stejném měsíci minulého roku. Na jedno volné pracovní místo připadalo v průměru 1,1 uchazečů, z toho nejvíce v okresech Strakonice (1,5) Tábor (1,4). Z celkového počtu nahlášených volných míst bylo 1 040 vhodných pro osoby se zdravotním postižením (OZP), na jedno volné pracovní místo připadalo 2,7 OZP. Volných pracovních míst pro absolventy a mladistvé bylo registrováno 3 909, na jedno volné místo připadalo 0,2 uchazečů této kategorie.

V rámci aktivní politiky zaměstnanosti (APZ) bylo od počátku roku 2017 prostřednictvím příspěvků APZ podpořeno 1 446 osob, do rekvalifikačních kurzů bylo zařazeno 722 osob.

Informace o vývoji nezaměstnanosti v ČR v elektronické formě jsou zveřejněny na internetové adrese <http://portal.mpsv.cz/sz/stat>.

## 1. Základní charakteristika vývoje nezaměstnanosti a volných pracovních míst v Jihočeském kraji

Tabulka č. 1 - Vývoj nezaměstnanosti

ukazatel		stav k		
		31.7.2016	30.6.2017	31.7.2017
evidovaní uchazeči o zaměstnání		18 097	12 938	<b>13 270</b>
- z toho	Ženy	10 115	7 301	<b>7 641</b>
	absolventi a mladiství	855	532	<b>604</b>
	uchazeči se zdravotním postižením	3 265	2 812	<b>2 818</b>
uchazeči s nárokem na Pvn		5 660	4 118	<b>4 456</b>
podíl nezaměstnaných osob v % <sup>1)</sup>		4,0	2,7	<b>2,8</b>
volná pracovní místa		9 295	12 310	<b>12 458</b>
počet uchazečů na 1 volné pracovní místo		1,9	1,1	<b>1,1</b>

1) od ledna 2013 nový ukazatel registrované nezaměstnanosti

Tabulka č. 2 - Tok nezaměstnanosti

Ukazatel	Počet uchazečů ve sledovaném měsíci		
	červenec 2016	červen 2017	<b>červenec 2017</b>
nově evidovaní uchazeči o zaměstnání	2 727	2 074	<b>2 404</b>
uchazeči s ukonč. evidencí a vyřazení	2 253	2 786	<b>2 072</b>
- z toho umístění celkem	1 365	1 712	<b>1 128</b>
- z toho umístění úřadem práce	392	545	<b>293</b>

Tabulka č. 3. – Nezaměstnanost v okresech k 31.7.2017

Okres	Počet nezaměstnaných		Volná pracovní místa	Počet uchazečů na 1 VPM	Podíl nezaměstnaných osob [%]
	Celkem	z toho ženy			
České Budějovice	3 580	2 057	3 413	1,0	2,5
Český Krumlov	1 890	1 091	2 213	0,9	4,4
Jindřichův Hradec	1 265	747	1 240	1,0	1,7
Písek	1 182	686	1 258	0,9	2,1
Prachatice	951	531	1 320	0,7	2,4
Strakonice	1 656	948	1 108	1,5	3,2
Tábor	2 746	1 581	1 906	1,4	4,0
Jihočeský kraj	13 270	7 641	12 458	1,1	2,8
Česká republika	303 074	164 930	188 066	1,6	4,1

## 2. Nástroje aktivní politiky zaměstnanosti v Jihočeském kraji

Tabulka č. 4 – Osoby podpořené v rámci APZ a rekvalifikace uchazečů a zájemců o zaměstnání

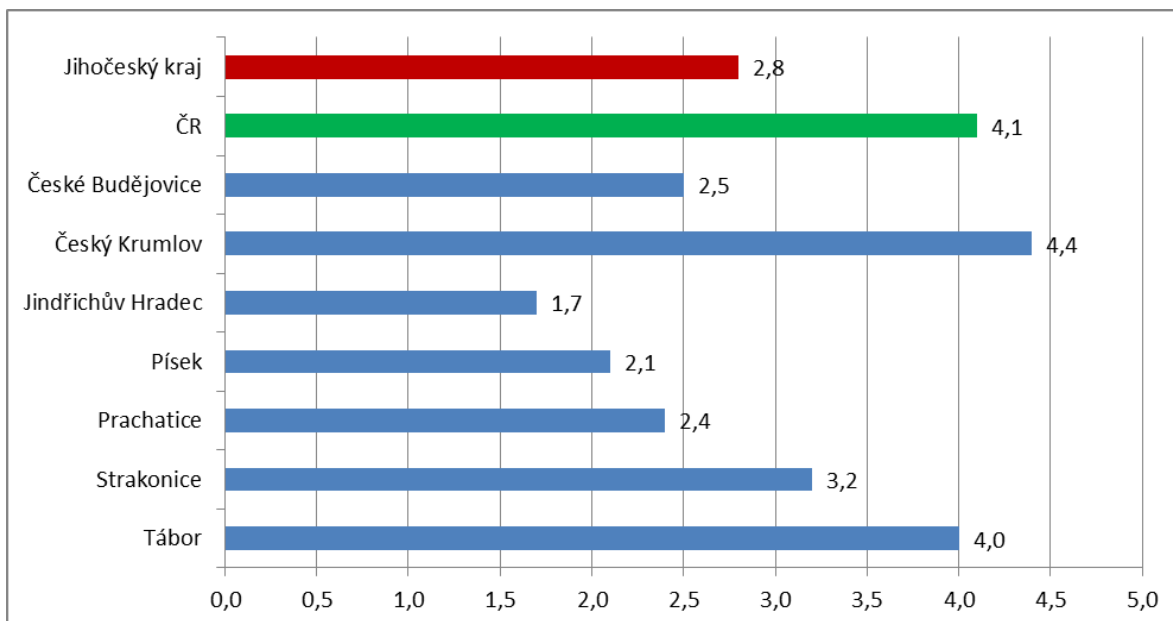
ukazatel (celkový počet)	Stav k		Celkem od počátku roku do	
	30.7.2016	30.7.2017	30.7.2016	30.7.2017
<b>osoby podpořené v rámci APZ</b>				
veřejně prospěšné práce (VPP)	205	602	202	573
veřejně prospěšné práce (VPP) - ESF <sup>1)</sup>	1076	425	898	472
společensky účelná prac. místa (SÚPM)	76	36	67	55
společensky účelná prac. místa (SÚPM)-ESF <sup>1)</sup>	593	234	931	240
SÚPM - samostatně výděleč. činnost (SVČ)	208	179	58	42
SÚPM - samostatně výděleč. činnost (SVČ)-ESF <sup>1)</sup>	0	0	0	0
chrán. prac. místa - zřízená	67	43	18	11
chrán. prac. místa - SVČ osob se ZP	4	7	0	2
ostatní nástroje APZ	19	40	21	51
<b>rekvalifikace uchazečů a zájemců o zaměstnání</b>				
uchazeči a zájemci zařazení do rekvalifikací	2	0	229	3
uchazeči a zájemci zařazení do rekvalifikací - ESF <sup>1)</sup>	16	8	421	536
uchazeči a zájemci, kteří zahájili zvolenou rekvalifikaci	2	0	107	0
uchazeči a zájemci, kteří zahájili zvolenou rekvalifikaci - ESF <sup>1)</sup>	20	8	172	183
<b>Osoby podpořené v rámci APZ celkem</b>	<b>2288</b>	<b>1582</b>	<b>3124</b>	<b>2168</b>

1) financováno převážně z Evropského sociálního fondu

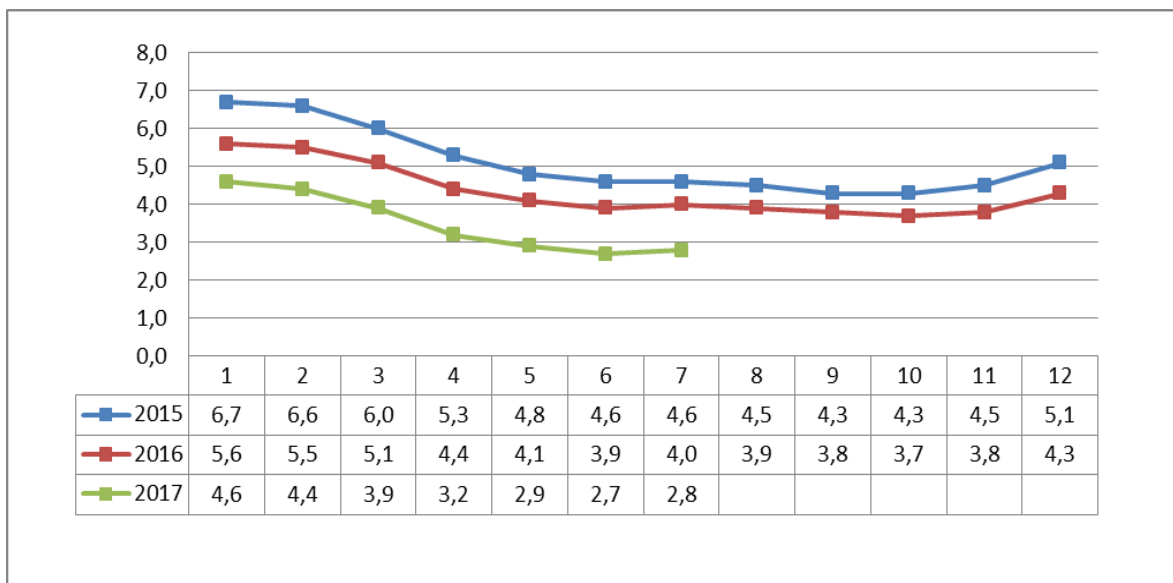
Podrobnější statistické údaje o nástrojích APZ naleznete na stránkách Integrovaného portálu MPSV, v měsíčních statistikách nezaměstnanosti <http://portal.mpsv.cz/sz/stat/nz/mes>

### 3. GRAFY

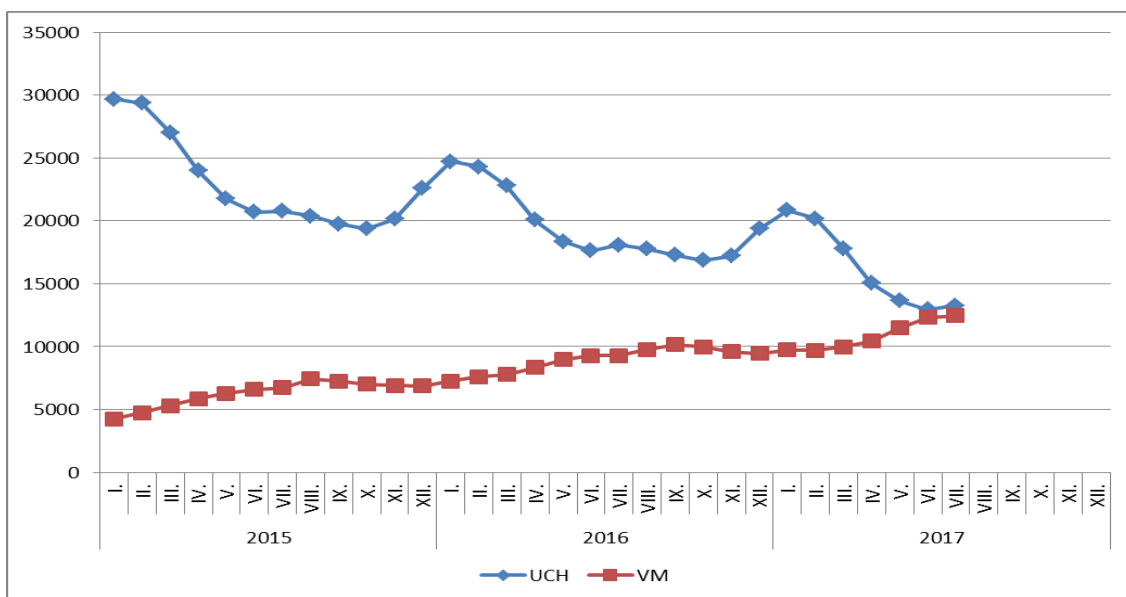
#### 1. Podíl nezaměstnaných osob v okresech Jihočeského kraje a v ČR k 31. 7. 2017



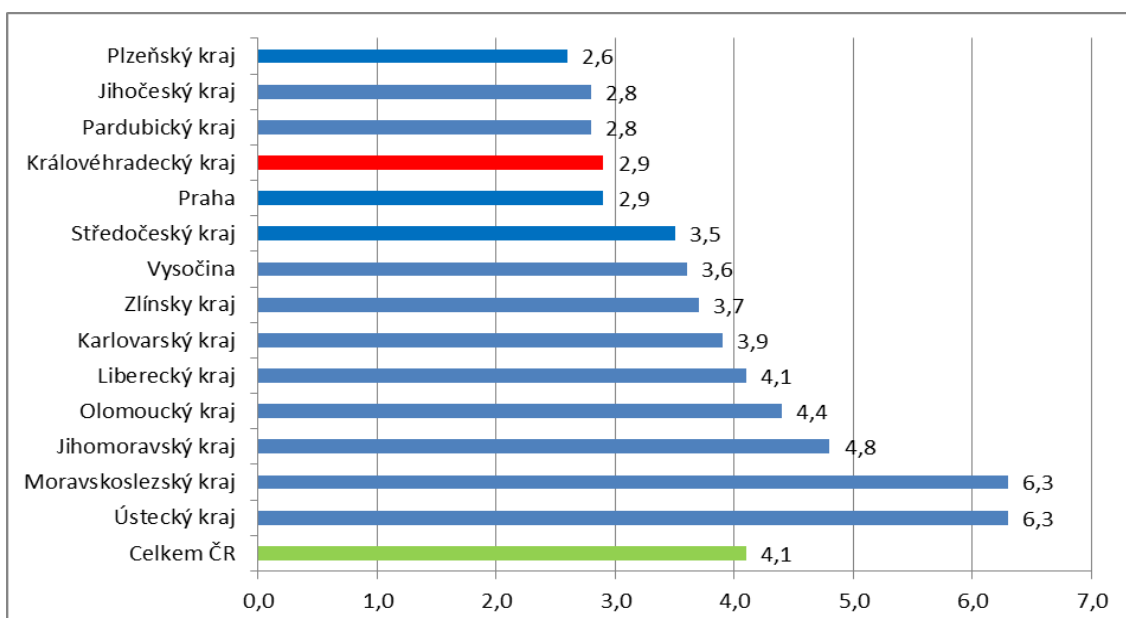
#### 2. Vývoj podílu nezaměstnaných v Jihočeském kraji v letech 2015 – 2017 v %



### 3. Vývoj počtu uchazečů a volných míst v Jihočeském kraji v letech 2015 – 2017



### 4. Podíl nezaměstnaných osob v jednotlivých krajích ČR k 31. 7. 2017 v %



## Setřídění okresů k 31.7.2017

SE TR Ě D Ě N Í O K R E S Ů k 31. červenci 2017						
	PNO v %		meziměs. přírůst/ úbytek nezam. v %		počet uchazečů na 1 VPM	
1	Karviná	9,6	Rychnov nad Kněžnou	9,9	Karviná	9,4
2	Most	8,9	Pelhřimov	7,9	Ústí nad Labem	7,2
3	Ostrava-město	7,8	Jičín	7,7	Hodonín	5,0
4	Ústí nad Labem	7,5	Strakonice	7,0	Most	4,8
5	Chomutov	6,7	Svitavy	6,8	Sokolov	4,6
6	Bruntál	6,7	Mladá Boleslav	6,7	Kladno	4,5
7	Děčín	6,1	Ústí nad Orlicí	6,6	Bruntál	4,3
8	Brno-město	6,0	Pardubice	6,6	Jeseník	4,2
9	Hodonín	5,9	Praha-východ	6,5	Znojmo	4,0
10	Znojmo	5,8	Beroun	5,7	Ostrava-město	3,9
11	Louny	5,7	České Budějovice	5,4	Děčín	3,9
12	Sokolov	5,7	Chrudim	5,2	Chomutov	3,9
13	Přerov	5,6	Kutná Hora	5,1	Žďár nad Sázavou	3,2
14	Jeseník	5,6	Benešov	5,0	Opava	3,2
15	Kladno	5,3	Jihlava	5,0	Frydek-Místek	2,9
16	Teplice	5,0	Zlín	4,8	Jablonec nad Nisou	2,9
17	Liberec	4,8	Náchod	4,5	Přerov	2,9
18	Šumperk	4,7	Vyškov	4,4	Kroměříž	2,8
19	Třebíč	4,5	Uherské Hradiště	4,0	Brno-město	2,7
20	Litoměřice	4,5	Nový Jičín	3,8	Louny	2,7
21	Nymburk	4,5	Tachov	3,8	Litoměřice	2,6
22	Příbram	4,5	Plzeň-město	3,7	Teplice	2,6
23	Mělník	4,4	Kolín	3,7	Třebíč	2,6
24	Kolín	4,4	Třebíč	3,7	Blansko	2,5
25	Český Krumlov	4,4	Brno-venkov	3,6	Rakovník	2,3
26	Kroměříž	4,3	Domažlice	3,6	Šumperk	2,2
27	Žďár nad Sázavou	4,2	Jablonec nad Nisou	3,5	Otomouc	2,1
28	Vsetín	4,2	Plzeň-jih	3,5	Mělník	2,1
29	Kutná Hora	4,2	Hradec Králové	3,3	Příbram	2,1
30	Semily	4,2	Semily	3,2	Břeclav	2,0
31	Olomouc	4,1	Vsetín	3,1	Kutná Hora	1,9
32	Jablonec nad Nisou	4,1	Trutnov	3,1	Trutnov	1,9
33	Opava	4,1	Nymburk	3,0	Náchod	1,8
34	Tábor	4,0	Písek	3,0	Nový Jičín	1,8
35	Rakovník	3,8	Havlíčkův Brod	3,0	Vsetín	1,8
36	Karlovy Vary	3,8	Žďár nad Sázavou	2,9	Kolín	1,7
37	Frydek-Místek	3,8	Přerov	2,9	Semily	1,7
38	Svitavy	3,7	Brno-město	2,8	Vyškov	1,7
39	Tachov	3,6	Frydek-Místek	2,8	Zlín	1,6
40	Břeclav	3,6	Šumperk	2,8	Havlíčkův Brod	1,6
41	Brno-venkov	3,5	Příbram	2,8	Prostějov	1,6
42	Nový Jičín	3,5	Blansko	2,6	Česká Lípa	1,5
43	Uherské Hradiště	3,4	Praha	2,6	Jihlava	1,5
44	Blansko	3,4	Rakovník	2,4	Hradec Králové	1,5
45	Jihlava	3,4	Mělník	2,3	Strakonice	1,5
46	Hradec Králové	3,3	Kroměříž	2,2	Plzeň-sever	1,5
47	Beroun	3,3	Prachatice	2,1	Tábor	1,4
48	Trutnov	3,3	Litoměřice	2,0	Liberec	1,4
49	Náchod	3,3	Klatovy	1,8	Svitavy	1,4
50	Havlíčkův Brod	3,3	Opava	1,6	Nymburk	1,4
51	Strakonice	3,2	Praha-západ	1,5	Uherské Hradiště	1,4
52	Zlín	3,1	Tábor	1,4	Brno-venkov	1,3
53	Prostějov	3,0	Břeclav	1,3	Karlovy Vary	1,3
54	Česká Lípa	2,9	Liberec	1,3	Praha-západ	1,1
55	Praha	2,9	Prostějov	1,0	České Budějovice	1,0
56	Plzeň-sever	2,9	Rokycany	1,0	Chrudim	1,0
57	Vyškov	2,9	Znojmo	0,9	Jindřichův Hradec	1,0
58	Rokycany	2,8	Louny	0,8	Jičín	1,0
59	Pardubice	2,7	Plzeň-sever	0,6	Benešov	1,0
60	Chrudim	2,6	Jindřichův Hradec	0,6	Písek	0,9
61	Ústí nad Orlicí	2,6	Cheb	0,4	Český Krumlov	0,9
62	Plzeň-město	2,5	Hodonín	0,4	Beroun	0,9
63	České Budějovice	2,5	Ostrava-město	0,4	Klatovy	0,9
64	Prachatice	2,4	Karviná	0,1	Mladá Boleslav	0,9
65	Mladá Boleslav	2,4	Kladno	0,0	Plzeň-město	0,7
66	Domažlice	2,4	Olomouc	-0,1	Tachov	0,7
67	Klatovy	2,4	Ústí nad Labem	-0,3	Ústí nad Orlicí	0,7
68	Cheb	2,3	Bruntál	-0,6	Pelhřimov	0,7
69	Plzeň-jih	2,3	Chomutov	-0,9	Prachatice	0,7
70	Praha-západ	2,2	Děčín	-0,9	Praha	0,7
71	Jičín	2,2	Most	-1,2	Cheb	0,7
72	Písek	2,1	Teplice	-1,7	Domažlice	0,7
73	Pelhřimov	2,1	Česká Lípa	-2,1	Rychnov nad Kněžnou	0,6
74	Benešov	2,0	Jeseník	-2,6	Rokycany	0,6
75	Jindřichův Hradec	1,7	Sokolov	-2,9	Plzeň-jih	0,4
76	Praha-východ	1,6	Český Krumlov	-3,2	Pardubice	0,4
77	Rychnov nad Kněžnou	1,4	Karlovy Vary	-3,4	Praha-východ	0,4
	Celkem ČR	4,1	Celkem ČR	1,9	Celkem ČR	1,6