



Úřad práce ČR

Krajská pobočka Úřadu práce ČR
v Českých Budějovicích

Měsíční statistická zpráva
za květen 2017

Zpracoval: *Mgr. Martina Kratochvílová, Mgr. Jiří Beran*

<http://portal.mpsv.cz/upcr/kp/jhc/statistiky>

Informace o nezaměstnanosti v Jihočeském kraji k 31.5.2017

V tomto měsíci celkový počet uchazečů o zaměstnání klesl o 9,3 % na 13 650, počet hlášených volných pracovních míst stoupl o 10,3 % na 11 495 a podíl nezaměstnaných osob klesl na 2,9 %.

K 31.5.2017 evidoval Úřad práce ČR (ÚP ČR), Krajská pobočka v Českých Budějovicích celkem 13 650 uchazečů o zaměstnání. Jejich počet byl o 1 395 nižší než na konci předchozího měsíce, ve srovnání se stejným obdobím minulého roku je nižší o 4 721 osob. Z tohoto počtu bylo 12 066 dosažitelných uchazečů o zaměstnání ve věku 15 – 64 let. Bylo to o 1 371 méně než na konci předchozího měsíce. Ve srovnání se stejným obdobím minulého roku byl jejich počet nižší o 4 954.

V průběhu měsíce bylo nově zaevidováno 2 143 osob. Ve srovnání s minulým měsícem to bylo o 46 osob více a v porovnání se stejným obdobím předchozího roku o 298 osob méně.

Z evidence během měsíce odešlo celkem 3 538 uchazečů (ukončená evidence, vyřazení uchazeči). Bylo to o 1 293 osob méně než v předchozím měsíci a o 618 osob méně než ve stejném měsíci minulého roku. Do zaměstnání z nich ve sledovaném měsíci nastoupilo 2 334, tj. o 1 352 méně než v předchozím měsíci a o 659 méně než ve stejném měsíci minulého roku, 751 uchazečů o zaměstnání bylo umístěno prostřednictvím úřadu práce tj. o 299 méně než v předchozím měsíci a o 10 méně než ve stejném období minulého roku, 1 204 uchazečů bylo vyřazeno bez umístění.

Ve všech okresech Jihočeského kraje byl zaznamenán úbytek počtu uchazečů, nevíce v okrese Jindřichův Hradec (-15,5 %), Prachatice (-11,7 %) a Písek (-10,3 %). Ke konci měsíce bylo evidováno na ÚP ČR, Krajské pobočce v Českých Budějovicích 7 549 žen. Jejich podíl na celkovém počtu uchazečů činil 55,3 %. V evidenci bylo 2 905 osob se zdravotním postižením, což představovalo 21,3 % z celkového počtu nezaměstnaných.

Ke konci tohoto měsíce bylo evidováno 559 absolventů škol všech stupňů vzdělání a mladistvých, jejich počet klesl ve srovnání s předchozím měsícem o 104 osob

a ve srovnání se stejným měsícem minulého roku byl nižší o 262 osob. Na celkové nezaměstnanosti se podíleli 4,1 %.

Podporu v nezaměstnanosti pobíralo 4 414 uchazečů o zaměstnání, tj. 32,3 % všech uchazečů vedených v evidenci.

Podíl nezaměstnaných osob, tj. počet dosažitelných uchazečů o zaměstnání ve věku 15 -64 let k obyvatelstvu stejného věku, k 31.5.2017 meziměsíčně klesl na 2,9 %. Podíl nezaměstnaných vyšší než republikový průměr vykázaly 2 okresy – Český Krumlov (4,9 %) a Tábor (4,2 %). Nejnižší podíl nezaměstnaných byl zaznamenán v okresech Jindřichův Hradec (1,9 %) a Písek (2,1 %).

Ve srovnání s předchozím měsícem podíl nezaměstnaných žen klesl na 3,3 %, podíl nezaměstnaných mužů klesl na 2,5 %.

Kraj evidoval k 31.5.2017 celkem 11 495 volných pracovních míst. Jejich počet byl o 1 070 vyšší než v předchozím měsíci a o 2 520 vyšší než ve stejném měsíci minulého roku. Na jedno volné pracovní místo připadalo v průměru 1,2 uchazečů, z toho nejvíce v okresech Tábor (1,7) a Strakonice (1,6). Z celkového počtu nahlášených volných míst bylo 899 vhodných pro osoby se zdravotním postižením (OZP), na jedno volné pracovní místo připadalo 3,2 OZP. Volných pracovních míst pro absolventy a mladistvé bylo registrováno 3 513, na jedno volné místo připadalo 0,2 uchazečů této kategorie.

V rámci aktivní politiky zaměstnanosti (APZ) bylo od počátku roku 2017 prostřednictvím příspěvků APZ podpořeno 1 113 osob, do rekvalifikačních kurzů bylo zařazeno 620 osob.

Informace o vývoji nezaměstnanosti v ČR v elektronické formě jsou zveřejněny na internetové adrese <http://portal.mpsv.cz/sz/stat>.

1. Základní charakteristika vývoje nezaměstnanosti a volných pracovních míst v Jihočeském kraji

Tabulka č. 1 - Vývoj nezaměstnanosti

ukazatel		stav k		
		31.5.2016	30.4.2017	31.5.2017
evidovaní uchazeči o zaměstnání		18 371	15 045	13 650
- z toho	Ženy	9 850	8 119	7 549
	absolventi a mladiství	821	663	559
	uchazeči se zdravotním postižením	3 303	3 037	2 905
uchazeči s nárokem na Pvn		5 428	5 044	4 414
podíl nezaměstnaných osob v % ¹⁾		4,1	3,2	2,9
volná pracovní místa		8 975	10 425	11 495
počet uchazečů na 1 volné pracovní místo		2,0	1,4	1,2

1) od ledna 2013 nový ukazatel registrované nezaměstnanosti

Tabulka č. 2 - Tok nezaměstnanosti

Ukazatel	Počet uchazečů ve sledovaném měsíci		
	květen 2016	duben 2017	květen 2017
nově evidovaní uchazeči o zaměstnání	2 441	2 097	2 143
uchazeči s ukonč. evidencí a vyřazení	4 156	4 831	3 538
- z toho umístění celkem	2 993	3 686	2 334
- z toho umístění úřadem práce	761	1 060	751

Tabulka č. 3. – Nezaměstnanost v okresech k 31.5.2017

Okres	Počet nezaměstnaných		Volná pracovní místa	Počet uchazečů na 1 VPM	Podíl nezaměstnaných osob [%]
	Celkem	z toho ženy			
České Budějovice	3 522	1 919	3 268	1,1	2,4
Český Krumlov	2 127	1 176	1 949	1,1	4,9
Jindřichův Hradec	1 395	790	1 212	1,2	1,9
Písek	1 217	698	1 190	1,0	2,1
Prachatice	968	523	1 193	0,8	2,4
Strakonice	1 570	849	970	1,6	3,1
Tábor	2 851	1 594	1 713	1,7	4,2
Jihočeský kraj	13 650	7 549	11 495	1,2	2,9
Česká republika	308 521	161 306	174 043	1,8	4,1

2. Nástroje aktivní politiky zaměstnanosti v Jihočeském kraji

Tabulka č. 4 – Osoby podpořené v rámci APZ a rekvalifikace uchazečů a zájemců o zaměstnání

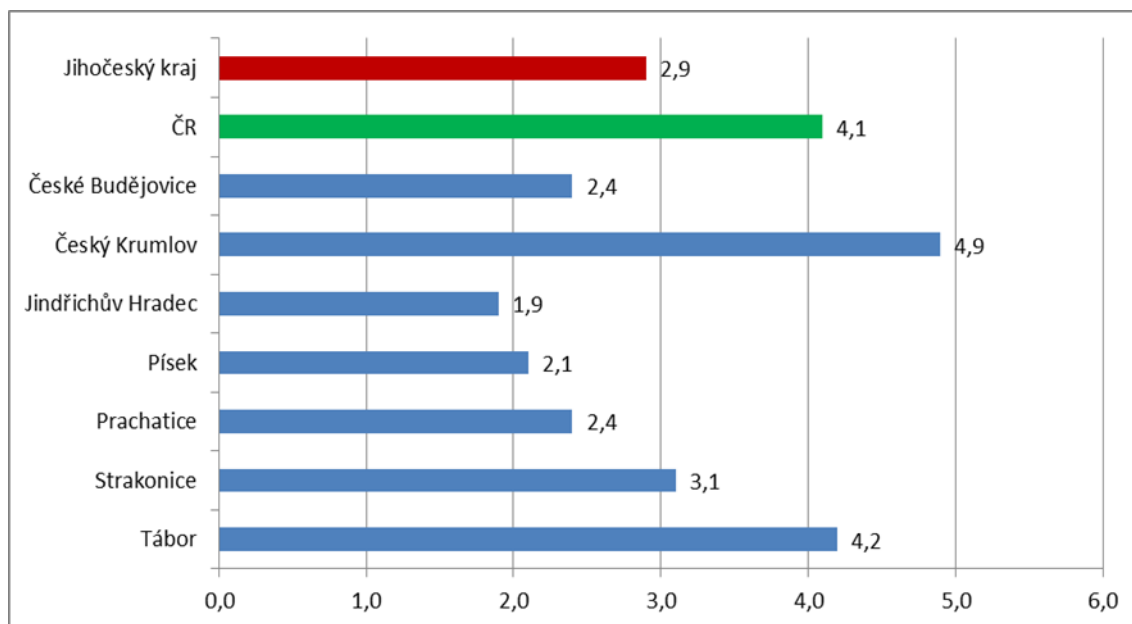
ukazatel (celkový počet)	Stav k		Celkem od počátku roku do	
	31.5.2016	31.5.2017	31.5.2016	31.5.2017
osoby podpořené v rámci APZ				
veřejně prospěšné práce (VPP)	93	576	85	471
veřejně prospěšné práce (VPP) - ESF ¹⁾	1 099	312	728	335
společensky účelná prac. místa (SÚPM)	20	86	10	55
společensky účelná prac. místa (SÚPM)-ESF ¹⁾	870	180	826	173
SÚPM - samostatně výděleč. činnost (SVČ)	212	181	45	32
SÚPM - samostatně výděleč. činnost (SVČ)-ESF ¹⁾	0	0	0	0
chrán. prac. místa - zřízená	68	47	11	8
chrán. prac. místa - SVČ osob se ZP	4	6	0	1
ostatní nástroje APZ	14	33	15	38
rekvalifikace uchazečů a zájemců o zaměstnání				
uchazeči a zájemci zařazení do rekvalifikací	1	1	228	3
uchazeči a zájemci zařazení do rekvalifikací - ESF ¹⁾	42	24	325	482
uchazeči a zájemci, kteří zahájili zvolenou rekvalifikaci	4	0	105	0
uchazeči a zájemci, kteří zahájili zvolenou rekvalifikaci - ESF ¹⁾	33	22	115	135
Osoby podpořené v rámci APZ celkem	2 460	1 468	2 493	1 733

1) financováno převážně z Evropského sociálního fondu

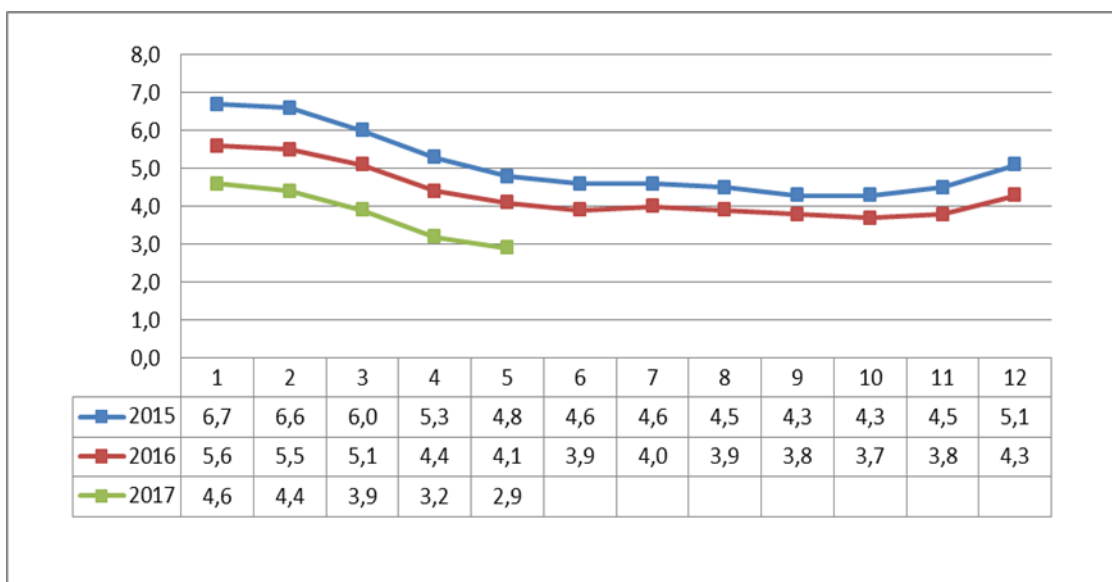
Podrobnější statistické údaje o nástrojích APZ naleznete na stránkách Integrovaného portálu MPSV, v měsíčních statistikách nezaměstnanosti <http://portal.mpsv.cz/sz/stat/nz/mes>

3. GRAFY

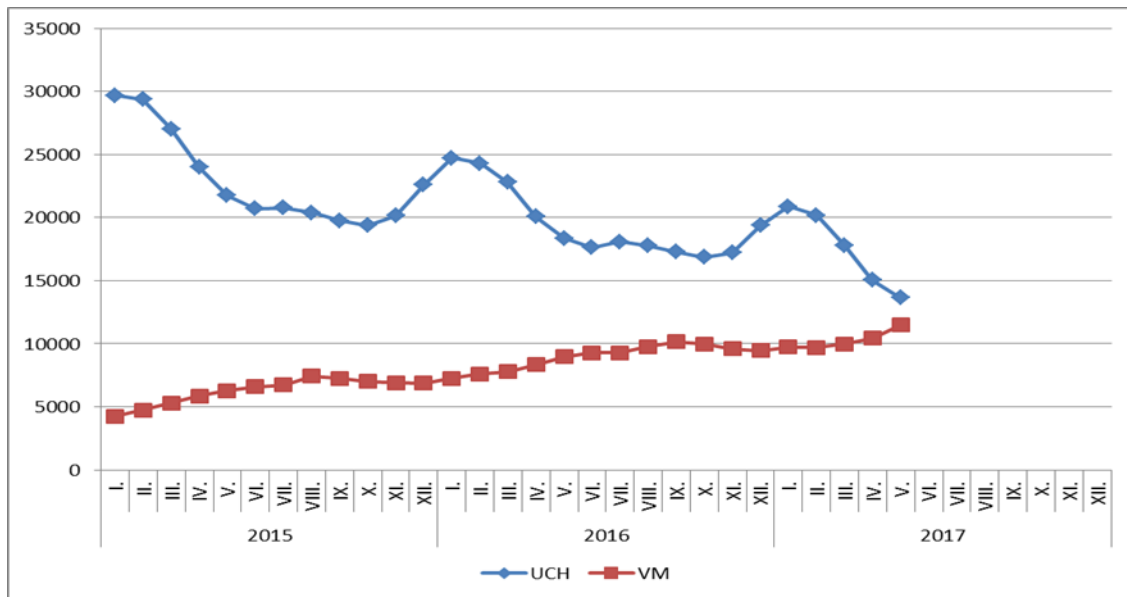
1. Podíl nezaměstnaných osob v okresech Jihočeského kraje a v ČR k 31.5.2017



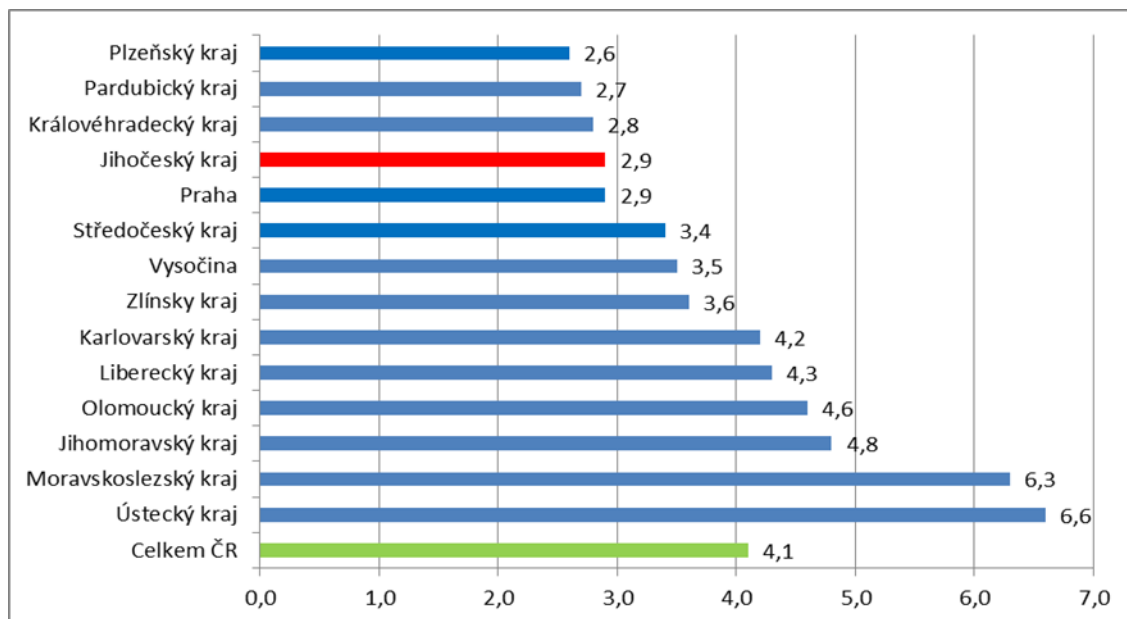
2. Vývoj podílu nezaměstnaných v Jihočeském kraji v letech 2014 – 2017 v %



3. Vývoj počtu uchazečů a VPM v Jihočeském kraji v letech 2015-2017



4. Podíl nezaměstnaných osob v jednotlivých krajích ČR k 31.5.2017 v %



Setřídění okresů k 31.5.2017

SETŘÍDĚNÍ OKRESŮ k 31. květnu 2017						
	PNO v %		mezimés. přírůst./ úbytek nezam. v %		počet uchazečů na 1 VPM	
1	Karviná	9,7	Karviná	-2,1	Karviná	10,7
2	Most	9,3	Praha-východ	-2,6	Ústí nad Labem	7,4
3	Ostrava-město	8,0	Brno-město	-2,6	Jeseník	5,9
4	Ústí nad Labem	7,9	Most	-2,7	Sokolov	5,6
5	Chomutov	6,9	Kladno	-2,7	Most	5,4
6	Bruntál	6,9	Prostějov	-2,8	Hodonín	5,0
7	Děčín	6,5	Praha	-2,9	Bruntál	4,5
8	Jeseník	6,3	Ostrava-město	-3,3	Ostrava-město	4,5
9	Hodonín	6,2	Plzeň-město	-3,3	Chomutov	4,4
10	Znojmo	6,2	Plzeň-sever	-3,8	Znojmo	4,4
11	Sokolov	6,1	Beroun	-3,9	Děčín	4,3
12	Louny	6,0	Nymburk	-3,9	Kladno	4,0
13	Brno-město	5,9	Pardubice	-4,0	Žďár nad Sázavou	3,4
14	Přerov	5,6	Mladá Boleslav	-4,1	Opava	3,4
15	Kladno	5,4	Teplice	-4,3	Jablonec nad Nisou	3,3
16	Teplice	5,3	Ústí nad Labem	-4,4	Přerov	3,2
17	Liberec	4,9	Přerov	-4,4	Frydek-Místek	3,0
18	Český Krumlov	4,9	Hradec Králové	-4,5	Litoměřice	2,9
19	Šumperk	4,8	Liberec	-4,7	Louny	2,9
20	Příbram	4,6	Plzeň-jih	-4,7	Brno-město	2,9
21	Litoměřice	4,6	Mělník	-4,8	Kroměříž	2,8
22	Nymburk	4,5	Chomutov	-4,9	Teplice	2,7
23	Třebíč	4,5	Havlíčkův Brod	-5,0	Třebíč	2,7
24	Semily	4,4	Sokolov	-5,3	Blansko	2,7
25	Mělník	4,4	Jablonec nad Nisou	-5,3	Šumperk	2,4
26	Kroměříž	4,4	Frydek-Místek	-5,4	Břeclav	2,4
27	Olomouc	4,4	Louny	-5,5	Rakovník	2,4
28	Kolín	4,3	Nový Jičín	-5,7	Příbram	2,3
29	Vsetín	4,2	Jihlava	-5,9	Olomouc	2,2
30	Tábor	4,2	Zlín	-6,0	Semily	2,1
31	Kutná Hora	4,2	Šumperk	-6,2	Trutnov	2,0
32	Opava	4,2	Praha-západ	-6,2	Kolín	2,0
33	Žďár nad Sázavou	4,2	Vyškov	-6,2	Nový Jičín	1,9
34	Karlovy Vary	4,1	Kolín	-6,3	Náchod	1,9
35	Jablonec nad Nisou	4,1	Strakonice	-6,3	Prostějov	1,9
36	Rakovník	3,8	Žďár nad Sázavou	-6,6	Kutná Hora	1,9
37	Frydek-Místek	3,8	Rychnov nad Kněžnou	-6,8	Vsetín	1,8
38	Břeclav	3,7	Příbram	-6,8	Mělník	1,8
39	Svitavy	3,6	Trutnov	-6,9	Liberec	1,7
40	Brno-venkov	3,6	Opava	-6,9	Vyškov	1,7
41	Nový Jičín	3,5	Tachov	-7,0	Zlín	1,7
42	Tachov	3,4	České Budějovice	-7,1	Tábor	1,7
43	Blansko	3,4	Děčín	-7,2	Havlíčkův Brod	1,7
44	Hradec Králové	3,4	Rokycany	-7,2	Plzeň-sever	1,6
45	Uherské Hradiště	3,4	Bruntál	-7,3	Česká Lípa	1,6
46	Trutnov	3,3	Kutná Hora	-7,3	Strakonice	1,6
47	Havlíčkův Brod	3,3	Litoměřice	-7,3	Karlovy Vary	1,5
48	Česká Lípa	3,2	Pelhřimov	-7,4	Uherské Hradiště	1,5
49	Beroun	3,2	Blansko	-7,5	Jihlava	1,5
50	Jihlava	3,2	Třebíč	-7,5	Svitavy	1,4
51	Náchod	3,2	Rakovník	-7,6	Hradec Králové	1,4
52	Prostějov	3,1	Brno-venkov	-7,6	Brno-venkov	1,3
53	Strakonice	3,1	Uherské Hradiště	-7,8	Praha-západ	1,3
54	Zlín	3,0	Karlovy Vary	-7,8	Nymburk	1,2
55	Praha	2,9	Benešov	-8,1	Jindřichův Hradec	1,2
56	Plzeň-sever	2,9	Hodonín	-8,2	Chrudim	1,1
57	Vyškov	2,8	Kroměříž	-8,2	Benešov	1,1
58	Rokycany	2,8	Olomouc	-8,3	Český Krumlov	1,1
59	Pardubice	2,6	Břeclav	-8,6	Rokycany	1,1
60	Chrudim	2,5	Česká Lípa	-8,6	Jičín	1,1
61	Ústí nad Orlicí	2,5	Náchod	-8,6	České Budějovice	1,1
62	Cheb	2,5	Semily	-8,8	Písek	1,0
63	Prachatice	2,4	Český Krumlov	-8,9	Beroun	0,9
64	Plzeň-město	2,4	Tábor	-9,2	Mladá Boleslav	0,9
65	České Budějovice	2,4	Ústí nad Orlicí	-9,2	Plzeň-město	0,9
66	Domažlice	2,4	Domažlice	-9,5	Klatovy	0,9
67	Klatovy	2,3	Klatovy	-10,0	Ústí nad Orlicí	0,8
68	Plzeň-jih	2,3	Písek	-10,3	Tachov	0,8
69	Mladá Boleslav	2,3	Znojmo	-10,5	Prachatice	0,8
70	Praha-západ	2,2	Cheb	-10,6	Praha	0,8
71	Písek	2,1	Vsetín	-11,0	Cheb	0,8
72	Jičín	2,1	Jičín	-11,0	Pelhřimov	0,7
73	Benešov	2,0	Svitavy	-11,7	Domažlice	0,7
74	Pelhřimov	1,9	Prachatice	-11,7	Rychnov nad Kněžnou	0,6
75	Jindřichův Hradec	1,9	Chrudim	-11,9	Plzeň-jih	0,5
76	Praha-východ	1,5	Jeseník	-15,2	Praha-východ	0,5
77	Rychnov nad Kněžnou	1,3	Jindřichův Hradec	-15,5	Pardubice	0,4
	Celkem ČR	4,1	Celkem ČR	-5,7	Celkem ČR	1,8