



Úřad práce ČR

Krajská pobočka Úřadu práce ČR
v Českých Budějovicích

Měsíční statistická zpráva
za duben 2017

Zpracoval: *Mgr. Martina Kratochvílová, Mgr. Jiří Beran*

<http://portal.mpsv.cz/upcr/kp/jhc/statistiky>

Informace o nezaměstnanosti v Jihočeském kraji

k 30.4.2017

V tomto měsíci celkový počet uchazečů o zaměstnání klesl o 15,4 % na 15 045, počet hlášených volných pracovních míst stoupl o 4,6 % na 10 425 a podíl nezaměstnaných osob klesl na 3,2. %.

K 30.4.2017 evidoval Úřad práce ČR (ÚP ČR), Krajská pobočka v Českých Budějovicích celkem 15 045 uchazečů o zaměstnání. Jejich počet byl o 2 734 nižší než na konci předchozího měsíce, ve srovnání se stejným obdobím minulého roku je nižší o 5 041 osob. Z tohoto počtu bylo 13 437 dosažitelných uchazečů o zaměstnání ve věku 15 – 64 let. Bylo to o 2 653 méně než na konci předchozího měsíce. Ve srovnání se stejným obdobím minulého roku byl jejich počet nižší o 5 223.

V průběhu měsíce bylo nově zaevidováno 2 097 osob. Ve srovnání s minulým měsícem to bylo o 312 osob méně a v porovnání se stejným obdobím předchozího roku o 520 osob méně.

Z evidence během měsíce odešlo celkem 4 831 uchazečů (ukončená evidence, vyřazení uchazeči). Bylo to o 12 osob více než v předchozím měsíci a o 486 osob méně než ve stejném měsíci minulého roku. Do zaměstnání z nich ve sledovaném měsíci nastoupilo 3 686, tj. o 133 více než v předchozím měsíci a o 534 méně než ve stejném měsíci minulého roku, 1 050 uchazečů o zaměstnání bylo umístěno prostřednictvím úřadu práce tj. o 232 více než v předchozím měsíci a o 145 více než ve stejném období minulého roku, 1 145 uchazečů bylo vyřazeno bez umístění.

Ve všech okresech Jihočeského kraje byl zaznamenán úbytek počtu uchazečů, nevíce v okrese Jindřichův Hradec (-26,8 %), Prachatice a Písek (shodně -19,1 %).

Ke konci měsíce bylo evidováno na ÚP ČR, Krajské pobočce v Českých Budějovicích 8 119 žen. Jejich podíl na celkovém počtu uchazečů činil 54,0 %. V evidenci bylo 3 037 osob se zdravotním postižením, což představovalo 20,2 % z celkového počtu nezaměstnaných.

Ke konci tohoto měsíce bylo evidováno 663 absolventů škol všech stupňů vzdělání a mladistvých, jejich počet klesl ve srovnání s předchozím měsícem o 101 osob a ve srovnání se stejným měsícem minulého roku byl nižší o 309 osob. Na celkové nezaměstnanosti se podíleli 4,4 %.

Podporu v nezaměstnanosti pobíralo 5 044 uchazečů o zaměstnání, tj. 33,5 % všech uchazečů vedených v evidenci.

Podíl nezaměstnaných osob, tj. počet dosažitelných uchazečů o zaměstnání ve věku 15 -64 let k obyvatelstvu stejného věku, k 30.4.2017 meziměsíčně klesl na 3,2 %. Podíl nezaměstnaných vyšší než republikový průměr vykázaly 2 okresy – Český Krumlov (5,4 %) a Tábor (4,6 %). Nejnižší podíl nezaměstnaných byl zaznamenán v okresech Jindřichův Hradec (2,3 %) a Písek (2,4 %).

Ve srovnání s předchozím měsícem podíl nezaměstnaných žen klesl na 3,5 %, podíl nezaměstnaných mužů klesl na 2,9 %.

Kraj evidoval k 30.4.2017 celkem 10 425 volných pracovních míst. Jejich počet byl o 458 vyšší než v předchozím měsíci a o 2 103 vyšší než ve stejném měsíci minulého roku. Na jedno volné pracovní místo připadalo v průměru 1,4 uchazečů, z toho nejvíce v okresech Tábor (2,0) a Strakonice (1,9). Z celkového počtu nahlášených volných míst bylo 810 vhodných pro osoby se zdravotním postižením (OZP), na jedno volné pracovní místo připadalo 3,7 OZP. Volných pracovních míst pro absolventy a mladistvé bylo registrováno 3 028, na jedno volné místo připadalo 0,2 uchazečů této kategorie.

V rámci aktivní politiky zaměstnanosti (APZ) bylo od počátku roku 2017 prostřednictvím příspěvků APZ podpořeno 812 osob, do rekvalifikačních kurzů bylo zařazeno 500 osob.

Informace o vývoji nezaměstnanosti v ČR v elektronické formě jsou zveřejněny na internetové adrese <http://portal.mpsv.cz/sz/stat>.

1. Základní charakteristika vývoje nezaměstnanosti a volných pracovních míst v Jihočeském kraji

Tabulka č. 1 - Vývoj nezaměstnanosti

ukazatel		stav k		
		30.4.2016	31.3.2017	30.4.2017
evidovaní uchazeči o zaměstnání		20 086	17 799	15 045
- z toho	ženy	10 421	8 899	8 119
	absolventi a mladiství	972	764	663
	uchazeči se zdravotním postižením	3 354	3 220	3 037
uchazeči s nárokem na Pvn		6 122	6 835	5 044
podíl nezaměstnaných osob v % ¹⁾		4,4	3,9	3,2
volná pracovní místa		8 322	9 967	10 425
počet uchazečů na 1 volné pracovní místo		2,4	1,8	1,4

1) od ledna 2013 nový ukazatel registrované nezaměstnanosti

Tabulka č. 2 - Tok nezaměstnanosti

Ukazatel	Počet uchazečů ve sledovaném měsíci		
	duben 2016	březen 2017	duben 2017
nově evidovaní uchazeči o zaměstnání	2 617	2 409	2 097
uchazeči s ukonč. evidencí a vyřazení	5 317	4 819	4 831
- z toho umístění celkem	4 220	3 553	3 686
- z toho umístění úřadem práce	905	818	1 050

Tabulka č. 3. – Nezaměstnanost v okresech k 30.4.2017

Okres	Počet nezaměstnaných		Volná pracovní místa	Počet uchazečů na 1 VPM	Podíl nezaměstnaných osob [%]
	Celkem	z toho ženy			
České Budějovice	3 793	2 024	2 969	1,3	2,6
Český Krumlov	2 334	1 257	1 784	1,3	5,4
Jindřichův Hradec	1 651	907	1 175	1,4	2,3
Písek	1 357	775	1 087	1,2	2,4
Prachatice	1 096	566	959	1,1	2,8
Strakonice	1 675	903	868	1,9	3,3
Tábor	3 139	1 687	1 583	2,0	4,6
Jihočeský kraj	15 045	8 119	10 425	1,4	3,2
Česká republika	327 199	167 664	159 072	2,1	4,4

2. Nástroje aktivní politiky zaměstnanosti v Jihočeském kraji

Tabulka č. 4 – Osoby podpořené v rámci APZ a rekvalifikace uchazečů a zájemců o zaměstnání

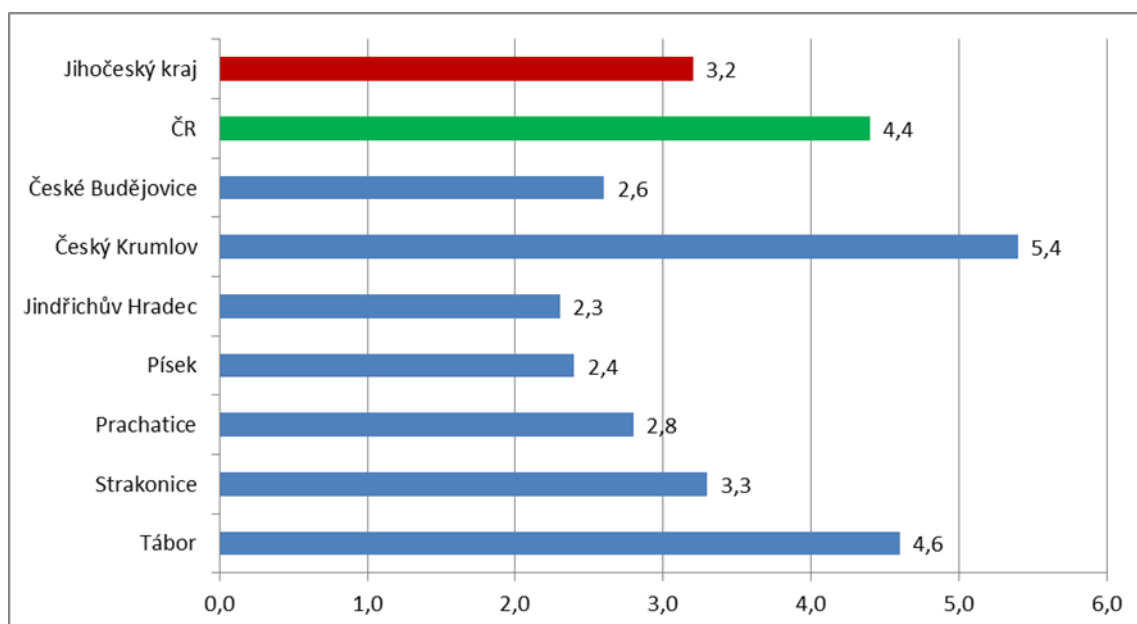
ukazatel (celkový počet)	Stav k		Celkem od počátku roku do	
	30.4.2016	30.4.2017	30.4.2016	30.4.2017
osoby podpořené v rámci APZ				
veřejně prospěšné práce (VPP)	31	448	21	299
veřejně prospěšné práce (VPP) - ESF ¹⁾	944	245	438	260
společensky účelná prac. místa (SÚPM)	17	123	7	50
společensky účelná prac. místa (SÚPM)-ESF ¹⁾	1 169	159	694	142
SÚPM - samostatně výděleč. činnost (SVČ)	204	191	31	26
SÚPM - samostatně výděleč. činnost (SVČ)-ESF ¹⁾	0	0	0	0
chrán. prac. místa - zřízená	71	46	11	6
chrán. prac. místa - SVČ osob se ZP	4	5	0	0
ostatní nástroje APZ	11	28	11	29
rekvalifikace uchazečů a zájemců o zaměstnání				
uchazeči a zájemci zařazení do rekvalifikací	0	1	226	2
uchazeči a zájemci zařazení do rekvalifikací - ESF ¹⁾	113	40	252	399
uchazeči a zájemci, kteří zahájili zvolenou rekvalifikaci	9	0	102	0
uchazeči a zájemci, kteří zahájili zvolenou rekvalifikaci - ESF ¹⁾	42	18	88	99
Osoby podpořené v rámci APZ celkem	2 615	1 304	1 881	1 312

1) financováno převážně z Evropského sociálního fondu

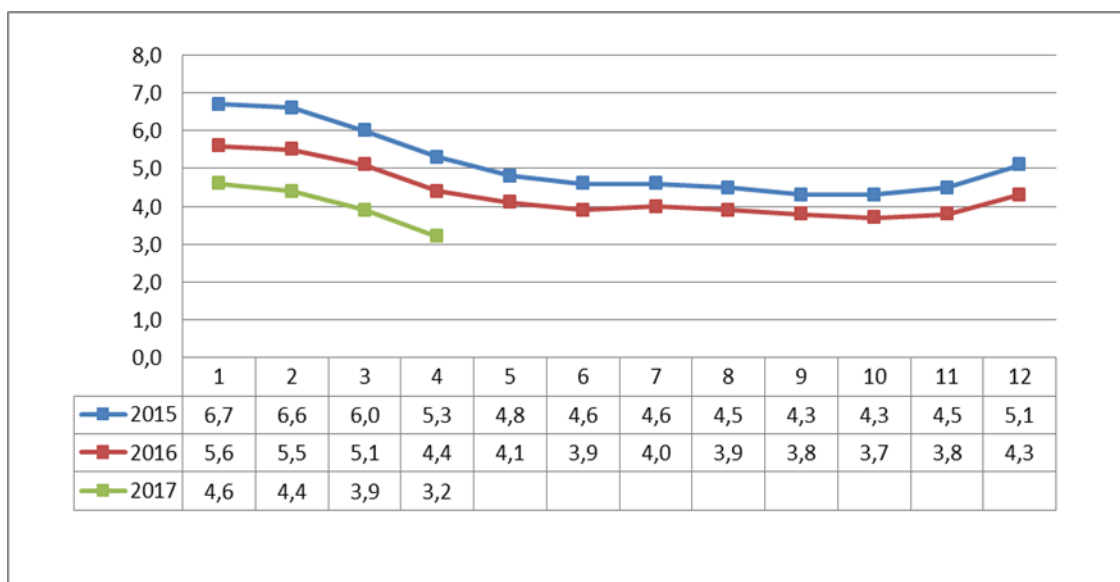
Podrobnější statistické údaje o nástrojích APZ naleznete na stránkách Integrovaného portálu MPSV, v měsíčních statistikách nezaměstnanosti <http://portal.mpsv.cz/sz/stat/nz/mes>

3. GRAFY

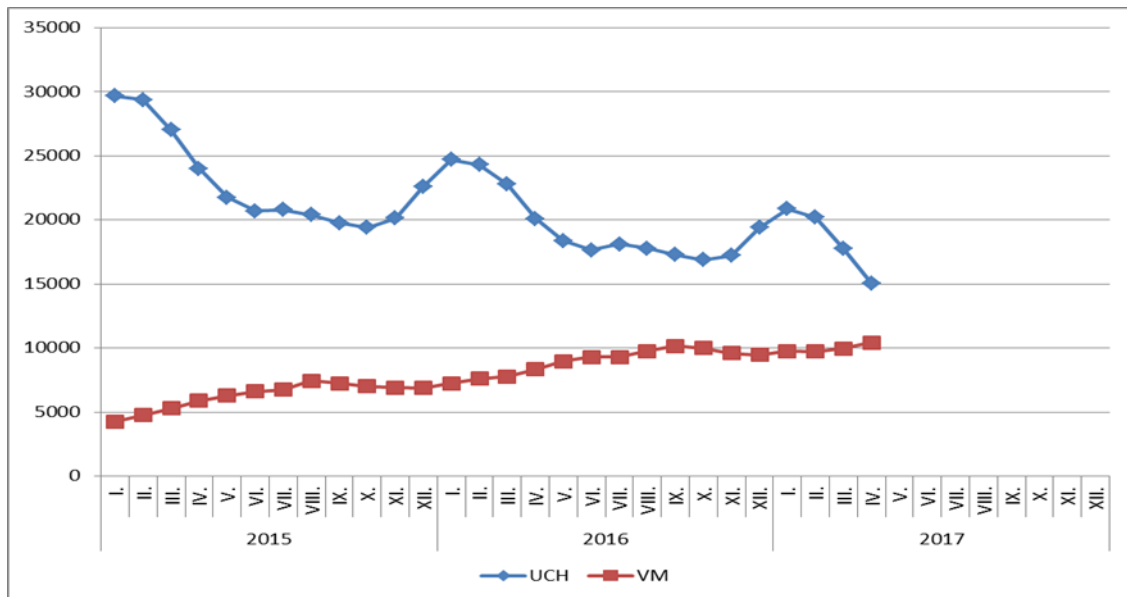
1. Podíl nezaměstnaných osob v okresech Jihočeského kraje a v ČR k 30.4.2017



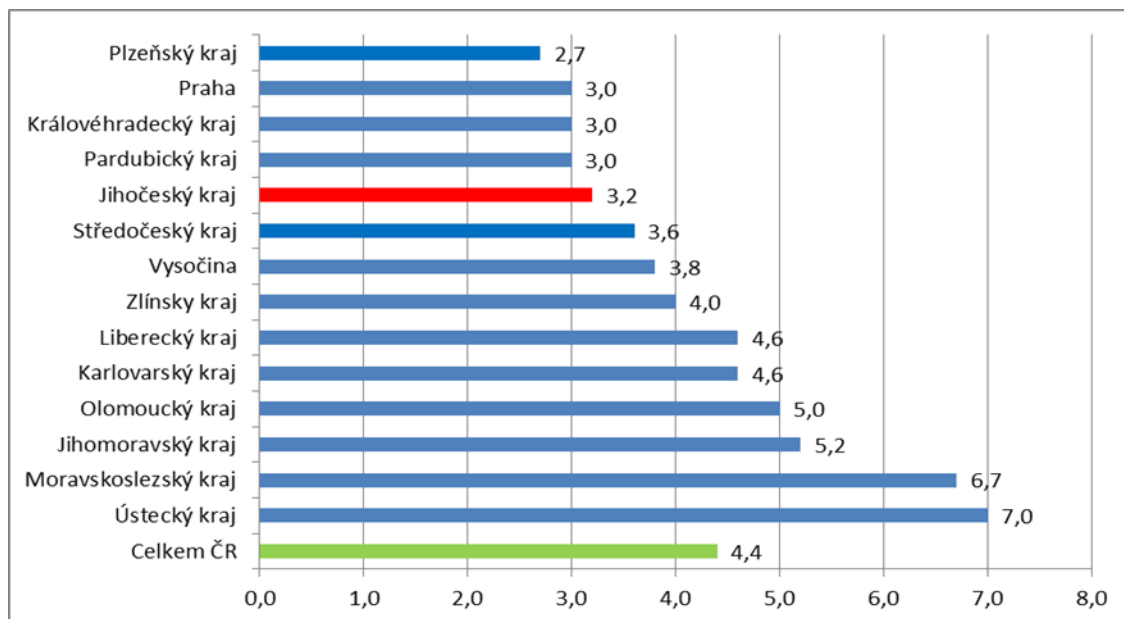
2. Vývoj podílu nezaměstnaných v Jihočeském kraji v letech 2014 – 2017 v %



3. Vývoj počtu uchazečů a VPM v Jihočeském kraji v letech 2015-2017



4. Podíl nezaměstnaných osob v jednotlivých krajích ČR k 30.4.2017 v %



Setřídění okresů k 30.4.2017

SETŘÍDĚNÍ OKRESŮ k 30. dubnu 2017						
	PNO v %		mezimés. přírůst./ úbytek nezam. v %		počet uchazečů na 1 VPM	
1	Karviná	9,9	Karviná	-1,6	Karviná	13,2
2	Most	9,6	Most	-2,1	Ústí nad Labem	7,9
3	Ostrava-město	8,3	Ostrava-město	-2,4	Jeseník	7,5
4	Ústí nad Labem	8,2	Brno-město	-2,5	Sokolov	6,8
5	Bruntál	7,5	Ústí nad Labem	-2,7	Hodonín	6,4
6	Jeseník	7,5	Praha	-3,5	Bruntál	5,7
7	Chomutov	7,3	Mladá Boleslav	-4,3	Chomutov	5,2
8	Děčín	7,0	Praha-západ	-4,4	Most	5,2
9	Znojmo	6,9	Chomutov	-4,4	Děčín	5,2
10	Hodonín	6,7	Frýdek-Místek	-4,6	Znojmo	5,1
11	Sokolov	6,4	Teplice	-4,9	Ostrava-město	5,0
12	Louny	6,4	Louny	-5,0	Kladno	4,1
13	Brno-město	6,1	Kladno	-5,0	Opava	3,9
14	Přerov	5,9	Beroun	-5,4	Přerov	3,7
15	Teplice	5,6	Mělník	-5,6	Jablonec nad Nisou	3,6
16	Kladno	5,6	Liberec	-5,6	Teplice	3,3
17	Český Krumlov	5,4	Jablonec nad Nisou	-6,2	Frýdek-Místek	3,2
18	Liberec	5,2	Pizeň-město	-6,3	Žďár nad Sázavou	3,2
19	Šumperk	5,1	Rokycany	-6,5	Brno-město	3,2
20	Litoměřice	4,9	Prostějov	-6,5	Louny	3,2
21	Příbram	4,9	Praha-východ	-6,9	Kroměříž	3,1
22	Semily	4,9	Blansko	-7,0	Třebíč	2,9
23	Třebíč	4,8	Karlovy Vary	-7,1	Litoměřice	2,9
24	Olomouc	4,8	Děčín	-7,6	Břeclav	2,9
25	Kroměříž	4,7	Sokolov	-7,7	Blansko	2,9
26	Vsetín	4,7	Rakovník	-8,2	Šumperk	2,7
27	Nymburk	4,7	Semily	-8,4	Olomouc	2,7
28	Kolín	4,7	Olomouc	-8,6	Rakovník	2,6
29	Mělník	4,6	Brno-venkov	-8,7	Semily	2,5
30	Tábor	4,6	Nymburk	-8,8	Příbram	2,5
31	Kutná Hora	4,5	Vyškov	-8,8	Trutnov	2,4
32	Opava	4,5	Hradec Králové	-9,0	Kolín	2,4
33	Karlovy Vary	4,5	Přerov	-9,0	Náchod	2,3
34	Žďár nad Sázavou	4,4	Česká Lípa	-9,2	Mělník	2,3
35	Jablonec nad Nisou	4,3	Zlín	-9,8	Kutná Hora	2,2
36	Rakovník	4,1	Hodonín	-9,9	Nový Jičín	2,1
37	Břeclav	4,1	Kolín	-10,1	Vsetín	2,1
38	Svitavy	4,0	Opava	-10,1	Vyškov	2,1
39	Frýdek-Místek	4,0	Trutnov	-10,4	Nymburk	2,0
40	Brno-venkov	3,9	Rychnov nad Kněžnou	-10,5	Prostějov	2,0
41	Blansko	3,7	Bruntál	-10,5	Tábor	2,0
42	Nový Jičín	3,7	Pizeň-sever	-10,6	Havíčkův Brod	2,0
43	Tachov	3,7	Pardubice	-10,7	Zlín	1,9
44	Uherské Hradiště	3,7	Kroměříž	-10,9	Strakonice	1,9
45	Česká Lípa	3,6	Benešov	-10,9	Liberec	1,9
46	Hradec Králové	3,5	Domažlice	-11,1	Karlovy Vary	1,8
47	Trutnov	3,5	Šumperk	-11,1	Česká Lípa	1,8
48	Náchod	3,5	Nový Jičín	-11,2	Svitavy	1,8
49	Havíčkův Brod	3,4	Český Krumlov	-11,2	Uherské Hradiště	1,7
50	Jihlava	3,4	Příbram	-11,2	Pizeň-sever	1,6
51	Beroun	3,3	České Budějovice	-11,3	Hradec Králové	1,6
52	Strakonice	3,3	Pizeň-jih	-11,3	Brno-venkov	1,5
53	Prostějov	3,3	Litoměřice	-11,4	Jihlava	1,5
54	Zlín	3,2	Cheb	-11,6	Praha-západ	1,4
55	Praha	3,0	Ústí nad Orlicí	-11,6	Chrudim	1,4
56	Pizeň-sever	3,0	Vsetín	-11,8	Jindřichův Hradec	1,4
57	Vyškov	3,0	Kutná Hora	-11,9	Benešov	1,4
58	Rokycany	3,0	Jihlava	-12,1	Jičín	1,3
59	Chrudim	2,9	Tábor	-12,3	Český Krumlov	1,3
60	Cheb	2,8	Uherské Hradiště	-12,3	České Budějovice	1,3
61	Prachatice	2,8	Náchod	-13,7	Písek	1,2
62	Ústí nad Orlicí	2,8	Havíčkův Brod	-14,1	Prachatice	1,1
63	Pardubice	2,7	Tachov	-14,2	Mladá Boleslav	1,1
64	Domažlice	2,7	Jeseník	-14,2	Klatovy	1,1
65	Klatovy	2,6	Žďár nad Sázavou	-14,3	Beroun	1,0
66	České Budějovice	2,6	Znojmo	-15,2	Pizeň-město	1,0
67	Pizeň-město	2,5	Strakonice	-16,6	Praha	1,0
68	Pizeň-jih	2,4	Třebíč	-16,6	Ústí nad Orlicí	1,0
69	Praha-západ	2,4	Jičín	-17,2	Cheb	0,9
70	Písek	2,4	Klatovy	-17,5	Tachov	0,9
71	Mladá Boleslav	2,4	Břeclav	-17,6	Domažlice	0,9
72	Jičín	2,3	Prachatice	-19,1	Pelhřimov	0,9
73	Jindřichův Hradec	2,3	Písek	-19,1	Rokycany	0,7
74	Benešov	2,2	Chrudim	-19,5	Pizeň-jih	0,6
75	Pelhřimov	2,1	Svitavy	-20,9	Rychnov nad Kněžnou	0,6
76	Praha-východ	1,5	Pelhřimov	-22,7	Praha-východ	0,5
77	Rychnov nad Kněžnou	1,4	Jindřichův Hradec	-26,8	Pardubice	0,5
	Celkem ČR	4,4	Celkem ČR	-8,1	Celkem ČR	2,1