



Úřad práce ČR

Krajská pobočka Úřadu práce ČR
v Českých Budějovicích

Měsíční statistická zpráva
za listopad 2016

Zpracoval: *Mgr. Martina Kratochvílová*

<http://portal.mpsv.cz/upcr/kp/jhc/statistiky>

Informace o nezaměstnanosti v Jihočeském kraji

k 30.11.2016

V tomto měsíci celkový počet uchazečů o zaměstnání vzrostl o 2,1. % na 17 225, počet hlášených volných pracovních míst poklesl o 3,8. % na 9 608 a podíl nezaměstnaných osob vzrostl na 3,8. %.

K 30.11.2016 evidoval Úřad práce ČR (ÚP ČR), Krajská pobočka v Českých Budějovicích celkem 17 225 uchazečů o zaměstnání. Jejich počet byl o 352 vyšší než na konci předchozího měsíce, ve srovnání se stejným obdobím minulého roku je nižší o 2 911 osob. Z tohoto počtu bylo 15 716 dosažitelných uchazečů o zaměstnání ve věku 15 – 64 let. Bylo to o 324 více než na konci předchozího měsíce. Ve srovnání se stejným obdobím minulého roku byl jejich počet nižší o 3 113.

V průběhu měsíce bylo nově zaevidováno 3 224 osob. Ve srovnání s minulým měsícem to bylo o 454 osob více a v porovnání se stejným obdobím předchozího roku o 553 osob méně.

Z evidence během měsíce odešlo celkem 2 872 uchazečů (ukončená evidence, vyřazení uchazeči). Bylo to o 290 osob méně než v předchozím měsíci a o 160 osob méně než ve stejném měsíci minulého roku. Do zaměstnání z nich ve sledovaném měsíci nastoupilo 1762, tj. o 242 méně než v předchozím měsíci a o 287 méně než ve stejném měsíci minulého roku, 446 uchazečů o zaměstnání bylo umístěno prostřednictvím úřadu práce tj. o 50 méně než v předchozím měsíci a o 368 méně než ve stejném období minulého roku, 1 110 uchazečů bylo vyřazeno bez umístění.

Meziměsíční pokles byl zaznamenán pouze v okrese České Budějovice. V ostatních okresech byl zaznamenán meziměsíční nárůst nezaměstnaných, největší v okresech Jindřichův Hradec (5,6 %), Prachatice (5,2%) a Písek (4,9%).

Ke konci měsíce bylo evidováno na ÚP ČR, Krajské pobočce v Českých Budějovicích 9 303 žen. Jejich podíl na celkovém počtu uchazečů činil 54,0 %. V evidenci bylo 3 155 osob se zdravotním postižením, což představovalo 18,3 % z celkového počtu nezaměstnaných.

Ke konci tohoto měsíce bylo evidováno 931 absolventů škol všech stupňů vzdělání a mladistvých, jejich počet klesl ve srovnání s předchozím měsícem o 119 osob

a ve srovnání se stejným měsícem minulého roku byl nižší o 184 osob. Na celkové nezaměstnanosti se podíleli 5,4 %.

Podporu v nezaměstnanosti pobíralo 5 599 uchazečů o zaměstnání, tj. 32,5 % všech uchazečů vedených v evidenci.

Podíl nezaměstnaných osob, tj. počet dosažitelných uchazečů o zaměstnání ve věku 15 -64 let k obyvatelstvu stejného věku, 30.11.2016 meziměsíčně vzrostl na 3,8 %.

Podíl nezaměstnaných vyšší než republikový průměr vykázaly 2 okresy – Český Krumlov (5,8 %) a Tábor (5,0 %). Nejnižší podíl nezaměstnaných byl zaznamenán v okresech Jindřichův Hradec (2,7 %), České Budějovice (3,1 %) a Prachatice (3,1 %).

Podíl nezaměstnaných žen zůstal na stejné úrovni jako předchozí měsíc 4,1 %, podíl nezaměstnaných mužů vzrostl na 3,4 %.

Kraj evidoval k 30.11.2016 celkem 9 608 volných pracovních míst. Jejich počet byl o 381 nižší než v předchozím měsíci a o 2 691 vyšší než ve stejném měsíci minulého roku. Na jedno volné pracovní místo připadalo v průměru 1,8 uchazeče, z toho nejvíce v okresech Strakonice (3,6) a Tábor (2,5). Z celkového počtu nahlášených volných míst bylo 860 vhodných pro osoby se zdravotním postižením (OZP), na jedno volné pracovní místo připadalo 3,7 OZP. Volných pracovních míst pro absolventy a mladistvé bylo registrováno 2 820, na jedno volné místo připadalo 0,3 uchazečů této kategorie.

V rámci aktivní politiky zaměstnanosti (APZ) bylo od počátku roku 2016 prostřednictvím příspěvků APZ podpořeno 2 765 osob, do rekvalifikačních kurzů bylo zařazeno 1 448 osob.

Nejčastějšími obory činností, které byly v tomto měsíci podpořeny prostřednictvím SÚPM – SVČ, byly řemeslné činnosti.

Informace o vývoji nezaměstnanosti v ČR v elektronické formě jsou zveřejněny na internetové adrese <http://portal.mpsv.cz/sz/stat>.

1. Základní charakteristika vývoje nezaměstnanosti a volných pracovních míst v Jihočeském kraji

Tabulka č. 1 - Vývoj nezaměstnanosti

ukazatel		stav k		
		30.11.2015	31.10.2016	30.11.2016
evidovaní uchazeči o zaměstnání		20 136	16 873	17 225
- z toho	ženy	10 844	9 325	9 303
	absolventi a mladiství	1 115	1 050	931
	uchazeči se zdravotním postižením	3 278	3 158	3 155
uchazeči s nárokem na Pvn		5 639	5 068	5 599
podíl nezaměstnaných osob v % ¹⁾		4,5	3,7	3,8
volná pracovní místa		6 917	9 989	9 608
počet uchazečů na 1 volné pracovní místo		2,9	1,7	1,8

1) od ledna 2013 nový ukazatel registrované nezaměstnanosti

Tabulka č. 2 - Tok nezaměstnanosti

ukazatel	Počet uchazečů ve sledovaném měsíci		
	listopad 2015	říjen 2016	listopad 2016
nově evidovaní uchazeči o zaměstnání	3 777	2 770	3 224
uchazeči s ukonč. evidencí a vyřazení	3 032	3 162	2 872
- z toho umístění celkem	2 049	2 004	1 762
- z toho umístění úřadem práce	814	496	446

Tabulka č. 3. – Nezaměstnanost v okresech k 30. 11. 2016

Okres	Počet nezaměstnaných		Volná pracovní místa	Počet uchazečů na 1 VPM	Podíl nezaměstnaných osob [%]
	Celkem	z toho ženy			
České Budějovice	4 422	2 384	3 136	1,4	3,1
Český Krumlov	2 466	1 361	1 533	1,6	5,8
Jindřichův Hradec	1 896	1 059	978	1,9	2,7
Písek	1 720	955	1 063	1,6	3,2
Prachatice	1 216	598	934	1,3	3,1
Strakonice	2 082	1 080	584	3,6	4,4
Tábor	3 423	1 866	1 380	2,5	5,0
Jihočeský kraj	17 225	9 303	9 608	1,8	3,8
Česká republika	362 755	189 731	135 300	2,7	4,9

2. Nástroje aktivní politiky zaměstnanosti v Jihočeském kraji

Tabulka č. 4 – Osoby podpořené v rámci APZ a rekvalifikace uchazečů a zájemců o zaměstnání

ukazatel (celkový počet)	Stav k		Celkem od počátku roku do	
	30.11.2015	30.11.2016	30.11.2015	30.11.2016
osoby podpořené v rámci APZ				
veřejně prospěšné práce (VPP)	5	313	6	407
veřejně prospěšné práce (VPP) - ESF ¹⁾	683	532	2 315	997
společensky účelná prac. místa (SÚPM)	142	197	222	225
společensky účelná prac. místa (SÚPM) - ESF ¹⁾	652	139	5 363	1 006
SÚPM - samostatně výděleč. činnost (SVČ)	210	211	148	102
SÚPM - samostatně výděleč. činnost (SVČ) - ESF ¹⁾	0	0	0	0
chrán. prac. místa - zřízená	68	60	48	26
chrán. prac. místa - SVČ osob se ZP	3	6	4	2
ostatní nástroje APZ				
rekvalifikace uchazečů a zájemců o zaměstnání				
uchazeči a zájemci zařazení do rekvalifikací	64	3	164	232
uchazeči a zájemci zařazení do rekvalifikací - ESF ¹⁾	1	47	1016	776
uchazeči a zájemci, kteří zahájili zvolenou rekvalifikaci	57	1	153	108
uchazeči a zájemci, kteří zahájili zvolenou rekvalifikaci - ESF ¹⁾	2	23	890	332
Osoby podpořené v rámci APZ celkem	1 887	10 329	1 532	4 213

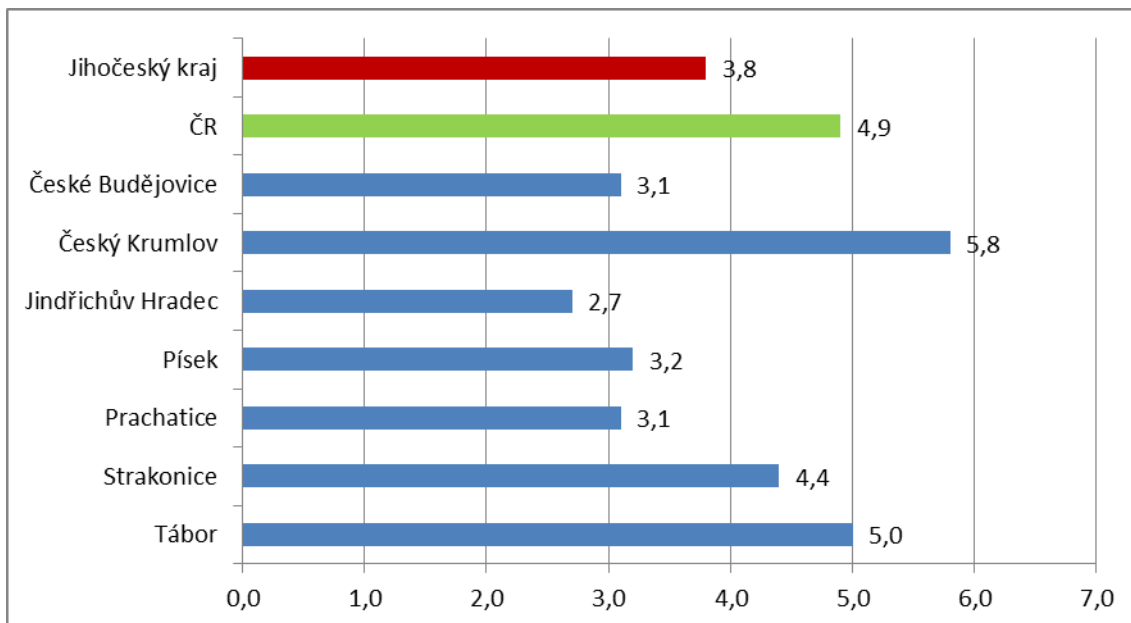
1) financováno převážně z Evropského sociálního fondu

Podrobnější statistické údaje o nástrojích APZ naleznete na stránkách Integrovaného portálu MPSV, v měsíčních statistikách nezaměstnanosti <http://portal.mpsv.cz/sz/stat/nz/mes>

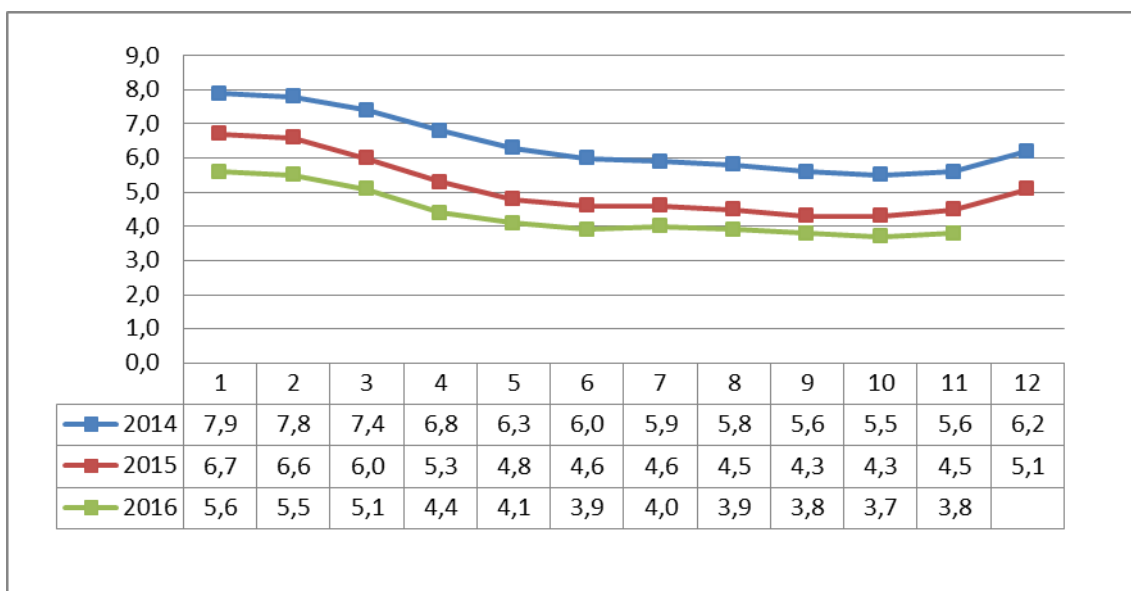
3.

4. GRAFY

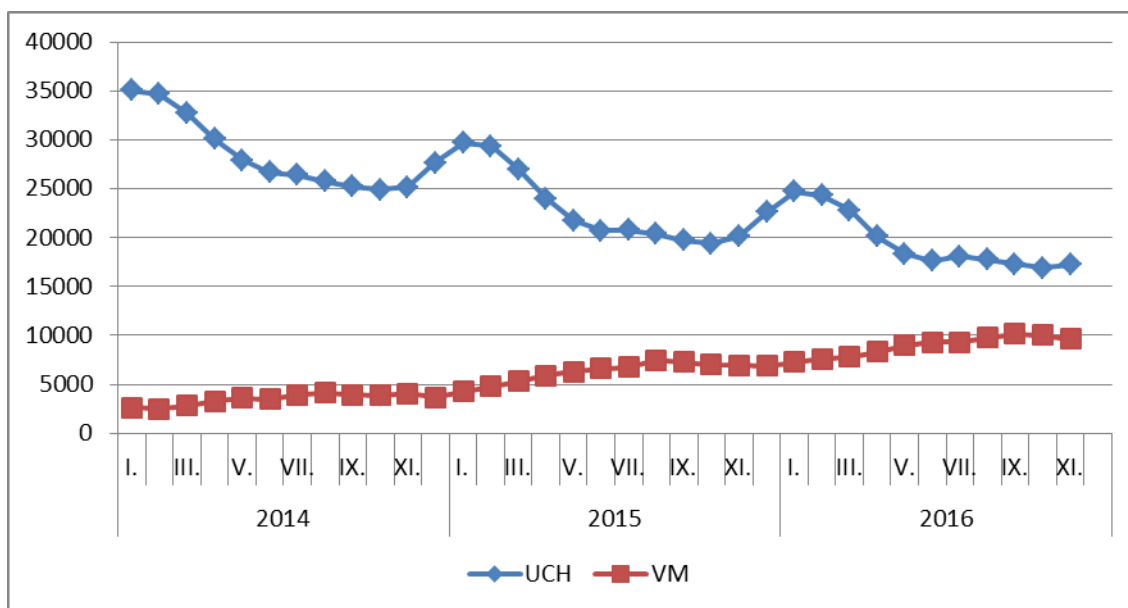
1. Podíl nezaměstnaných osob v okresech Jihočeského kraje a v ČR k 30.11.2016



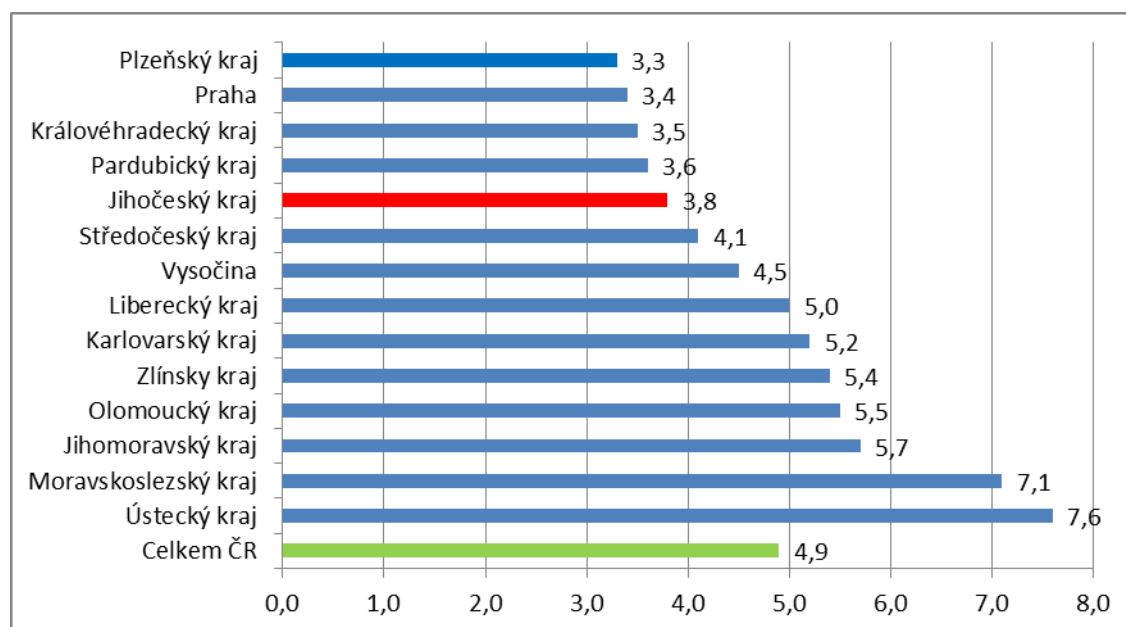
2. Vývoj podílu nezaměstnaných v Jihočeském kraji v letech 2014 – 2016 v %



3. Vývoj počtu uchazečů a VPM v Jihočeském kraji v letech 2014-2016



4. Podíl nezaměstnaných osob v jednotlivých krajích ČR k 30.11.2016 v %



5. Setřídění okresů k 30.11.2016

SETŘÍDĚNÍ OKRESŮ k 30. listopadu 2016						
	PNO v %		mezíměs. přírůst./ úbytek nezam. v %		počet uchazečů na 1 VPM	
1	Karviná	10,3	Jeseník	12,6	Karviná	14,4
2	Most	10,1	Znojmo	7,4	Jeseník	10,4
3	Ostrava-město	8,8	Břeclav	7,1	Ústí nad Labem	9,1
4	Ústí nad Labem	8,5	Jindřichův Hradec	5,6	Sokolov	8,1
5	Bruntál	8,5	Klatovy	5,5	Chomutov	7,5
6	Chomutov	8,1	Prachatice	5,2	Hodonín	7,5
7	Děčín	7,6	Písek	4,9	Znojmo	7,1
8	Znojmo	7,6	Český Krumlov	4,7	Bruntál	6,9
9	Jeseník	7,3	Chrudim	4,6	Děčín	5,6
10	Hodonín	7,1	Svitavy	3,8	Opava	5,6
11	Sokolov	7,0	Semily	2,6	Přerov	5,5
12	Brno-město	6,7	Kutná Hora	2,4	Most	5,1
13	Louny	6,7	Uherské Hradiště	2,4	Žďár nad Sázavou	5,0
14	Přerov	6,4	Česká Lípa	2,2	Břeclav	4,6
15	Teplice	6,3	Plzeň-sever	2,2	Ostrava-město	4,5
16	Třebíč	6,0	Třebíč	1,8	Kroměříž	4,4
17	Litoměřice	5,9	Benešov	1,8	Litoměřice	4,4
18	Příbram	5,9	Jičín	1,7	Blansko	4,3
19	Kladno	5,8	Šumperk	1,5	Frydek-Místek	4,3
20	Český Krumlov	5,8	Strakonice	1,2	Brno-město	4,2
21	Šumperk	5,6	Hodonín	0,9	Třebíč	4,1
22	Liberec	5,6	Tábor	0,9	Kladno	4,1
23	Vsetín	5,5	Děčín	0,8	Teplice	4,1
24	Kolín	5,4	Náchod	0,8	Louny	4,0
25	Kroměříž	5,3	Vsetín	0,8	Jablonec nad Nisou	3,7
26	Olomouc	5,3	Bruntál	0,7	Mělník	3,6
27	Mělník	5,3	Příbram	0,4	Strakonice	3,6
28	Nymburk	5,3	Žďár nad Sázavou	0,2	Šumperk	3,4
29	Karlovy Vary	5,2	Rakovník	0,2	Olomouc	3,4
30	Kutná Hora	5,1	Litoměřice	0,1	Příbram	3,2
31	Semily	5,1	Olomouc	-0,2	Zlín	3,1
32	Tábor	5,0	Pardubice	-0,3	Karlovy Vary	3,0
33	Žďár nad Sázavou	5,0	Přerov	-0,3	Náchod	2,9
34	Opava	5,0	Sokolov	-0,6	Kolín	2,8
35	Svitavy	4,9	Opava	-0,7	Havlíčkův Brod	2,7
36	Jablonec nad Nisou	4,8	Vyškov	-0,8	Svitavy	2,7
37	Břeclav	4,8	Frydek-Místek	-0,9	Semily	2,6
38	Frydek-Místek	4,4	Nový Jičín	-0,9	Vsetín	2,6
39	Strakonice	4,4	Liberec	-0,9	Chrudim	2,6
40	Tábor	4,4	Karviná	-1,0	Liberec	2,6
41	Rakovník	4,3	Brno-venkov	-1,1	Tábor	2,5
42	Blansko	4,3	České Budějovice	-1,2	Trutnov	2,5
43	Brno-venkov	4,2	Nymburk	-1,3	Prostějov	2,4
44	Hradec Králové	4,2	Rychnov nad Kněžnou	-1,3	Hradec Králové	2,4
45	Havlíčkův Brod	4,2	Plzeň-jih	-1,4	Vyškov	2,3
46	Uherské Hradiště	4,1	Trutnov	-1,4	Česká Lípa	2,3
47	Česká Lípa	4,1	Zlín	-1,5	Rakovník	2,2
48	Trutnov	4,1	Rokycany	-1,5	Kutná Hora	2,2
49	Jihlava	4,1	Kladno	-1,6	Nový Jičín	2,2
50	Nový Jičín	4,0	Domažlice	-1,6	Jičín	2,2
51	Beroun	4,0	Hradec Králové	-1,6	Nymburk	2,1
52	Náchod	3,9	Cheb	-1,7	Jihlava	2,0
53	Prostějov	3,7	Kroměříž	-1,7	Uherské Hradiště	2,0
54	Zlín	3,7	Mělník	-1,7	Brno-venkov	1,9
55	Domažlice	3,6	Brno-město	-1,8	Jindřichův Hradec	1,9
56	Plzeň-sever	3,5	Karlovy Vary	-1,9	Plzeň-sever	1,7
57	Chrudim	3,4	Louny	-1,9	Rokycany	1,7
58	Praha	3,4	Ústí nad Orlicí	-1,9	Písek	1,6
59	Vyškov	3,3	Ostrava-město	-2,1	Praha-západ	1,6
60	Ústí nad Orlicí	3,3	Prostějov	-2,2	Český Krumlov	1,6
61	Cheb	3,3	Pelhřimov	-2,4	Benešov	1,6
62	Klatovy	3,3	Blansko	-2,6	Mladá Boleslav	1,5
63	Písek	3,2	Beroun	-2,7	Praha	1,4
64	Pardubice	3,2	Jablonec nad Nisou	-2,8	Plzeň-jih	1,4
65	Prachatice	3,1	Jihlava	-2,9	České Budějovice	1,4
66	Rokycany	3,1	Praha-západ	-2,9	Klatovy	1,4
67	České Budějovice	3,1	Teplice	-2,9	Cheb	1,4
68	Plzeň-město	3,0	Most	-3,0	Beroun	1,3
69	Plzeň-jih	3,0	Mladá Boleslav	-3,0	Prachatice	1,3
70	Praha-západ	2,7	Kolín	-3,5	Domažlice	1,3
71	Pelhřimov	2,7	Ústí nad Labem	-3,6	Plzeň-město	1,2
72	Jičín	2,7	Praha-východ	-4,0	Pelhřimov	1,2
73	Jindřichův Hradec	2,7	Praha	-4,2	Ústí nad Orlicí	1,2
74	Mladá Boleslav	2,7	Chomutov	-4,3	Tachov	1,1
75	Benešov	2,6	Havlíčkův Brod	-4,8	Pardubice	0,8
76	Praha-východ	1,8	Plzeň-město	-6,5	Rychnov nad Kněžnou	0,7
77	Rychnov nad Kněžnou	1,7	Tachov	-6,6	Praha-východ	0,7
	Celkem ČR	4,9	Celkem ČR	-1,0	Celkem ČR	2,7