



Úřad práce ČR

Krajská pobočka Úřadu práce ČR
v Českých Budějovicích

Měsíční statistická zpráva
srpen 2016

Zpracoval: *Mgr. Martina Kratochvílová*

<http://portal.mpsv.cz/upcr/kp/jhc/statistiky>

Informace o nezaměstnanosti v Jihočeském kraji

k 31.8.2016

V tomto měsíci celkový počet uchazečů o zaměstnání poklesl o 1,9 % na 17 760 uchazečů, počet hlášených volných pracovních míst vzrostl o 5,1 % na 9 767 míst a podíl nezaměstnaných osob poklesl na 3,9 %.

K 31.8.2016 evidoval Úřad práce ČR (ÚP ČR), Krajská pobočka v Českých Budějovicích celkem 17 760 uchazečů o zaměstnání. Jejich počet byl o 337 nižší než na konci předchozího měsíce, ve srovnání se stejným obdobím minulého roku je nižší o 2 615 osob. Z tohoto počtu bylo 16 443 dosažitelných uchazečů o zaměstnání ve věku 15 – 64 let. Bylo to o 361 méně než na konci předchozího měsíce. Ve srovnání se stejným obdobím minulého roku byl jejich počet nižší o 2 689 osob.

V průběhu měsíce bylo nově zaevidováno 2410 uchazečů o zaměstnání. Ve srovnání s minulým měsícem to bylo o 317 osob méně a v porovnání se stejným obdobím předchozího roku o 49 osob více.

Z evidence během měsíce odešlo celkem 2 747 uchazečů (ukončená evidence, vyřazení uchazeči). Bylo to o 494 osob více než v předchozím měsíci a o 29 osob méně než ve stejném měsíci minulého roku. Do zaměstnání z nich ve sledovaném měsíci nastoupilo 1 690, tj. o 325 více než v předchozím měsíci a o 147 méně než ve stejném měsíci minulého roku, 386 uchazečů o zaměstnání bylo umístěno prostřednictvím úřadu práce tj. o 6 méně než v předchozím měsíci a o 188 méně než ve stejném období minulého roku, 1 057 uchazečů bylo vyřazeno bez umístění.

Meziměsíční pokles byl zaznamenán ve všech okresech Jihočeského kraje kromě Prachatic, největší pokles byl v okresech Písek (-5,5 %) a České Budějovice (-2,5 %). Meziměsíční nárůst nezaměstnaných byl zaznamenán v okrese Prachatice o 0,1 %.

Ke konci měsíce bylo evidováno na ÚP ČR, Krajské pobočce v Českých Budějovicích 10 020 žen. Jejich podíl na celkovém počtu uchazečů činil 56,4 %. V evidenci bylo 3 265 osob se zdravotním postižením, což představovalo 18,4 % z celkového počtu nezaměstnaných.

Ke konci tohoto měsíce bylo evidováno 904 absolventů škol všech stupňů vzdělání a mladistvých, jejich počet vzrostl ve srovnání s předchozím měsícem o 49 osob a ve srovnání se stejným měsícem minulého roku byl nižší o 283 osob. Na celkové nezaměstnanosti se podíleli 5,1 %.

Podporu v nezaměstnanosti pobíralo 5 651 uchazečů o zaměstnání, tj. 31,8 % všech uchazečů vedených v evidenci.

Podíl nezaměstnaných osob, tj. počet dosažitelných uchazečů o zaměstnání ve věku 15 - 64 let k obyvatelstvu stejného věku, klesl k 31.8.2016 na 3,9 %.

V celorepublikovém srovnání jednotlivých krajů se Jihočeský kraj v nejnižší hodnotě podílu nezaměstnaných na konci předchozího měsíce zařadil na 4. místo (za Plzeňský kraj, Královéhradecký kraj a Prahu). Podíl nezaměstnaných vyšší než krajský průměr vykázaly 3 okresy – Český Krumlov (5,6 %), Tábor (5,3 %) a Strakonice (4,6 %). Nejnižší podíl nezaměstnaných v rámci Jihočeského kraje byl zaznamenán v okrese Jindřichův Hradec (2,7 %). Nižší podíl nezaměstnaných než krajský průměr byl dále zaznamenán v okrese Písek (3,2 %), Prachatice (3,3 %) a České Budějovice (3,4 %). V porovnání s celorepublikovým podílem nezaměstnaných (5,3 %) měl vyšší podíl nezaměstnaných pouze okres Český Krumlov (5,6 %) a Tábor byl na stejné úrovni.

Podíl nezaměstnaných žen poklesl na 4,6 %, podíl nezaměstnaných mužů poklesl na 3,3 %.

Kraj evidoval k 31.8.2016 celkem 9 769 volných pracovních míst. Jejich počet byl o 474 vyšší než v předchozím měsíci a o 2 327 vyšší než ve stejném měsíci minulého roku (nárůst o 31,3 %). Na jedno volné pracovní místo připadalo v průměru 1,8 uchazeče, z toho nejvíce v okrese Strakonice (3,0) a Tábor (2,7), nejméně naopak v okrese Prachatice (1,1). Z celkového počtu nahlášených volných míst bylo 878 vhodných pro osoby se zdravotním postižením (OZP), na jedno volné pracovní místo připadalo 3,7 OZP. Volných pracovních míst pro absolventy a mladistvé bylo registrováno 2 693, na jedno volné místo připadalo 0,3 uchazečů této kategorie.

V rámci aktivní politiky zaměstnanosti (APZ) bylo od počátku roku 31.8. 2016 prostřednictvím příspěvků APZ podpořeno 2 322 osob, do rekvalifikačních kurzů bylo zařazeno 1 032 osob.

Nejčastějšími obory činností, které byly v tomto měsíci podpořeny prostřednictvím SÚPM – SVČ, byly xxxx, xxxx, xxxx.

Informace o vývoji nezaměstnanosti v ČR v elektronické formě jsou zveřejněny na internetové adrese <http://portal.mpsv.cz/sz/stat>.

1. Základní charakteristika vývoje nezaměstnanosti a volných pracovních míst v Jihočeském kraji

Tabulka č. 1 - Vývoj nezaměstnanosti

ukazatel		stav k		
		30.6.2015	31.5.2016	30.6.2016
evidovaní uchazeči o zaměstnání				
- z toho	ženy			
	absolventi a mladiství			
	uchazeči se zdravotním postižením			
uchazeči s nárokem na PvN				
podíl nezaměstnaných osob v % ¹⁾				
volná pracovní místa				
počet uchazečů na 1 volné pracovní místo				

1) od ledna 2013 nový ukazatel registrované nezaměstnanosti (zpětně dopočítán až do ledna 2005, zveřejňován již ve IV. čtvrtletí 2012)

Tabulka č. 2 - Tok nezaměstnanosti

ukazatel	Počet uchazečů ve sledovaném měsíci		
	Červen 2015	Květen 2016	Červen 2016
nově evidovaní uchazeči o zaměstnání			
uchazeči s ukonč. evidencí a vyřazení			
- z toho umístění celkem			
- z toho umístění úřadem práce			

2. Vybrané nástroje aktivní politiky zaměstnanosti v xxxxxx

Tabulka č. 3 – Osoby podpořené v rámci APZ a rekvalifikace uchazečů a zájemců o zaměstnání

ukazatel (celkový počet)	Stav k		Stav od počátku roku k	
	30.6.2015	30.6.2016	30.6.2015	30.6.2016
osoby podpořené v rámci APZ				
veřejně prospěšné práce (VPP)				
ESF - VPP ¹⁾				
společensky účelná prac. místa (SÚPM)				
ESF - SÚPM ¹⁾				
SÚPM - samostatně výděleč. činnost (SVČ)				
chrán. prac. místa - zřízená				
chrán. prac. místa - SVČ osob se ZP				
Osoby podpořené v rámci APZ celkem				
rekvalifikace uchazečů a zájemců o zaměstnání				
uchazeči a zájemci zařazení do rekvalifikací vč. ESF				
uchazeči a zájemci, kteří zahájili zvolenou rekvalifikaci vč. ESF				

1) financováno převážně z Evropského sociálního fondu

Podrobnější statistické údaje o nástrojích APZ naleznete na stránkách Integrovaného portálu MPSV, v měsíčních statistikách nezaměstnanosti <http://portal.mpsv.cz/sz/stat/nz/mes>

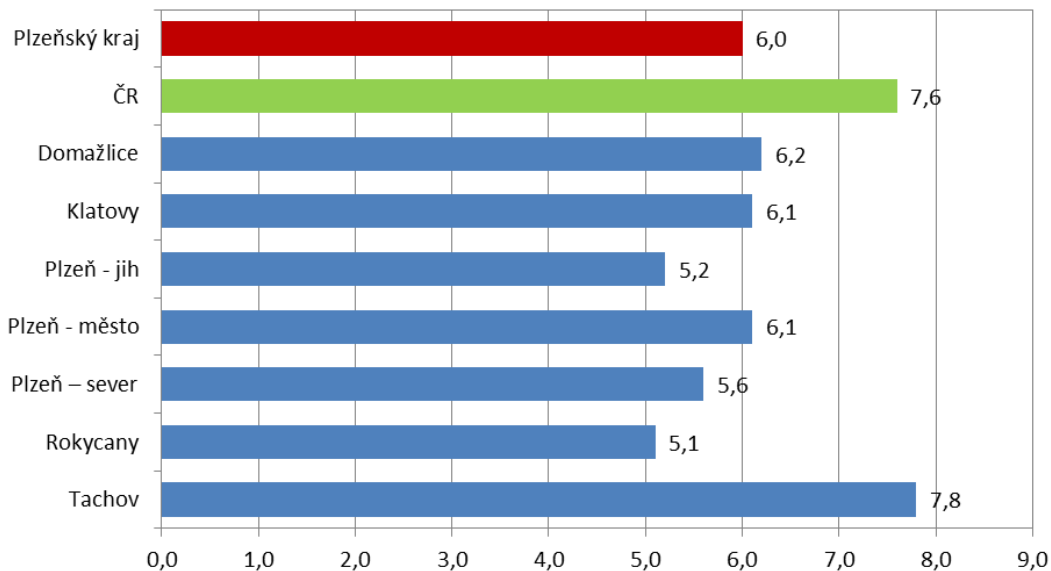
MAPA – ArcView - Podíl nezaměstnaných v okresech kraje (mapa kraje)

GRAFY

1. Podíl nezaměstnaných osob v okresech XXXXX kraje a v ČR k MM.DD.RR

Viz VZOR Plzeňský kraj

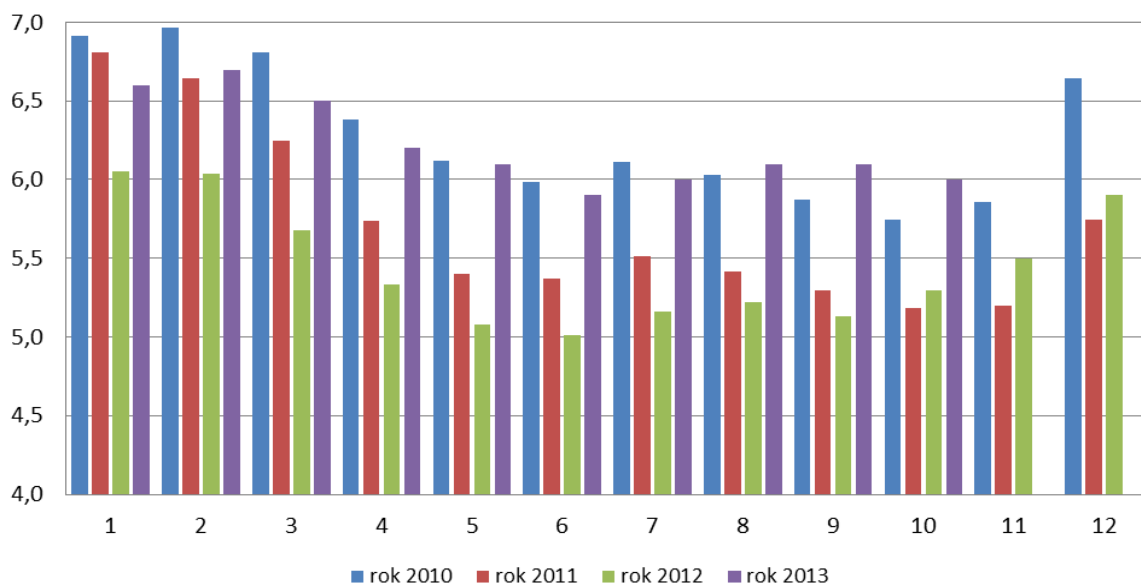
Podíl nezaměstnaných osob v okresech Plzeňského kraje a v ČR k 31. 10. 2013 (%)



2. Vývoj podílu nezaměstnaných v XXXX kraji v letech RRRR – RRRR (za poslední 3 roky)

Viz VZOR Plzeňský kraj

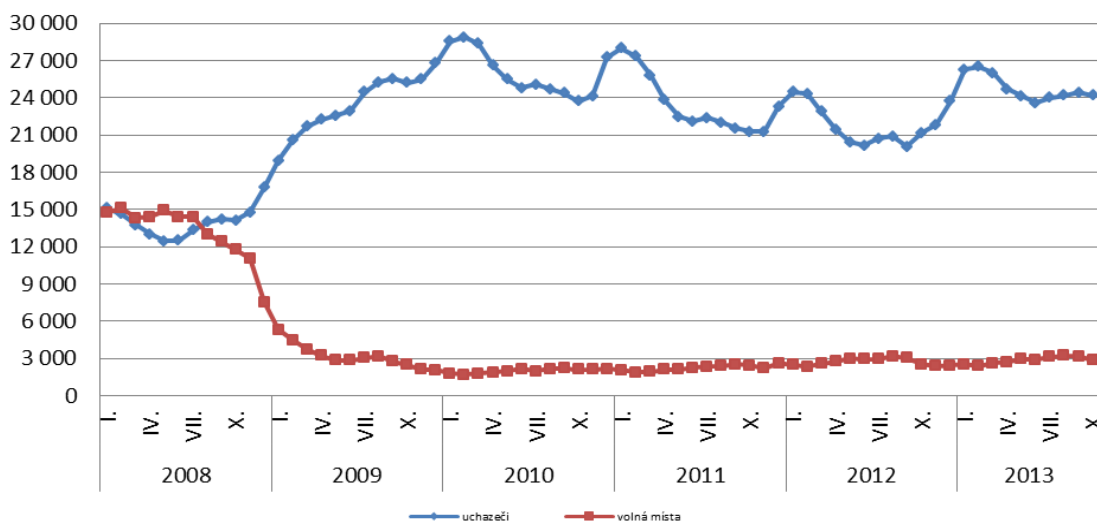
Vývoj podílu nezaměstnaných v Plzeňském kraji v letech 2009 - 2013 (%)



3. Vývoj počtu uchazečů a VPM v XXXX kraji v letech RRRR-RRRR (za poslední 3 roky)

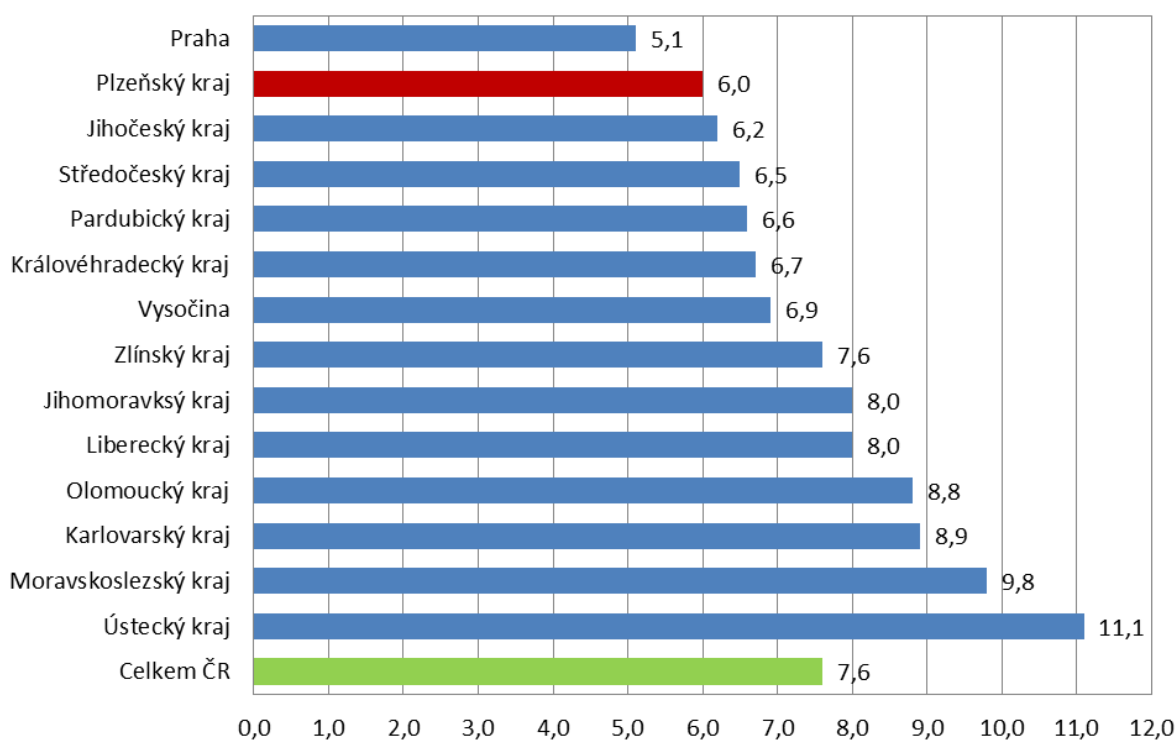
Viz VZOR Plzeňský kraj

Vývoj počtu uchazečů a volných pracovních míst v Plzeňském kraji v letech 2008 - 2013



4. Podíl nezaměstnaných osob v jednotlivých krajích ČR k DD.MM.RRRR v % – zvýraznit kraj a ČR - Viz VZOR Plzeňský kraj

Podíl nezaměstnaných osob v jednotlivých krajích ČR k 31. 10. 2013 (%)



5. Setřídění okresů k dd.mm.rrrr (z celorepublikové statistiky – zvýraznit okresy dotyčného kraje)

SETŘÍDĚNÍ OKRESŮ k 31. říjnu 2013						
	podíl nezam.		mezí més. přírůst /		počet uchazečů na 1 VPM	
	v %					
1	Most	13,5	České Budějovice	3,1	Karviná	56,7
2	Bruntál	12,5	Jindřichův Hradec	3,0	Bruntál	51,9
3	Ústí nad Labem	12,5	Pardubice	2,8	Jeseník	44,7
4	Karviná	12,1	Jeseník	2,6	Přerov	40,0
5	Chomutov	11,6	Praha-západ	2,5	Ústí nad Labem	38,2
6	Ostrava-město	11,2	Nymburk	2,0	Třebíč	31,9
7	Sokolov	10,7	Trutnov	2,0	Sokolov	31,8
8	Louny	10,5	Znojmo	1,8	Hodonín	31,4
9	Děčín	10,5	Litoměřice	1,7	Brno-venkov	31,3
10	Teplice	10,3	Teplice	1,7	Opava	29,8
11	Hodonín	10,2	Třebíč	1,4	Litoměřice	29,3
12	Jeseník	9,8	Tábor	1,4	Chomutov	29,2
13	Přerov	9,6	Mělník	1,1	Olomouc	28,7
14	Šumperk	9,3	Šumperk	0,9	Brno-město	28,6
15	Znojmo	9,3	Bruntál	0,9	Kladno	26,5
16	Litoměřice	9,0	Ústí nad Labem	0,9	Teplice	25,8
17	Třebíč	8,9	Domažlice	0,8	Děčín	25,7
18	Karlovy Vary	8,8	Příbram	0,8	Ostrava-město	25,3
19	Český Krumlov	8,7	Plzeň-jih	0,7	Mělník	25,1
20	Příbram	8,6	Praha	0,6	Šumperk	23,8
21	Vsetín	8,6	Kladno	0,6	Hradec Králové	22,0
22	Česká Lípa	8,5	Chrudim	0,6	Most	21,0
23	Olomouc	8,5	Hradec Králové	0,5	Havlíčkův Brod	20,8
24	Trutnov	8,5	Sokolov	0,5	Žďár nad Sázavou	19,5
25	Kolín	8,4	Jičín	0,4	Břeclav	19,5
26	Brno-město	8,4	Frydek-Místek	0,4	Nymburk	18,6
27	Kroměříž	8,4	Kutná Hora	0,3	Rychnov nad Kněžnou	18,4
28	Kladno	8,2	Havlíčkův Brod	0,3	Uherské Hradiště	18,3
29	Liberec	8,1	Semily	0,2	Svitavy	18,2
30	Nymburk	8,1	Náchod	0,2	Náchod	18,1
31	Semily	8,1	Český Krumlov	0,2	Prostějov	18,1
32	Kutná Hora	7,9	Liberec	0,1	Jindřichův Hradec	18,0
33	Tachov	7,8	Prachatice	0,1	Vsetín	17,9
34	Opava	7,8	Prostějov	0,0	Kroměříž	17,6
35	Mělník	7,8	Chomutov	0,0	Kolín	17,4
36	Svitavy	7,8	Louny	-0,1	Frydek-Místek	17,2
37	Prostějov	7,6	Karlovy Vary	-0,1	Vyškov	17,2
38	Břeclav	7,5	Klatovy	-0,1	Blansko	16,9
39	Rakovník	7,4	Kroměříž	-0,1	Strakonice	16,9
40	Žďár nad Sázavou	7,3	Ostrava-město	-0,2	Tábor	16,6
41	Cheb	7,2	Praha-východ	-0,2	Jičín	16,3
42	Nový Jičín	7,2	Přerov	-0,3	Český Krumlov	16,1
43	Strakonice	7,2	Cheb	-0,3	Jihlava	15,7
44	Jablonec nad Nisou	7,2	Vyškov	-0,3	Nový Jičín	15,3
45	Tábor	7,1	Vsetín	-0,4	Příbram	14,9
46	Uherské Hradiště	7,0	Svitavy	-0,4	Karlovy Vary	14,7
47	Frydek-Místek	7,0	Žďár nad Sázavou	-0,4	Louny	14,3
48	Blansko	7,0	Děčín	-0,5	Rakovník	14,0
49	Hradec Králové	6,9	Brno-město	-0,5	Cheb	13,0
50	Chrudim	6,9	Zlín	-0,6	Česká Lípa	12,8
51	Zlín	6,7	Olomouc	-0,6	Pelhřimov	12,7
52	Vyškov	6,6	Karviná	-0,7	Kutná Hora	12,1
53	Beroun	6,5	Strakonice	-0,7	Trutnov	11,9
54	Brno-venkov	6,5	Most	-0,8	Znojmo	11,9
55	Ústí nad Orlicí	6,4	Hodonín	-1,0	Chrudim	11,7
56	Jihlava	6,4	Rokycany	-1,0	Beroun	11,4
57	Havlíčkův Brod	6,3	Beroun	-1,1	Benešov	11,1
58	Domažlice	6,2	Benešov	-1,1	Praha-východ	11,1
59	Klatovy	6,1	Kolín	-1,2	Jablonec nad Nisou	11,0
60	Náchod	6,1	Rakovník	-1,2	Tachov	11,0
61	Plzeň-město	6,1	Písek	-1,2	Praha-západ	11,0
62	Pardubice	5,8	Břeclav	-1,3	Mladá Boleslav	10,9
63	Jičín	5,7	Jihlava	-1,4	Klatovy	10,9
64	Jindřichův Hradec	5,7	Brno-venkov	-1,5	Semily	9,9
65	Plzeň-sever	5,6	Opava	-1,5	Plzeň-jih	9,7
66	Písek	5,4	Blansko	-1,5	Plzeň-město	8,5
67	Rychnov nad Kněžnou	5,4	Uherské Hradiště	-1,6	Pardubice	8,2
68	České Budějovice	5,4	Jablonec nad Nisou	-1,6	Písek	7,5
69	Benešov	5,2	Plzeň-sever	-1,6	Plzeň-sever	7,4
70	Plzeň-jih	5,2	Česká Lípa	-1,8	Zlín	7,3
71	Rokycany	5,1	Pelhřimov	-1,9	Ústí nad Orlicí	7,0
72	Praha	5,1	Plzeň-město	-1,9	Liberec	6,9
73	Prachatice	4,6	Nový Jičín	-2,1	Rokycany	6,8
74	Mladá Boleslav	4,6	Ústí nad Orlicí	-2,2	České Budějovice	6,5
75	Pelhřimov	4,5	Tachov	-2,5	Domažlice	6,2
76	Praha-západ	4,3	Mladá Boleslav	-2,5	Prachatice	5,9
77	Praha-východ	3,4	Rychnov nad Kněžnou	-3,6	Praha	5,4
	Celkem ČR	7,6	Celkem ČR	-0,1	Celkem ČR	14,2