



Úřad práce České republiky  
krajská pobočka  
v Českých Budějovicích

**Měsíční statistická zpráva**  
*únor 2016*

**Zpracoval:** *Mgr. Jiří Beran, Mgr. Martina Kratochvílová*

## **Informace o nezaměstnanosti v Jihočeském kraji**

**k 29.2.2016**

*V tomto měsíci se celkový počet uchazečů o zaměstnání oproti minulému měsíci snížil o 1,6 % na 24 308 uchazečů, počet hlášených volných pracovních míst se zvýšil o 5,0 % na 7 609 míst a podíl nezaměstnaných osob se snížil o 0,1 procentního bodu oproti stavu na konci minulého měsíce.*

K 29.2.2016 evidoval Úřad práce ČR (ÚP ČR), Krajská pobočka v Českých Budějovicích celkem 24 308 uchazečů o zaměstnání. Jejich počet byl o 399 osob nižší než na konci předchozího měsíce, ve srovnání se stejným obdobím minulého roku byl nižší o 5 064 osob. Z tohoto počtu bylo 22 997 dosažitelných uchazečů o zaměstnání ve věku 15 – 64 let. Bylo to o 419 osob méně než na konci předchozího měsíce a o 5 040 osob méně ve srovnání se stejným obdobím minulého roku.

V průběhu měsíce bylo nově zaevidováno 2 694 uchazečů o zaměstnání. Ve srovnání s minulým měsícem to bylo o 2 332 osob méně a v porovnání se stejným obdobím předchozího roku o 42 osob méně.

Z evidence během měsíce odešlo celkem 3 093 uchazečů (ukončená evidence, vyřazení uchazeči). Bylo to o 198 osob více než v předchozím měsíci a o 63 osob více než ve stejném měsíci minulého roku. Do zaměstnání z nich ve sledovaném měsíci nastoupilo 2 237, tj. o 269 více než v předchozím měsíci a o 11 více než ve stejném měsíci minulého roku, z toho 562 uchazečů o zaměstnání bylo umístěno prostřednictvím úřadu práce tj. o 99 více než v předchozím měsíci a o 98 méně než ve stejném období minulého roku, 856 uchazečů bylo vyřazeno bez umístění. Z celkového počtu vyřazených a ukončených evidencí bylo umístěno celkem 72,3 % uchazečů o zaměstnání, umístěno ÚP přitom bylo 18,2 % z celkového počtu vyřazených a ukončených evidencí.

Ve všech okresech Jihočeského kraje bylo zaznamenáno snížení počtu nezaměstnaných. Největší pokles v počtu nezaměstnaných byl zaznamenán v okresech Písek (3,9 %) a Prachatice (3,3 %).

Ke konci měsíce bylo evidováno na *ÚP ČR, Krajské pobočce v Českých Budějovicích* 11 476 žen. Jejich podíl na celkovém počtu uchazečů činil 47,2 %. V evidenci bylo 3 525 osob se zdravotním postižením, což představovalo 14,5 % z celkového počtu nezaměstnaných. Ke konci tohoto měsíce bylo evidováno 1 090 absolventů škol všech stupňů vzdělání a mladistvých, jejich počet se nepatrně zvýšil ve srovnání s předchozím měsícem o 2 osoby a ve srovnání se stejným měsícem minulého roku se snížil o 355 osob. Na celkové nezaměstnanosti se absolventi a mladiství podíleli 4,9 %.

Podporu v nezaměstnanosti pobíralo 9 176 uchazečů o zaměstnání, tj. 37,7 % všech uchazečů vedených v evidenci.

Podíl nezaměstnaných osob, tj. počet dosažitelných uchazečů o zaměstnání ve věku 15-64 let k obyvatelstvu stejného věku, se snížil oproti stavu na konci minulého měsíce o 0,1 p.b., tj. na hodnotu 5,5 %. V celorepublikovém srovnání jednotlivých krajů se Jihočeský kraj v nejnižší hodnotě podílu nezaměstnaných na konci předchozího měsíce zařadil na 6. místo (za Prahu, Plzeňský kraj, Královéhradecký kraj, Pardubický kraj Středočeský kraj). Podíl nezaměstnaných vyšší než krajský průměr vykázaly 3 okresy – Český Krumlov (8,0 %), Tábor (6,7 %) a Strakonice (6,1 %). Nejnižší podíl nezaměstnaných v rámci Jihočeského kraje byl zaznamenán v okrese České Budějovice (4,3 %). Nižší podíl nezaměstnaných než krajský průměr byl dále zaznamenán v okrese Písek (4,8 %), Prachatice (4,8 %) a Jindřichův Hradec (5,2 %). V porovnání s celorepublikovým podílem nezaměstnaných (6,3 %) měl vyšší podíl nezaměstnaných pouze okres Český Krumlov (8,0 %) a okres Tábor (6,7 %). Podíl nezaměstnaných žen v Jihočeském kraji se oproti minulému měsíci snížil na 5,2 % (o 0,1 procentního bodu) a podíl nezaměstnaných mužů se snížil o 0,1 procentního bodu na 5,7 %.

Kraj evidoval k 29.2.2016 celkem 7 609 volných pracovních míst. Jejich počet byl o 361 vyšší než v předchozím měsíci a o 2 855 vyšší než ve stejném měsíci minulého roku, což činí nárůst o 60,0 %. Na jedno volné pracovní místo připadalo v Jihočeském kraji v průměru 3,2 uchazeče (loni to bylo 6,2 uchazeče), největší počet uchazečů na 1 volné pracovní místo byl v okrese Tábor (5,0), Jindřichův Hradec (4,7) a Strakonice (4,6) a nejmenší naopak v okrese Prachatice (1,9) a České Budějovice (2,5). Z celkového počtu nahlášených volných míst bylo 856 vhodných pro osoby se zdravotním postižením (OZP), na

jedno takové volné pracovní místo připadalo 4,1 uchazečů se zdravotním postižením. Volných pracovních míst pro absolventy a mladistvé bylo registrováno 1 872, na jedno volné místo připadalo 0,6 uchazečů této kategorie.

V rámci aktivní politiky zaměstnanosti (APZ) bylo od počátku roku do 29.2.2016 prostřednictvím příspěvků v rámci APZ podpořeno 799 uchazečů.

Informace o vývoji nezaměstnanosti v ČR v elektronické formě jsou zveřejněny na internetové adrese <http://portal.mpsv.cz/upcr/kp/jhc/statistiky>.

### **1. Základní charakteristika vývoje nezaměstnanosti a volných pracovních míst v Jihočeském kraji**

Tabulka č. 1 - Vývoj nezaměstnanosti

ukazatel (celkový počet)		stav k 28.2.2015	stav k 31.1.2016	stav k 29.2.2016
evidovaní uchazeči o zaměstnání		29 372	24 707	<b>24 308</b>
- z toho	Ženy	13 840	11 642	<b>11 476</b>
	absolventi a mladiství	1 445	1 088	<b>1 090</b>
	uchazeči se zdravotním postižením	3 759	3 503	<b>3 525</b>
uchazeči s nárokem na Pvn		9 612	9 404	<b>9 176</b>
podíl nezaměstnaných osob v % <sup>1)</sup>		6,6	5,6	<b>5,5</b>
volná pracovní místa		4 754	7 248	<b>7 609</b>
počet uchazečů na 1 volné pracovní místo		6,2	3,4	<b>3,2</b>

1) od ledna 2013 nový ukazatel registrované nezaměstnanosti (zpětně dopočítán až do ledna 2005, zveřejňován již ve IV. čtvrtletí 2012)

Tabulka č. 2 - Tok nezaměstnanosti

ukazatel (celkový počet)	stav k 28.2.2015	stav k 31.1.2016	stav k 29.2.2016
nově evidovaní uchazeči o zaměstnání - ve sled. měsíci	2 736	5 026	<b>2 694</b>
uchazeči s ukonč. evidencí a vyřazení - ve sled. měsíci	3 030	2 895	<b>3 093</b>
- z toho umístění celkem	2 226	1 968	<b>2 237</b>
- z toho umístění úřadem práce	660	463	<b>562</b>

## 2. Aktivní politika zaměstnanosti v Jihočeském kraji

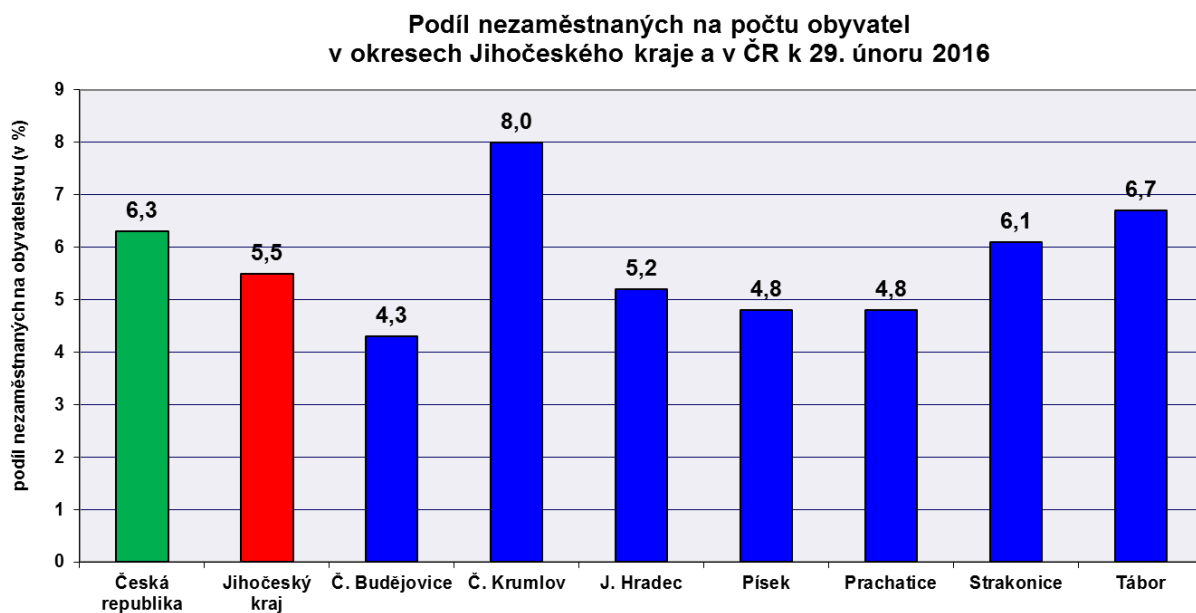
Tabulka č. 3 – Uchazeči o zaměstnání podpoření v rámci vybraných nástrojů APZ a rekvalifikace uchazečů a zájemců o zaměstnání

ukazatel (celkový počet)	stav na konci sled. měsíce		stav od počátku roku k	
	28.2.2015	29.2.2016	28.2.2015	29.2.2016
<b>uchazeči podpoření v rámci APZ</b>				
veřejně prospěšné práce (VPP)	680	928	81	103
společensky účelná prac. místa (SÚPM)	1 591	1 741	712	414
SÚPM – SVČ + překlenovací příspěvek	120	210	14	12
chrán. prac. místa - SVČ osob se ZP	2	4	0	0
<b>rekvalifikace uchazečů a zájemců o zaměstnání</b>				
uchazeči a zájemci zařazení do rekvalifikací vč. ESF	33	62	65	219
uchazeči a zájemci, kteří zahájili zvolenou rekvalifikaci vč. ESF	211	35	288	51

1) spolufinancováno převážně z Evropského sociálního fondu

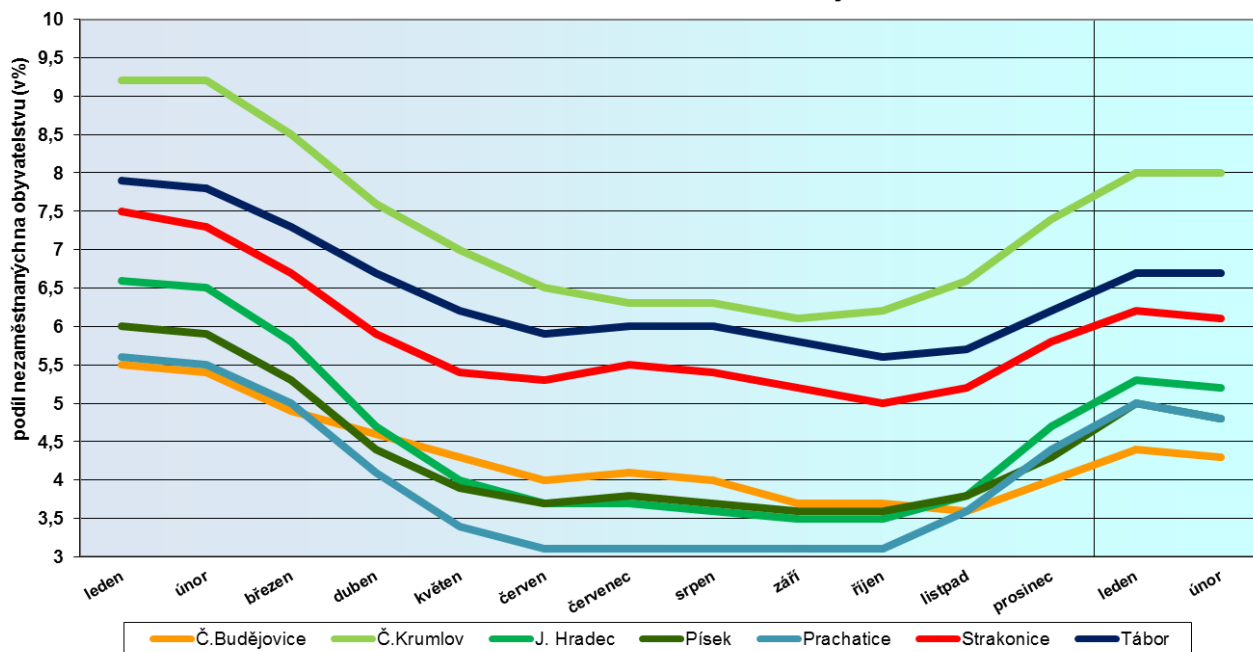
## GRAFY

### 1. Podíl nezaměstnaných osob v okresech Jihočeského kraje a v ČR k 29.2.2016



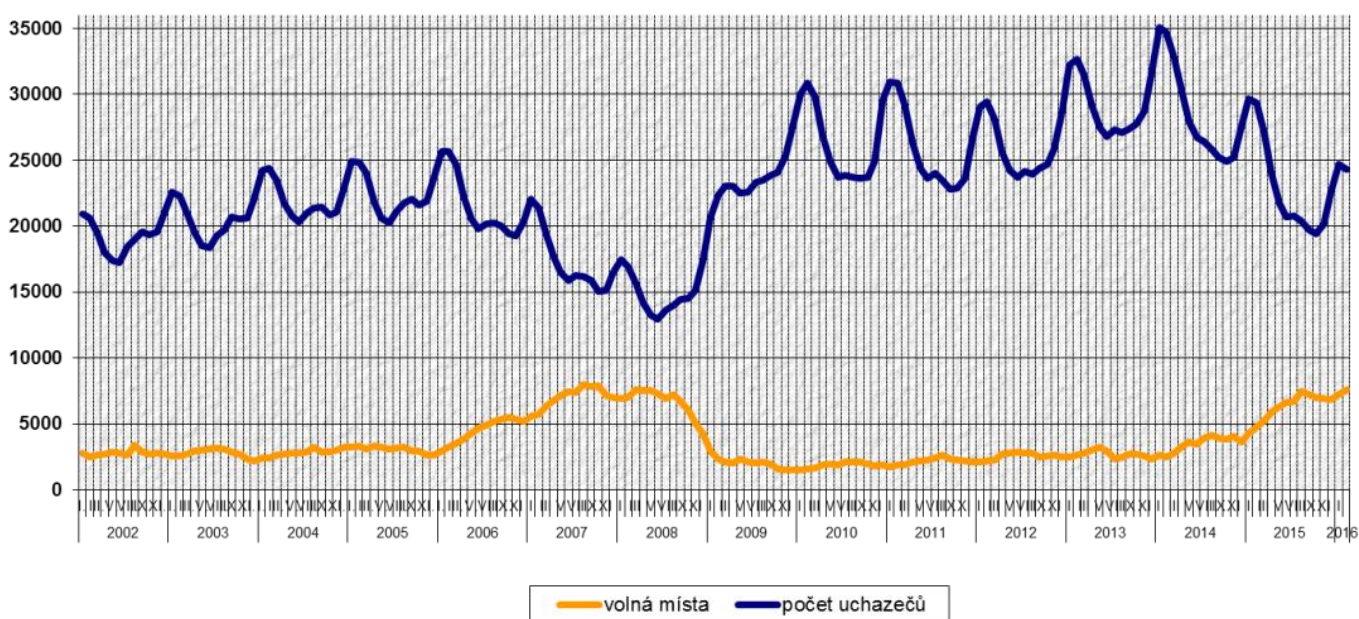
## 2. Vývoj podílu nezaměstnaných v Jihočeském kraji v období leden 2014 – únor 2016 v okresech Jihočeského kraje

Vývoj podílu nezaměstnanosti na počtu obyvatel  
v období leden 2015 – únor 2016  
v okresech Jihočeského kraje



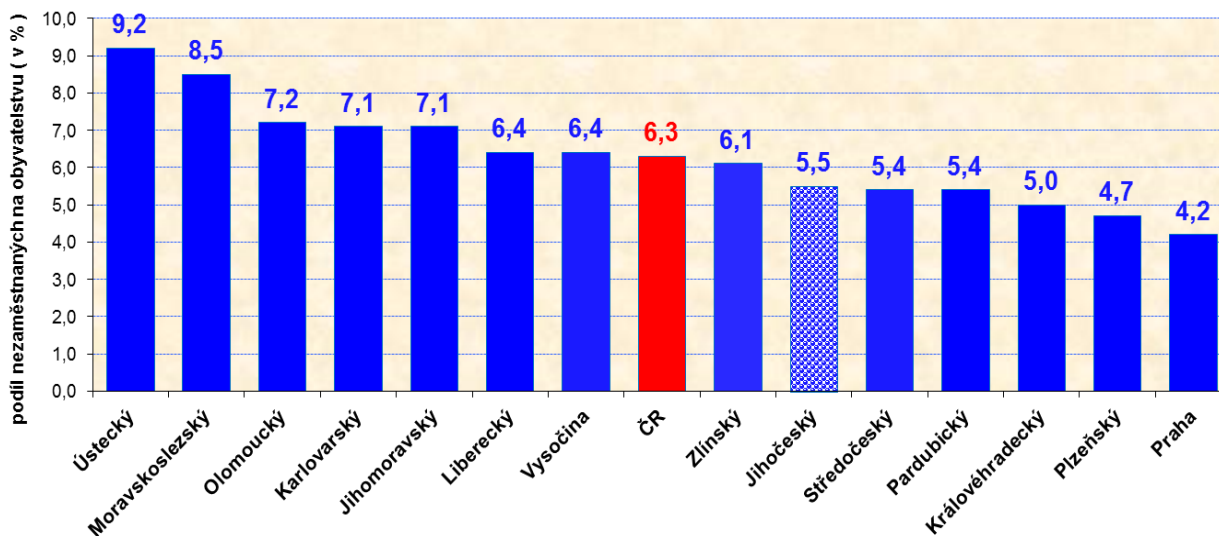
## 3. Vývoj počtu uchazečů a VPM v Jihočeském kraji v období leden 2002 – únor 2016

Vývoj počtu evidovaných uchazečů a volných míst  
v Jihočeském kraji v období leden 2002 – únor 2016



#### 4. Podíl nezaměstnaných osob v jednotlivých krajích ČR k 29.2.2016 v %

Podíl nezaměstnaných na počtu obyvatel v České republice  
a v krajích ČR k 29. únoru 2016



## 5. Setřídění okresů k 29.2.2016

SETŘÍDĚNÍ OKRESŮ k 29. února 2016						
	PNO v %		meziměs. přrůst/ úbytek nezam. v %		počet uchazečů na 1 VPM	
1	Most	11,5	Teplice	2,7	Karviná	20,5
2	Bruntál	11,4	Most	1,5	Ústí nad Labem	15,0
3	Karviná	11,0	Chomutov	0,3	Chomutov	14,5
4	Ústí nad Labem	10,4	Louny	-0,1	Most	11,7
5	Ostrava-město	10,1	Blansko	-0,1	Bruntál	11,7
6	Jeseník	10,0	Český Krumlov	-0,2	Hodonín	11,1
7	Znojmo	10,0	Pardubice	-0,5	Znojmo	10,9
8	Chomutov	9,6	Kolín	-0,5	Jeseník	10,0
9	Hodonín	9,1	Brno-město	-0,6	Sokolov	9,2
10	Děčín	9,1	Hodonín	-0,6	Opava	7,3
11	Sokolov	8,8	Karviná	-0,7	Děčín	7,0
12	Třebíč	8,5	Kladno	-0,7	Žďár nad Sázavou	6,5
13	Louny	8,3	Praha	-0,7	Náchod	6,4
14	Přerov	8,3	Karlovy Vary	-0,8	Třebíč	6,4
15	Příbram	8,1	Děčín	-0,8	Kladno	6,4
16	Český Krumlov	8,0	Tábor	-0,8	Kroměříž	5,9
17	Teplice	7,8	Olomouc	-0,9	Vyškov	5,9
18	Litoměřice	7,7	Mělník	-0,9	Jablonec nad Nisou	5,8
19	Brno-město	7,6	Strakonice	-1,0	Ostrava-město	5,7
20	Kolín	7,4	Náchod	-1,0	Litoměřice	5,6
21	Kroměříž	7,3	Litoměřice	-1,1	Blansko	5,6
22	Olomouc	7,2	Ústí nad Orlicí	-1,1	Šumperk	5,6
23	Vsetín	7,2	Ústí nad Labem	-1,1	Louny	5,3
24	Karlovy Vary	7,2	Liberec	-1,1	Kutná Hora	5,1
25	Liberec	7,1	Kroměříž	-1,1	Jihlava	5,1
26	Svitavy	7,1	Ostrava-město	-1,1	Břeclav	5,0
27	Šumperk	7,0	Příbram	-1,2	Brno-město	5,0
28	Opava	7,0	Rakovník	-1,2	Tábor	5,0
29	Mělník	7,0	Beroun	-1,2	Frydek-Místek	4,9
30	Kladno	6,9	Jablonec nad Nisou	-1,2	Teplice	4,9
31	Kutná Hora	6,8	Jihlava	-1,3	Příbram	4,8
32	Tábor	6,7	Šumperk	-1,3	Mělník	4,7
33	Semily	6,6	Přerov	-1,4	Jindřichův Hradec	4,7
34	Nymburk	6,6	Brno-venkov	-1,4	Strakonice	4,6
35	Břeclav	6,6	Jeseník	-1,4	Kolín	4,5
36	Žďár nad Sázavou	6,5	Znojmo	-1,4	Brno-venkov	4,5
37	Tachov	6,3	Uherské Hradiště	-1,6	Přerov	4,3
38	Strakonice	6,1	Žďár nad Sázavou	-1,6	Olomouc	4,2
39	Chrudim	6,0	Kutná Hora	-1,6	Havlíkův Brod	4,1
40	Jihlava	5,9	České Budějovice	-1,7	Karlovy Vary	4,0
41	Havlíkův Brod	5,9	Sokolov	-1,7	Hradec Králové	3,9
42	Rakovník	5,9	Frydek-Místek	-1,7	Trutnov	3,8
43	Jablonec nad Nisou	5,8	Vsetín	-1,8	Vsetín	3,8
44	Hradec Králové	5,7	Třebíč	-1,8	Svitavy	3,8
45	Blansko	5,7	Chrudim	-1,8	Semily	3,7
46	Frydek-Místek	5,6	Opava	-1,9	Benešov	3,7
47	Trutnov	5,6	Prostějov	-1,9	Chrudim	3,6
48	Česká Lípa	5,6	Zlín	-2,0	Jičín	3,5
49	Cheb	5,5	Semily	-2,0	Zlín	3,3
50	Uherské Hradiště	5,5	Pelhřimov	-2,0	Nymburk	3,2
51	Domažlice	5,4	Břeclav	-2,1	Liberec	3,2
52	Brno-venkov	5,3	Vyškov	-2,1	Český Krumlov	3,2
53	Náchod	5,2	Praha-východ	-2,2	Pelhřimov	3,0
54	Jindřichův Hradec	5,2	Hradec Králové	-2,2	Prostějov	3,0
55	Nový Jičín	5,1	Bruntál	-2,2	Praha-západ	2,9
56	Zlín	5,1	Svitavy	-2,3	Uherské Hradiště	2,9
57	Klatovy	5,1	Tachov	-2,3	Ústí nad Orlicí	2,6
58	Beroun	5,0	Nymburk	-2,3	Písek	2,6
59	Prostějov	4,9	Jindřichův Hradec	-2,3	Česká Lípa	2,6
60	Ústí nad Orlicí	4,9	Nový Jičín	-2,4	Rakovník	2,6
61	Vyškov	4,8	Prachatice	-2,6	Klatovy	2,5
62	Prachatice	4,8	Plzeň-město	-2,6	Plzeň-jih	2,5
63	Písek	4,8	Cheb	-2,6	České Budějovice	2,5
64	Plzeň-sever	4,4	Havlíkův Brod	-2,6	Nový Jičín	2,5
65	Pardubice	4,4	Plzeň-jih	-2,7	Plzeň-město	2,3
66	České Budějovice	4,3	Plzeň-sever	-2,9	Cheb	2,3
67	Pelhřimov	4,3	Domažlice	-3,1	Praha	2,2
68	Plzeň-město	4,2	Benešov	-3,1	Tachov	2,2
69	Plzeň-jih	4,2	Mladá Boleslav	-3,3	Beroun	1,9
70	Praha	4,2	Jičín	-3,6	Plzeň-sever	1,9
71	Jičín	4,1	Praha-západ	-3,6	Prachatice	1,9
72	Benešov	3,9	Klatovy	-3,7	Mladá Boleslav	1,8
73	Praha-západ	3,7	Trutnov	-3,8	Domažlice	1,8
74	Rokycany	3,6	Písek	-4,0	Pardubice	1,8
75	Mladá Boleslav	3,4	Česká Lípa	-4,2	Rokycany	1,7
76	Rychnov nad Kněžnou	2,8	Rokycany	-4,2	Rychnov nad Kněžnou	1,5
77	Praha-východ	2,6	Rychnov nad Kněžnou	-6,6	Praha-východ	1,2
	Celkem ČR	6,3	Celkem ČR	-1,3	Celkem ČR	4,0