



Úřad práce České republiky
krajská pobočka
v Českých Budějovicích

Měsíční statistická zpráva
prosinec 2013

Zpracoval: *Mgr. Jiří Beran, Mgr. Martina Kratochvílová*

http://portal.mpsv.cz/upcr/kp/jhc/statistiky/mesicni_statisticka_zprava_za_prosinec_2013.docx

Informace o nezaměstnanosti v Jihočeském kraji

k 31.12.2013

Oproti předchozímu měsíci k 31.12.2013 celkový počet uchazečů o zaměstnání vzrostl o 9,7 % na 31 551, počet hlášených volných pracovních míst poklesl o 7,9 % na 2 338 a podíl nezaměstnaných osob vzrostl na 7,1 %.

K 31.12.2013 evidoval Úřad práce ČR (ÚP ČR), Krajská pobočka v Českých Budějovicích celkem 31 551 uchazečů o zaměstnání. Jejich počet byl o 2 780 vyšší než na konci předchozího měsíce, ve srovnání se stejným obdobím minulého roku je vyšší o 2 814 osob. Z tohoto počtu bylo 30 565 dosažitelných uchazečů o zaměstnání (z toho 30 544 ve věku 15 – 64 let). Bylo to o 2 927 více než na konci předchozího měsíce. Ve srovnání se stejným obdobím minulého roku byl jejich počet vyšší o 2 802.

V průběhu měsíce bylo nově zaevidováno 4 382 osob. Ve srovnání s minulým měsícem to bylo více o 990 osob a v porovnání se stejným obdobím předchozího roku méně o 62 osob.

Z evidence během měsíce odešlo celkem 1 602 uchazečů (ukončená evidence, vyřazení uchazeči). Bylo to o 751 osob méně než v předchozím měsíci a o 58 osob více než ve stejném měsíci minulého roku. Do zaměstnání z nich ve sledovaném měsíci nastoupilo 920, tj. o 64 méně než v předchozím měsíci a o 90 více než ve stejném měsíci minulého roku, 172 uchazečů o zaměstnání bylo umístěno prostřednictvím úřadu práce tj. o 49 více než v předchozím měsíci a o 52 více než ve stejném období minulého roku, 682 uchazečů bylo vyřazeno bez umístění.

Ve všech okresech Jihočeského kraje byl zaznamenán nárůst podílu nezaměstnaných. Meziměsíční nárůst nezaměstnaných byl největší v okresech Jindřichův Hradec (+1,3 procentního bodu) a Prachatice (+1,1 procentního bodu).

Ke konci měsíce bylo evidováno na ÚP ČR, Krajské pobočce v Českých Budějovicích 15 439 žen. Jejich podíl na celkovém počtu uchazečů činil 48,9 %. V evidenci bylo 3 804 osob se zdravotním postižením, což představovalo 12,1 % z celkového počtu nezaměstnaných.

Ke konci tohoto měsíce bylo evidováno 2 181 absolventů škol všech stupňů vzdělání a mladistvých, jejich počet klesl ve srovnání s předchozím měsícem o 18 osob a ve srovnání se stejným měsícem minulého roku byl vyšší o 157 osob. Na celkové nezaměstnanosti se podíleli 6,9 %.

Podporu v nezaměstnanosti pobíralo 7 527 uchazečů o zaměstnání, tj. 23,9 % všech uchazečů vedených v evidenci.

Podíl nezaměstnaných osob, tj. počet dosažitelných uchazečů o zaměstnání ve věku 15 - 64 let k obyvatelstvu stejného věku, vzrostl k 31.12.2013 na 7,1 %.

Podíl nezaměstnaných stejný nebo vyšší než republikový průměr vykázaly 2 okresy – Český Krumlov (9,7 %) a Strakonice (8,2 %). Nejnižší podíl nezaměstnaných byl zaznamenán v okrese České Budějovice (5,8 %).

Podíl nezaměstnaných žen vzrostl na 7,0 %, podíl nezaměstnaných mužů vzrostl na 7,2 %.

Kraj evidoval k 31.12.2013 celkem 2 338 volných pracovních míst. Jejich počet byl o 200 nižší než v předchozím měsíci a o 112 nižší než ve stejném měsíci minulého roku. Na jedno volné pracovní místo připadalo v průměru 13,5 uchazeče, z toho nejvíce v okresech Jindřichův Hradec (23,7) a Tábor (20,9). Z celkového počtu nahlášených volných míst bylo 376 vhodných pro osoby se zdravotním postižením (OZP), na jedno volné pracovní místo připadalo 10,1 OZP. Volných pracovních míst pro absolventy a mladistvé bylo registrováno 627, na jedno volné místo připadalo 3,5 uchazečů této kategorie.

V rámci aktivní politiky zaměstnanosti (APZ) bylo od počátku roku do 31.12.2013 prostřednictvím příspěvků v rámci APZ podpořeno 3 221 uchazečů (viz tab. č. 2).

Prostřednictvím SÚPM – SVČ byly v tomto měsíci podpořeny obory činnosti převážně v oblasti služeb.

Informace o vývoji nezaměstnanosti v ČR v elektronické formě jsou zveřejněny na internetové adrese <http://portal.mpsv.cz/upcr/kp/jhc/statistiky>

1. Základní charakteristika vývoje nezaměstnanosti a volných pracovních míst v Jihočeském kraji

Tabulka č. 1 - Vývoj nezaměstnanosti

ukazatel (celkový počet)		stav k 31.12.2012	stav k 30.11.2013	stav k 31.12.2013
evidovaní uchazeči o zaměstnání		28 767	28 771	31 551
- z toho	ženy	14 126	15 064	15 439
	absolventi a mladiství	2 024	2 199	2 181
	uchazeči se zdravotním postižením	3 758	3 705	3 804
uchazeči s nárokem na PvN		6 581	6 449	7 527
podíl nezaměstnaných osob v % ¹⁾		6,4	6,4	7,1
volná pracovní místa		2 450	2 538	2 338
počet uchazečů na 1 volné pracovní místo		11,7	11,3	13,5

1) od ledna 2013 nový ukazatel registrované nezaměstnanosti (zpětně dopočítán až do ledna 2005, zveřejňován již ve IV. čtvrtletí 2012)

Tabulka č. 2 - Tok nezaměstnanosti

ukazatel (celkový počet)	stav k 31.12.2012	stav k 30.11.2013	stav k 31.12.2013
nově evidovaní uchazeči o zaměstnání - ve sled. měsíci	4 444	3 392	4 382
uchazeči s ukonč. evidencí a vyřazení - ve sled. měsíci	1 544	2 353	1 602
- z toho umístění celkem	830	984	920
- z toho umístění úřadem práce	120	123	172

2. Aktivní politika zaměstnanosti v Jihočeském kraji

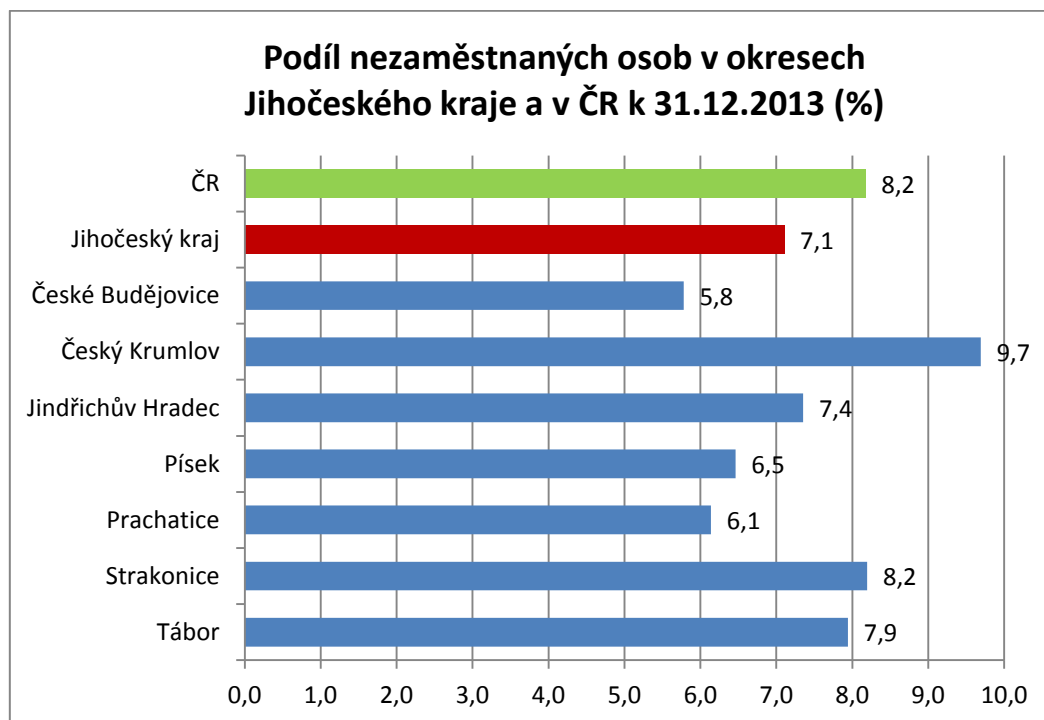
Tabulka č. 3 – Uchazeči podpoření v rámci APZ a rekvalifikace uchazečů a zájemců o zaměstnání

ukazatel (celkový počet)	stav na konci sled. měsíce k 31.12.2012	stav na konci sled. měsíce k 31.12.2013	stav od počátku roku k	
			31.12.2012	31.12.2013
Uchazeči podpoření v rámci APZ				
veřejně prospěšné práce (VPP)	169	240	280	408
ESF - VPP ¹⁾	224	330	516	841
společensky účelná prac. místa (SÚPM)	203	334	247	735
ESF - SÚPM ¹⁾	157	455	280	795
SÚPM - samostatně výděleč. činnost (SVČ)	234	165	119	160
chrán. prac. místa - SVČ osob se ZP	7	3	4	0
projekty ESF OP LZZ – cílené programy	15	197	45	282
uchazeči podpoření v rámci APZ celkem	1 009	1 724	1 491	3 221
rekvalifikace uchazečů a zájemců o zaměstnání				
uchazeči a zájemci zařazení do rekvalifikací vč. ESF	6	82	1653	3198
uchazeči a zájemci, kteří zahájili zvolenou rekvalifikaci vč. ESF	20	55	307	446

1) spolufinancováno převážně z Evropského sociálního fondu

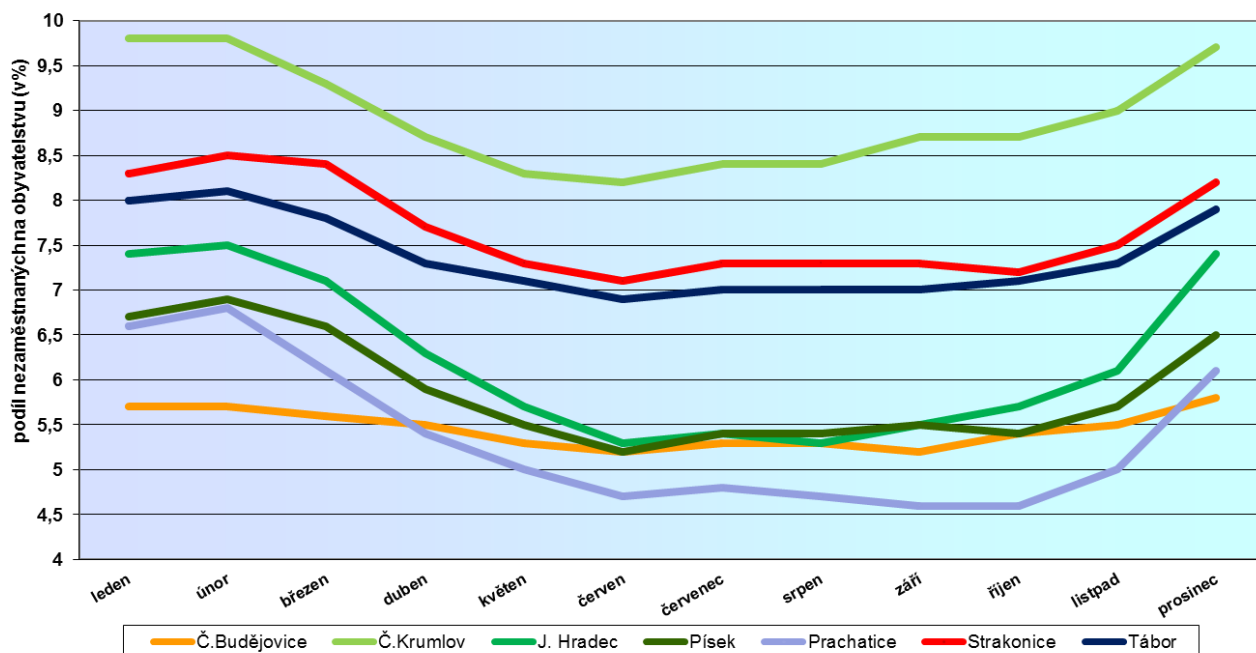
GRAFY

1. Podíl nezaměstnaných osob v okresech Jihočeského kraje a v ČR k 31.12.2013



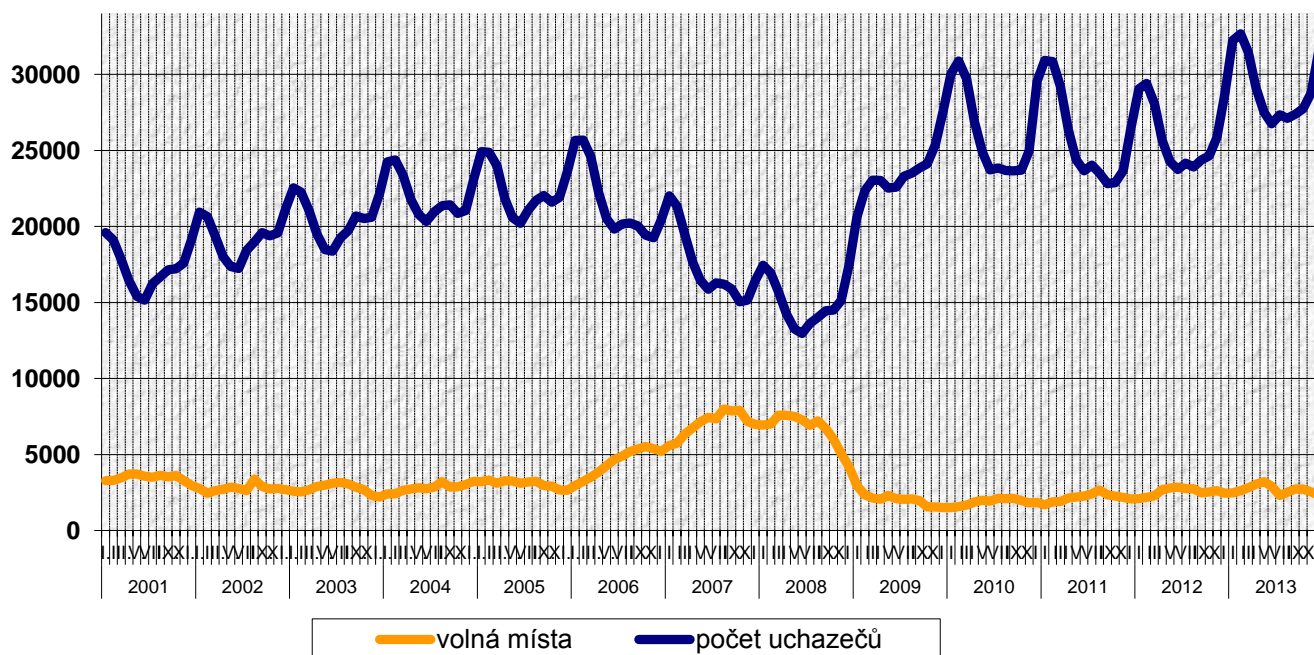
2. Vývoj podílu nezaměstnaných v Jihočeském kraji v roce 2013

Vývoj podílu nezaměstnaných na počtu obyvatel v roce 2013 v okresech Jihočeského kraje

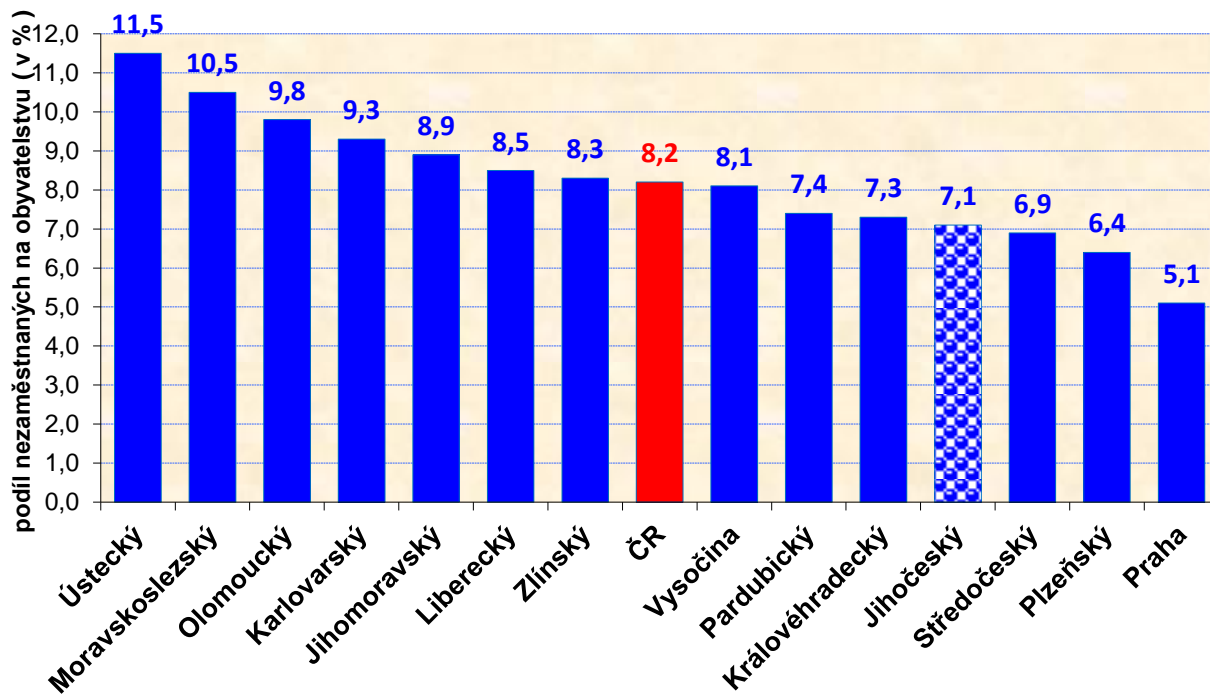


3. Vývoj počtu uchazečů a VPM v Jihočeském kraji v letech 2001-2013

Vývoj počtu evidovaných uchazečů a volných míst v Jihočeském kraji v období leden 2001 – prosinec 2013



4. Podíl nezaměstnaných osob v jednotlivých krajích ČR k 31.12.2013 v %



5. Setřídění okresů k 31.12.2013

SETŘÍDĚNÍ OKRESŮ k 31. prosinci 2013						
	podíl nezam. v %		mezimés. přírůst./ úbytek nezam. v %		počet uchazečů na 1 VPM	
1	Bruntál	14,3	Prachatice	20,8	Karviná	80,9
2	Most	13,5	Jindřichův Hradec	19,4	Bruntál	66,7
3	Ústí nad Labem	12,7	Pelhřimov	17,1	Brno-město	57,9
4	Karviná	12,5	Chrudim	15,1	Hodonín	50,2
5	Chomutov	11,9	Svitavy	13,9	Jeseník	49,6
6	Jeseník	11,9	Břeclav	12,6	Olomouc	48,5
7	Hodonín	11,8	Klatovy	12,5	Ústí nad Labem	46,6
8	Ostrava-město	11,6	Havlíčkův Brod	12,3	Přerov	46,0
9	Znojmo	11,4	Třebíč	12,2	Ostrava-město	41,6
10	Děčín	11,2	Písek	12,0	Šumperk	40,8
11	Sokolov	11,1	Žďár nad Sázavou	12,0	Chomutov	40,1
12	Louny	10,9	Znojmo	11,7	Děčín	37,2
13	Přerov	10,7	Hodonín	11,2	Opava	36,5
14	Třebíč	10,5	Opava	11,1	Třebíč	36,2
15	Šumperk	10,4	Jihlava	10,0	Svitavy	34,0
16	Teplice	10,2	Tachov	10,0	Rychnov nad Kněžnou	33,4
17	Litoměřice	9,8	Jeseník	9,9	Znojmo	30,6
18	Český Krumlov	9,7	Vsetín	9,8	Náchod	28,3
19	Vsetín	9,7	Přerov	9,8	Vsetín	28,1
20	Příbram	9,5	Jičín	9,7	Kladno	27,6
21	Kolín	9,4	Rychnov nad Kněžnou	9,2	Hradec Králové	27,0
22	Svitavy	9,3	Bruntál	9,0	Kolín	26,6
23	Karlovy Vary	9,2	Náchod	8,9	Most	25,8
24	Olomouc	9,2	Strakonice	8,4	Břeclav	25,3
25	Česká Lípa	9,1	Uherské Hradiště	8,2	Žďár nad Sázavou	24,5
26	Kroměříž	9,1	Tábor	8,1	Kroměříž	23,8
27	Břeclav	9,1	Nový Jičín	8,0	Jindřichův Hradec	23,7
28	Trutnov	9,0	Kutná Hora	8,0	Litoměřice	23,2
29	Opava	9,0	Šumperk	7,8	Uherské Hradiště	23,0
30	Kutná Hora	8,8	Vyškov	7,7	Havlíčkův Brod	23,0
31	Brno-město	8,7	Příbram	7,4	Frydek-Místek	22,6
32	Semily	8,7	Prostějov	7,3	Prostějov	21,7
33	Nymburk	8,6	Plzeň-sever	6,9	Tábor	20,9
34	Tachov	8,5	Ústí nad Orlicí	6,7	Nový Jičín	20,9
35	Liberec	8,5	Kroměříž	6,7	Brno-venkov	20,9
36	Kladno	8,4	Benešov	6,7	Sokolov	20,8
37	Žďár nad Sázavou	8,4	Rokycany	6,7	Teplice	20,6
38	Chrudim	8,4	Český Krumlov	6,5	Mělník	20,3
39	Prostějov	8,3	Kolín	6,4	Jičín	19,4
40	Strakonice	8,2	Zlín	6,3	Strakonice	19,2
41	Mělník	8,2	Olomouc	6,2	Český Krumlov	19,2
42	Nový Jičín	8,1	Plzeň-jih	6,1	Kutná Hora	19,1
43	Rakovník	8,0	Hradec Králové	6,0	Blansko	18,9
44	Tábor	7,9	Blansko	6,0	Pelhřimov	18,0
45	Uherské Hradiště	7,8	Rakovník	5,9	Louny	17,9
46	Cheb	7,7	Frydek-Místek	5,7	Vyškov	17,8
47	Blansko	7,6	Litoměřice	5,5	Jihlava	17,1
48	Frydek-Místek	7,6	Nymburk	5,3	Rakovník	16,6
49	Jablonec nad Nisou	7,5	Brno-venkov	4,9	Česká Lípa	16,2
50	Hradec Králové	7,4	Domažlice	4,6	Karlovy Vary	14,7
51	Jihlava	7,4	Pardubice	4,6	Příbram	14,3
52	Jindřichův Hradec	7,4	Česká Lípa	4,3	Trutnov	13,9
53	Zlín	7,3	České Budějovice	4,3	Jablonec nad Nisou	13,9
54	Havlíčkův Brod	7,3	Semily	4,1	Beroun	13,5
55	Vyškov	7,3	Louny	4,0	Chrudim	13,0
56	Klatovy	7,3	Beroun	3,9	Benešov	12,7
57	Brno-venkov	7,1	Praha-západ	3,8	Nymburk	12,6
58	Ústí nad Orlicí	7,0	Děčín	3,7	Cheb	11,7
59	Náchod	6,9	Trutnov	3,7	Klatovy	11,4
60	Beroun	6,8	Praha-východ	3,4	Plzeň-jih	10,8
61	Písek	6,5	Cheb	3,3	Praha-západ	10,8
62	Jičín	6,4	Mělník	3,3	Semily	10,5
63	Domažlice	6,4	Liberec	3,2	Plzeň-město	10,4
64	Plzeň-město	6,1	Karlovy Vary	3,1	Tachov	10,1
65	Prachatice	6,1	Jablonec nad Nisou	2,6	Plzeň-sever	9,8
66	Pardubice	6,1	Sokolov	2,3	Praha-východ	9,6
67	Plzeň-sever	6,1	Kladno	2,2	Mladá Boleslav	9,5
68	Rychnov nad Kněžnou	5,9	Ostrava-město	2,1	Rokycany	9,3
69	České Budějovice	5,8	Brno-město	2,1	České Budějovice	9,2
70	Benešov	5,7	Karviná	2,0	Prachatice	9,2
71	Pelhřimov	5,6	Chomutov	1,8	Písek	8,8
72	Rokycany	5,5	Mladá Boleslav	1,5	Pardubice	8,5
73	Plzeň-jih	5,5	Most	0,8	Zlín	7,8
74	Praha	5,1	Plzeň-město	0,7	Domažlice	7,6
75	Mladá Boleslav	4,7	Praha	0,6	Ústí nad Orlicí	7,4
76	Praha-západ	4,3	Ústí nad Labem	0,2	Liberec	7,3
77	Praha-východ	3,5	Teplice	-0,2	Praha	6,2
	Celkem ČR	8,2	Celkem ČR	5,6	Celkem ČR	17,0