



Úřad práce ČR

Krajská pobočka Úřadu práce ČR v Hradci Králové

Měsíční statistická zpráva

září 2019

Zprávu předkládá:

Ing. Blanka Švorcová

Vedoucí oddělení metodiky

http://portal.mpsv.cz/upcr/kp/hkk/informace_z_useku_up/trh_prace/nezamestnanost_v_cislech

Hradec Králové 2019



Informace o nezaměstnanosti v Královéhradeckém kraji k 30. 9. 2019

V tomto měsíci celkový počet uchazečů o zaměstnání vzrostl o 0,1 % na 8 219, počet hlášených volných pracovních míst vzrostl o 0,7 % na 14 579 a podíl nezaměstnaných osob setrval na 2,1 %.

K 30. 9. 2019 evidoval ÚP ČR - krajská pobočka v Hradci Králové celkem 8 219 uchazečů o zaměstnání. Jejich počet byl o 6 vyšší než na konci předchozího měsíce, ve srovnání se stejným obdobím minulého roku je nižší o 178 osob. Z tohoto počtu bylo 7 398 dosažitelných uchazečů o zaměstnání ve věku 15 – 64 let. Bylo to o 15 méně než na konci předchozího měsíce. Ve srovnání se stejným obdobím minulého roku byl jejich počet nižší o 138 osob.

V průběhu měsíce bylo nově zaevidováno 2 355 osob. Ve srovnání s minulým měsícem to bylo více o 770 osob a v porovnání se stejným obdobím předchozího roku více o 275 osob.

Z evidence během měsíce odešlo celkem 2 349 uchazečů (ukončená evidence, vyřazení uchazeči). Bylo to o 868 osob více než v předchozím měsíci a o 30 osob méně než ve stejném měsíci minulého roku. Do zaměstnání z nich ve sledovaném měsíci nastoupilo 1 617, tj. o 699 více než v předchozím měsíci a o 22 méně než ve stejném měsíci minulého roku, 253 uchazečů o zaměstnání bylo umístěno prostřednictvím úřadu práce tj. o 79 více než v předchozím měsíci a o 31 více než ve stejném období minulého roku, 732 uchazečů bylo vyřazeno bez umístění.

Meziměsíční pokles byl zaznamenán ve třech okresech, největší v okresech Hradec Králové (-2,4 %), Jičín (-1,9) a Rychnov nad Kněžnou (-0,6 %). Meziměsíční nárůst nezaměstnaných byl zaznamenán ve dvou okresech, největší v okresech Trutnov (3,3 %) a Náchod (1,9 %).

Ke konci měsíce bylo evidováno na ÚP ČR - Krajské pobočce v Hradci Králové 4 453 žen. Jejich podíl na celkovém počtu uchazečů činil 54,2 %. V evidenci bylo 1 542 osob se zdravotním postižením, což představovalo 18,8 % z celkového počtu nezaměstnaných.



Ke konci tohoto měsíce bylo evidováno 656 absolventů škol všech stupňů vzdělání a mladistvých, jejich počet vzrostl ve srovnání s předchozím měsícem o 213 osob a ve srovnání se stejným měsícem minulého roku byl nižší o 11 osob. Na celkové nezaměstnanosti se podíleli 8 %.

Podporu v nezaměstnanosti pobíralo 3 335 uchazečů o zaměstnání, tj. 40,6 % všech uchazečů vedených v evidenci.

Podíl nezaměstnaných osob, tj. počet dosažitelných uchazečů o zaměstnání ve věku 15 - 64 let k obyvatelstvu stejného věku k 30. 9. 2019 meziměsíčně setrval na 2,1 %.

Všechny okresy vykázaly podíl nezaměstnaných nižší než republikový průměr. Nejnižší byl v okresech Rychnov nad Kněžnou (1,3 %), Jičín (1,8 %) a Trutnov (2,3 %). Nejvyšší podíl nezaměstnaných byl zaznamenán v okrese Náchod (2,5 %) a Hradec Králové (2,4 %).

Podíl nezaměstnaných žen poklesl na 2,4 %, podíl nezaměstnaných mužů vzrostl na 1,9 %.

Kraj evidoval k 30. 9. 2019 celkem 14 579 volných pracovních míst. Jejich počet byl o 104 vyšší, než v předchozím měsíci a o 1 561 vyšší než ve stejném měsíci minulého roku. Na jedno volné pracovní místo připadalo v průměru 0,6 uchazeče, z toho nejvíce v okresech Trutnov (1), Náchod (0,8) a Hradec Králové (0,6). Z celkového počtu nahlášených volných pracovních míst bylo 649 vhodných pro osoby se zdravotním postižením (OZP), na jedno volné pracovní místo připadalo 2,4 OZP. Volných pracovních míst pro absolventy a mladistvé bylo registrováno 3 710, na jedno volné pracovní místo připadalo 0,2 uchazečů této kategorie. Z celkového počtu volných pracovních míst bylo 3 377 míst bez příznaku „pro cizince“. Na dalších 11 202 pozic pak mohli zaměstnavatelé přijímat také pracovníky ze zahraničí.

V rámci aktivní politiky zaměstnanosti (APZ) bylo od počátku roku prostřednictvím příspěvků APZ podpořeno 1 029 osob, z toho bylo do rekvalifikačních kurzů zařazeno 181 osob.

V září 2019 nebyl podpořen žádný záměr vykonávat činnost osoby samostatně výdělečně činné prostřednictvím SÚPM – SVČ.

Informace o vývoji nezaměstnanosti v ČR v elektronické formě jsou zveřejněny na internetové adrese <http://portal.mpsv.cz/sz/stat>.



1. Základní charakteristika vývoje nezaměstnanosti a volných pracovních míst v Královéhradeckém kraji

Tabulka č. 1 - Vývoj nezaměstnanosti

ukazatel (celkový počet)		stav k		
		září 2018	srpen 2019	září 2019
evidovaní uchazeči o zaměstnání		8 397	8 213	8 219
z toho	ženy	4 582	4 632	4 453
	absolventi a mladiství	667	443	656
	uchazeči se zdravotním postižením	1 673	1 607	1 542
uchazeči s nárokem na Pvn		3 121	3 717	3 335
podíl nezaměstnaných osob v %		2,2	2,1	2,1
volná pracovní místa		13 018	14 475	14 579
počet uchazečů na 1 volné pracovní místo		0,6	0,6	0,6

Tabulka č. 2 - Tok nezaměstnanosti

ukazatel	počet uchazečů ve sledovaném měsíci		
	září 2018	srpen 2019	září 2019
nově evidovaní uchazeči o zaměstnání - ve sled. měsíci	2 080	1 585	2 355
uchazeči s ukonč. evidencí a vyřazení - ve sled. měsíci	2 379	1 481	2 349
- z toho umístění celkem	1 639	918	1 617
- z toho umístění úřadem práce	222	174	253

Tabulka č. 3 – Nezaměstnanost v okresech k 30. 9. 2019

okres	počet nezaměstnaných		volná pracovní místa	počet uchazečů na 1 VPM	podíl nezaměstnaných osob v %
	celkem	z toho ženy			
Hradec Králové	2 773	1 539	4 916	0,6	2,4
Jičín	1 003	534	2 645	0,4	1,8
Náchod	1 892	986	2 421	0,8	2,5
Rychnov nad Kněžnou	694	407	2 739	0,3	1,3
Trutnov	1 857	987	1 858	1,0	2,3
Královéhradecký kraj	8 219	4 453	14 579	0,6	2,1
Česká republika	201 907	109 012	345 354	0,6	2,7



2. Vybrané nástroje aktivní politiky zaměstnanosti v Královéhradeckém kraji

Tabulka č. 4 – Osoby podpořené v rámci APZ a rekvalifikace uchazečů a zájemců o zaměstnání

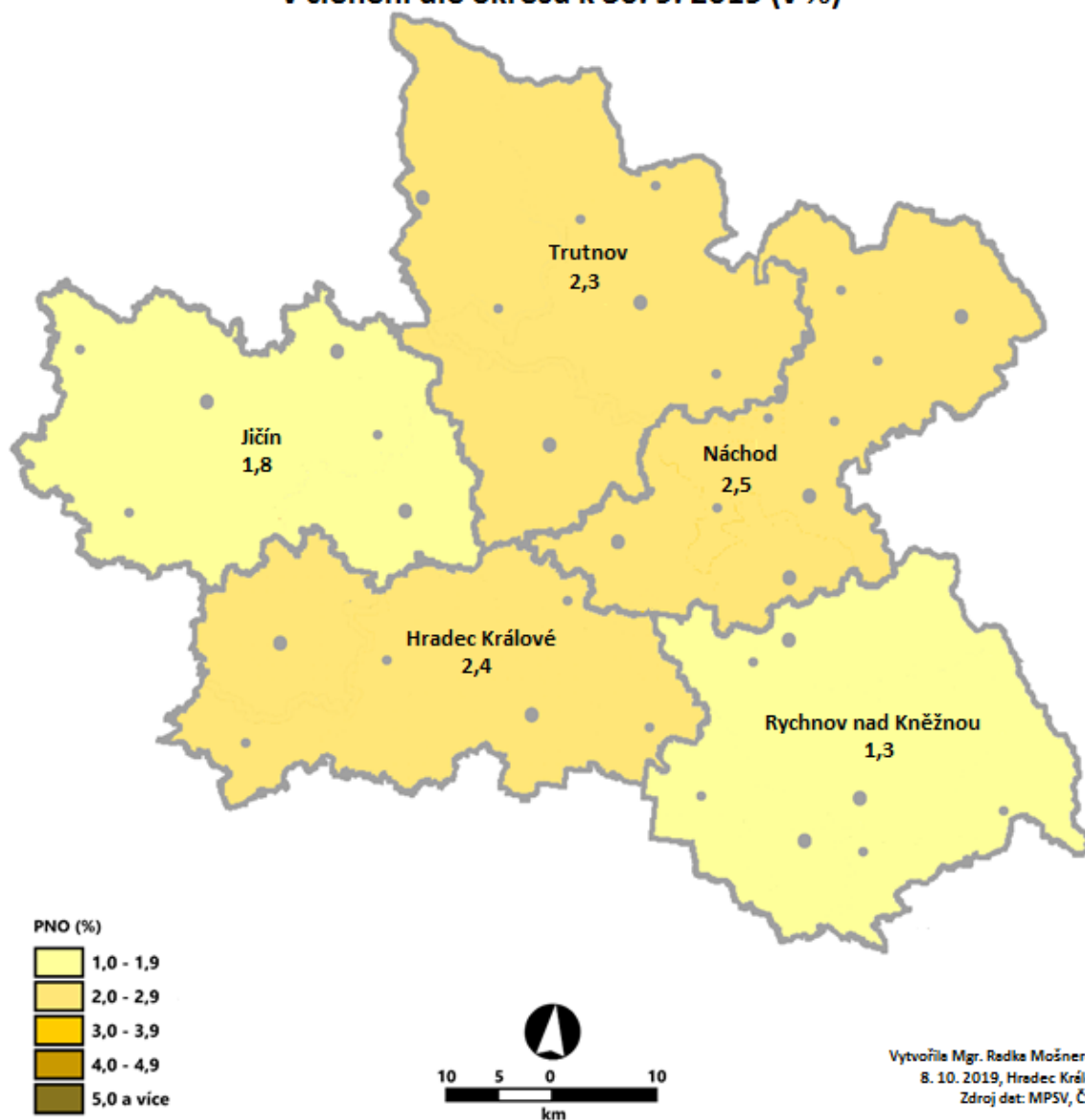
ukazatel (celkový počet)	stav k		celkem od počátku roku	
	30. 9. 2018	30. 9. 2019	30. 9. 2018	30. 9. 2019
osoby podpořené v rámci APZ				
veřejně prospěšné práce (VPP)	273	373	101	611
veřejně prospěšné práce (VPP) - ESF ¹⁾	424	33	466	27
společensky účelná prac. místa (SÚPM)	36	7	32	51
společensky účelná prac. místa (SÚPM) - ESF ¹⁾	244	132	263	110
SÚPM - samostatně výděleč. činnost (SVČ)	23	14	13	4
SÚPM - samostatně výděleč. činnost (SVČ) - ESF ¹⁾	0	0	0	0
zřízení pracovního místa pro OZP (bez SVČ)	95	7	24	4
zřízení pracovního místa pro OZP - SVČ	1	1	0	0
ostatní nástroje APZ	23	19	33	41
rekvalifikace uchazečů a zájemců o zaměstnání				
uchazeči a zájemci zařazení do rekvalifikací	0	0	1	0
uchazeči a zájemci zařazení do rekvalifikací - ESF ¹⁾	0	12	76	78
uchazeči a zájemci, kteří zahájili zvolenou rekvalifikaci	0	0	0	0
uchazeči a zájemci, kteří zahájili zvolenou rekvalifikaci - ESF ¹⁾	9	8	110	103
Osoby podpořené v rámci APZ celkem	1128	606	1119	1029

1) financováno převážně z Evropského sociálního fondu

Podrobnější statistické údaje o nástrojích APZ naleznete na stránkách Integrovaného portálu MPSV, v měsíčních statistikách nezaměstnanosti <http://portal.mpsv.cz/sz/stat/nz/mes>

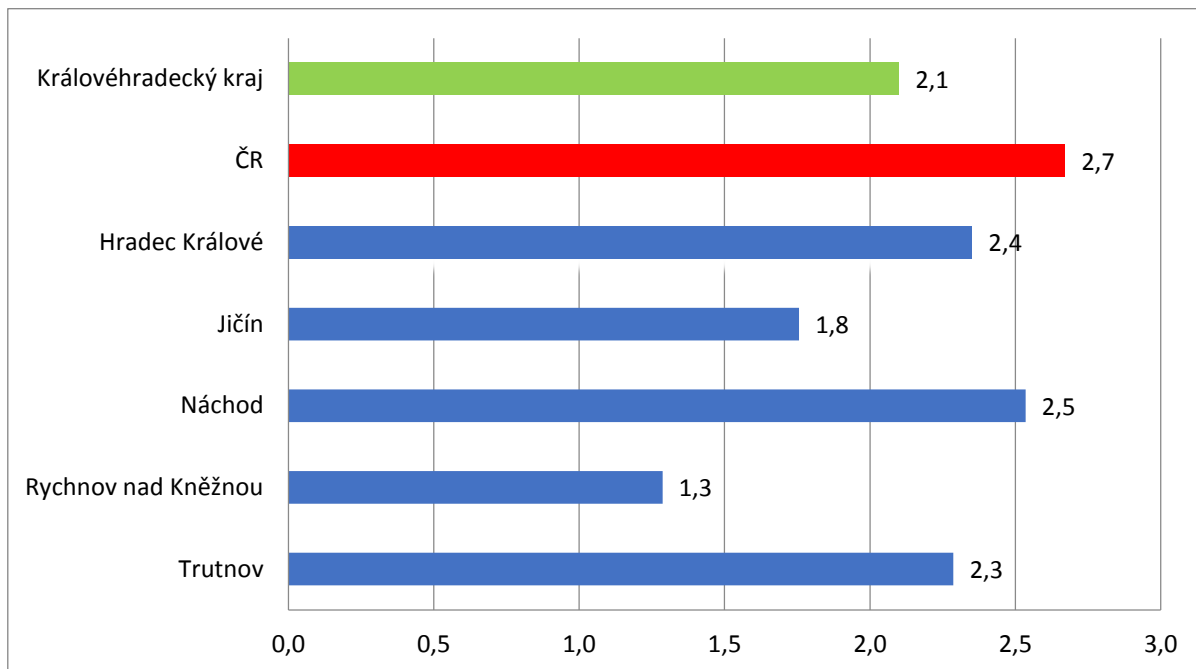
3. MAPA – ArcView - Podíl nezaměstnaných v okresech kraje (mapa kraje)

PODÍL NEZAMĚSTNANÝCH OSOB V KRÁLOVÉHRADECKÉM KRAJI v členění dle okresů k 30. 9. 2019 (v %)

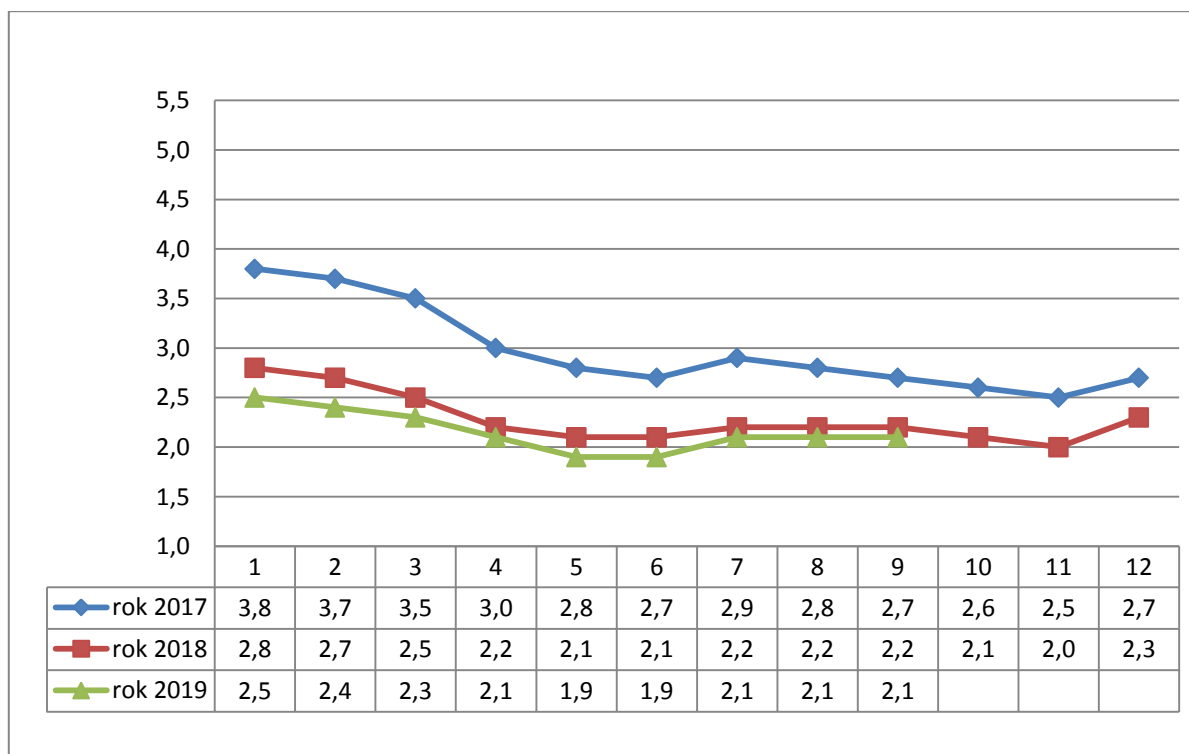


4. GRAFY

Graf č. 1 - Podíl nezaměstnaných osob v okresech Královéhradeckého kraje a v ČR k 30. 9. 2019 v %

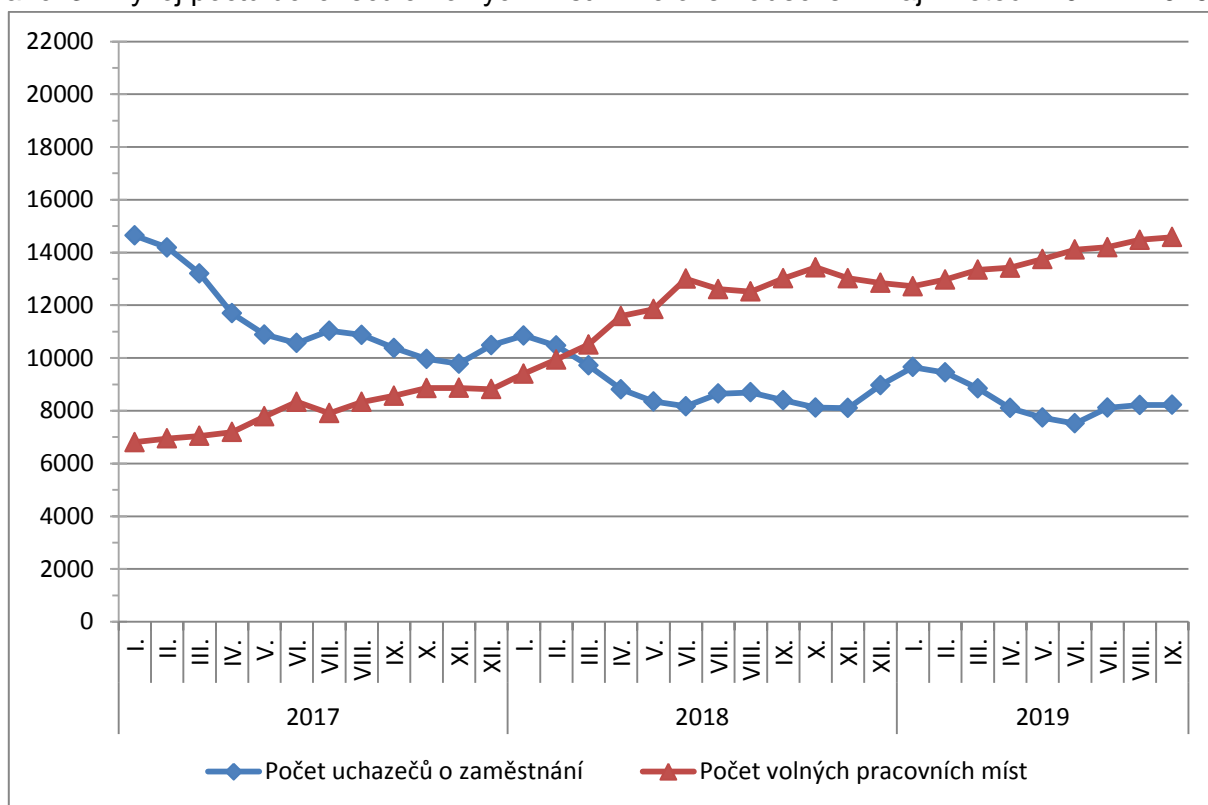


Graf č. 2 - Vývoj podílu nezaměstnaných v Královéhradeckém kraji v letech 2017 – 2019 v %

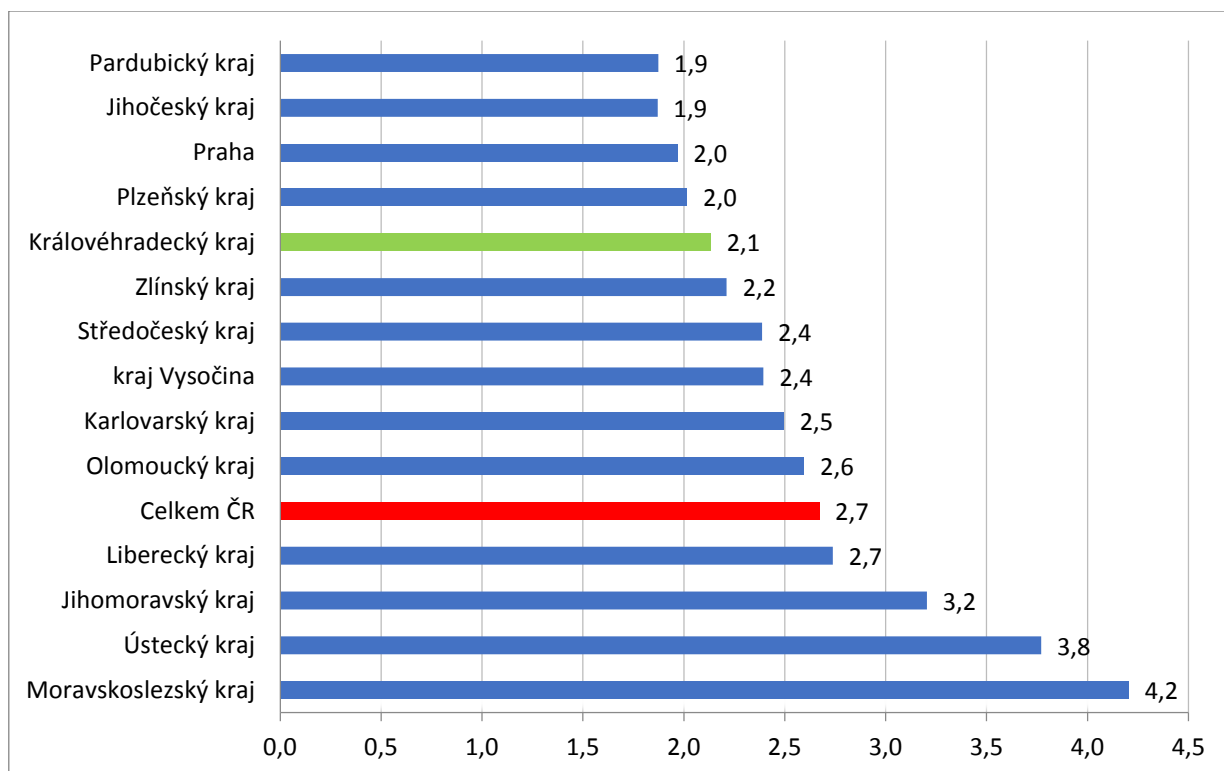




Graf č. 3 - Vývoj počtu uchazečů a volných míst v Královéhradeckém kraji v letech 2017 – 2019



Graf č. 4 - Podíl nezaměstnaných osob v jednotlivých krajích ČR k 30. 9. 2019 v %





5. Tabulka seříděných okresů k 30. 9. 2019 (z celorepublikové statistiky)

SEŘÍDĚNÍ OKRESŮ k 30. září 2019						
	PNO v %		meziměs. přírůst./ úbytek nezam. v %		počet uchazečů na 1 VPM	
1	Karviná	6,6	Blansko	4,6	Karviná	5,4
2	Ostrava-město	5,0	Trutnov	3,3	Sokolov	2,7
3	Chomutov	4,9	Mělník	3,1	Jeseník	2,4
4	Most	4,6	Český Krumlov	2,4	Ústí nad Labem	2,3
5	Bruntál	4,5	Jindřichův Hradec	2,4	Hodonín	2,2
6	Louny	4,3	Tachov	2,2	Blansko	2,1
7	Znojmo	4,1	Ústí nad Orlicí	2,1	Bruntál	2,1
8	Hodonín	4,0	Náchod	1,9	Znojmo	2,0
9	Ústí nad Labem	3,9	Chomutov	1,8	Most	1,9
10	Brno-město	3,8	Frýdek-Místek	1,6	Frýdek-Místek	1,7
11	Děčín	3,7	Vyškov	1,6	Děčín	1,7
12	Sokolov	3,7	Přerov	1,3	Ostrava-město	1,7
13	Kolín	3,4	Cheb	1,3	Šumperk	1,5
14	Kladno	3,4	Vsetín	1,1	Opava	1,5
15	Příbram	3,1	Olomouc	1,1	Přerov	1,5
16	Jeseník	3,1	Karlovy Vary	1,1	Litoměřice	1,5
17	Nymburk	3,1	Klatovy	1,0	Žďár nad Sázavou	1,4
18	Přerov	3,1	Mladá Boleslav	0,8	Jablonec nad Nisou	1,3
19	Šumperk	3,1	Uherské Hradiště	0,6	Třebíč	1,3
20	Liberec	2,9	Beroun	0,5	Louny	1,3
21	Mělník	2,9	Nový Jičín	0,4	Kroměříž	1,2
22	Semily	2,9	Kolín	0,3	Břeclav	1,2
23	Kutná Hora	2,9	Louny	0,3	Kolín	1,1
24	Třebíč	2,8	Kroměříž	0,2	Havlíčkův Brod	1,1
25	Jablonec nad Nisou	2,8	Pardubice	0,1	Nový Jičín	1,0
26	Nový Jičín	2,7	Plzeň-jih	0,0	Olomouc	1,0
27	Frýdek-Místek	2,7	Karviná	-0,2	Kladno	1,0
28	Český Krumlov	2,6	Šumperk	-0,2	Trutnov	1,0
29	Vsetín	2,6	Havlíčkův Brod	-0,2	Brno-město	1,0
30	Žďár nad Sázavou	2,6	Kladno	-0,2	Teplice	0,9
31	Teplice	2,6	Břeclav	-0,3	Rakovník	0,9
32	Břeclav	2,6	Znojmo	-0,3	Chomutov	0,9
33	Jihlava	2,6	Opava	-0,3	Strakonice	0,8
34	Náchod	2,5	Prachatice	-0,3	Náchod	0,8
35	Litoměřice	2,5	Benešov	-0,5	Kutná Hora	0,8
36	Tachov	2,5	Rychnov nad Kněžnou	-0,6	Příbram	0,8
37	Tábor	2,5	Děčín	-0,7	Česká Lípa	0,8
38	Beroun	2,5	Kutná Hora	-1,0	Jihlava	0,7
39	Brno-venkov	2,4	Písek	-1,0	Uherské Hradiště	0,7
40	Kroměříž	2,4	Česká Lípa	-1,1	Vyškov	0,7
41	Blansko	2,4	Sokolov	-1,1	Liberec	0,7
42	Rakovník	2,4	Chrudim	-1,2	Vsetín	0,7
43	Hradec Králové	2,4	Příbram	-1,4	Semily	0,7
44	Olomouc	2,3	Rakovník	-1,4	Jindřichův Hradec	0,6
45	Rokycany	2,3	Ostrava-město	-1,5	Mělník	0,6
46	Trutnov	2,3	Jeseník	-1,7	Hradec Králové	0,6
47	Strakonice	2,3	Litoměřice	-1,7	Chrudim	0,6
48	Karlovy Vary	2,3	Teplice	-1,8	Prostějov	0,6
49	Opava	2,3	Třebíč	-1,8	Karlovy Vary	0,5
50	Česká Lípa	2,2	Jičín	-1,9	Svitavy	0,5
51	Havlíčkův Brod	2,2	České Budějovice	-2,0	Nymburk	0,5
52	Plzeň-město	2,1	Bruntál	-2,1	Zlín	0,5
53	Uherské Hradiště	2,0	Zlín	-2,1	Praha-západ	0,5
54	Plzeň-sever	2,0	Domažlice	-2,1	Tábor	0,5
55	Svitavy	2,0	Hodonín	-2,2	Brno-venkov	0,5
56	Vyškov	2,0	Semily	-2,2	Benešov	0,5
57	Praha	2,0	Tábor	-2,3	Beroun	0,5
58	Zlín	1,9	Hradec Králové	-2,4	Plzeň-sever	0,4
59	Chrudim	1,9	Prostějov	-2,4	České Budějovice	0,4
60	Pardubice	1,9	Most	-2,5	Klatovy	0,4
61	Prostějov	1,9	Brno-venkov	-2,5	Jičín	0,4
62	Domažlice	1,8	Praha-východ	-2,6	Cheb	0,4
63	Klatovy	1,8	Liberec	-2,9	Rokycany	0,3
64	Ústí nad Orlicí	1,8	Praha	-3,0	Písek	0,3
65	Jičín	1,8	Rokycany	-3,3	Ústí nad Orlicí	0,3
66	Mladá Boleslav	1,7	Jablonec nad Nisou	-3,5	Český Krumlov	0,3
67	České Budějovice	1,7	Žďár nad Sázavou	-4,2	Prachatice	0,3
68	Cheb	1,6	Brno-město	-4,2	Plzeň-město	0,3
69	Benešov	1,6	Praha-západ	-4,4	Rychnov nad Kněžnou	0,3
70	Plzeň-jih	1,6	Nymburk	-4,4	Praha	0,2
71	Prachatice	1,5	Jihlava	-5,0	Pelhřimov	0,2
72	Písek	1,5	Pelhřimov	-5,2	Mladá Boleslav	0,2
73	Praha-západ	1,5	Svitavy	-5,4	Plzeň-jih	0,2
74	Pelhřimov	1,4	Plzeň-sever	-5,5	Pardubice	0,2
75	Rychnov nad Kněžnou	1,3	Strakonice	-6,0	Domažlice	0,1
76	Jindřichův Hradec	1,3	Ústí nad Labem	-7,0	Tachov	0,1
77	Praha-východ	1,2	Plzeň-město	-7,3	Praha-východ	0,1
	Celkem ČR	2,7	Celkem ČR	-1,4	Celkem ČR	0,6