



Úřad práce ČR

Krajská pobočka Úřadu práce ČR v Hradci Králové

Měsíční statistická zpráva

červen 2019

Zprávu předkládá:

Ing. Blanka Švorcová

Vedoucí oddělení metodiky

http://portal.mpsv.cz/upcr/kp/hkk/informace_z_useku_up/trh_prace/nezamestnanost_v_cislech

Hradec Králové 2019



Informace o nezaměstnanosti v Královéhradeckém kraji k 30. 6. 2019

V tomto měsíci celkový počet uchazečů o zaměstnání poklesl o 2,8 % na 7 518, počet hlášených volných pracovních míst vzrostl o 2,6 % na 14 109 a podíl nezaměstnaných osob setrval na 1,9 %.

K 30. 6. 2019 evidoval Úřad práce ČR, Krajská pobočka v Hradci Králové celkem 7 518 uchazečů o zaměstnání. Jejich počet byl o 218 nižší než na konci předchozího měsíce, ve srovnání se stejným obdobím minulého roku je nižší o 649 osob. Z tohoto počtu bylo 6 635 dosažitelných uchazečů o zaměstnání ve věku 15 – 64 let. Bylo to o 129 méně než na konci předchozího měsíce. Ve srovnání se stejným obdobím minulého roku byl jejich počet nižší o 616 osob.

V průběhu měsíce bylo nově zaevidováno 1 410 osob. Ve srovnání s minulým měsícem to bylo méně o 146 osob a v porovnání se stejným obdobím předchozího roku méně o 56 osob.

Z evidence během měsíce odešlo celkem 1 628 uchazečů (ukončená evidence, vyřazení uchazeči). Bylo to o 293 osob méně než v předchozím měsíci a o 20 osob méně než ve stejném měsíci minulého roku. Do zaměstnání z nich ve sledovaném měsíci nastoupilo 997, tj. o 239 méně než v předchozím měsíci a o 48 méně než ve stejném měsíci minulého roku, 217 uchazečů o zaměstnání bylo umístěno prostřednictvím úřadu práce tj. o 11 více než v předchozím měsíci a o 35 více než ve stejném období minulého roku, 631 uchazečů bylo vyřazeno bez umístění.

Ve všech okresech byl zaznamenán meziměsíční pokles míry nezaměstnanosti. Největší změna byla v okresech Rychnov nad Kněžnou (- 5,6 %), Náchod (- 3,5 %) a Hradec Králové (- 3,4 %).

Ke konci měsíce bylo evidováno na ÚP ČR, Krajské pobočce v Hradci Králové 4 093 žen. Jejich podíl na celkovém počtu uchazečů činil 54,4 %. V evidenci bylo 1 616 osob se zdravotním postižením, což představovalo 21,5 % z celkového počtu nezaměstnaných.

Ke konci tohoto měsíce bylo evidováno 332 absolventů škol všech stupňů vzdělání a mladistvých, jejich počet poklesl ve srovnání s předchozím měsícem o 26 osob a ve srovnání se stejným měsícem minulého roku byl nižší o 22 osob. Na celkové nezaměstnanosti se podíleli 4,4 %.

Podporu v nezaměstnanosti pobíralo 3 214 uchazečů o zaměstnání, tj. 42,8 % všech uchazečů vedených v evidenci.

Podíl nezaměstnaných osob, tj. počet dosažitelných uchazečů o zaměstnání ve věku 15 - 64 let k obyvatelstvu stejného věku k 30. 6. 2019 meziměsíčně setrval na 1,9 %.



Pět okresů vykazalo podíl nezaměstnaných nižší než republikový průměr. Nejnižší byl v okresech Rychnov nad Kněžnou (1,1 %), Jičín (1,7 %) a Trutnov (2,0 %). Nejvyšší podíl nezaměstnaných byl zaznamenán v okrese Náchod (2,2 %) a Hradec Králové (2,2 %).

Podíl nezaměstnaných žen setrval na 2,1 %, podíl nezaměstnaných mužů poklesl na 1,7 %.

Kraj evidoval k 30. 6. 2019 celkem 14 109 volných pracovních míst. Jejich počet byl o 359 vyšší, než v předchozím měsíci a o 1 103 vyšší než ve stejném měsíci minulého roku. Na jedno volné pracovní místo připadalo v průměru 0,5 uchazeče, z toho nejvíce v okresech Trutnov (1), Náchod (0,7) a Hradec Králové (0,5). Z celkového počtu nahlášených volných míst bylo 649 vhodných pro osoby se zdravotním postižením (OZP), na jedno volné pracovní místo připadalo 2,5 OZP. Volných pracovních míst pro absolventy a mladistvé bylo registrováno 3 543, na jedno volné místo připadalo 0,1 uchazečů této kategorie. Z celkového počtu volných pracovních míst bylo 3 858 míst bez příznaku „pro cizince“. Na dalších 10 251 pozic pak mohli zaměstnavatelé přijímat také pracovníky ze zahraničí.

V rámci aktivní politiky zaměstnanosti (APZ) bylo od počátku roku 2019 prostřednictvím příspěvků APZ podpořeno 703 osob, z toho bylo do rekvalifikačních kurzů zařazeno 135 osob.

V červnu 2019 nebyl podpořen žádný záměr vykonávat činnost osoby samostatně výdělečně činné prostřednictvím SÚPM - SVČ.

Informace o vývoji nezaměstnanosti v ČR v elektronické formě jsou zveřejněny na internetové adrese <http://portal.mpsv.cz/sz/stat>.



1. Základní charakteristika vývoje nezaměstnanosti a volných pracovních míst v Královéhradeckém kraji

Tabulka č. 1 - Vývoj nezaměstnanosti

ukazatel (celkový počet)		stav k		
		červen 2018	květen 2019	červen 2019
evidovaní uchazeči o zaměstnání		8 167	7 736	7 518
z toho	ženy	4 364	4 165	4 093
	absolventi a mladiství	354	358	332
	uchazeči se zdravotním postižením	1 712	1 650	1 616
uchazeči s nárokem na PvN		2 974	3 363	3 214
podíl nezaměstnaných osob v %		2,1	1,9	1,9
volná pracovní místa		13 006	13 750	14 109
počet uchazečů na 1 volné pracovní místo		0,6	0,6	0,5

Tabulka č. 2 - Tok nezaměstnanosti

ukazatel	počet uchazečů ve sledovaném měsíci		
	červen 2018	květen 2019	červen 2019
nově evidovaní uchazeči o zaměstnání - ve sled. měsíci	1 466	1 556	1 410
uchazeči s ukonč. evidencí a vyřazení - ve sled. měsíci	1 648	1 921	1 628
- z toho umístění celkem	1 045	1 236	997
- z toho umístění úřadem práce	182	206	217

Tabulka č. 3 – Nezaměstnanost v okresech k 30. 6. 2019

okres	počet nezaměstnaných		volná pracovní místa	počet uchazečů na 1 VPM	podíl nezaměstnaných osob v %
	celkem	z toho ženy			
Hradec Králové	2 615	1 419	4 892	0,5	2,2
Jičín	957	524	2 214	0,4	1,7
Náchod	1 686	895	2 553	0,7	2,2
Rychnov nad Kněžnou	592	338	2 731	0,2	1,1
Trutnov	1 668	917	1 719	1,0	2,0
Královéhradecký kraj	7 518	4 093	14 109	0,5	1,9
Česká republika	195 723	105 544	342 510	0,6	2,6



2. Vybrané nástroje aktivní politiky zaměstnanosti v Královéhradeckém kraji

Tabulka č. 4 – Osoby podpořené v rámci APZ a rekvalifikace uchazečů a zájemců o zaměstnání

ukazatel (celkový počet)	stav k		celkem od počátku roku	
	30. 6. 2018	30. 6. 2019	30. 6. 2018	30. 6. 2019
osoby podpořené v rámci APZ				
veřejně prospěšné práce (VPP)	341	456	87	537
veřejně prospěšné práce (VPP) - ESF ¹⁾	371	11	364	4
společensky účelná prac. místa (SÚPM)	48	12	25	48
společensky účelná prac. místa (SÚPM) - ESF ¹⁾	252	149	200	88
SÚPM - samostatně výděleč. činnost (SVČ)	31	15	10	3
SÚPM - samostatně výděleč. činnost (SVČ) - ESF ¹⁾	0	0	0	0
zřízení pracovního místa pro OZP (bez SVČ)	88	17	13	3
zřízení pracovního místa pro OZP - SVČ	1	1	0	0
ostatní nástroje APZ	18	17	22	20
rekvalifikace uchazečů a zájemců o zaměstnání				
uchazeči a zájemci zařazení do rekvalifikací	0	0	1	0
uchazeči a zájemci zařazení do rekvalifikací - ESF ¹⁾	2	9	76	58
uchazeči a zájemci, kteří zahájili zvolenou rekvalifikaci	0	0	0	0
uchazeči a zájemci, kteří zahájili zvolenou rekvalifikaci - ESF ¹⁾	6	3	82	77
Osoby podpořené v rámci APZ celkem	1158	690	880	838

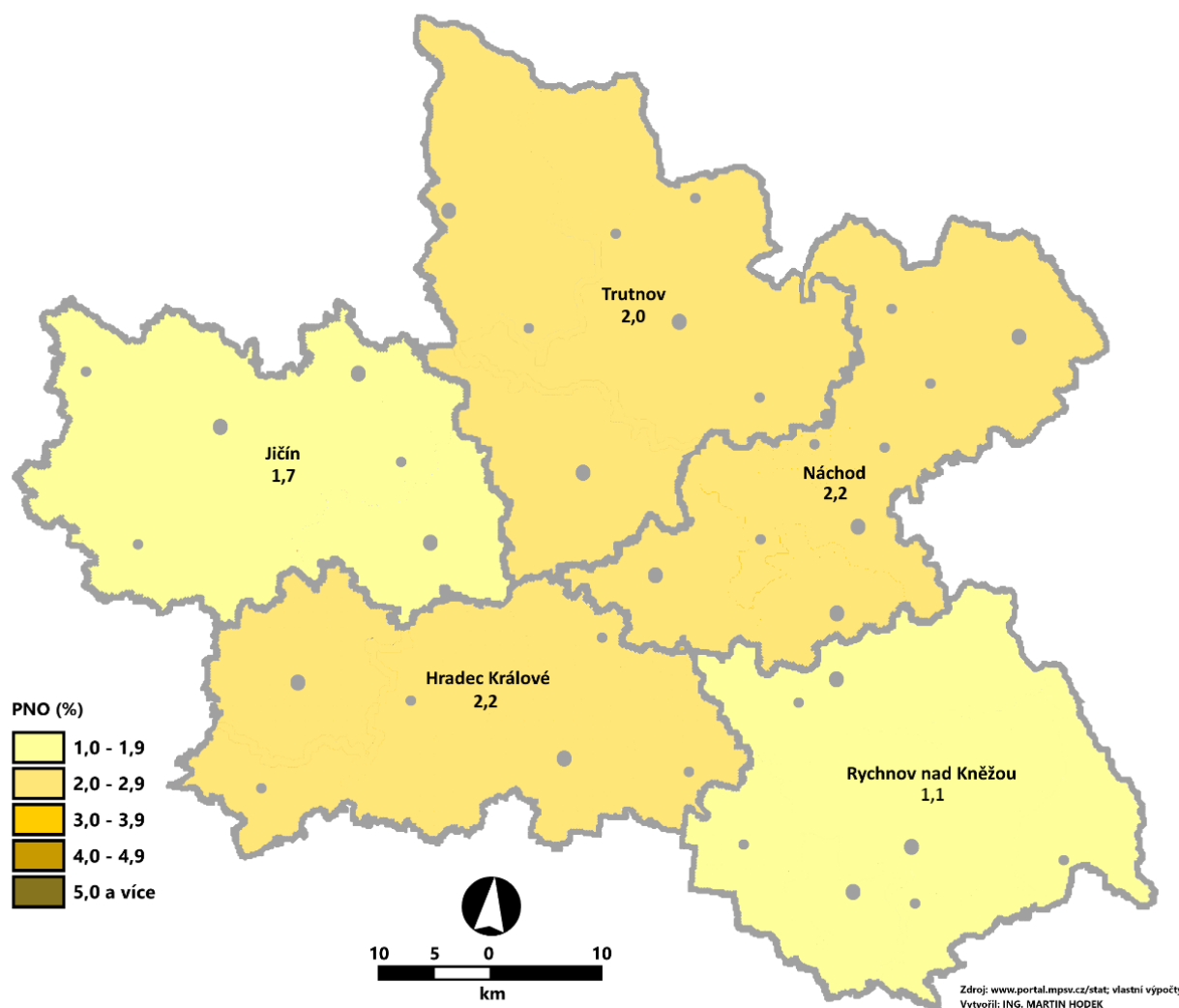
1) financováno převážně z Evropského sociálního fondu

Podrobnější statistické údaje o nástrojích APZ naleznete na stránkách Integrovaného portálu MPSV, v měsíčních statistikách nezaměstnanosti

<http://portal.mpsv.cz/sz/stat/nz/mes>

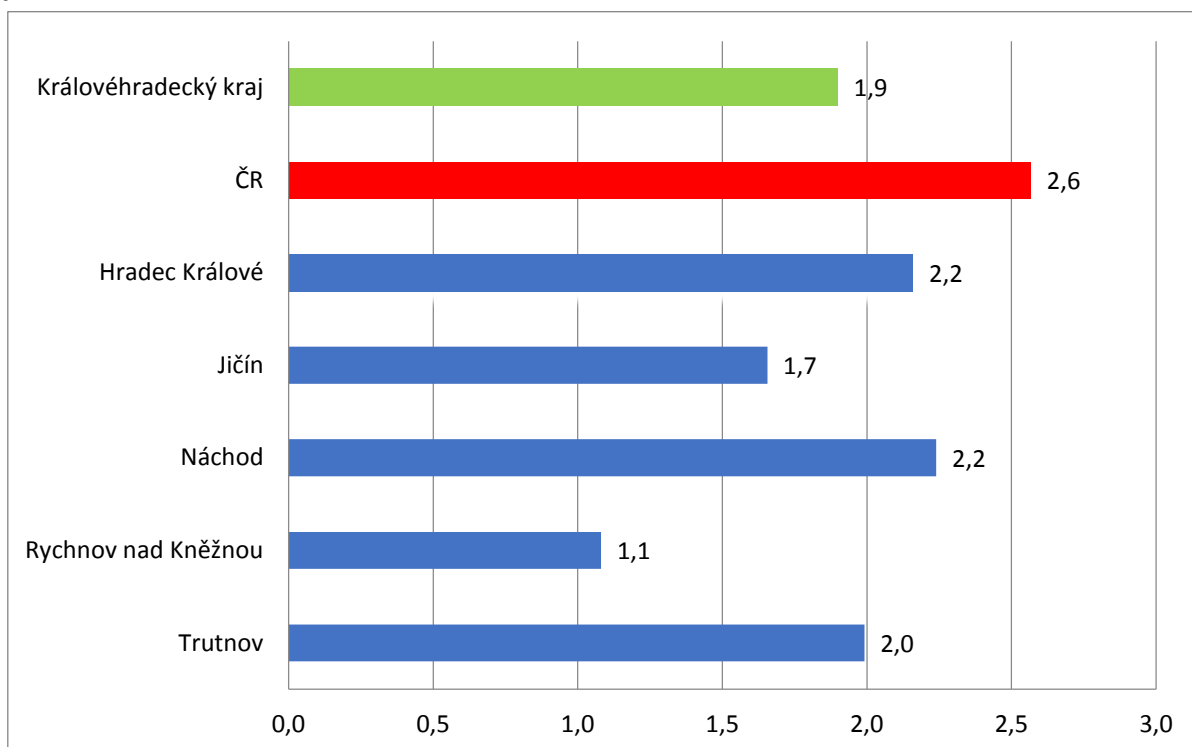
3. **MAPA** – ArcView - Podíl nezaměstnaných v okresech kraje (mapa kraje)

**PODÍL NEZAMĚSTNANÝCH OSOB V KRÁLOVÉHRADECKÉM KRAJI
v členění dle okresů k 30. 6. 2019 (v %)**

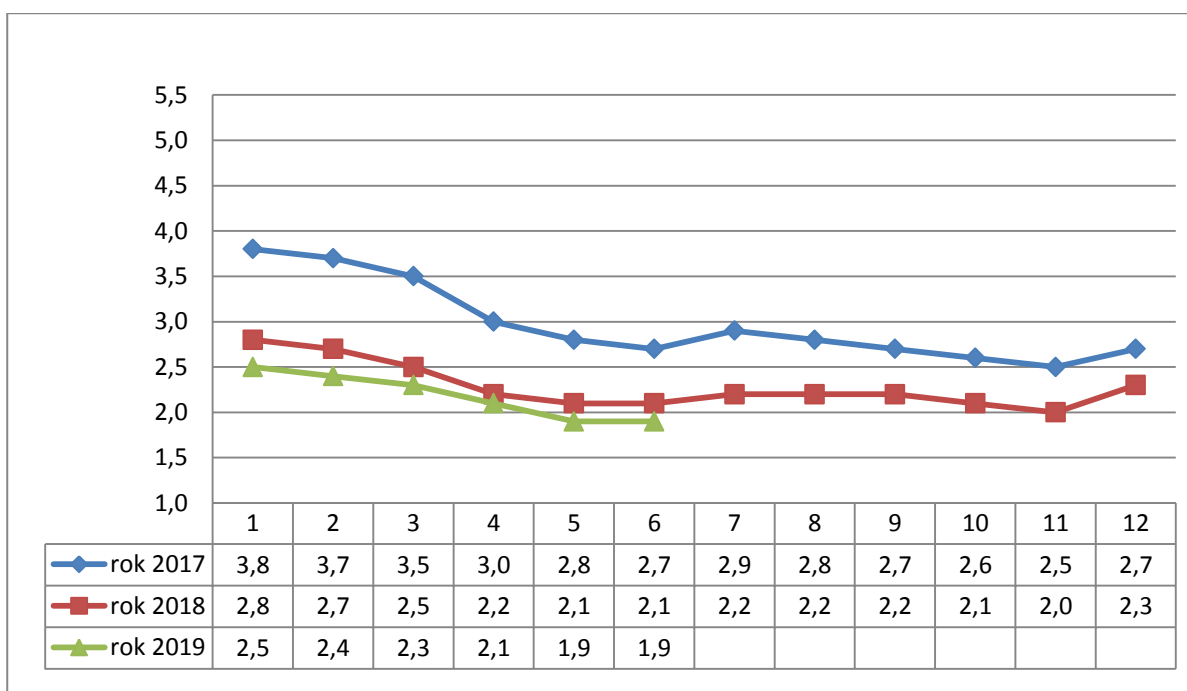


4. GRAFY

Graf č. 1 - Podíl nezaměstnaných osob v okresech Královéhradeckého kraje a v ČR k 30. 6. 2019 v %

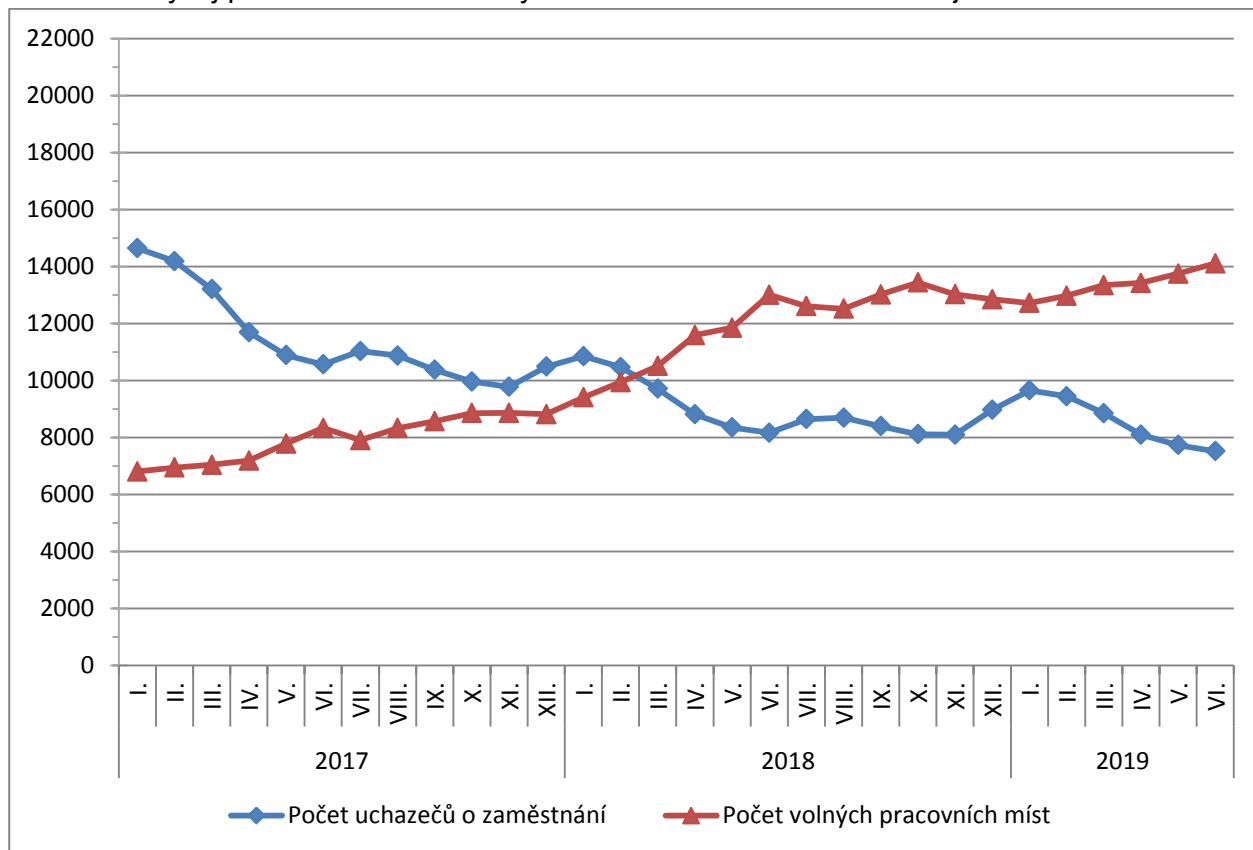


Graf č. 2 - Vývoj podílu nezaměstnaných v Královéhradeckém kraji v letech 2017 – 2019 v %

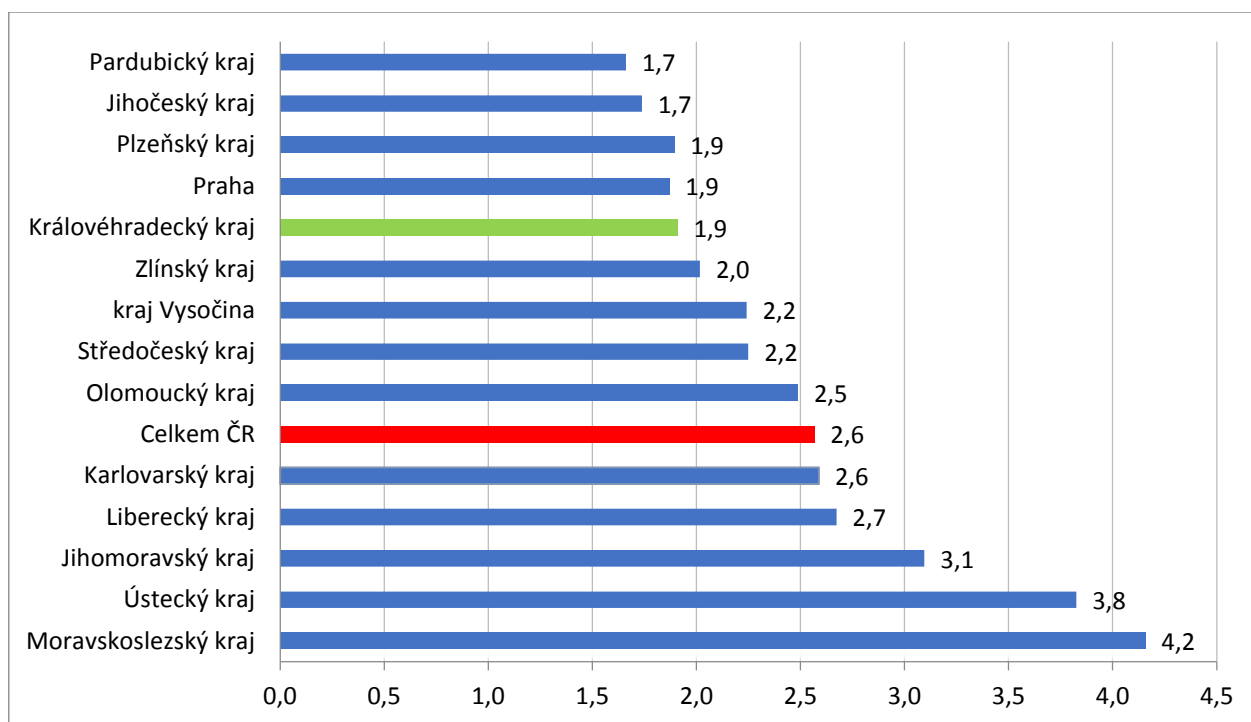




Graf č. 3 - Vývoj počtu uchazečů a volných míst v Královéhradeckém kraji v letech 2017 – 2019



Graf č. 4 - Podíl nezaměstnaných osob v jednotlivých krajích ČR k 30. 6. 2019 v %





5. Tabulka seříděných okresů k 30. 6. 2019 (z celorepublikové statistiky)

SEŘÍDĚNÍ OKRESŮ k 30. červnu 2019					
	PNO v %		meziměs. přírůst./ úbytek nezam. v %		počet uchazečů na 1 VPM
1	Karviná 6,7	Rokycany	4,2	Karviná	5,2
2	Ostrava-město 5,0	Plzeň-město 3,8	Sokolov 2,8		
3	Most 4,8	Nymburk 2,3	Jeseník 2,6		
4	Chomutov 4,7	Plzeň-jih 2,1	Ústí nad Labem 2,2		
5	Bruntál 4,6	Příbram 1,9	Most 2,1		
6	Ústí nad Labem 4,4	Mladá Boleslav 1,9	Hodonín 2,1		
7	Louny 4,2	Ústí nad Orlicí 1,5	Bruntál 2,1		
8	Sokolov 3,9	Žďár nad Sázavou 0,9	Znojmo 1,9		
9	Znojmo 3,9	Pelhřimov 0,6	Blansko 1,8		
10	Hodonín 3,9	Benešov 0,6	Ostrava-město 1,7		
11	Bmo-město 3,8	Beroun 0,2	Litoměřice 1,6		
12	Děčín 3,7	Jihlava -0,1	Děčín 1,6		
13	Jeseník 3,3	Tachov -0,1	Frydek-Místek 1,6		
14	Kladno 3,3	Frydek-Místek -0,1	Přerov 1,5		
15	Kolín 3,1	Praha -0,3	Opava 1,3		
16	Nymburk 3,0	Praha-východ -0,3	Šumperk 1,3		
17	Příbram 3,0	České Budějovice -0,4	Žďár nad Sázavou 1,3		
18	Přerov 3,0	Uherské Hradiště -0,6	Louny 1,2		
19	Liberec 2,9	Plzeň-sever -0,7	Kroměříž 1,2		
20	Jablonec nad Nisou 2,8	Zlín -0,8	Jablonec nad Nisou 1,2		
21	Šumperk 2,7	Jičín -0,8	Třebíč 1,2		
22	Semily 2,7	Bmo-venkov -0,9	Kladno 1,1		
23	Teplice 2,7	Rakovník -1,0	Břeclav 1,0		
24	Třebíč 2,7	Havlíčkův Brod -1,1	Bmo-město 1,0		
25	Mělník 2,7	Pardubice -1,1	Trutnov 1,0		
26	Kutná Hora 2,6	Trutnov -1,2	Kolín 1,0		
27	Frydek-Místek 2,6	Třebíč -1,3	Nový Jičín 1,0		
28	Žďár nad Sázavou 2,6	Klatovy -1,4	Chomutov 0,9		
29	Nový Jičín 2,5	Kladno -1,6	Teplice 0,9		
30	Litoměřice 2,5	Tábor -1,6	Olomouc 0,8		
31	Vsetín 2,4	Kolín -1,7	Rakovník 0,8		
32	Český Krumlov 2,4	Domažlice -1,8	Havlíčkův Brod 0,8		
33	Břeclav 2,4	Mělník -1,9	Strakonice 0,8		
34	Jihlava 2,4	Olomouc -1,9	Příbram 0,7		
35	Karlovy Vary 2,4	Bmo-město -2,0	Semily 0,7		
36	Tachov 2,4	Cheb -2,2	Kutná Hora 0,7		
37	Kroměříž 2,3	Strakonice -2,2	Liberec 0,7		
38	Bmo-venkov 2,3	Karviná -2,3	Náchod 0,7		
39	Beroun 2,3	Písek -2,4	Vyškov 0,7		
40	Tábor 2,3	Česká Lípa -2,5	Vsetín 0,7		
41	Rakovník 2,3	Blansko -2,5	Jihlava 0,6		
42	Náchod 2,2	Ostrava-město -2,6	Mělník 0,6		
43	Olomouc 2,2	Liberec -2,6	Uherské Hradiště 0,6		
44	Rokycany 2,2	Prachatice -2,7	Česká Lípa 0,6		
45	Opava 2,2	Nový Jičín -2,8	Prostějov 0,6		
46	Hradec Králové 2,2	Louny -2,8	Hradec Králové 0,5		
47	Strakonice 2,1	Břeclav -2,8	Nymburk 0,5		
48	Blansko 2,1	Kroměříž -2,8	Tábor 0,5		
49	Česká Lípa 2,0	Litoměřice -2,8	Chrudim 0,5		
50	Trutnov 2,0	Svitavy -3,0	Zlín 0,5		
51	Plzeň-město 2,0	Vsetín -3,1	Karlovy Vary 0,5		
52	Plzeň-sever 2,0	Chomutov -3,2	České Budějovice 0,4		
53	Svitavy 1,9	Kutná Hora -3,3	Bmo-venkov 0,4		
54	Praha 1,9	Hradec Králové -3,4	Jindřichův Hradec 0,4		
55	Prostějov 1,9	Náchod -3,5	Beroun 0,4		
56	Havlíčkův Brod 1,9	Vyškov -3,9	Svitavy 0,4		
57	Vyškov 1,8	Jablonec nad Nisou -3,9	Jičín 0,4		
58	Domažlice 1,8	Hodonín -3,9	Benešov 0,4		
59	Zlín 1,8	Karlovy Vary -4,1	Plzeň-sever 0,4		
60	Uherské Hradiště 1,7	Chrudim -4,1	Cheb 0,4		
61	Chrudim 1,7	Teplice -4,1	Písek 0,4		
62	Pardubice 1,7	Bruntál -4,2	Klatovy 0,4		
63	Jičín 1,7	Sokolov -4,3	Rokycany 0,3		
64	Mladá Boleslav 1,6	Děčín -4,3	Český Krumlov 0,3		
65	Cheb 1,6	Opava -4,3	Prachatice 0,3		
66	Klatovy 1,6	Praha-západ -4,3	Plzeň-město 0,3		
67	České Budějovice 1,6	Prostějov -4,4	Praha-západ 0,3		
68	Prachatice 1,5	Semily -5,3	Ústí nad Orlicí 0,3		
69	Ústí nad Orlicí 1,5	Rychnov nad Kněžnou -5,6	Praha 0,2		
70	Písek 1,5	Přerov -6,0	Rychnov nad Kněžnou 0,2		
71	Praha-západ 1,4	Šumperk -6,0	Pelhřimov 0,2		
72	Benešov 1,4	Znojmo -8,1	Mladá Boleslav 0,2		
73	Plzeň-jih 1,4	Český Krumlov -8,1	Plzeň-jih 0,2		
74	Pelhřimov 1,3	Most -8,5	Pardubice 0,1		
75	Jindřichův Hradec 1,1	Jindřichův Hradec -9,4	Domažlice 0,1		
76	Rychnov nad Kněžnou 1,1	Ústí nad Labem -9,5	Tachov 0,1		
77	Praha-východ 1,1	Jeseník -9,6	Praha-východ 0,1		
	Celkem ČR 2,6	Celkem ČR -2,5	Celkem ČR 0,6		