



Úřad práce ČR

Krajská pobočka Úřadu práce ČR v Hradci Králové

Měsíční statistická zpráva

květen 2019

Zprávu předkládá:

Mgr. Radka Mošnerová

Analytik trhu práce

http://portal.mpsv.cz/upcr/kp/hkk/informace_z_useku_up/trh_prace/nezamestnanost_v_cislech

Hradec Králové 2019



Informace o nezaměstnanosti v Královéhradeckém kraji k 31. 5. 2019

V tomto měsíci celkový počet uchazečů o zaměstnání poklesl o 4,5 % na 7 736, počet hlášených volných pracovních míst vzrostl o 2,4. % na 13 750 a podíl nezaměstnaných osob poklesl na 1,9. %.

K 31. 5. 2019 evidoval Úřad práce ČR, Krajská pobočka v Hradci Králové celkem 7 736 uchazečů o zaměstnání. Jejich počet byl o 365 nižší než na konci předchozího měsíce, ve srovnání se stejným obdobím minulého roku je nižší o 613 osob. Z tohoto počtu bylo 6 764 dosažitelných uchazečů o zaměstnání ve věku 15 – 64 let. Bylo to o 385 méně než na konci předchozího měsíce. Ve srovnání se stejným obdobím minulého roku byl jejich počet nižší o 638 osob.

V průběhu měsíce bylo nově zaevidováno 1 556 osob. Ve srovnání s minulým měsícem to bylo méně o 185 osob a v porovnání se stejným obdobím předchozího roku více o 113 osob.

Z evidence během měsíce odešlo celkem 1 921 uchazečů (ukončená evidence, vyřazení uchazeči). Bylo to o 568 osob méně než v předchozím měsíci a o 15 osob více než ve stejném měsíci minulého roku. Do zaměstnání z nich ve sledovaném měsíci nastoupilo 1 236, tj. o 521 méně než v předchozím měsíci a o 34 méně než ve stejném měsíci minulého roku, 206 uchazečů o zaměstnání bylo umístěno prostřednictvím úřadu práce tj. o 200 méně než v předchozím měsíci a o 2 více než ve stejném období minulého roku, 685 uchazečů bylo vyřazeno bez umístění.

Meziměsíční pokles byl zaznamenán ve 4 okresech, největší pokles byl v okresech Náchod (- 8,4 %), Hradec Králové (- 5,1 %) a Rychnov nad Kněžnou (- 2,6 %). Meziměsíční nárůst nezaměstnaných byl zaznamenán v okrese Jičín (0,4 %).

Ke konci měsíce bylo evidováno na ÚP ČR, Krajské pobočce v Hradci Králové 4 165 žen. Jejich podíl na celkovém počtu uchazečů činil 53,8 %. V evidenci bylo 1 650 osob se zdravotním postižením, což představovalo 21,3 % z celkového počtu nezaměstnaných.

Ke konci tohoto měsíce bylo evidováno 358 absolventů škol všech stupňů vzdělání a mladistvých, jejich počet poklesl ve srovnání s předchozím měsícem o 61 osob a ve srovnání se stejným měsícem minulého roku byl nižší o 33 osob. Na celkové nezaměstnanosti se podíleli 4,6 %.

Podporu v nezaměstnanosti pobíralo 3 363 uchazečů o zaměstnání, tj. 43,5 % všech uchazečů vedených v evidenci.

Podíl nezaměstnaných osob, tj. počet dosažitelných uchazečů o zaměstnání ve věku 15 - 64 let k obyvatelstvu stejného věku k 31. 5. 2019 meziměsíčně poklesl na 1,9 %.



Pět okresů vykazalo podíl nezaměstnaných nižší než republikový průměr. Nejnižší byl v okresech Rychnov nad Kněžnou (1,1 %), Jičín (1,7 %) a Trutnov (2,0 %), Hradec Králové (2,2 %). Nejvyšší podíl nezaměstnaných byl zaznamenán v okrese Náchod (2,3 %).

Podíl nezaměstnaných žen poklesl na 2,1 %, podíl nezaměstnaných mužů poklesl na 1,8 %.

Kraj evidoval k 31. 5. 2019 celkem 13 750 volných pracovních míst. Jejich počet byl o 327 vyšší, než v předchozím měsíci a o 1 898 vyšší než ve stejném měsíci minulého roku. Na jedno volné pracovní místo připadalo v průměru 0,6 uchazeče, z toho nejvíce v okresech Trutnov (1), Náchod (0,7) a Hradec Králové (0,6). Z celkového počtu nahlášených volných míst bylo 643 vhodných pro osoby se zdravotním postižením (OZP), na jedno volné pracovní místo připadalo 2,6 OZP. Volných pracovních míst pro absolventy a mladistvé bylo registrováno 3 696, na jedno volné místo připadalo 0,1 uchazečů této kategorie. Z celkového počtu volných pracovních míst bylo 3 822 míst bez příznaku „pro cizince“. Na dalších 9 928 pozic pak mohli zaměstnavatelé přijímat také pracovníky ze zahraničí.

V rámci aktivní politiky zaměstnanosti (APZ) bylo od počátku roku 2019 prostřednictvím příspěvků APZ podpořeno 627 osob, z toho bylo do rekvalifikačních kurzů zařazeno 107 osob.

V květnu 2019 nebyl podpořen žádný záměr vykonávat činnost osoby samostatně výdělečně činné prostřednictvím SÚPM - SVČ.

Informace o vývoji nezaměstnanosti v ČR v elektronické formě jsou zveřejněny na internetové adrese <http://portal.mpsv.cz/sz/stat>.



1. Základní charakteristika vývoje nezaměstnanosti a volných pracovních míst v Královéhradeckém kraji

Tabulka č. 1 - Vývoj nezaměstnanosti

ukazatel (celkový počet)		stav k		
		květen 2018	duben 2019	květen 2019
evidovaní uchazeči o zaměstnání		8 349	8 101	7 736
z toho	ženy	4 367	4 293	4 165
	absolventi a mladiství	391	419	358
	uchazeči se zdravotním postižením	1 724	1 686	1 650
uchazeči s nárokem na PvN		3 015	3 427	3 363
podíl nezaměstnaných osob v %		2,1	2,1	1,9
volná pracovní místa		11 852	13 423	13 750
počet uchazečů na 1 volné pracovní místo		0,7	0,6	0,6

Tabulka č. 2 - Tok nezaměstnanosti

ukazatel	počet uchazečů ve sledovaném měsíci		
	květen 2018	duben 2019	květen 2019
nově evidovaní uchazeči o zaměstnání - ve sled. měsíci	1 443	1 741	1 556
uchazeči s ukonč. evidencí a vyřazení - ve sled. měsíci	1 906	2 489	1 921
- z toho umístění celkem	1 270	1 757	1 236
- z toho umístění úřadem práce	204	406	206

Tabulka č. 3 – Nezaměstnanost v okresech k 31. 5. 2019

okres	počet nezaměstnaných		volná pracovní místa	počet uchazečů na 1 VPM	podíl nezaměstnaných osob v %
	celkem	z toho ženy			
Hradec Králové	2 708	1 466	4 689	0,6	2,2
Jičín	965	526	2 097	0,5	1,7
Náchod	1 748	914	2 417	0,7	2,3
Rychnov nad Kněžnou	627	380	2 835	0,2	1,1
Trutnov	1 688	879	1 712	1,0	2,0
Královéhradecký kraj	7 736	4 165	13 750	0,6	1,9
Česká republika	200 675	106 851	346 552	0,6	2,6



2. Vybrané nástroje aktivní politiky zaměstnanosti v Královéhradeckém kraji

Tabulka č. 4 – Osoby podpořené v rámci APZ a rekvalifikace uchazečů a zájemců o zaměstnání

ukazatel (celkový počet)	stav k		celkem od počátku roku do	
	31. 5. 2018	31. 5. 2019	31. 5. 2018	31. 5. 2019
osoby podpořené v rámci APZ				
veřejně prospěšné práce (VPP)	360	427	83	492
veřejně prospěšné práce (VPP) - ESF ¹⁾	335	9	312	1
společensky účelná prac. místa (SÚPM)	55	15	24	48
společensky účelná prac. místa (SÚPM) - ESF ¹⁾	262	138	174	65
SÚPM - samostatně výděleč. činnost (SVČ)	34	16	10	3
SÚPM - samostatně výděleč. činnost (SVČ) - ESF ¹⁾	0	0	0	0
zřízení pracovního místa pro OZP (bez SVČ)	90	26	11	1
zřízení pracovního místa pro OZP - SVČ	1	1	0	0
ostatní nástroje APZ	13	19	17	17
rekvalifikace uchazečů a zájemců o zaměstnání				
uchazeči a zájemci zařazení do rekvalifikací	1	0	1	0
uchazeči a zájemci zařazení do rekvalifikací - ESF ¹⁾	2	11	76	36
uchazeči a zájemci, kteří zahájili zvolenou rekvalifikaci	0	0	0	0
uchazeči a zájemci, kteří zahájili zvolenou rekvalifikaci - ESF ¹⁾	15	11	66	71
Osoby podpořené v rámci APZ celkem	1168	673	774	734

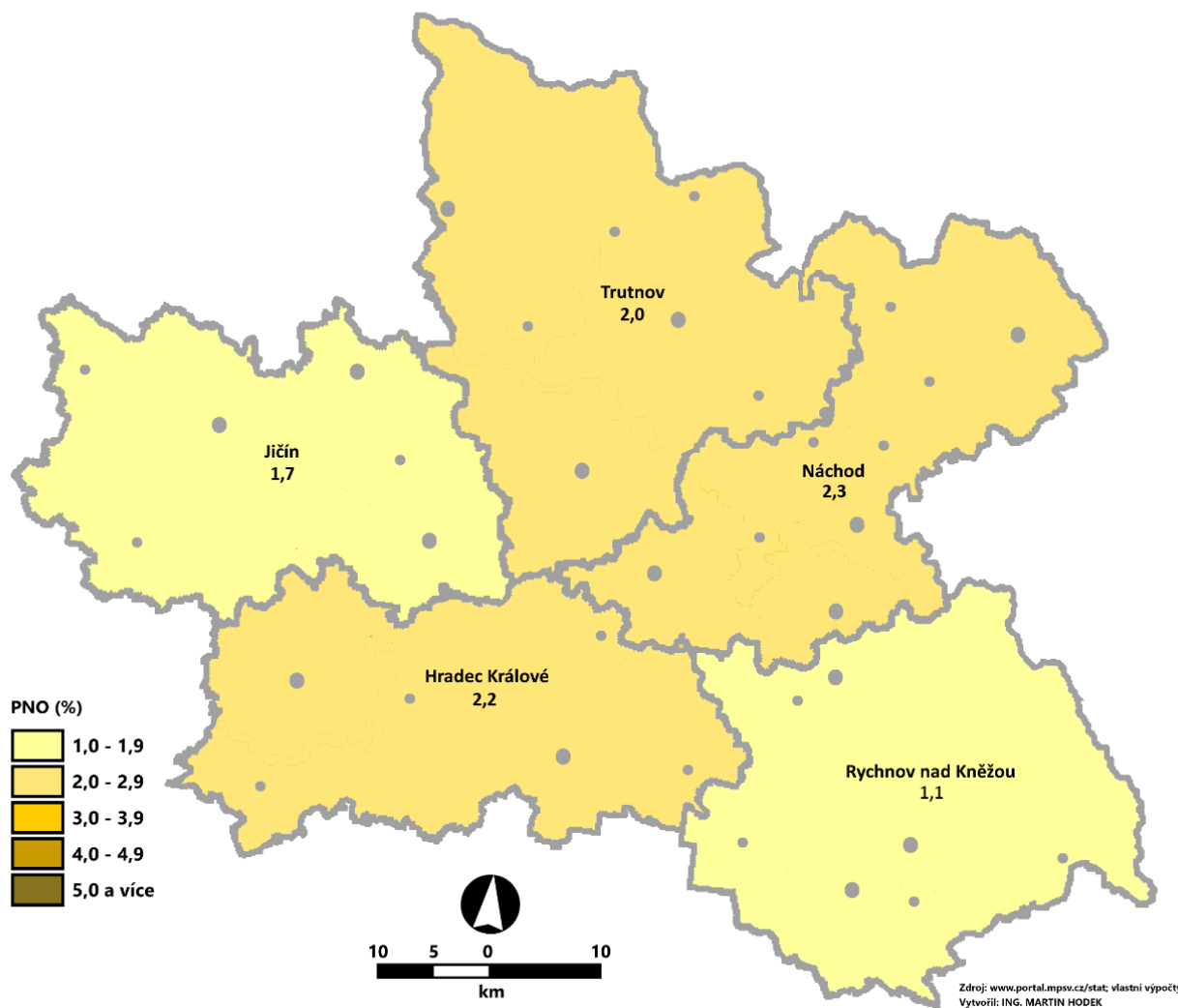
1) financováno převážně z Evropského sociálního fondu

Podrobnější statistické údaje o nástrojích APZ naleznete na stránkách Integrovaného portálu MPSV, v měsíčních statistikách nezaměstnanosti

<http://portal.mpsv.cz/sz/stat/nz/mes>

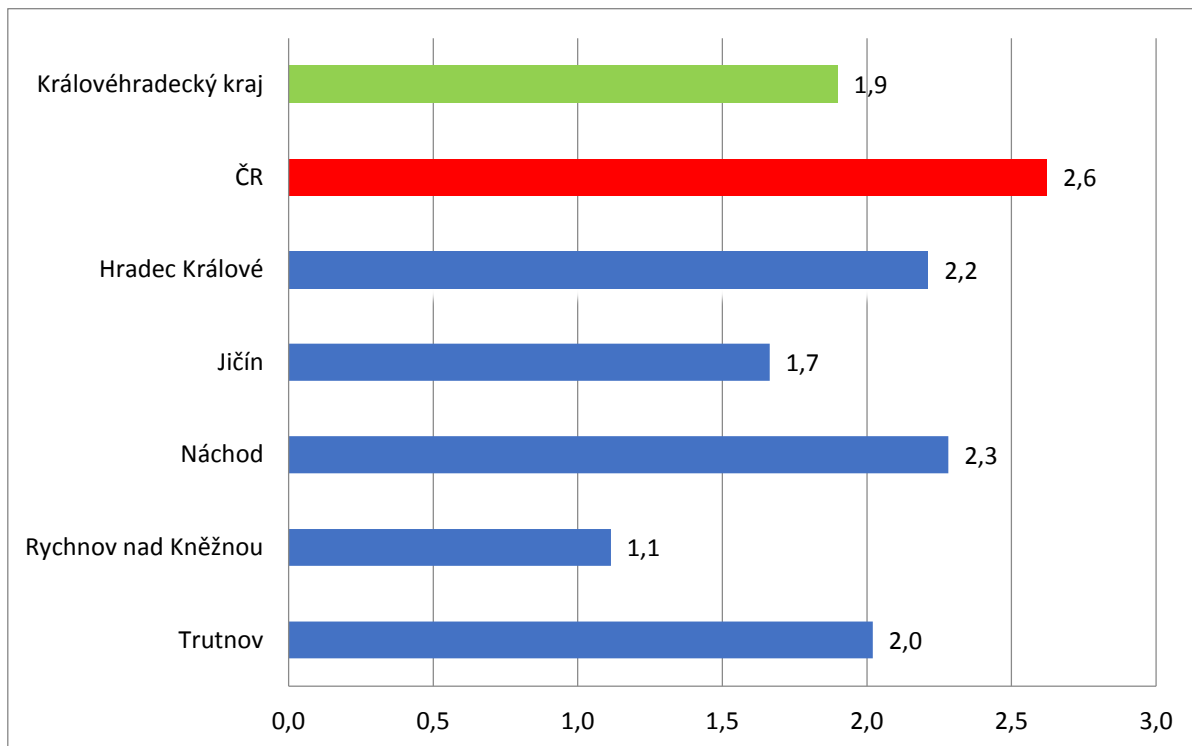
3. **MAPA** – ArcView - Podíl nezaměstnaných v okresech kraje (mapa kraje)

**PODÍL NEZAMĚSTNANÝCH OSOB V KRÁLOVÉHRADECKÉM KRAJI
v členění dle okresů k 31. 5. 2019 (v %)**

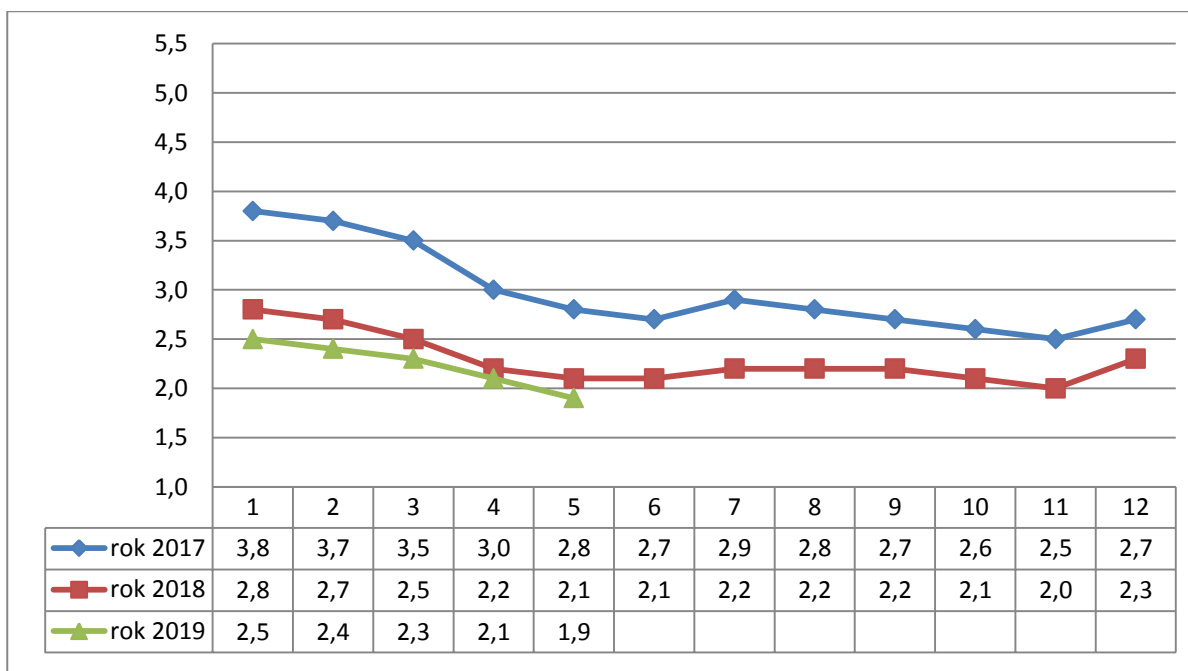


4. GRAFY

Graf č. 1 - Podíl nezaměstnaných osob v okresech Královéhradeckého kraje a v ČR k 31. 5. 2019 v %

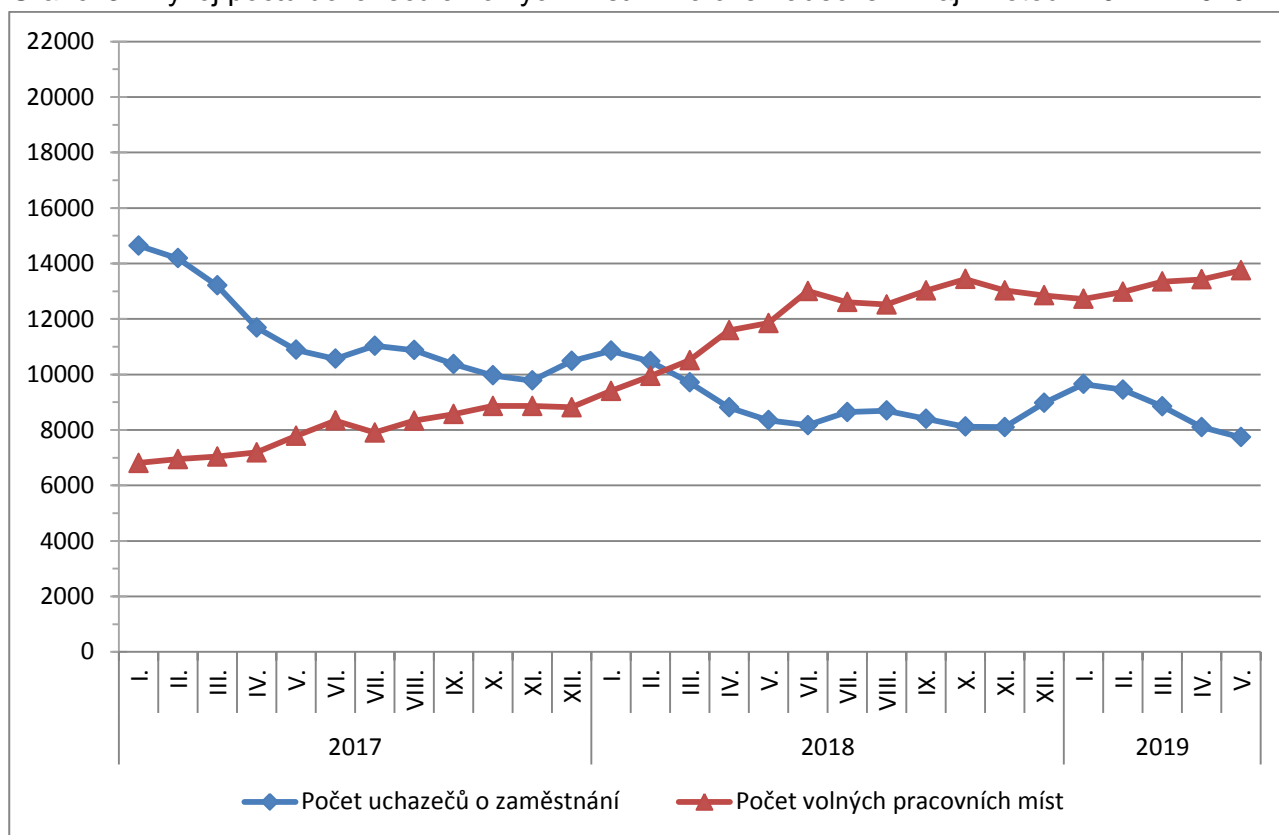


Graf č. 2 - Vývoj podílu nezaměstnaných v Královéhradeckém kraji v letech 2017 – 2019 v %

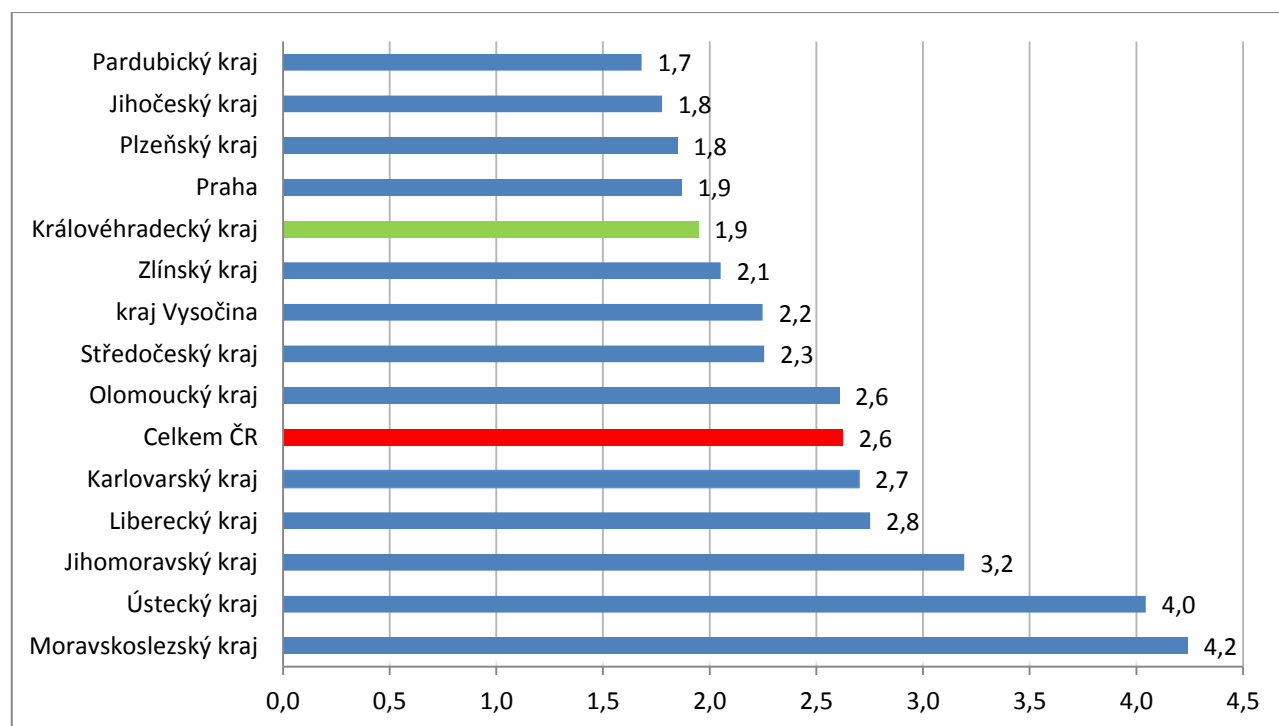




Graf č. 3 - Vývoj počtu uchazečů a volných míst v Královéhradeckém kraji v letech 2017 – 2019



Graf č. 4 - Podíl nezaměstnaných osob v jednotlivých krajích ČR k 31. 5. 2019 v %





5. Tabulka seříděných okresů k 31. 5. 2019 (z celorepublikové statistiky)

SEŘÍDĚNÍ OKRESŮ k 31. květnu 2019						
	PNO v %		meziměs. přírůst./ úbytek nezam. v %		počet uchazečů na 1 VPM	
1	Karviná	6,8	Ústí nad Orlicí	0,4	Karviná	5,2
2	Most	5,2	Jičín	0,4	Jeseník	3,2
3	Ostrava-město	5,1	Praha	-0,5	Sokolov	2,8
4	Ústí nad Labem	4,9	Plzeň-město	-0,9	Ústí nad Labem	2,6
5	Chomutov	4,8	Praha-východ	-0,9	Most	2,4
6	Bruntál	4,7	Praha-západ	-1,0	Hodonín	2,2
7	Louny	4,4	Ostrava-město	-1,1	Znojmo	2,1
8	Znojmo	4,2	Domažlice	-1,1	Bruntál	2,1
9	Sokolov	4,1	Tachov	-1,7	Blansko	1,8
10	Hodonín	4,0	Beroun	-1,7	Ostrava-město	1,8
11	Brno-město	3,9	Zlín	-1,7	Děčín	1,7
12	Děčín	3,9	Karviná	-1,8	Frýdek-Místek	1,6
13	Jeseník	3,7	Plzeň-sever	-2,3	Přerov	1,5
14	Kladno	3,3	Brno-město	-2,3	Litoměřice	1,5
15	Přerov	3,2	Nymburk	-2,3	Opava	1,4
16	Kolín	3,2	Semily	-2,5	Jablonec nad Nisou	1,4
17	Liberec	3,0	Trutnov	-2,5	Šumperk	1,4
18	Jablonec nad Nisou	3,0	Rychnov nad Kněžnou	-2,6	Žďár nad Sázavou	1,2
19	Nymburk	3,0	Kladno	-2,8	Louny	1,2
20	Příbram	2,9	Plzeň-jih	-3,0	Kroměříž	1,2
21	Šumperk	2,9	Jablonec nad Nisou	-3,0	Kladno	1,2
22	Semily	2,9	Benešov	-3,1	Třebíč	1,2
23	Teplice	2,8	Uherské Hradiště	-3,2	Brno-město	1,1
24	Mělník	2,7	Pelhřimov	-3,5	Břeclav	1,1
25	Třebíč	2,7	Jihlava	-3,5	Chomutov	1,0
26	Kutná Hora	2,7	Strakonice	-3,6	Trutnov	1,0
27	Český Krumlov	2,6	Havlíčkův Brod	-3,6	Nový Jičín	1,0
28	Nový Jičín	2,6	Mladá Boleslav	-3,7	Kolín	1,0
29	Žďár nad Sázavou	2,5	Kolín	-3,7	Teplice	0,9
30	Frýdek-Místek	2,5	Olomouc	-3,8	Havlíčkův Brod	0,9
31	Litoměřice	2,5	Vyškov	-3,8	Olomouc	0,9
32	Vsetín	2,5	Frýdek-Místek	-3,8	Rakovník	0,8
33	Břeclav	2,5	Liberec	-4,3	Strakonice	0,8
34	Karlovy Vary	2,4	Chomutov	-4,3	Příbram	0,8
35	Kroměříž	2,4	Přerov	-4,5	Semily	0,8
36	Jihlava	2,4	Rokycany	-4,5	Kutná Hora	0,7
37	Tachov	2,4	Sokolov	-4,6	Vyškov	0,7
38	Náchod	2,3	Cheb	-4,8	Náchod	0,7
39	Opava	2,3	Teplice	-4,8	Liberec	0,7
40	Brno-venkov	2,3	Prostějov	-4,9	Mělník	0,7
41	Tábor	2,3	Mělník	-5,0	Jihlava	0,7
42	Beroun	2,3	Hradec Králové	-5,1	Vsetín	0,6
43	Olomouc	2,3	České Budějovice	-5,2	Prostějov	0,6
44	Rakovník	2,2	Karlovy Vary	-5,2	Uherské Hradiště	0,6
45	Hradec Králové	2,2	Ústí nad Labem	-5,2	Česká Lípa	0,6
46	Strakonice	2,2	Blansko	-5,2	Hradec Králové	0,6
47	Blansko	2,2	Česká Lípa	-5,3	Chrudim	0,5
48	Rokycany	2,1	Brno-venkov	-5,4	Nymburk	0,5
49	Česká Lípa	2,0	Nový Jičín	-5,6	Brno-venkov	0,5
50	Trutnov	2,0	Pardubice	-5,6	Tábor	0,5
51	Plzeň-sever	2,0	Šumperk	-5,9	Jindřichův Hradec	0,5
52	Prostějov	2,0	Žďár nad Sázavou	-5,9	Jičín	0,5
53	Svitavy	1,9	Louny	-5,9	Svitavy	0,5
54	Vyškov	1,9	Vsetín	-6,1	Benešov	0,4
55	Havlíčkův Brod	1,9	Chrudim	-6,3	Beroun	0,4
56	Plzeň-město	1,9	Děčín	-6,5	Karlovy Vary	0,4
57	Praha	1,9	Bruntál	-6,6	Zlín	0,4
58	Domažlice	1,8	Litoměřice	-6,6	České Budějovice	0,4
59	Zlín	1,8	Kroměříž	-6,7	Plzeň-sever	0,4
60	Chrudim	1,7	Příbram	-6,9	Písek	0,4
61	Uherské Hradiště	1,7	Opava	-6,9	Klatovy	0,4
62	Pardubice	1,7	Rakovník	-7,0	Cheb	0,4
63	Jičín	1,7	Most	-7,2	Český Krumlov	0,3
64	Cheb	1,6	Kutná Hora	-7,4	Rokycany	0,3
65	Klatovy	1,6	Hodonín	-7,4	Prachatice	0,3
66	Mladá Boleslav	1,6	Třebíč	-7,7	Ústí nad Orlicí	0,3
67	České Budějovice	1,6	Náchod	-8,4	Praha	0,2
68	Prachatice	1,5	Břeclav	-9,6	Plzeň-město	0,2
69	Praha-západ	1,5	Jeseník	-10,1	Rychnov nad Kněžnou	0,2
70	Písek	1,5	Tábor	-10,4	Pelhřimov	0,2
71	Ústí nad Orlicí	1,5	Svitavy	-10,4	Mladá Boleslav	0,2
72	Benešov	1,4	Písek	-10,8	Plzeň-jih	0,2
73	Plzeň-jih	1,3	Jindřichův Hradec	-11,9	Praha-západ	0,2
74	Pelhřimov	1,3	Znojmo	-11,9	Pardubice	0,1
75	Jindřichův Hradec	1,2	Klatovy	-12,1	Domažlice	0,1
76	Rychnov nad Kněžnou	1,1	Prachatice	-12,1	Tachov	0,1
77	Praha-východ	1,0	Český Krumlov	-15,1	Praha-východ	0,1
	Celkem ČR	2,6	Celkem ČR	-4,4	Celkem ČR	0,6