



Úřad práce ČR

Krajská pobočka Úřadu práce ČR
v Královéhradeckém kraji

Měsíční statistická zpráva
květen 2017

Zpracoval: *Bc. Lucie Harcová*

<http://portal.mpsv.cz/sz/stat/nz/mes>

Informace o nezaměstnanosti v Královéhradeckém kraji k 31. 5. 2017

V tomto měsíci celkový počet uchazečů o zaměstnání poklesl o 7,3% na 10 888, počet hlášených volných pracovních míst vzrostl o 7,64% na 7 782 a podíl nezaměstnaných osob poklesl na 2,8%.

K 31. 5. 2017 evidoval ÚP ČR - krajská pobočka v Hradci Králové celkem 10 888 uchazečů o zaměstnání. Jejich počet byl o 802 nižší než na konci předchozího měsíce, ve srovnání se stejným obdobím minulého roku je nižší o 3 849 osob. Z tohoto počtu bylo 9 980 dosažitelných uchazečů o zaměstnání ve věku 15 – 64 let. Bylo to o 791 méně než na konci předchozího měsíce. Ve srovnání se stejným obdobím minulého roku byl jejich počet nižší o 3 956.

V průběhu měsíce bylo nově zaevidováno 1 649 osob. Ve srovnání s minulým měsícem to bylo méně o 68 osob a v porovnání se stejným obdobím předchozího roku méně o 126 osob.

Z evidence během měsíce odešlo celkem 2 451 uchazečů (ukončená evidence, vyřazení uchazeči). Bylo to o 780 osob méně než v předchozím měsíci a o 463 osob méně než ve stejném měsíci minulého roku. Do zaměstnání z nich ve sledovaném měsíci nastoupilo 1 646, tj. o 810 méně než v předchozím měsíci a o 356 méně než ve stejném měsíci minulého roku, 330 uchazečů o zaměstnání bylo umístěno prostřednictvím úřadu práce tj. o 281 méně než v předchozím měsíci a o 63 méně než ve stejném období minulého roku, 805 uchazečů bylo vyřazeno bez umístění.

Meziměsíční pokles byl zaznamenán ve všech okresech, největší pokles byl v okresech Jičín (11,03%), Náchod (8,60%), Trutnov (6,89%).

Ke konci měsíce bylo evidováno na ÚP ČR - krajské pobočce v Hradci Králové 5 715 žen. Jejich podíl na celkovém počtu uchazečů činil 52,48%. V evidenci bylo 1 979 osob se zdravotním postižením, což představovalo 18,17% z celkového počtu nezaměstnaných.

Ke konci tohoto měsíce bylo evidováno 494 absolventů škol všech stupňů vzdělání a mladistvých, jejich počet klesl ve srovnání s předchozím měsícem o 68 osob a ve srovnání se stejným měsícem minulého roku byl nižší o 60 osob. Na celkové nezaměstnanosti se podíleli 4,5%.

Podporu v nezaměstnanosti pobíralo 3 355 uchazečů o zaměstnání, tj. 30,81% všech uchazečů vedených v evidenci.

Podíl nezaměstnaných osob, tj. počet dosažitelných uchazečů o zaměstnání ve věku 15 -64 let k obyvatelstvu stejného věku, k 31. 5. 2017 meziměsíčně klesl na 2,8%.

Podíl nezaměstnaných stejný nebo vyšší než republikový průměr nevykázal žádný z okresů.

Podíl nezaměstnaných žen poklesl na 3%, podíl nezaměstnaných mužů poklesl na 2,6%.

Kraj evidoval k 31. 5. 2017 celkem 7 782 volných pracovních míst. Jejich počet byl o 595 vyšší, než v předchozím měsíci a o 1 896 vyšší než ve stejném měsíci minulého roku. Na jedno volné pracovní místo připadalo v průměru 1,4 uchazeče, z toho nejvíce v okresech Trutnov (2,0), Náchod (1,9) a Hradec Králové (1,4). Z celkového počtu nahlášených volných míst bylo 698 vhodných pro osoby se zdravotním postižením (OZP), na jedno volné pracovní místo připadalo 2,83 OZP. Volných pracovních míst pro absolventy a mladistvé bylo registrováno 2 396, na jedno volné místo připadalo 0,21 uchazečů této kategorie.

V rámci aktivní politiky zaměstnanosti (APZ) bylo od počátku roku prostřednictvím příspěvků APZ podpořeno 1021 osob, do rekvalifikačních kurzů bylo zařazeno 201 osob.

Obory činností, které byly tento měsíc podpořeny, pro uchazeče v okrese Jičín jsou vodoinstalatérství, topenářství, projektování pozemkových úprav, veterinární lékařství.

Informace o vývoji nezaměstnanosti v ČR v elektronické formě jsou zveřejněny na internetové adrese <http://portal.mpsv.cz/sz/stat>.

1. Základní charakteristika vývoje nezaměstnanosti a volných pracovních míst v Královéhradeckém kraji

Tabulka č. 1 - Vývoj nezaměstnanosti

ukazatel (celkový počet)		stav k 31. 5. 2017		
		Před rokem	Minulý měsíc	Aktuální měsíc
evidovaní uchazeči o zaměstnání		14 737	11 690	10 888
z toho	ženy	7 618	5 920	5 715
	absolventi a mladiství	762	562	494
	uchazeči se zdravotním postižením	2 198	2 000	1 979
uchazeči s nárokem na Pvn		3 862	3 654	3 355
podíl nezaměstnaných osob v % ¹⁾		3,9	3,5	2,8
volná pracovní místa		5 886	7 187	7 782
počet uchazečů na 1 volné pracovní místo		2,5	1,6	1,4

1) od ledna 2013 nový ukazatel registrované nezaměstnanosti

Tabulka č. 2 - Tok nezaměstnanosti

ukazatel (celkový počet)	stav k 31. 5. 2017		
	Před rokem	Minulý měsíc	Aktuální měsíc
nově evidovaní uchazeči o zaměstnání - ve sled. měsíci	1 775	1 717	1 649
uchazeči s ukonč. evidencí a vyřazení - ve sled. měsíci	2 914	3 231	2 451
- z toho umístění celkem	2 002	2 456	1 646
- z toho umístění úřadem práce	393	611	330

Tabulka č. 3. – Nezaměstnanost v okresech k 31. 5. 2017

Okres	Počet nezaměstnaných		Volná pracovní místa	Počet uchazečů na 1 VPM	Podíl nezaměstnaných osob v %
	Celkem	z toho ženy			
Hradec Králové	3 963	2 037	2 852	1,4	3,4
Jičín	1 121	622	1 033	1,1	2,1
Náchod	2 414	1 217	1 282	1,9	3,2
Rychnov nad Kněžnou	742	416	1 297	0,6	1,3
Trutnov	2 648	1 423	1 318	2,0	3,3
Královéhradecký kraj	10 888	5 715	7 782	1,4	2,8
Česká republika	308 521	161 306	174 043	1,8	4,1

2. Nástroje aktivní politiky zaměstnanosti v Královéhradeckém kraji

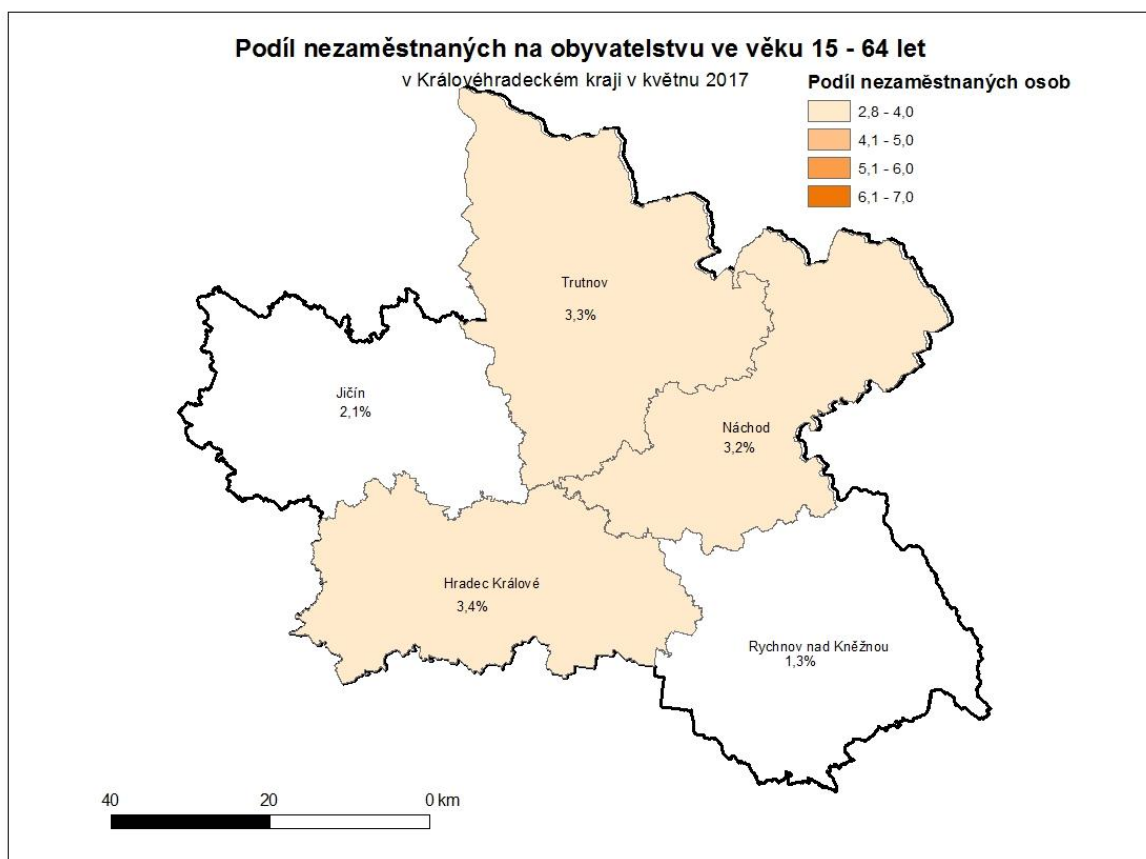
Tabulka č. 4 – Osoby podpořené v rámci APZ a rekvalifikace uchazečů a zájemců o zaměstnání

Osoby podpořené v rámci APZ a rekvalifikace uchazečů a zájemců o zaměstnání				
ukazatel (celkový počet)	Stav k		Celkem od počátku roku do	
	31.5.2016	31.5.2017	31.5.2016	31.5.2017
osoby podpořené v rámci APZ				
veřejně prospěšné práce (VPP)	285	544	290	426
veřejně prospěšné práce (VPP) - ESF ¹⁾	550	210	311	197
společensky účelná prac. místa (SÚPM)	63	126	43	102
společensky účelná prac. místa (SÚPM) - ESF ¹⁾	526	93	403	176
SÚPM - samostatně výděleč. činnost (SVČ)	103	50	20	13
SÚPM - samostatně výděleč. činnost (SVČ) - ESF ¹⁾	0	0	0	0
chrán. prac. místa - zřízená	171	148	44	43
chrán. prac. místa - SVČ osob se ZP	2	3	0	2
ostatní nástroje APZ	6	56	7	62
rekvalifikace uchazečů a zájemců o zaměstnání				
uchazeči a zájemci zařazení do rekvalifikací	0	1	16	1
uchazeči a zájemci zařazení do rekvalifikací - ESF ¹⁾	27	30	106	156
uchazeči a zájemci, kteří zahájili zvolenou rekvalifikaci	2	0	32	0
uchazeči a zájemci, kteří zahájili zvolenou rekvalifikaci - ESF ¹⁾	5	5	28	44
Osoby podpořené v rámci APZ celkem	1740	1266	1300	1222

1) financováno převážně z Evropského sociálního fondu

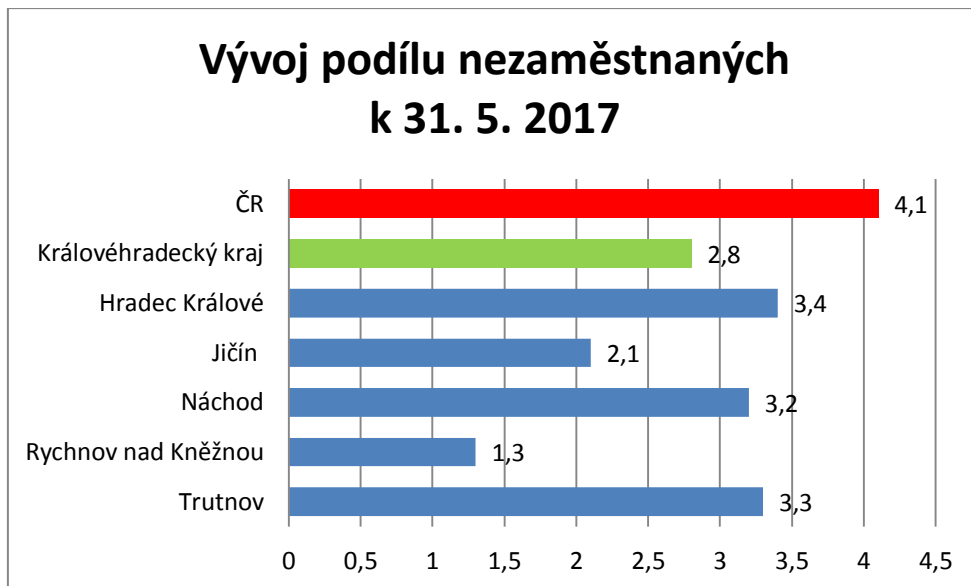
Podrobnější statistické údaje o nástrojích APZ naleznete na stránkách Integrovaného portálu MPSV, v měsíčních statistikách nezaměstnanosti <http://portal.mpsv.cz/sz/stat/nz/mes>

3. MAPA – ArcView - Podíl nezaměstnaných v okresech kraje (mapa kraje)

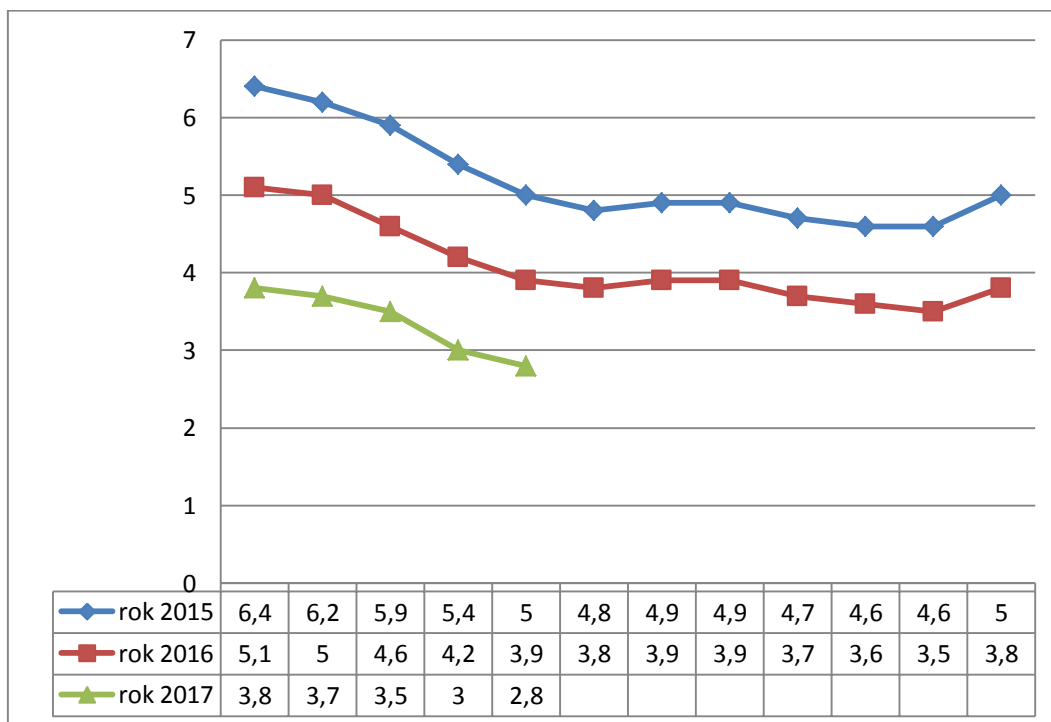


4. GRAFY

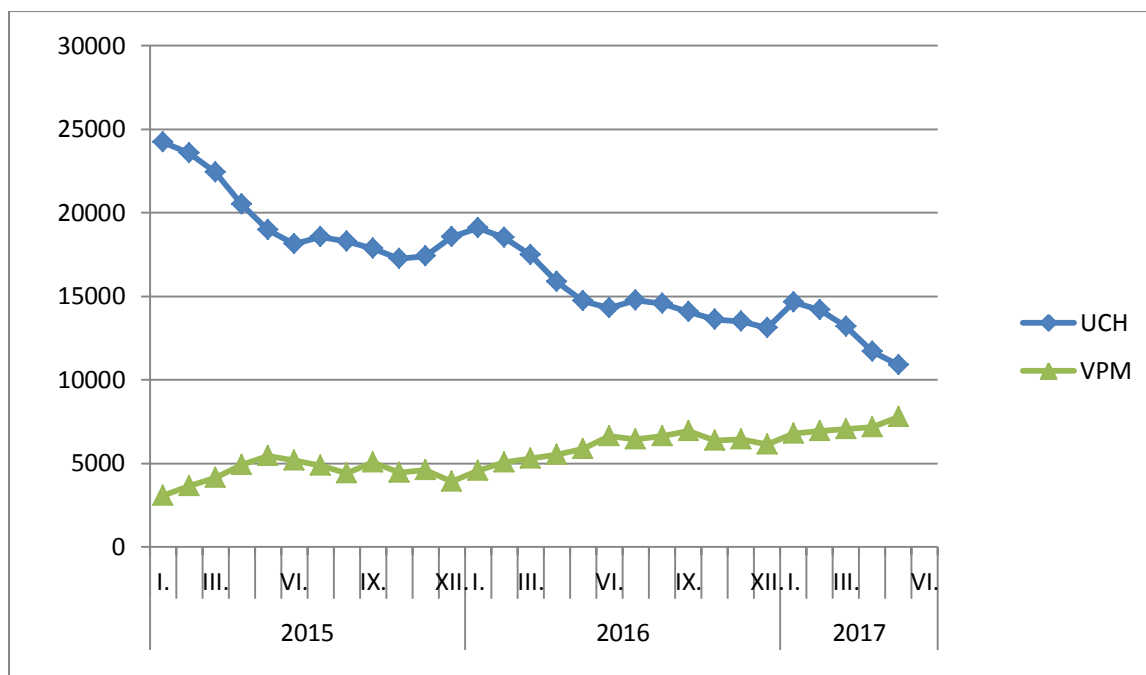
1. Podíl nezaměstnaných osob v okresech Královéhradeckého kraje v ČR k 31.5.2017



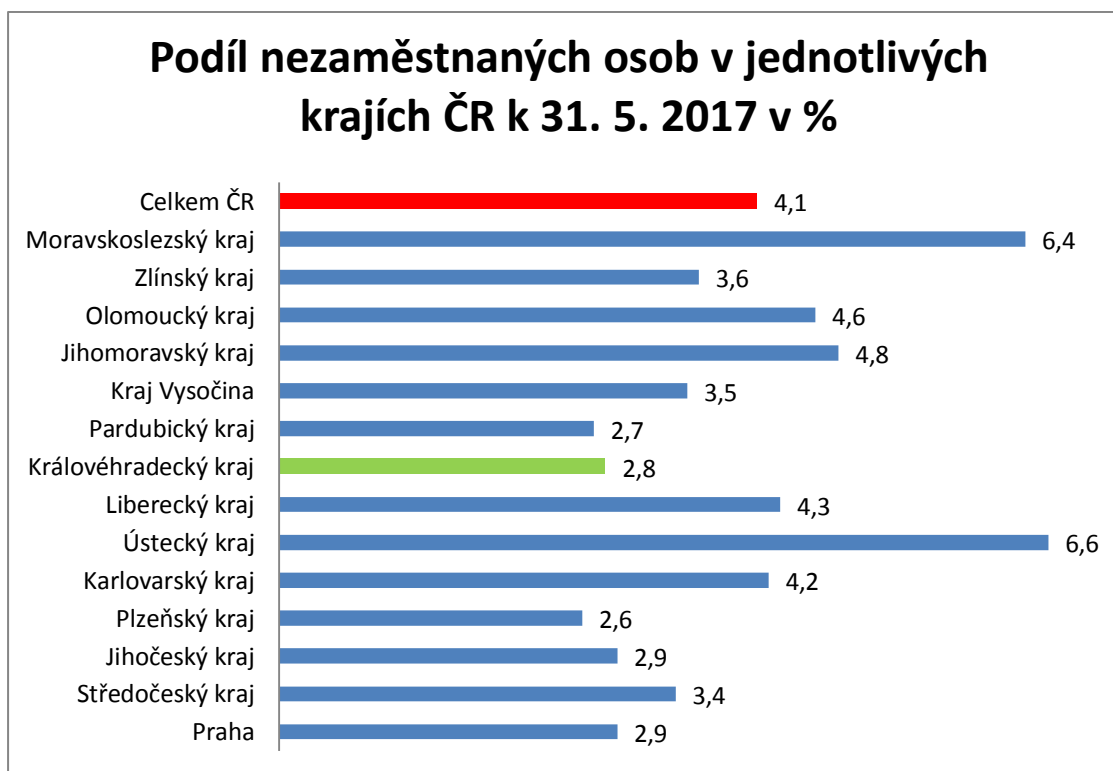
2. Vývoj podílu nezaměstnaných v Královéhradeckém kraji v letech 2015–2017 v %



3. Vývoj počtu uchazečů a VPM v Královéhradeckém kraji v letech 2015–2017



4. Podíl nezaměstnaných osob v jednotlivých krajích ČR k 31. 5. 2017 v %



SETŘÍDĚNÍ OKRESŮ k 31. květnu 2017

podíl nezaměstnaných osob v %		meziměs. přírůst./ úbytek nezam. v %		počet uchazečů na 1 VPM	
Karviná	9,7	Karviná	-2,1	Karviná	10,7
Most	9,3	Praha-východ	-2,6	Ústí nad Labem	7,4
Ostrava-město	8,0	Brno-město	-2,6	Jeseník	5,9
Ústí nad Labem	7,9	Most	-2,7	Sokolov	5,6
Chomutov	6,9	Kladno	-2,7	Most	5,4
Bruntál	6,9	Prostějov	-2,8	Hodonín	5,0
Děčín	6,5	Praha	-2,9	Bruntál	4,5
Jeseník	6,3	Ostrava-město	-3,3	Ostrava-město	4,5
Hodonín	6,2	Plzeň-město	-3,3	Chomutov	4,4
Znojmo	6,2	Plzeň-sever	-3,8	Znojmo	4,4
Sokolov	6,1	Beroun	-3,9	Děčín	4,3
Louny	6,0	Nymburk	-3,9	Kladno	4,0
Brno-město	5,9	Pardubice	-4,0	Žďár nad Sázavou	3,4
Přerov	5,6	Mladá Boleslav	-4,1	Opava	3,4
Kladno	5,4	Teplice	-4,3	Jablonec nad Nisou	3,3
Teplice	5,3	Ústí nad Labem	-4,4	Přerov	3,2
Liberec	4,9	Přerov	-4,4	Frydek-Místek	3,0
Český Krumlov	4,9	Hradec Králové	-4,5	Litoměřice	2,9
Šumperk	4,8	Liberec	-4,7	Louny	2,9
Příbram	4,6	Plzeň-jih	-4,7	Brno-město	2,9
Litoměřice	4,6	Mělník	-4,8	Kroměříž	2,8
Nymburk	4,5	Chomutov	-4,9	Teplice	2,7
Třebíč	4,5	Havlíčkův Brod	-5,0	Třebíč	2,7
Semily	4,4	Sokolov	-5,3	Blansko	2,7
Mělník	4,4	Jablonec nad Nisou	-5,3	Šumperk	2,4
Kroměříž	4,4	Frydek-Místek	-5,4	Břeclav	2,4
Olomouc	4,4	Louny	-5,5	Rakovník	2,4
Kolín	4,3	Nový Jičín	-5,7	Příbram	2,3
Vsetín	4,2	Jihlava	-5,9	Olomouc	2,2
Tábor	4,2	Zlín	-6,0	Semily	2,1
Kutná Hora	4,2	Šumperk	-6,2	Trutnov	2,0
Opava	4,2	Praha-západ	-6,2	Kolín	2,0
Žďár nad Sázavou	4,2	Vyškov	-6,2	Nový Jičín	1,9
Karlovy Vary	4,1	Kolín	-6,3	Náchod	1,9
Jablonec nad Nisou	4,1	Strakonice	-6,3	Prostějov	1,9
Rakovník	3,8	Žďár nad Sázavou	-6,6	Kutná Hora	1,9
Frydek-Místek	3,8	Rychnov nad Kněžnou	-6,8	Vsetín	1,8
Břeclav	3,7	Příbram	-6,8	Mělník	1,8
Svitavy	3,6	Trutnov	-6,9	Liberec	1,7
Brno-venkov	3,6	Opava	-6,9	Vyškov	1,7
Nový Jičín	3,5	Tachov	-7,0	Zlín	1,7
Tachov	3,4	České Budějovice	-7,1	Tábor	1,7
Blansko	3,4	Děčín	-7,2	Havlíčkův Brod	1,7
Hradec Králové	3,4	Rokycany	-7,2	Plzeň-sever	1,6
Uherské Hradiště	3,4	Bruntál	-7,3	Česká Lípa	1,6
Trutnov	3,3	Kutná Hora	-7,3	Strakonice	1,6
Havlíčkův Brod	3,3	Litoměřice	-7,3	Karlovy Vary	1,5
Česká Lípa	3,2	Pelhřimov	-7,4	Uherské Hradiště	1,5
Beroun	3,2	Blansko	-7,5	Jihlava	1,5
Jihlava	3,2	Třebíč	-7,5	Svitavy	1,4
Náchod	3,2	Rakovník	-7,6	Hradec Králové	1,4
Prostějov	3,1	Brno-venkov	-7,6	Brno-venkov	1,3
Strakonice	3,1	Uherské Hradiště	-7,8	Praha-západ	1,3
Zlín	3,0	Karlovy Vary	-7,8	Nymburk	1,2
Praha	2,9	Benešov	-8,1	Jindřichův Hradec	1,2
Plzeň-sever	2,9	Hodonín	-8,2	Chrudim	1,1
Vyškov	2,8	Kroměříž	-8,2	Benešov	1,1
Rokycany	2,8	Olomouc	-8,3	Český Krumlov	1,1
Pardubice	2,6	Břeclav	-8,6	Rokycany	1,1
Chrudim	2,5	Česká Lípa	-8,6	Jičín	1,1
Ústí nad Orlicí	2,5	Náchod	-8,6	České Budějovice	1,1
Cheb	2,5	Semily	-8,8	Písek	1,0
Prachatice	2,4	Český Krumlov	-8,9	Beroun	0,9
Plzeň-město	2,4	Tábor	-9,2	Mladá Boleslav	0,9
České Budějovice	2,4	Ústí nad Orlicí	-9,2	Plzeň-město	0,9
Domažlice	2,4	Domažlice	-9,5	Klatovy	0,9
Klatovy	2,3	Klatovy	-10,0	Ústí nad Orlicí	0,8
Plzeň-jih	2,3	Písek	-10,3	Tachov	0,8
Mladá Boleslav	2,3	Znojmo	-10,5	Prachatice	0,8
Praha-západ	2,2	Cheb	-10,6	Praha	0,8
Písek	2,1	Vsetín	-11,0	Cheb	0,8
Jičín	2,1	Jičín	-11,0	Pelhřimov	0,7
Benešov	2,0	Svitavy	-11,7	Domažlice	0,7
Pelhřimov	1,9	Prachatice	-11,7	Rychnov nad Kněžnou	0,6
Jindřichův Hradec	1,9	Chrudim	-11,9	Plzeň-jih	0,5
Praha-východ	1,5	Jeseník	-15,2	Praha-východ	0,5
Rychnov nad Kněžnou	1,3	Jindřichův Hradec	-15,5	Pardubice	0,4
Celkem ČR	4,1	Celkem ČR	-5,7	Celkem ČR	1,8