



Úřad práce ČR

Krajská pobočka Úřadu práce ČR
v Hradci Králové

Měsíční statistická zpráva
prosinec 2016

Zpracovala: Bc. Lucie Vechetová

<http://portal.mpsv.cz/sz/stat/nz/mes>

Informace o nezaměstnanosti v Královéhradeckém kraji k 31. 12. 2016

V tomto měsíci celkový počet uchazečů o zaměstnání vzrostl o 5,2% na 14 270, počet hlášených volných pracovních míst poklesl o 4,65% na 6 151 a podíl nezaměstnaných osob vzrostl na 3,8 %.

K 31. 12. 2016 evidoval ÚP ČR – krajská pobočka Hradci Králové celkem 14 270 uchazečů o zaměstnání. Jejich počet byl o 754 vyšší než na konci předchozího měsíce, ve srovnání se stejným obdobím minulého roku je nižší o 4 304 osob. Z tohoto počtu bylo 13 389 dosažitelných uchazečů o zaměstnání ve věku 15 – 64 let. Bylo to o 796 více než na konci předchozího měsíce. Ve srovnání se stejným obdobím minulého roku byl jejich počet nižší o 4 459.

V průběhu měsíce bylo nově zaevidováno 2 462 osob. Ve srovnání s minulým měsícem to bylo více o 204 osob a v porovnání se stejným obdobím předchozího roku méně o 528 osob.

Z evidence během měsíce odešlo celkem 1 708 uchazečů (ukončená evidence, vyřazení uchazeči). Bylo to o 640 osob méně než v předchozím měsíci a o 112 osob méně než ve stejném měsíci minulého roku. Do zaměstnání z nich ve sledovaném měsíci nastoupilo 1 063, tj. o 495 méně než v předchozím měsíci a o 78 méně než ve stejném měsíci minulého roku. 175 uchazečů o zaměstnání bylo umístěno prostřednictvím úřadu práce tj. o 73 méně než v předchozím měsíci a o 110 méně než ve stejném období minulého roku, 645 uchazečů bylo vyřazeno bez umístění.

Meziměsíční nárůst byl zaznamenán ve všech okresech. Největší nárůst byl v okresech Náchod (10,20%), Jičín (8,48%) Trutnov (2,7%).

Ke konci měsíce bylo evidováno na ÚP ČR - krajské pobočce v Hradci Králové 6 996 žen. Jejich podíl na celkovém počtu uchazečů činil 49,02%. V evidenci bylo 2 113 osob se zdravotním postižením, což představovalo 14,80% z celkového počtu nezaměstnaných.

Ke konci tohoto měsíce bylo evidováno 768 absolventů škol všech stupňů vzdělání a mladistvých, jejich počet klesl ve srovnání s předchozím měsícem o 66 osob a ve srovnání se stejným měsícem minulého roku byl nižší o 346 osob. Na celkové nezaměstnanosti se podíleli 5,3%.

Podporu v nezaměstnanosti pobíralo 4 519 uchazečů o zaměstnání, tj. 31,70 % všech uchazečů vedených v evidenci.

Podíl nezaměstnaných osob, tj. počet dosažitelných uchazečů o zaměstnání ve věku 15 -64 let k obyvatelstvu stejného věku, k 31. 12. 2016 meziměsíčně vzrostl na 3,8%.

Všechny okresy vykázaly nižší podíl nezaměstnaných než republikový průměr. Nejnižší podíl nezaměstnaných byl zaznamenán v okresech Rychnov nad Kněžnou (1,8%) a Jičín (3,0%).

Podíl nezaměstnaných žen zůstal na 3,7 %, podíl nezaměstnaných mužů vzrostl na 3,8 %.

Kraj evidoval k 31. 12. 2016 celkem 6 151 volných pracovních míst. Jejich počet byl o 286 nižší, než v předchozím měsíci a o 2 219 vyšší než ve stejném měsíci minulého roku. Na jedno volné pracovní místo připadalo v průměru 2,3 uchazeče, z toho nejvíce v okresech Náchod (3,5), Trutnov (2,7) a Hradec Králové (2,7). Z celkového počtu nahlášených volných míst bylo 528 vhodných pro osoby se zdravotním postižením (OZP), na jedno volné pracovní místo připadali 4 OZP. Volných pracovních míst pro absolventy a mladistvé bylo registrováno 1 731, na jedno volné místo připadalo 0,44 uchazečů této kategorie.

V rámci aktivní politiky zaměstnanosti (APZ) bylo od počátku roku 2016 prostřednictvím příspěvků APZ podpořeno 2 533 osob, do rekvalifikačních kurzů bylo zařazeno 490 osob.

Obory činnosti, které byly v tomto měsíci podpořeny prostřednictvím SÚPM – SVČ, byly holičství, kadeřnictví, umělecký kovář/ka.

Informace o vývoji nezaměstnanosti v ČR v elektronické formě jsou zveřejněny na internetové adrese <http://portal.mpsv.cz/sz/stat>.

1. Základní charakteristika vývoje nezaměstnanosti a volných pracovních míst v Královéhradeckém kraji

Tabulka č. 1 - Vývoj nezaměstnanosti

ukazatel		stav k		
		30.12.2015	31.11.2016	31.12.2016
evidovaní uchazeči o zaměstnání		18 574	13 516	14 270
- z toho	ženy	9 156	6 986	6 996
	absolventi a mladiství	1 114	834	768
	uchazeči se zdravotním postižením	2 039	2 096	2 113
uchazeči s nárokem na Pvn		5 291	3 781	4 519
podíl nezaměstnaných osob v % ¹⁾		5	3,5	3,8
volná pracovní místa		3 932	6 437	6 151
počet uchazečů na 1 volné pracovní místo		4,7	2,1	2,3

1) od ledna 2013 nový ukazatel registrované nezaměstnanosti

Tabulka č. 2 - Tok nezaměstnanosti

ukazatel	Počet uchazečů ve sledovaném měsíci		
	prosinec 2015	listopad 2016	prosinec 2016
nově evidovaní uchazeči o zaměstnání	2 990	2 258	2 462
uchazeči s ukonč. evidencí a vyřazení	1 820	2 348	1 708
- z toho umístění celkem	1 141	1 558	1 063
- z toho umístění úřadem práce	285	248	175

Tabulka č. 3. – Nezaměstnanost v okresech k 31. 12. 2016

Okres	Počet nezaměstnaných		Volná pracovní místa	Počet uchazečů na 1 VPM	Podíl nezaměstnaných osob [%]
	Celkem	z toho ženy			
Hradec Králové	4 924	2 408	1 828	2,7	4,3
Jičín	1 586	789	707	2,2	3,0
Náchod	3 318	1 510	939	3,5	4,4
Rychnov nad Kněžnou	984	575	1 401	0,7	1,8
Trutnov	3 458	1 714	1 276	2,7	4,3
Královéhradecký kraj	14 270	6 996	6 151	2,3	3,8
Česká republika	381 373	191 996	132 496	2,9	5,2

2. Nástroje aktivní politiky zaměstnanosti v Královéhradeckém kraji

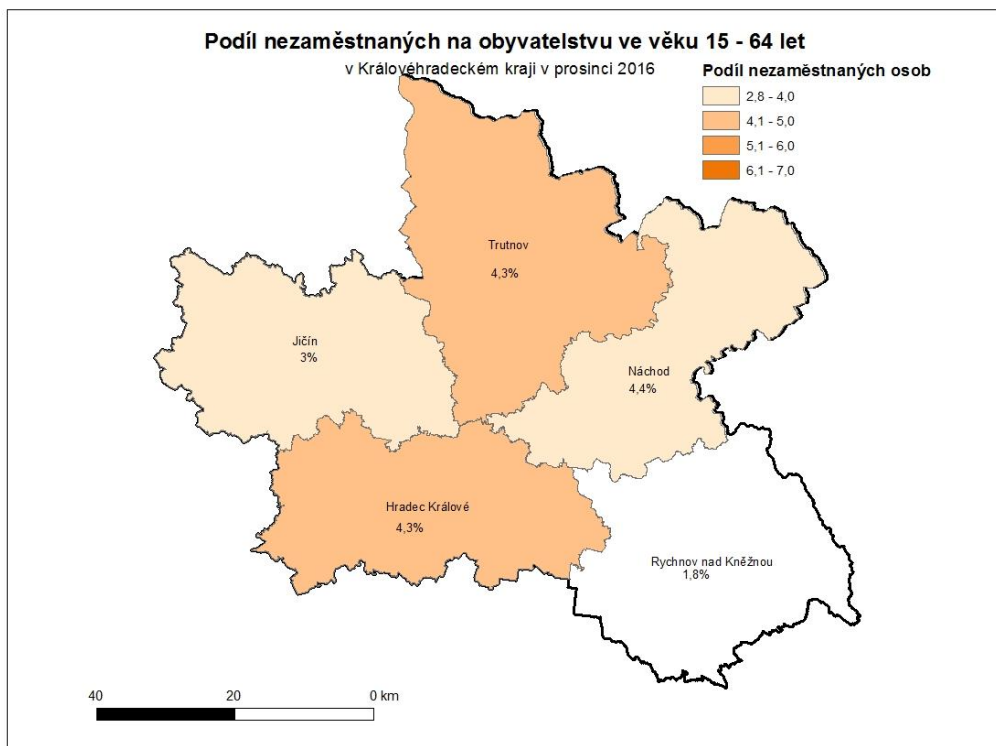
Tabulka č. 4 – Osoby podpořené v rámci APZ a rekvalifikace uchazečů a zájemců o zaměstnání

ukazatel (celkový počet)	Stav k		Celkem od počátku roku do	
	31.12.2015	31.12.2016	31.12.2015	31.12.2016
osoby podpořené v rámci APZ				
veřejně prospěšné práce (VPP)	13	355	19	648
veřejně prospěšné práce (VPP) - ESF ¹⁾	644	169	1 850	383
společensky účelná prac. místa (SÚPM)	50	188	54	316
společensky účelná prac. místa (SÚPM) - ESF ¹⁾	541	121	1728	527
SÚPM - samostatně výděleč. činnost (SVČ)	95	71	91	46
SÚPM - samostatně výděleč. činnost (SVČ) - ESF ¹⁾	0	0	0	0
chrán. prac. místa - zřízená	156	175	108	97
chrán. prac. místa - SVČ osob se ZP	1	2	1	0
ostatní nástroje APZ	1	21	7	26
rekvalifikace uchazečů a zájemců o zaměstnání				
uchazeči a zájemci zařazení do rekvalifikací	8	0	440	16
uchazeči a zájemci zařazení do rekvalifikací - ESF ¹⁾	0	1	179	333
uchazeči a zájemci, kteří zahájili zvolenou rekvalifikaci	5	0	55	40
uchazeči a zájemci, kteří zahájili zvolenou rekvalifikaci - ESF ¹⁾	0	7	375	101
Osoby podpořené v rámci APZ celkem	1 514	1 110	4 907	2 533

1) financováno převážně z Evropského sociálního fondu

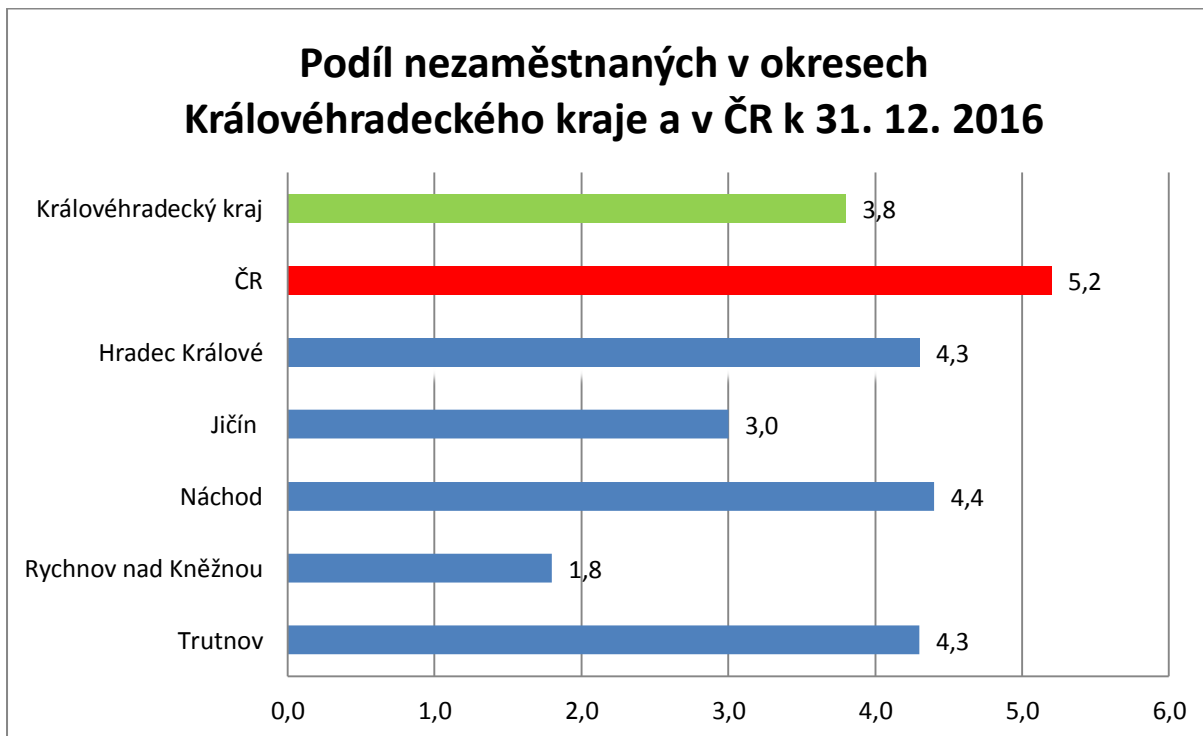
Podrobnější statistické údaje o nástrojích APZ naleznete na stránkách Integrovaného portálu MPSV, v měsíčních statistikách nezaměstnanosti <http://portal.mpsv.cz/sz/stat/nz/mes>

3. MAPA – Podíl nezaměstnaných v okresech kraje (mapa kraje)

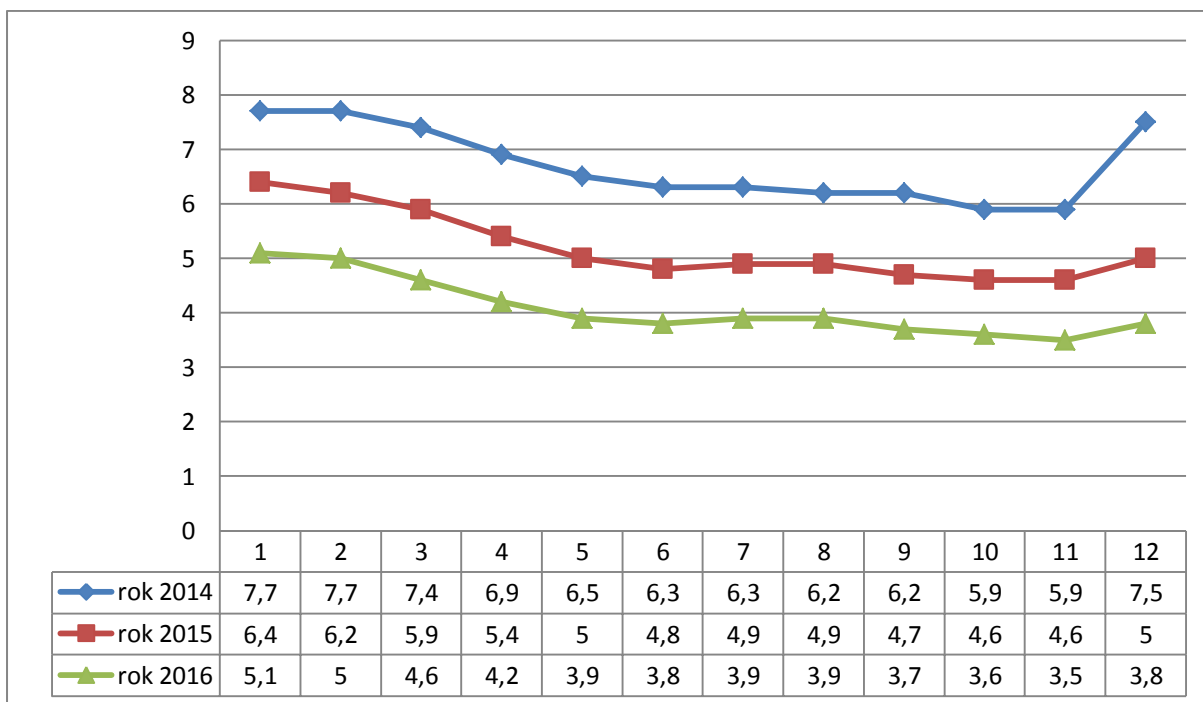


4. GRAFY

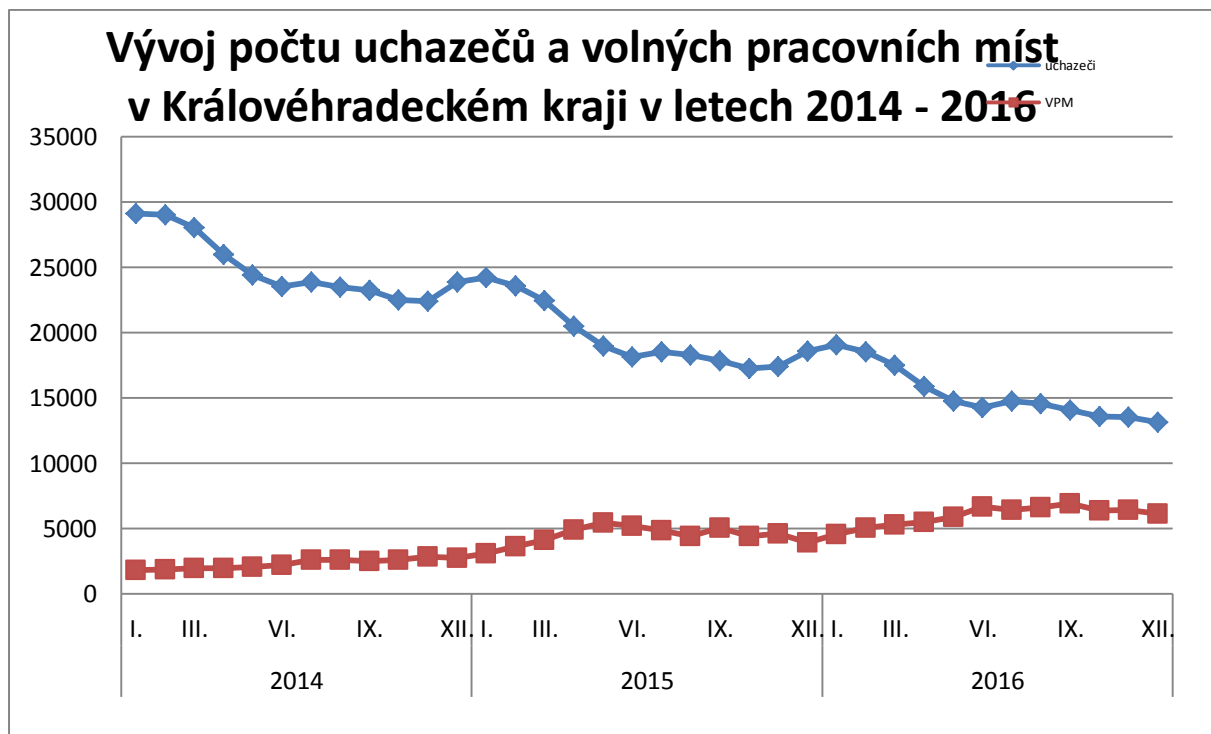
1. Podíl nezaměstnaných osob v okresech Královéhradeckého kraje v ČR k 31. 12. 2016



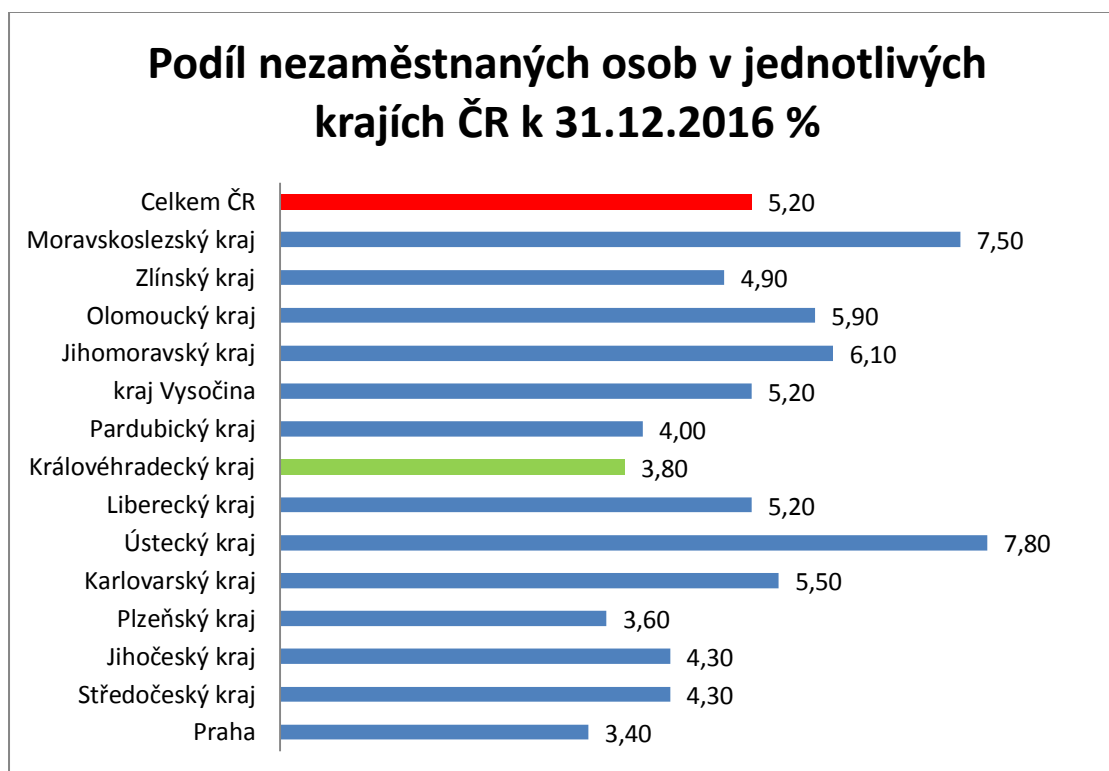
2. Vývoj podílu nezaměstnaných v Královéhradeckém kraji v letech 2014 – 2016 v %



3. Vývoj počtu uchazečů a VPM v Královéhradeckém kraji letech 2014 - 2016



4. Podíl nezaměstnaných osob v jednotlivých krajích ČR k 31. 12. 2016 v %



SETŘÍDĚNÍ OKRESŮ k 31. prosinci 2016

podíl nezaměstnaných osob v %		meziměs. přírůst./ úbytek nezam. v %		počet uchazečů na 1 VPM	
Karviná	10,3	Jindřichův Hradec	28,4	Karviná	15,9
Most	10,1	Prachatice	21,9	Jeseník	11,2
Bruntál	9,5	Pelhřimov	19,4	Ústí nad Labem	10,8
Ostrava-město	8,9	Chrudim	18,1	Hodonín	10,4
Ústí nad Labem	8,6	Klatovy	17,1	Sokolov	9,9
Jeseník	8,5	Břeclav	15,2	Znojmo	9,8
Znojmo	8,5	Jeseník	14,5	Chomutov	8,3
Chomutov	8,2	Havlíčkův Brod	14,2	Bruntál	7,8
Hodonín	8,0	Svitavy	13,8	Přerov	7,3
Děčín	7,8	Jihlava	13,3	Žďár nad Sázavou	6,6
Sokolov	7,4	Strakonice	13,0	Opava	5,9
Louny	7,0	Tachov	12,7	Děčín	5,8
Přerov	6,9	Český Krumlov	12,5	Most	5,5
Třebíč	6,8	Třebíč	12,3	Břeclav	4,9
Brno-město	6,7	Znojmo	12,1	Litoměřice	4,9
Český Krumlov	6,6	Žďár nad Sázavou	12,1	Kroměříž	4,8
Teplice	6,4	Hodonín	11,8	Třebíč	4,7
Příbram	6,3	Opava	10,5	Ostrava-město	4,7
Litoměřice	6,3	Bruntál	10,4	Brno-město	4,6
Šumperk	6,2	Písek	10,2	Frydek-Místek	4,6
Kladno	6,0	Uherské Hradiště	10,2	Louny	4,5
Vsetín	5,9	Náchod	10,2	Blansko	4,4
Kolín	5,8	Tábor	9,8	Kladno	4,1
Kroměříž	5,8	Šumperk	9,6	Teplice	4,1
Olomouc	5,7	Domažlice	9,4	Jablonec nad Nisou	4,0
Liberec	5,7	Přerov	8,5	Šumperk	3,9
Opava	5,6	Jičín	8,5	Příbram	3,9
Žďár nad Sázavou	5,6	Ústí nad Orlicí	8,2	Olomouc	3,6
Nymburk	5,6	Nový Jičín	8,1	Náchod	3,5
Svitavy	5,6	Kolín	7,9	Strakonice	3,5
Tábor	5,6	Semily	7,8	Svitavy	3,4
Břeclav	5,5	Plzeň-jih	7,4	Chrudim	3,2
Semily	5,5	Olomouc	7,3	Havlíčkův Brod	3,2
Karlovy Vary	5,5	Rokycany	7,3	Karlovy Vary	3,2
Kutná Hora	5,4	Kroměříž	7,3	Mělník	3,2
Mělník	5,4	Rakovník	7,2	Zlín	3,1
Strakonice	4,9	Vsetín	7,1	Semily	3,0
Tachov	4,9	Vyškov	7,0	Vsetín	2,9
Jablonec nad Nisou	4,9	Příbram	6,9	Kolín	2,9
Havlíčkův Brod	4,7	Zlín	6,8	Jindřichův Hradec	2,7
Rakovník	4,6	Blansko	6,7	Trutnov	2,7
Jihlava	4,6	Plzeň-sever	6,3	Tábor	2,7
Frydek-Místek	4,6	Kutná Hora	6,0	Hradec Králové	2,7
Blansko	4,6	České Budějovice	6,0	Nový Jičín	2,7
Uherské Hradiště	4,5	Litoměřice	5,7	Liberec	2,6
Brno-venkov	4,5	Sokolov	5,6	Vyškov	2,6
Náchod	4,4	Trutnov	5,5	Česká Lípa	2,6
Nový Jičín	4,4	Frydek-Místek	5,4	Prostějov	2,5
Trutnov	4,3	Pardubice	5,3	Kutná Hora	2,4
Hradec Králové	4,3	Brno-venkov	5,3	Nymburk	2,4
Česká Lípa	4,2	Nymburk	5,2	Uherské Hradiště	2,3
Chrudim	4,2	Benešov	5,1	Rakovník	2,3
Beroun	4,1	Cheb	4,9	Jičín	2,2
Zlín	4,0	Karlovy Vary	3,7	Jihlava	2,2
Domažlice	3,9	Česká Lípa	3,5	Plzeň-sever	2,0
Prachatice	3,9	Louny	3,5	Český Krumlov	2,0
Klatovy	3,9	Hradec Králové	2,9	Brno-venkov	1,9
Prostějov	3,9	Prostějov	2,8	Písek	1,8
Plzeň-sever	3,7	Kladno	2,3	Rokycany	1,8
Jindřichův Hradec	3,7	Děčín	2,2	Klatovy	1,7
Vyškov	3,6	Teplice	2,1	Benešov	1,7
Ústí nad Orlicí	3,6	Beroun	2,1	Prachatice	1,7
Písek	3,5	Liberec	2,0	Plzeň-jih	1,6
Cheb	3,5	Mělník	1,9	Praha-západ	1,6
Pardubice	3,4	Jablonec nad Nisou	1,5	Mladá Boleslav	1,5
Praha	3,4	Ústí nad Labem	1,2	České Budějovice	1,5
Rokycany	3,3	Praha-západ	0,9	Praha	1,4
České Budějovice	3,3	Praha-východ	0,8	Pelhřimov	1,4
Pelhřimov	3,3	Chomutov	0,8	Domažlice	1,4
Plzeň-jih	3,2	Plzeň-město	0,7	Cheb	1,4
Plzeň-město	3,0	Ostrava-město	0,6	Ústí nad Orlicí	1,3
Jičín	3,0	Rychnov nad Kněžnou	0,6	Beroun	1,3
Benešov	2,8	Mladá Boleslav	0,5	Plzeň-město	1,2
Praha-západ	2,8	Brno-město	0,1	Tachov	1,2
Mladá Boleslav	2,7	Karviná	0,0	Pardubice	0,8
Praha-východ	1,8	Most	-0,3	Rychnov nad Kněžnou	0,7
Rychnov nad Kněžnou	1,8	Praha	-1,6	Praha-východ	0,6
Celkem ČR	5,2	Celkem ČR	5,1	Celkem ČR	2,9