



Úřad práce ČR

Krajská pobočka Úřadu práce ČR  
v Hradci Králové

**Měsíční statistická zpráva**  
*listopad 2016*

**Zpracoval:** *Bc. Lucie Vechetová*

<http://portal.mpsv.cz/sz/stat/nz/mes>

## Informace o nezaměstnanosti v Královéhradeckém kraji

k 30. 11. 2016

*V tomto měsíci celkový počet uchazečů o zaměstnání poklesl o 0,66% na 13 516, počet hlášených volných pracovních míst vzrostl o 0,94% na 6 437 a podíl nezaměstnaných osob poklesl na 3,5%.*

K 30. 11. 2016 evidoval Úřad práce ČR (ÚP ČR), Krajská pobočka v Hradci Králové celkem 13 516 uchazečů o zaměstnání. Jejich počet byl o 90 nižší než na konci předchozího měsíce, ve srovnání se stejným obdobím minulého roku je nižší o 3 888 osob. Z tohoto počtu bylo 12 593 dosažitelných uchazečů o zaměstnání ve věku 15 – 64 let. Bylo to o 156 méně než na konci předchozího měsíce. Ve srovnání se stejným obdobím minulého roku byl jejich počet nižší o 4 067.

V průběhu měsíce bylo nově zaevidováno 2 258 osob. Ve srovnání s minulým měsícem to bylo více o 150 osob a v porovnání se stejným obdobím předchozího roku méně o 429 osob.

Z evidence během měsíce odešlo celkem 2 348 uchazečů (ukončená evidence, vyřazení uchazeči). Bylo to o 233 osob méně než v předchozím měsíci a o 173 osob méně než ve stejném měsíci minulého roku. Do zaměstnání z nich ve sledovaném měsíci nastoupilo 1 558, tj. o 203 méně než v předchozím měsíci a o 127 méně než ve stejném měsíci minulého roku, 248 uchazečů o zaměstnání bylo umístěno prostřednictvím úřadu práce tj. o 29 méně než v předchozím měsíci a o 149 méně než ve stejném období minulého roku, 790 uchazečů bylo vyřazeno bez umístění.

Meziměsíční pokles byl zaznamenán v okrese Hradec Králové, Rychnov nad Kněžnou, Trutnov. Největší pokles byl v okresech Hradec Králové (-1,64%), Trutnov (1,41%) a Rychnov nad Kněžnou (-1,31%). Meziměsíční nárůst nezaměstnaných byl zaznamenán největší v okrese Jičín (1,74%) a Náchod (0,84%).

Ke konci měsíce bylo evidováno na ÚP ČR, Krajské pobočce v 6 986 žen. Jejich podíl na celkovém počtu uchazečů činil 51,68%. V evidenci bylo 2 096 osob se zdravotním postižením, což představovalo 16% z celkového počtu nezaměstnaných.

Ke konci tohoto měsíce bylo evidováno 834 absolventů škol všech stupňů vzdělání a mladistvých, jejich počet klesl ve srovnání s předchozím měsícem o 124 osob

a ve srovnání se stejným měsícem minulého roku byl nižší o 334 osob. Na celkové nezaměstnanosti se podíleli 6,1%.

Podporu v nezaměstnanosti pobíralo 3 575 uchazečů o zaměstnání, tj. 27,97% všech uchazečů vedených v evidenci.

Podíl nezaměstnaných osob, tj. počet dosažitelných uchazečů o zaměstnání ve věku 15 - 64 let k obyvatelstvu stejného věku, k 30. 11. 2016 meziměsíčně klesl na 4,2 %.

Všechny okresy vykázaly podíl nezaměstnaných nižší než je republikový průměr. Nejnižší podíl nezaměstnaných byl zaznamenán v okresech Rychnov nad Kněžnou (1,7%) a Jičín (2,7%)

Podíl nezaměstnaných žen poklesl na 3,7 %, podíl nezaměstnaných mužů vzrostl na 3,4 %.

Kraj evidoval k 30. 11. 2016 celkem 6 437 volných pracovních míst. Jejich počet byl o 60 vyšší, než v předchozím měsíci a o 1 835 vyšší než ve stejném měsíci minulého roku. Na jedno volné pracovní místo připadalo v průměru 2,1 uchazeče, z toho nejvíce v okresech Náchod (2,9), Trutnov (2,5) a Hradec Králové (2,4). Z celkového počtu nahlášených volných míst bylo 560 vhodných pro osoby se zdravotním postižením (OZP), na jedno volné pracovní místo připadalo 0,26 OZP. Volných pracovních míst pro absolventy a mladistvé bylo registrováno 1 926, na jedno volné místo připadalo 2,3 uchazečů této kategorie.

V rámci aktivní politiky zaměstnanosti (APZ) bylo od počátku roku 2016 prostřednictvím příspěvků APZ podpořeno 2 422 osob, do rekvalifikačních kurzů bylo zařazeno 469 osob.

Obory činností, které byly v tomto měsíci podpořeny prostřednictvím SÚPM – SVČ, byly hostinská činnost, restaurování děl z oboru výtvarných umění, pedikúra a manikúra.

Informace o vývoji nezaměstnanosti v ČR v elektronické formě jsou zveřejněny na internetové adrese <http://portal.mpsv.cz/sz/stat>.

## 1. Základní charakteristika vývoje nezaměstnanosti a volných pracovních míst v Královéhradeckém kraji

Tabulka č. 1 - Vývoj nezaměstnanosti

ukazatel		stav k		
		30.11.2015	30.10.2016	<b>30.11.2016</b>
evidovaní uchazeči o zaměstnání		17 404	13 606	<b>13 516</b>
- z toho	ženy	9 117	7 145	<b>6 986</b>
	absolventi a mladiství	1 168	958	<b>834</b>
	uchazeči se zdravotním postižením	1 179	2 091	<b>2 096</b>
uchazeči s nárokem na Pvn		4 295	3 575	<b>3 781</b>
podíl nezaměstnaných osob v % <sup>1)</sup>		4,6	3,6	<b>3,5</b>
volná pracovní místa		4 602	6 377	<b>6 437</b>
počet uchazečů na 1 volné pracovní místo		3,8	2,1	<b>2,1</b>

1) od ledna 2013 nový ukazatel registrované nezaměstnanosti

Tabulka č. 2 - Tok nezaměstnanosti

ukazatel	Počet uchazečů ve sledovaném měsíci		
	Listopad 2015	Říjen 2016	<b>Listopad 2016</b>
nově evidovaní uchazeči o zaměstnání	2 687	2 108	<b>2 258</b>
uchazeči s ukonč. evidencí a vyřazení	2 521	2 581	<b>2 348</b>
- z toho umístění celkem	1 685	1 761	<b>1 558</b>
- z toho umístění úřadem práce	393	277	<b>248</b>

Tabulka č. 3. – Nezaměstnanost v okresech k 30. 11. 2016

Okres	Počet nezaměstnaných		Volná pracovní místa	Počet uchazečů na 1 VPM	Podíl nezaměstnaných osob [%]
	Celkem	z toho ženy			
Hradec Králové	4 786	2 417	1 987	2,4	4,2
Jičín	1 462	771	677	2,2	2,7
Náchod	3 011	1 482	1 035	2,9	3,9
Rychnov nad Kněžnou	978	583	1 407	0,7	1,7
Trutnov	3 279	1 733	1 331	2,5	4,1
Královéhradecký kraj	13 516	6 986	6 437	2,1	3,5

## 2. Nástroje aktivní politiky zaměstnanosti v Královéhradeckém kraji

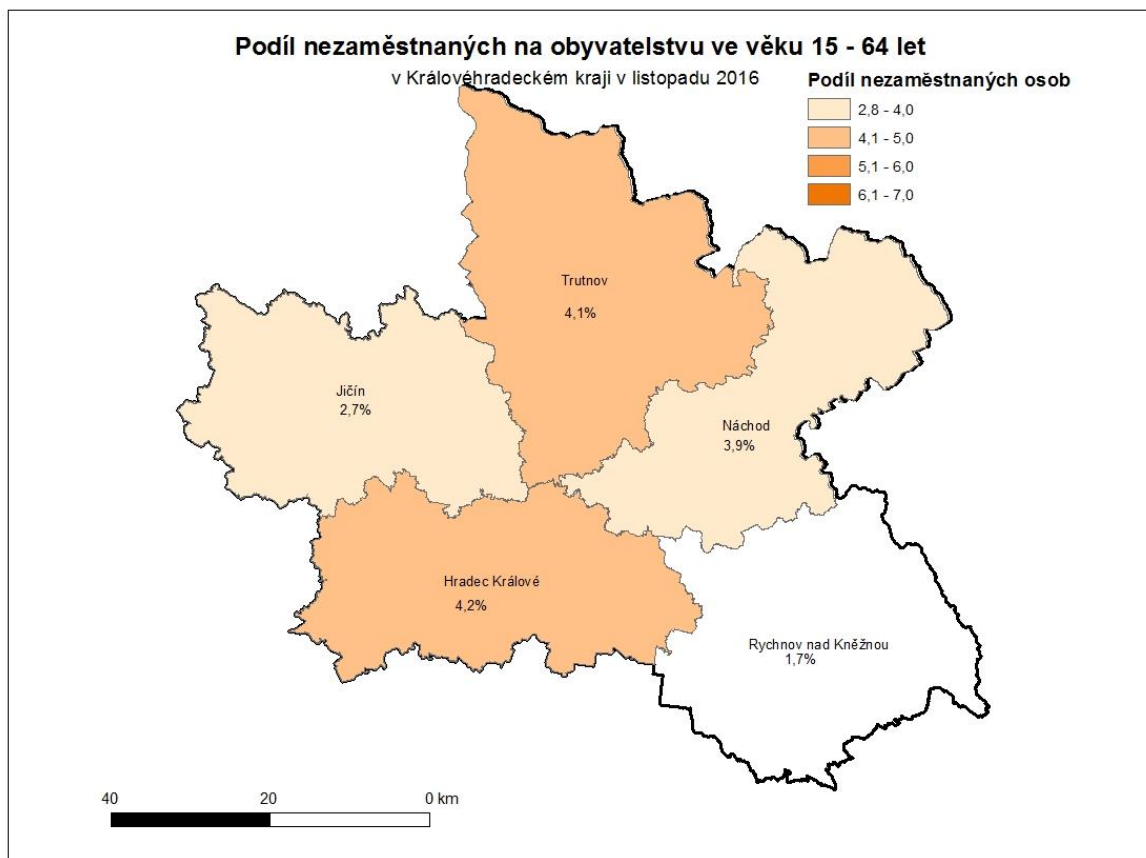
Tabulka č. 4 – Osoby podpořené v rámci APZ a rekvalifikace uchazečů a zájemců o zaměstnání

ukazatel (celkový počet)	Stav k		Celkem od počátku roku do	
	30.11.2015	30.11.2016	30.11.2015	30.11.2016
<b>osoby podpořené v rámci APZ</b>				
veřejně prospěšné práce (VPP)	16	391	19	633
veřejně prospěšné práce (VPP) - ESF <sup>1)</sup>	646	234	2 128	381
společensky účelná prac. místa (SÚPM)	48	217	64	293
společensky účelná prac. místa (SÚPM) - ESF <sup>1)</sup>	561	125	1 841	511
SÚPM - samostatně výděleč. činnost (SVČ)	105	72	98	43
SÚPM - samostatně výděleč. činnost (SVČ) - ESF <sup>1)</sup>	0	0	0	0
chrán. prac. místa - zřízená	155	172	92	90
chrán. prac. místa - SVČ osob se ZP	1	2	1	0
ostatní nástroje APZ	1	13	6	17
<b>uchazeči a zájemci zařazení do rekvalifikací</b>				
uchazeči a zájemci zařazení do rekvalifikací - ESF <sup>1)</sup>	21	0	472	16
uchazeči a zájemci, kteří zahájili zvolenou rekvalifikaci	0	551	183	323
uchazeči a zájemci, kteří zahájili zvolenou rekvalifikaci - ESF <sup>1)</sup>	27	0	61	39
uchazeči a zájemci, kteří zahájili zvolenou rekvalifikaci - ESF <sup>1)</sup>	0	8	386	89
<b>Osoby podpořené v rámci APZ celkem</b>	<b>1 581</b>	<b>1 785</b>	<b>5 351</b>	<b>2 437</b>

1) financováno převážně z Evropského sociálního fondu

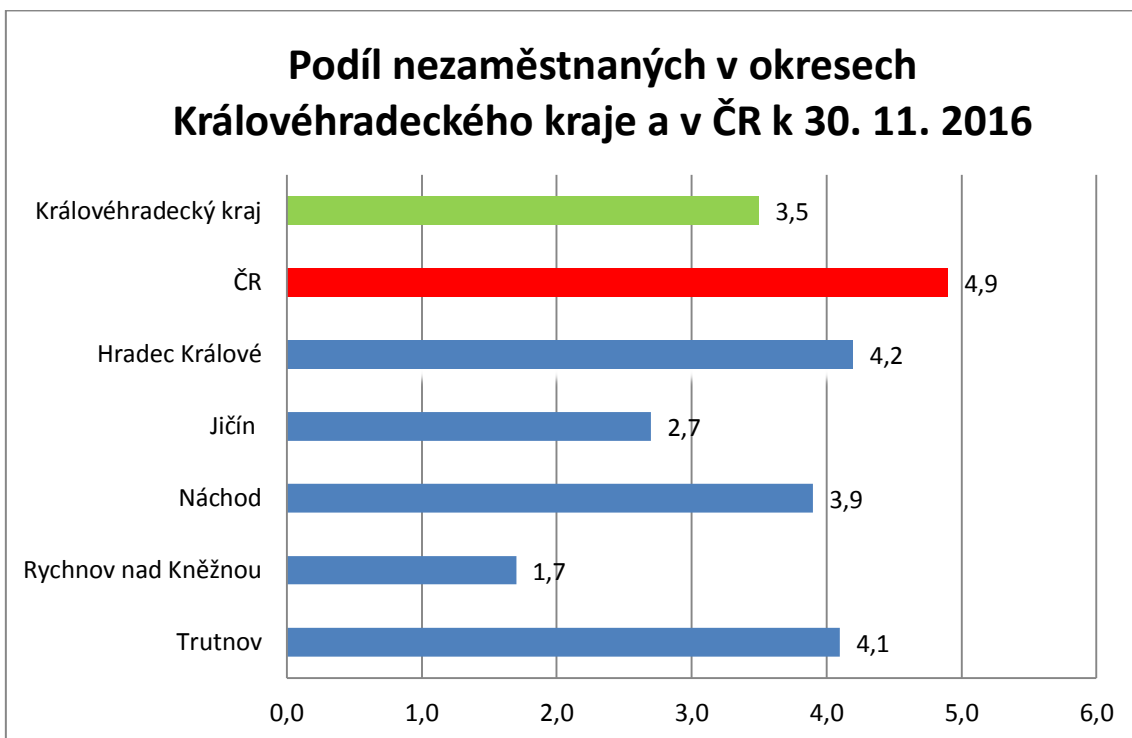
Podrobnější statistické údaje o nástrojích APZ naleznete na stránkách Integrovaného portálu MPSV, v měsíčních statistikách nezaměstnanosti <http://portal.mpsv.cz/sz/stat/nz/mes>

### 3. MAPA – Podíl nezaměstnaných v okresech kraje

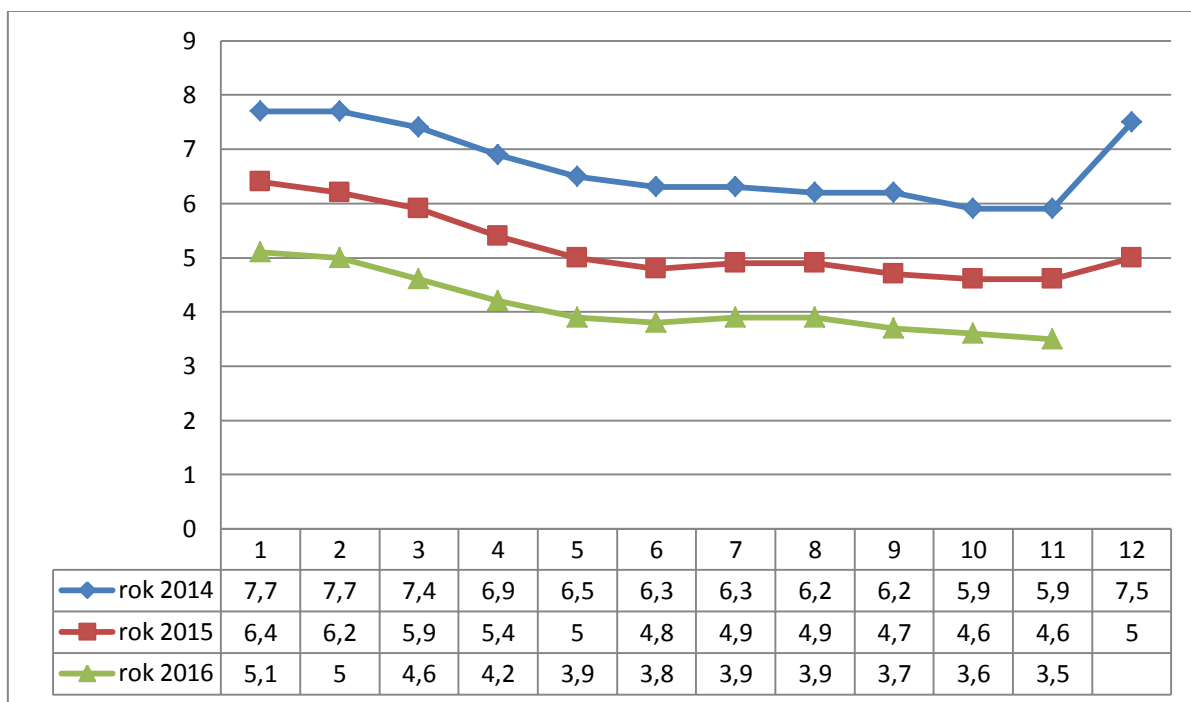


#### 4. GRAFY

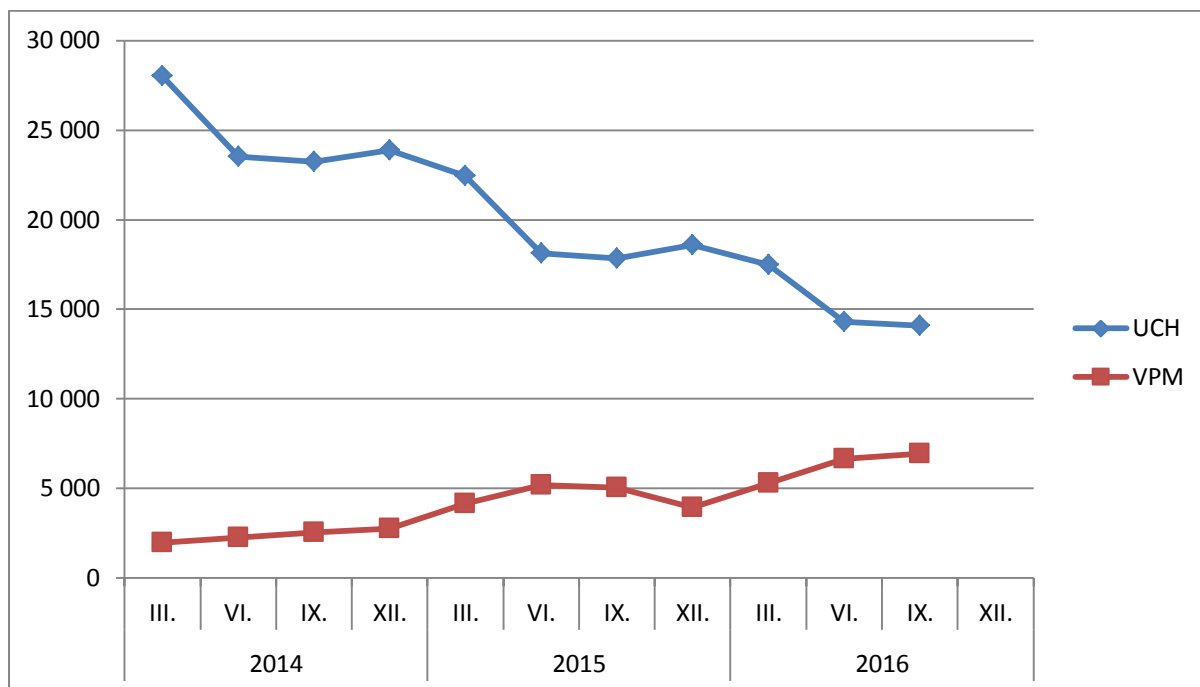
##### 1. Podíl nezaměstnaných osob v okresech Královéhradeckého kraje a v ČR k 30. 11. 2016



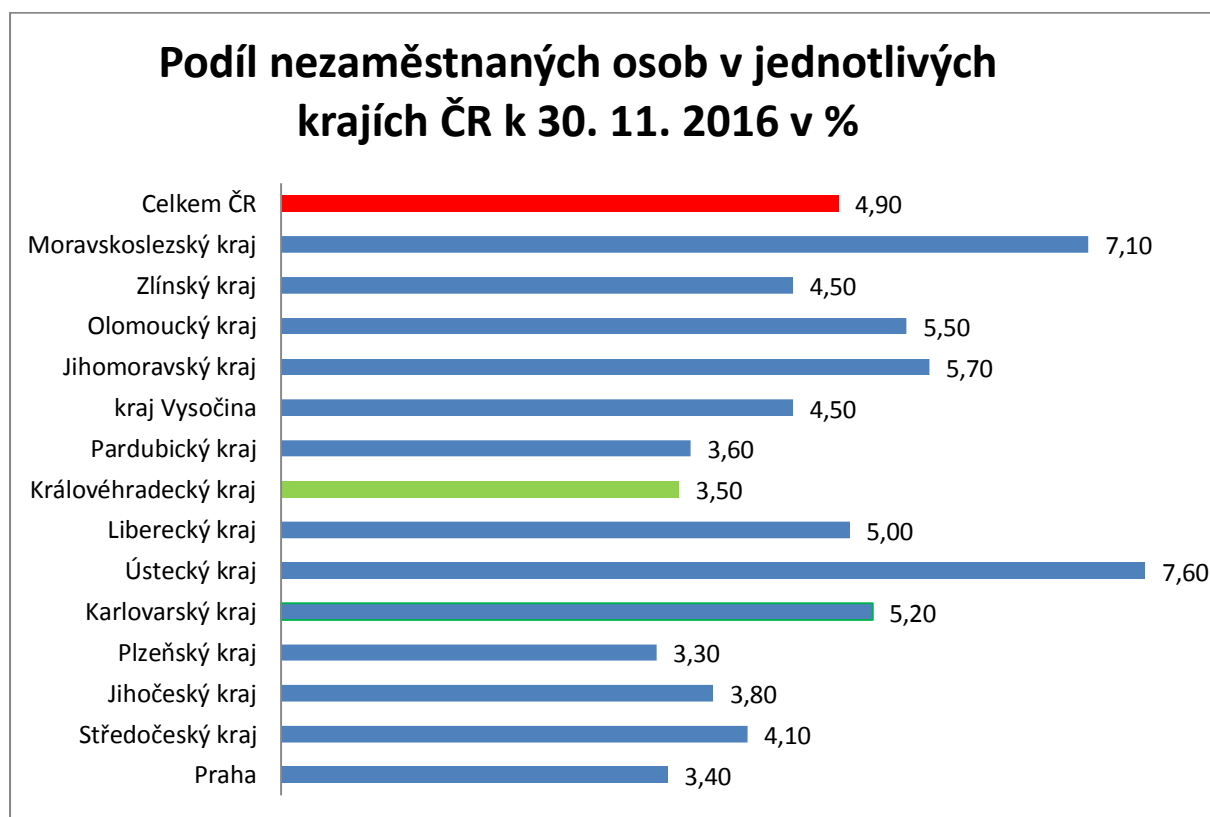
##### 2. Vývoj podílu nezaměstnaných v Královéhradeckém kraji v letech 2014 - 2015 v %



### 3. Vývoj počtu uchazečů a VPM v Královéhradeckém kraji v letech 2014 - 2016



### 5. Podíl nezaměstnaných osob v jednotlivých krajích ČR k 30. 11. 2016





## 5. Setřídění okresů k 30. 11. 2016

podíl nezaměstnaných v %		meziměs. přírůst./ úbytek nezam. v %		počet uchazečů na 1 VPM	
Karviná	10,3	Jeseník	12,6	Karviná	14,4
Most	10,1	Znojmo	7,4	Jeseník	10,4
Ostrava-město	8,8	Břeclav	7,1	Ústí nad Labem	9,1
Ústí nad Labem	8,5	Jindřichův Hradec	5,6	Sokolov	8,1
Bruntál	8,5	Klatovy	5,5	Chomutov	7,5
Chomutov	8,1	Prachatice	5,2	Hodonín	7,5
Děčín	7,6	Písek	4,9	Znojmo	7,1
Znojmo	7,6	Český Krumlov	4,7	Bruntál	6,9
Jeseník	7,3	Chrudim	4,6	Děčín	5,6
Hodonín	7,1	Svitavy	3,8	Opava	5,6
Sokolov	7,0	Semily	2,6	Přerov	5,5
Brno-město	6,7	Kutná Hora	2,4	Most	5,1
Louny	6,7	Uherské Hradiště	2,4	Žďár nad Sázavou	5,0
Přerov	6,4	Česká Lípa	2,2	Břeclav	4,6
Teplice	6,3	Plzeň-sever	2,2	Ostrava-město	4,5
Třebíč	6,0	Třebíč	1,8	Kroměříž	4,4
Litoměřice	5,9	Benešov	1,8	Litoměřice	4,4
Příbram	5,9	Jičín	1,7	Blansko	4,3
Kladno	5,8	Šumperk	1,5	Frydek-Místek	4,3
Český Krumlov	5,8	Strakonice	1,2	Brno-město	4,2
Šumperk	5,6	Hodonín	0,9	Třebíč	4,1
Liberec	5,6	Tábor	0,9	Kladno	4,1
Vsetín	5,5	Děčín	0,8	Teplice	4,1
Kolín	5,4	Náchod	0,8	Louny	4,0
Kroměříž	5,3	Vsetín	0,8	Jablonec nad Nisou	3,7
Olomouc	5,3	Bruntál	0,7	Mělník	3,6
Mělník	5,3	Příbram	0,4	Strakonice	3,6
Nymburk	5,3	Žďár nad Sázavou	0,2	Šumperk	3,4
Karlovy Vary	5,2	Rakovník	0,2	Olomouc	3,4
Kutná Hora	5,1	Litoměřice	0,1	Příbram	3,2
Semily	5,1	Olomouc	-0,2	Zlín	3,1
Tábor	5,0	Pardubice	-0,3	Karlovy Vary	3,0
Žďár nad Sázavou	5,0	Přerov	-0,3	Náchod	2,9
Opava	5,0	Sokolov	-0,6	Kolín	2,8
Svitavy	4,9	Opava	-0,7	Havlíčkův Brod	2,7
Jablonec nad Nisou	4,8	Vyškov	-0,8	Svitavy	2,7
Břeclav	4,8	Frydek-Místek	-0,9	Semily	2,6
Frydek-Místek	4,4	Nový Jičín	-0,9	Vsetín	2,6
Strakonice	4,4	Liberec	-0,9	Chrudim	2,6
Tachov	4,4	Karviná	-1,0	Liberec	2,6
Rakovník	4,3	Brno-venkov	-1,1	Tábor	2,5
Blansko	4,3	České Budějovice	-1,2	Trutnov	2,5
Brno-venkov	4,2	Nymburk	-1,3	Prostějov	2,4
Hradec Králové	4,2	Rychnov nad Kněžnou	-1,3	Hradec Králové	2,4
Havlíčkův Brod	4,2	Plzeň-jih	-1,4	Vyškov	2,3
Uherské Hradiště	4,1	Trutnov	-1,4	Česká Lípa	2,3
Česká Lípa	4,1	Zlín	-1,5	Rakovník	2,2
Trutnov	4,1	Rokycany	-1,5	Kutná Hora	2,2
Jihlava	4,1	Kladno	-1,6	Nový Jičín	2,2
Nový Jičín	4,0	Domažlice	-1,6	Jičín	2,2
Beroun	4,0	Hradec Králové	-1,6	Nymburk	2,1
Náchod	3,9	Cheb	-1,7	Jihlava	2,0
Prostějov	3,7	Kroměříž	-1,7	Uherské Hradiště	2,0
Zlín	3,7	Mělník	-1,7	Brno-venkov	1,9
Domažlice	3,6	Brno-město	-1,8	Jindřichův Hradec	1,9
Plzeň-sever	3,5	Karlovy Vary	-1,9	Plzeň-sever	1,7
Chrudim	3,4	Louny	-1,9	Rokycany	1,7
Praha	3,4	Ústí nad Orlicí	-1,9	Písek	1,6
Vyškov	3,3	Ostrava-město	-2,1	Praha-západ	1,6
Ústí nad Orlicí	3,3	Prostějov	-2,2	Český Krumlov	1,6
Cheb	3,3	Pelhřimov	-2,4	Benešov	1,6
Klatovy	3,3	Blansko	-2,6	Mladá Boleslav	1,5
Písek	3,2	Beroun	-2,7	Praha	1,4
Pardubice	3,2	Jablonec nad Nisou	-2,8	Plzeň-jih	1,4
Prachatice	3,1	Jihlava	-2,9	České Budějovice	1,4
Rokycany	3,1	Praha-západ	-2,9	Klatovy	1,4
České Budějovice	3,1	Teplice	-2,9	Cheb	1,4
Plzeň-město	3,0	Most	-3,0	Beroun	1,3
Plzeň-jih	3,0	Mladá Boleslav	-3,0	Prachatice	1,3
Praha-západ	2,7	Kolín	-3,5	Domažlice	1,3
Pelhřimov	2,7	Ústí nad Labem	-3,6	Plzeň-město	1,2
Jičín	2,7	Praha-východ	-4,0	Pelhřimov	1,2
Jindřichův Hradec	2,7	Praha	-4,2	Ústí nad Orlicí	1,2
Mladá Boleslav	2,7	Chomutov	-4,3	Tachov	1,1
Benešov	2,6	Havlíčkův Brod	-4,8	Pardubice	0,8
Praha-východ	1,8	Plzeň-město	-6,5	Rychnov nad Kněžnou	0,7
Rychnov nad Kněžnou	1,7	Tachov	-6,6	Praha-východ	0,7
Celkem ČR	4,9	Celkem ČR	-1,0	Celkem ČR	2,7