



Úřad práce České republiky
krajská pobočka
v Hradci Králové

Měsíční statistická zpráva
leden 2014

Zpracoval: Irena Michelfeitová, Bc. Ludmila Balcarová

[http://portal.mpsv.cz/upcr/kp/hkk/informace z useku up/trh prace](http://portal.mpsv.cz/upcr/kp/hkk/informace_z_useku_up/trh_prace)

Informace o nezaměstnanosti v Královéhradeckém kraji

k 31. 1. 2014

V tomto měsíci celkový počet uchazečů o zaměstnání vzrostl o 5,23 % na 29 126, počet hlášených volných pracovních míst vzrostl o 39,8 % na 1 816 a podíl nezaměstnaných osob vzrostl na 7,7 %.

K 31. 1. 2014 evidoval Úřad práce ČR (ÚP ČR), Krajská pobočka v Hradci Králové celkem 29 126 uchazečů o zaměstnání. Jejich počet byl o 1 448 vyšší než na konci předchozího měsíce, ve srovnání se stejným obdobím minulého roku je vyšší o 1 826 osob. Z tohoto počtu bylo 28 375 dosažitelných uchazečů o zaměstnání (z toho 28 347 ve věku 15 – 64 let). Bylo to o 1 409 více než na konci předchozího měsíce. Ve srovnání se stejným obdobím minulého roku byl jejich počet vyšší o 1 771.

V průběhu měsíce bylo nově zaevidováno 4 231 osob. Ve srovnání s minulým měsícem to bylo více o 978 osob a v porovnání se stejným obdobím předchozího roku méně o 102 osob.

Z evidence během měsíce odešlo celkem 1 031 uchazečů (ukončená evidence, vyřazení uchazeči). Bylo to o 245 osob více než v předchozím měsíci a o 229 osob více než ve stejném měsíci minulého roku. Do zaměstnání z nich ve sledovaném měsíci nastoupilo 1 752, tj. o 1 036 více než v předchozím měsíci a o 311 více než ve stejném měsíci minulého roku, 72 uchazečů o zaměstnání bylo umístěno prostřednictvím úřadu práce tj. o 43 více než v předchozím měsíci a o 68 osob méně než ve stejném období minulého roku, 1 031 uchazečů bylo vyřazeno bez umístění.

Meziměsíční nárůst nezaměstnaných byl zaznamenán ve všech okresech kraje, největší v okresech Jičín (8,4%), Hradec Králové (7,1%) a Rychnov nad Kněžnou (6,1 %).

Ke konci měsíce bylo evidováno na ÚP ČR, Krajské pobočce v Hradci Králové 13 454 žen. Jejich podíl na celkovém počtu uchazečů činil 46,2 %. V evidenci bylo 2 586 osob se zdravotním postižením, což představovalo 8,9 % z celkového počtu nezaměstnaných.

Ke konci tohoto měsíce bylo evidováno 418 absolventů škol všech stupňů vzdělání a mladistvých, jejich počet klesl ve srovnání s předchozím měsícem o 1 508 osob

a ve srovnání se stejným měsícem minulého roku klesl o 1 288 osob. Na celkové nezaměstnanosti se podíleli 1,4 %.

Podporu v nezaměstnanosti pobíralo 8 022 uchazečů o zaměstnání, tj. 27,5 % všech uchazečů vedených v evidenci.

Podíl nezaměstnaných osob, tj. počet dosažitelných uchazečů o zaměstnání ve věku 15 - 64 let k obyvatelstvu stejného věku, vzrostl k 31. 1. 2014 na 7,7 %.

Podíl nezaměstnaných stejný nebo vyšší než republikový průměr vykázal 1 okres, a to okres Trutnov (9,2 %). Nejnižší podíl nezaměstnaných byl zaznamenán v okrese Rychnov nad Kněžnou (6,3 %).

Podíl nezaměstnaných žen vzrostl na 7,2 %, podíl nezaměstnaných mužů vzrostl na 8,2 %.

Kraj evidoval k 31. 12. 2013 celkem 1 816 volných pracovních míst. Jejich počet byl o 517 vyšší, než v předchozím měsíci a o 394 vyšší než ve stejném měsíci minulého roku. Na jedno volné pracovní místo připadalo v průměru 16,0 uchazeče, z toho nejvíce v okresech Rychnov nad Kněžnou (28,2), Jičín (23,0) a Náchod (21,1). Z celkového počtu nahlášených volných míst bylo 342 vhodných pro osoby se zdravotním postižením (OZP), na jedno volné pracovní místo připadalo 7,6 OZP. Volných pracovních míst pro absolventy a mladistvé bylo registrováno 498, na jedno volné místo připadá 1 uchazeč této kategorie.

V rámci aktivní politiky zaměstnanosti (APZ) bylo k 31. 1. 2014 prostřednictvím příspěvků v rámci APZ podpořeno 1 369 pracovních míst (viz tab. č. 3).

Nejčastějšími obory činností, které byly v tomto měsíci podpořeny prostřednictvím SÚPM – SVČ, byly: účetní poradce, projektant a modelář šperků.

Informace o vývoji nezaměstnanosti v ČR v elektronické formě jsou zveřejněny na internetové adrese <http://portal.mpsv.cz/sz/stat>.

1. Základní charakteristika vývoje nezaměstnanosti a volných pracovních míst v Královéhradeckém kraji

Tabulka č. 1 - Vývoj nezaměstnanosti

ukazatel (celkový počet)		stav k 31. 1. 2014		
		<i>Před rokem</i>	<i>Minulý měsíc</i>	Aktuální měsíc
evidovaní uchazeči o zaměstnání		27 300	27 678	29 126
- z toho	ženy	12 443	13 225	13 454
	absolventi a mladiství	1 706	1 926	418
	uchazeči se zdravotním postižením	2 634	2 604	2 586
uchazeči s nárokem na PvN		7 512	6 442	8 022
podíl nezaměstnaných osob v % ¹⁾		7,1	7,3	7,7
volná pracovní místa		1 422	1 299	1 816
počet uchazečů na 1 volné pracovní místo		19,2	21,3	16

1) od ledna 2013 nový ukazatel registrované nezaměstnanosti (zpětně dopočítán až do ledna 2005, zveřejňován již ve IV. čtvrtletí 2012)

Tabulka č. 2 - Tok nezaměstnanosti

ukazatel (celkový počet)	stav k 31. 1. 2014		
	<i>Před rokem</i>	<i>Minulý měsíc</i>	Aktuální měsíc
nově evidovaní uchazeči o zaměstnání - ve sled. měsíci	4 333	3 253	4 231
uchazeči s ukonč. evidencí a vyřazení - ve sled. měsíci	2 243	1 502	2 783
- z toho umístění celkem	1 441	716	1 752
- z toho umístění úřadem práce	97	29	72

2. Aktivní politika zaměstnanosti v Královéhradeckém kraji

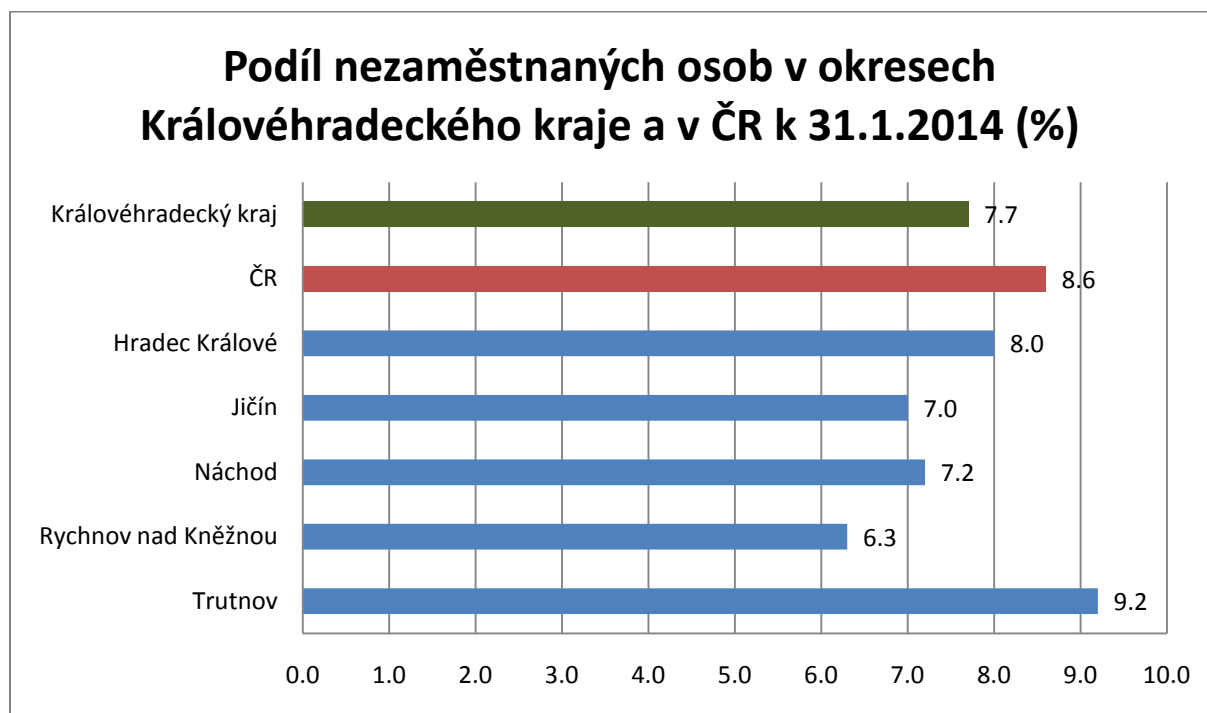
Tabulka č. 3 - Pracovní místa podpořená v rámci APZ a rekvalifikace uchazečů a zájemců o zaměstnání

ukazatel (celkový počet)	leden 2013	leden 2014	stav od počátku roku k	
			31.1.2013	31.1.2014
pracovní místa podpořená v rámci APZ				
veřejně prospěšné práce (VPP)	181	275	0	7
ESF - VPP ¹⁾	327	402	32	3
společensky účelná prac. místa (SÚPM)	15	212	1	10
ESF - SÚPM ¹⁾	186	223	14	45
SÚPM - samostatně výděleč. činnost (SVČ)	146	122	0	6
chrán. prac. místa - SVČ osob se ZP	10	7	0	0
projekty ESF OP LZZ – cílené programy	0	128	0	0
pracovní místa podpořená v rámci APZ celkem	865	1369	47	71
rekvalifikace uchazečů a zájemců o zaměstnání				
uchazeči a zájemci, kteří zahájili zvolenou rekvalifikaci vč. ESF	20	25	2	0

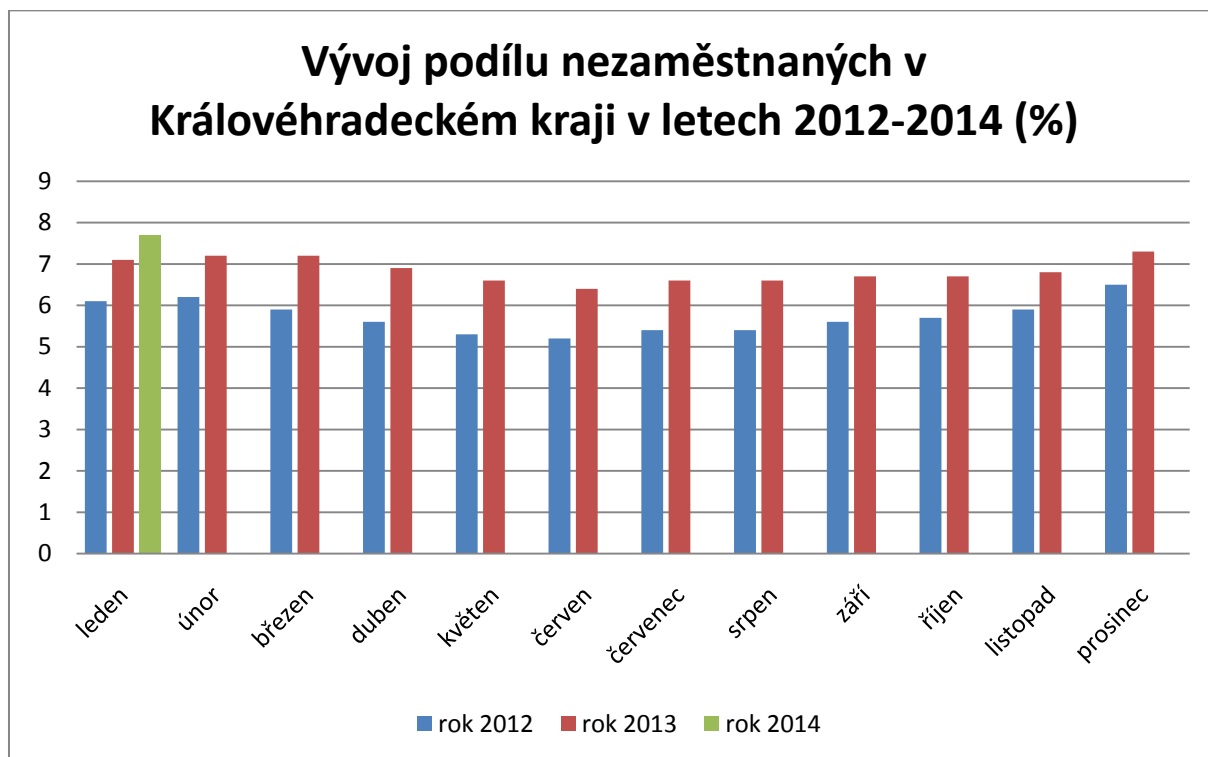
1) spolufinancováno převážně z Evropského sociálního fondu

GRAFY

1. Podíl nezaměstnaných osob v okresech Královéhradeckého kraje a v ČR k 31. 1. 2014

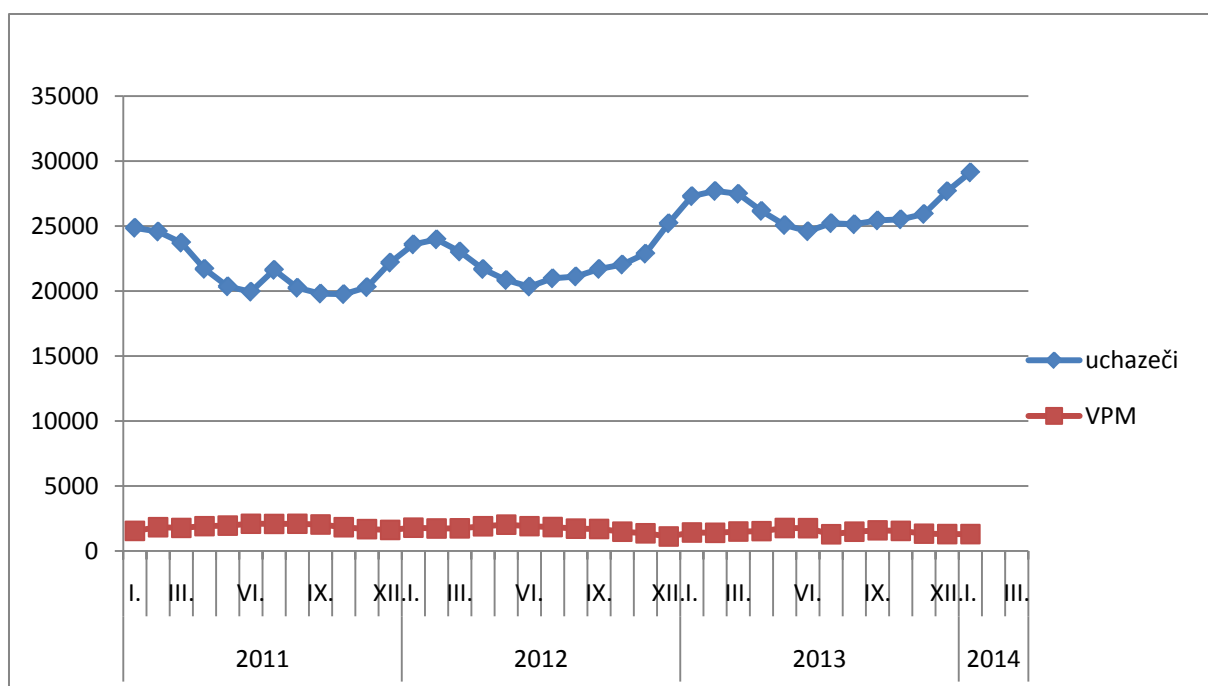


2. Vývoj podílu nezaměstnaných v Královéhradeckém kraji v letech 2012 – 2014

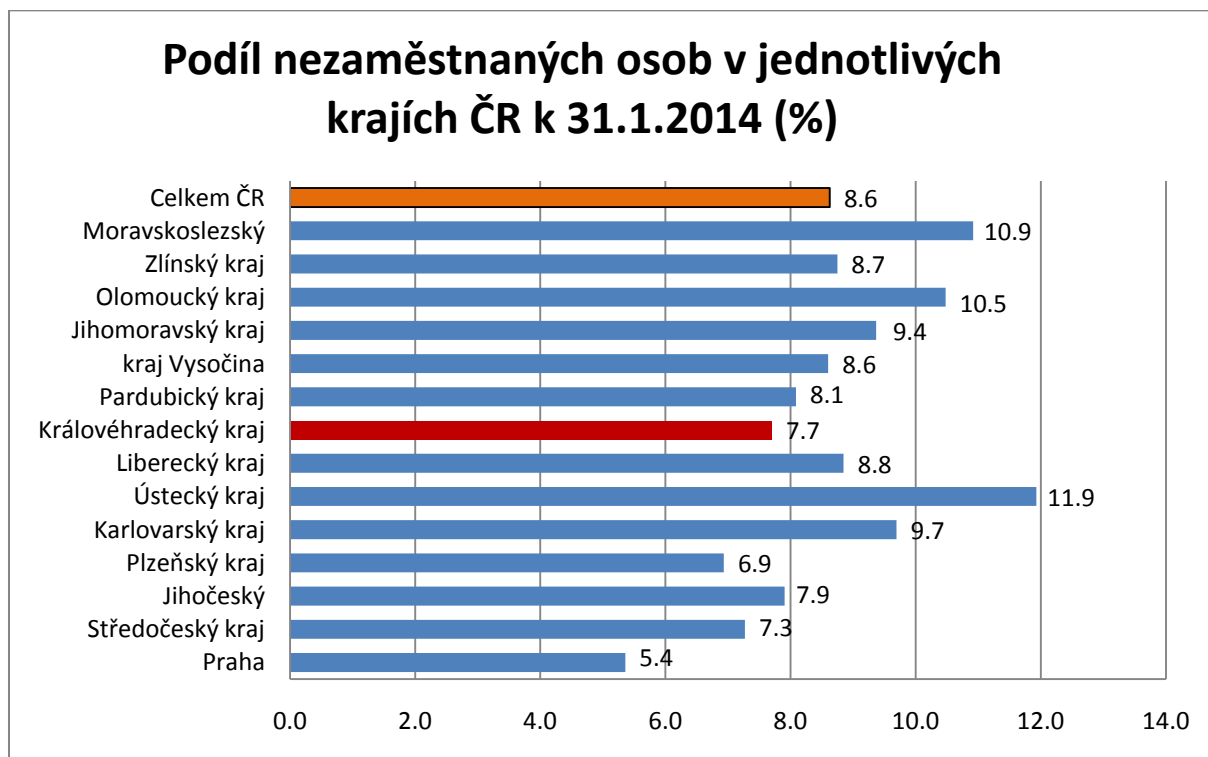


3. Vývoj počtu uchazečů a VPM v Královéhradeckém kraji v letech 2011 – 2014

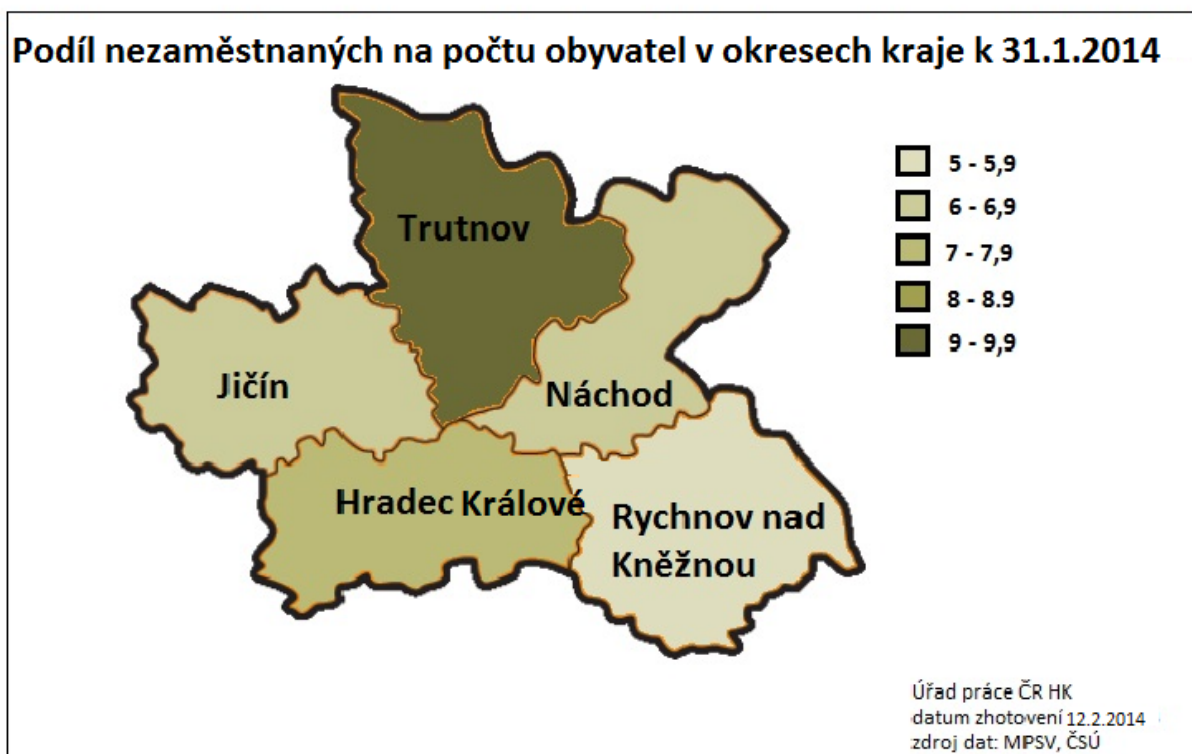
Vývoj počtu uchazečů a volných pracovních míst v Královéhradeckém kraji v letech 2011-2014



4. Podíl nezaměstnaných osob v jednotlivých krajích ČR k 31. 1. 2014 v %



Podíl nezaměstnaných na počtu obyvatel v okresech kraje k 31.1.2014



5. Setřídění okresů k 31. lednu 2014

	podíl nezaměstnaných v %	meziměsíční přírůstek uchazečů	počet uchazečů na 1VPM	
1	Bruntál	15,2	Jeseník	85,5
2	Jeseník	14,6	České Budějovice	70,1
3	Most	14,0	Prachatice	65,7
4	Ústí nad Labem	13,0	Písek	62,4
5	Karviná	12,8	Znojmo	51,3
6	Znojmo	12,8	Jindřichův Hradec	48,8
7	Hodonín	12,3	Český Krumlov	47,9
8	Chomutov	12,3	Domažlice	47,0
9	Děčín	12,0	Kutná Hora	46,6
10	Ostrava-město	12,0	Klatovy	44,0
11	Louny	11,4	Pardubice	43,3
12	Přerov	11,3	Benešov	40,8
13	Sokolov	11,2	Jihlava	38,9
14	Třebíč	11,1	Pelhřimov	36,9
15	Šumperk	10,9	Cheb	35,8
16	Český Krumlov	10,8	Jičín	33,7
17	Teplice	10,5	Svitavy	32,8
18	Litoměřice	10,4	Chrudim	32,4
19	Svitavy	10,1	Plzeň-sever	30,6
20	Příbram	10,1	Tábor	30,2
21	Vsetín	10,0	Ústí nad Orlicí	29,9
22	Kolín	10,0	Plzeň-město	28,9
23	Olomouc	9,9	Hradec Králové	28,8
24	Kroměříž	9,8	Olomouc	28,2
25	Česká Lípa	9,7	Opava	27,3
26	Kutná Hora	9,7	Strakonice	26,0
27	Břeclav	9,7	Děčín	25,5
28	Opava	9,6	Rakovník	25,4
29	Karlovy Vary	9,6	Kladno	24,3
30	Trutnov	9,2	Litoměřice	23,7
31	Chrudim	9,1	Česká Lípa	23,1
32	Brno-město	9,0	Havlíkův Brod	23,0
33	Kladno	9,0	Kolín	22,8
34	Tachov	8,9	Rychnov nad Kněžnou	22,2
35	Semily	8,9	Břeclav	21,6
36	Liberec	8,9	Kroměříž	21,6
37	Žďár nad Sázavou	8,9	Beroun	21,1
38	Strakonice	8,8	Bruntál	20,9
39	Prostějov	8,7	Třebíč	20,7
40	Nymburk	8,7	Mělník	20,6
41	Mělník	8,6	Plzeň-jih	20,4
42	Tábor	8,6	Příbram	19,5
43	Rakovník	8,5	Žďár nad Sázavou	19,4
44	Nový Jičín	8,4	Přerov	19,4
45	Cheb	8,3	Rokycany	19,4
46	Jindřichův Hradec	8,2	Frydek-Místek	18,7
47	Uherské Hradiště	8,2	Liberec	18,5
48	Jihlava	8,0	Blansko	18,3
49	Klatovy	8,0	Vyškov	18,3
50	Hradec Králové	8,0	Prostějov	17,8
51	Blansko	8,0	Šumperk	17,5
52	Frydek-Místek	7,9	Uherské Hradiště	17,3
53	Havlíkův Brod	7,8	Tachov	16,7
54	Zlín	7,7	Mladá Boleslav	16,3
55	Jablonec nad Nisou	7,7	Praha	15,8
56	Vyškov	7,7	Hodonín	15,7
57	Ústí nad Orlicí	7,5	Zlín	13,9
58	Písek	7,3	Nový Jičín	13,8
59	Beroun	7,2	Louny	12,8
60	Náchod	7,2	Karlovy Vary	12,2
61	Brno-venkov	7,2	Vsetín	12,0
62	Domažlice	7,1	Ostrava-město	11,8
63	Prachatice	7,0	Most	11,7
64	Jičín	7,0	Brno-město	11,4
65	Pardubice	6,7	Náchod	11,3
66	České Budějovice	6,6	Teplice	10,8
67	Plzeň-město	6,6	Chomutov	10,3
68	Plzeň-sever	6,6	Trutnov	10,1
69	Rychnov nad Kněžnou	6,3	Jablonec nad Nisou	9,9
70	Benešov	6,2	Karviná	9,7
71	Pelhřimov	6,1	Semily	8,6
72	Rokycany	5,8	Ústí nad Labem	8,6
73	Plzeň-jih	5,8	Praha-východ	7,4
74	Praha	5,4	Brno-venkov	6,9
75	Mladá Boleslav	4,9	Nymburk	6,7
76	Praha-západ	4,4	Praha-západ	6,2
77	Praha-východ	3,6	Sokolov	6,2
	Celkem ČR	8,6	Celkem ČR	17,3

6. Mapování predikce trendů zaměstnanosti a potřeb zaměstnavatelů v kraji

V Královéhradeckém kraji lze očekávat v příštích měsících mírný nárůst zaměstnanosti z důvodu zahájení sezonních prací, a to zejména ve stavebnictví a zemědělství. Dá se předpokládat, že v souvislosti s tím vzroste i počet nabízených volných míst v uvedených oborech. Vliv na zaměstnanost bude mít i vytvoření pracovních míst v rámci veřejně prospěšných prací.

Úřad práce provádí monitoring trhu práce u zaměstnavatelů v Královéhradeckém kraji. Celkem bylo v průběhu ledna 2014 uskutečněno u zaměstnavatelů 35 monitorovacích návštěv.

Z provedených návštěv vyplývá, že je možné očekávat mírný nárůst nových míst, a to především ve strojírenské oblasti a v oblasti automobilového průmyslu.

Nové zaměstnance plánují přijmout také firmy zabývající se dopravou a firma poskytující sociální služby.

Tomu odpovídá také struktura hlášených volných pracovních míst, která zůstává dlouhodobě bez větších změn. Aktuálně jsou nejvíce žádanými profesemi řidiči nákladních automobilů, svářeči a seřizovači strojů, mechanici, ale i profese ve službách - číšníci a servírky, kuchaři a telefonní operátoři.

Přestože zaměstnavatelé pokles zaměstnanosti většinou neočekávají, vlivem hospodářské situace dochází u některých firem ke snižování stavu zaměstnanců. Žádné hromadné propouštění ale v měsíci lednu v Královéhradeckém kraji hlášeno nebylo.

Z dlouhodobého hlediska lze očekávat spíše stagnaci, či mírný nárůst zaměstnanosti.