



Úřad práce České republiky
krajská pobočka
v Hradci Králové

Měsíční statistická zpráva
prosinec 2013

Zpracoval: Irena Michelfeitová, Bc. Ludmila Balcarová

[http://portal.mpsv.cz/upcr/kp/hkk/informace z useku up/trh prace](http://portal.mpsv.cz/upcr/kp/hkk/informace_z_useku_up/trh_prace)

Informace o nezaměstnanosti v Královéhradeckém kraji

k 31. 12. 2013

V tomto měsíci celkový počet uchazečů o zaměstnání vzrostl o 6,75 % na 27 678, počet hlášených volných pracovních míst poklesl o 2,7 % na 1 299 a podíl nezaměstnaných osob vzrostl na 7,3. %.

K 31. 12. 2013 evidoval Úřad práce ČR (ÚP ČR), Krajská pobočka v Hradci Králové celkem 27 678 uchazečů o zaměstnání. Jejich počet byl o 1 751 vyšší než na konci předchozího měsíce, ve srovnání se stejným obdobím minulého roku je vyšší o 2 468 osob. Z tohoto počtu bylo 26 966 dosažitelných uchazečů o zaměstnání (z toho 26 939 ve věku 15 – 64 let). Bylo to o 1 847 více než na konci předchozího měsíce. Ve srovnání se stejným obdobím minulého roku byl jejich počet vyšší o 2 447.

V průběhu měsíce bylo nově zaevidováno 3 253 osob. Ve srovnání s minulým měsícem to bylo více o 757 osob a v porovnání se stejným obdobím předchozího roku méně o 274 osob.

Z evidence během měsíce odešlo celkem 786 uchazečů (ukončená evidence, vyřazení uchazeči). Bylo to o 434 osob méně než v předchozím měsíci a o 212 osob více než ve stejném měsíci minulého roku. Do zaměstnání z nich ve sledovaném měsíci nastoupilo 716, tj. o 148 méně než v předchozím měsíci a o 101 více než ve stejném měsíci minulého roku, 29 uchazečů o zaměstnání bylo umístěno prostřednictvím úřadu práce tj. o 11 méně než v předchozím měsíci a ve stejném počtu jako ve stejném období minulého roku, 786 uchazečů bylo vyřazeno bez umístění.

Meziměsíční nárůst nezaměstnaných byl zaznamenán ve všech okresech kraje, největší v okresech Jičín (9,7%), Rychnov nad Kněžnou (9,2 %) a Náchod (8,9%).

Ke konci měsíce bylo evidováno na ÚP ČR, Krajské pobočce v Hradci Králové 13 225 žen. Jejich podíl na celkovém počtu uchazečů činil 47,8 %. V evidenci bylo 2 604 osob se zdravotním postižením, což představovalo 9,4 % z celkového počtu nezaměstnaných.

Ke konci tohoto měsíce bylo evidováno 1 926 absolventů škol všech stupňů vzdělání a mladistvých, jejich počet klesl ve srovnání s předchozím měsícem o 42 osob a ve srovnání

se stejným měsícem minulého roku byl vyšší o 209 osob. Na celkové nezaměstnanosti se podíleli 6,9 %.

Podporu v nezaměstnanosti pobíralo 6 442 uchazečů o zaměstnání, tj. 23,3 % všech uchazečů vedených v evidenci.

Podíl nezaměstnaných osob, tj. počet dosažitelných uchazečů o zaměstnání ve věku 15 - 64 let k obyvatelstvu stejného věku, vzrostl k 31. 12. 2013 na 7,3 %.

Podíl nezaměstnaných stejný nebo vyšší než republikový průměr vykázal 1 okres, a to okres Trutnov (9,0 %). Nejnižší podíl nezaměstnaných byl zaznamenán v okrese Rychnov nad Kněžnou (5,9 %).

Podíl nezaměstnaných žen vzrostl na 7,1 %, podíl nezaměstnaných mužů vzrostl na 7,6 %.

Kraj evidoval k 31. 12. 2013 celkem 1 299 volných pracovních míst. Jejich počet byl o 36 nižší, než v předchozím měsíci a o 178 vyšší než ve stejném měsíci minulého roku. Na jedno volné pracovní místo připadalo v průměru 21,3 uchazeče, z toho nejvíce v okresech Rychnov nad Kněžnou (33,4), Náchod (28,3) a Hradec Králové (27,0). Z celkového počtu nahlášených volných míst bylo 245 vhodných pro osoby se zdravotním postižením (OZP), na jedno volné pracovní místo připadalo 10,6 OZP. Volných pracovních míst pro absolventy a mladistvé bylo registrováno 383, na jedno volné místo připadalo 5,0 uchazečů této kategorie.

V rámci aktivní politiky zaměstnanosti (APZ) bylo k 31. 12. 2013 prostřednictvím příspěvků v rámci APZ podpořeno 1 366 pracovních míst (viz tab. č. 2).

Nejčastějšími obory činností, které byly v tomto měsíci podpořeny prostřednictvím SÚPM – SVČ, byly služby (kadeřnictví, masáže, pedikúra apod.), obchodní činnost a hostinská činnost.

Informace o vývoji nezaměstnanosti v ČR v elektronické formě jsou zveřejněny na internetové adrese <http://portal.mpsv.cz/sz/stat>.

1. Základní charakteristika vývoje nezaměstnanosti a volných pracovních míst v Královéhradeckém kraji

Tabulka č. 1 - Vývoj nezaměstnanosti

ukazatel (celkový počet)		stav k 31. 12. 2013		
		<i>Před rokem</i>	<i>Minulý měsíc</i>	Aktuální měsíc
evidovaní uchazeči o zaměstnání		25 210	25 927	27 678
- z toho	ženy	12 065	13 102	13 225
	absolventi a mladiství	1 717	1 968	1 926
	uchazeči se zdravotním postižením	2 520	2 558	2 604
uchazeči s nárokem na PvN		6 016	5 657	6 442
podíl nezaměstnaných osob v % ¹⁾		6,5	6,8	7,3
volná pracovní místa		1 121	1 335	1 299
počet uchazečů na 1 volné pracovní místo		22,5	19,4	21,3

1) od ledna 2013 nový ukazatel registrované nezaměstnanosti (zpětně dopočítán až do ledna 2005, zveřejňován již ve IV. čtvrtletí 2012)

Tabulka č. 2 - Tok nezaměstnanosti

ukazatel (celkový počet)	stav k 31. 12. 2013		
	<i>Před rokem</i>	<i>Minulý měsíc</i>	Aktuální měsíc
nově evidovaní uchazeči o zaměstnání - ve sled. měsíci	3 527	2 496	3 253
uchazeči s ukonč. evidencí a vyřazení - ve sled. měsíci	1 189	2 084	1 502
- z toho umístění celkem	615	864	716
- z toho umístění úřadem práce	29	40	29

2. Aktivní politika zaměstnanosti v Královéhradeckém kraji

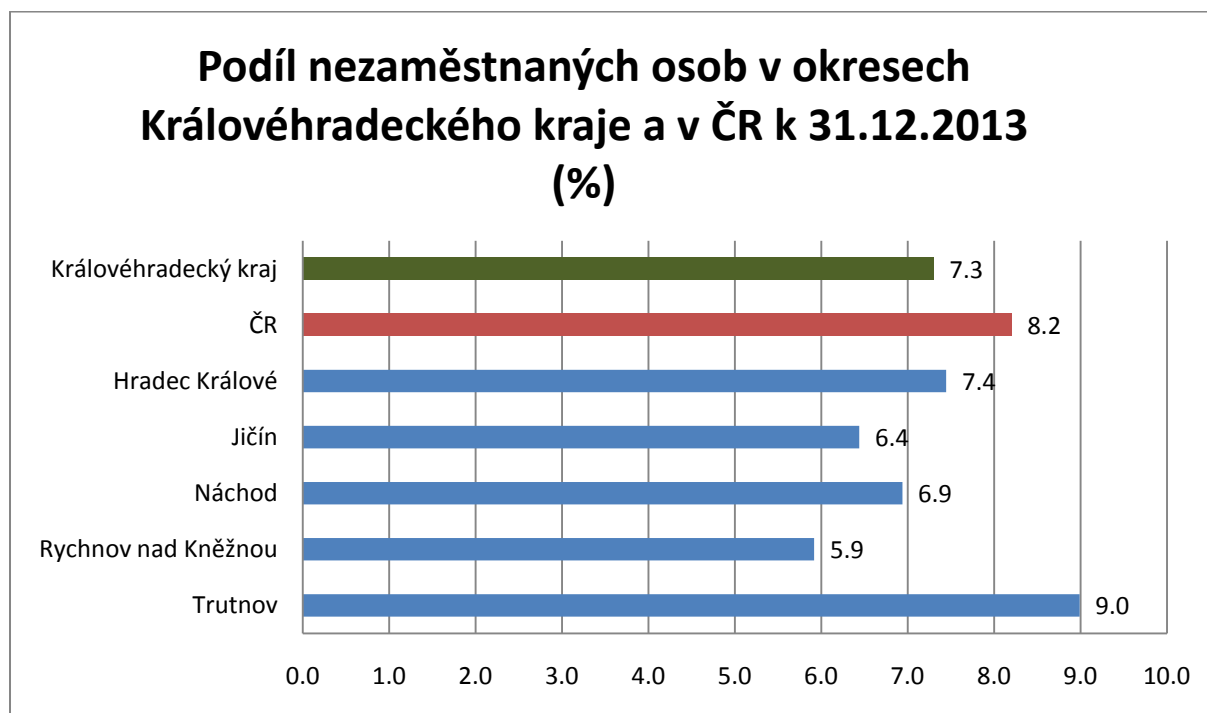
Tabulka č. 3 - Pracovní místa podpořená v rámci APZ a rekvalifikace uchazečů a zájemců o zaměstnání

ukazatel (celkový počet)	prosinec 2012	prosinec 2013	stav od počátku roku k	
			31.12.2012	31.12.2013
pracovní místa podpořená v rámci APZ				
veřejně prospěšné práce (VPP)	194	276	291	260
ESF - VPP ¹⁾	306	486	391	739
společensky účelná prac. místa (SÚPM)	27	236	63	293
ESF - SÚPM ¹⁾	185	186	236	239
SÚPM - samostatně výděleč. činnost (SVČ)	159	147	95	87
chrán. prac. místa - SVČ osob se ZP	10	7	4	3
projekty ESF OP LZZ – cílené programy	0	128	0	244
pracovní místa podpořená v rámci APZ celkem	881	1366	1080	1865
rekvalifikace uchazečů a zájemců o zaměstnání				
uchazeči a zájemci, kteří zahájili zvolenou rekvalifikaci vč. ESF	20	61	41	349

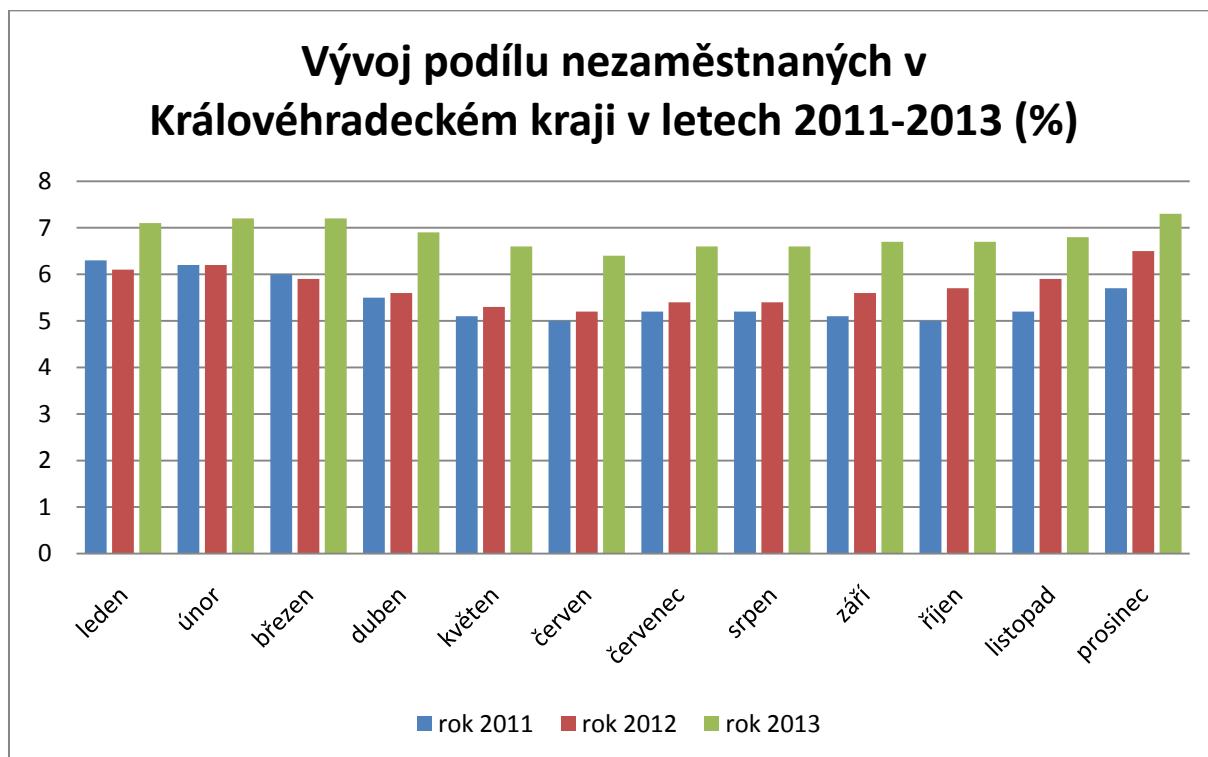
1) spolufinancováno převážně z Evropského sociálního fondu

GRAFY

1. Podíl nezaměstnaných osob v okresech Královéhradeckého kraje a v ČR k 31. 12. 2013

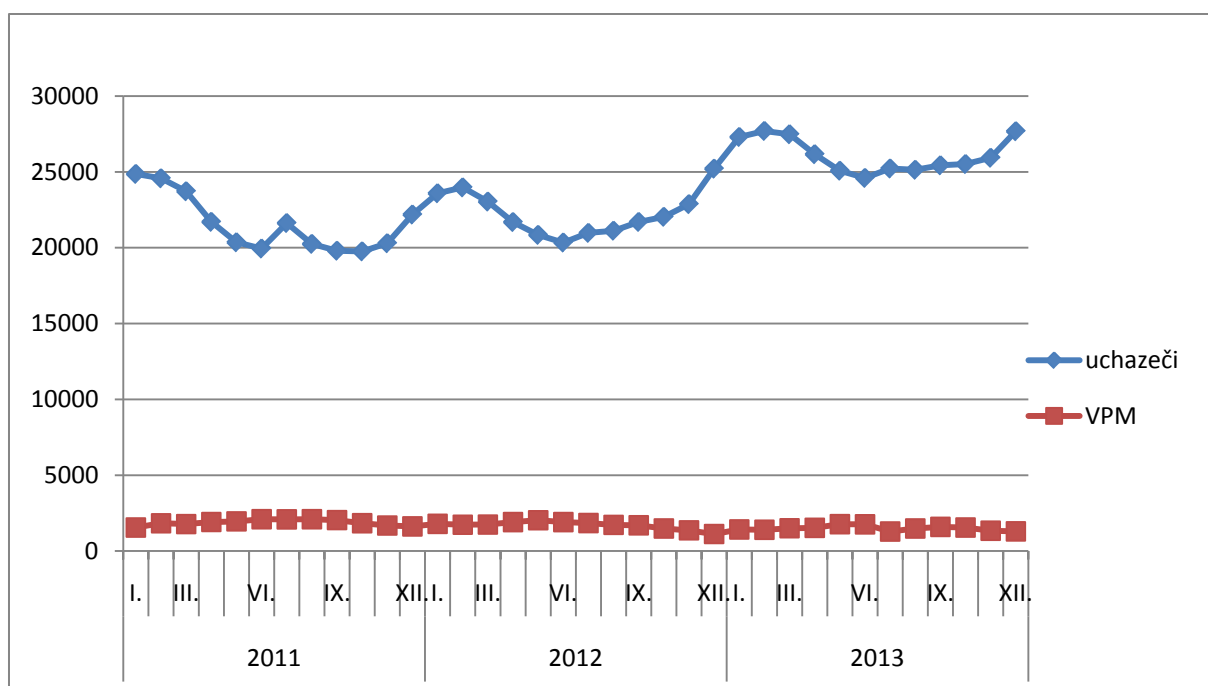


2. Vývoj podílu nezaměstnaných v Královéhradeckém kraji v letech 2011 – 2013

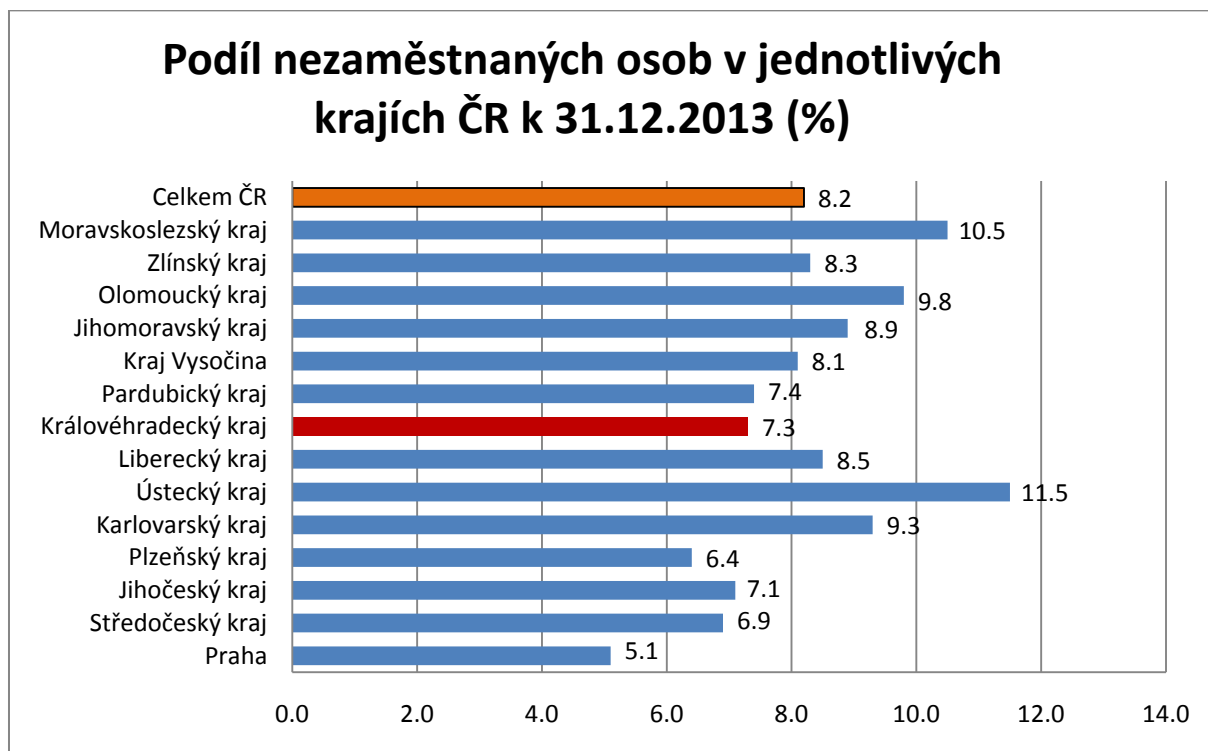


3. Vývoj počtu uchazečů a VPM v Královéhradeckém kraji v letech 2011 – 2013

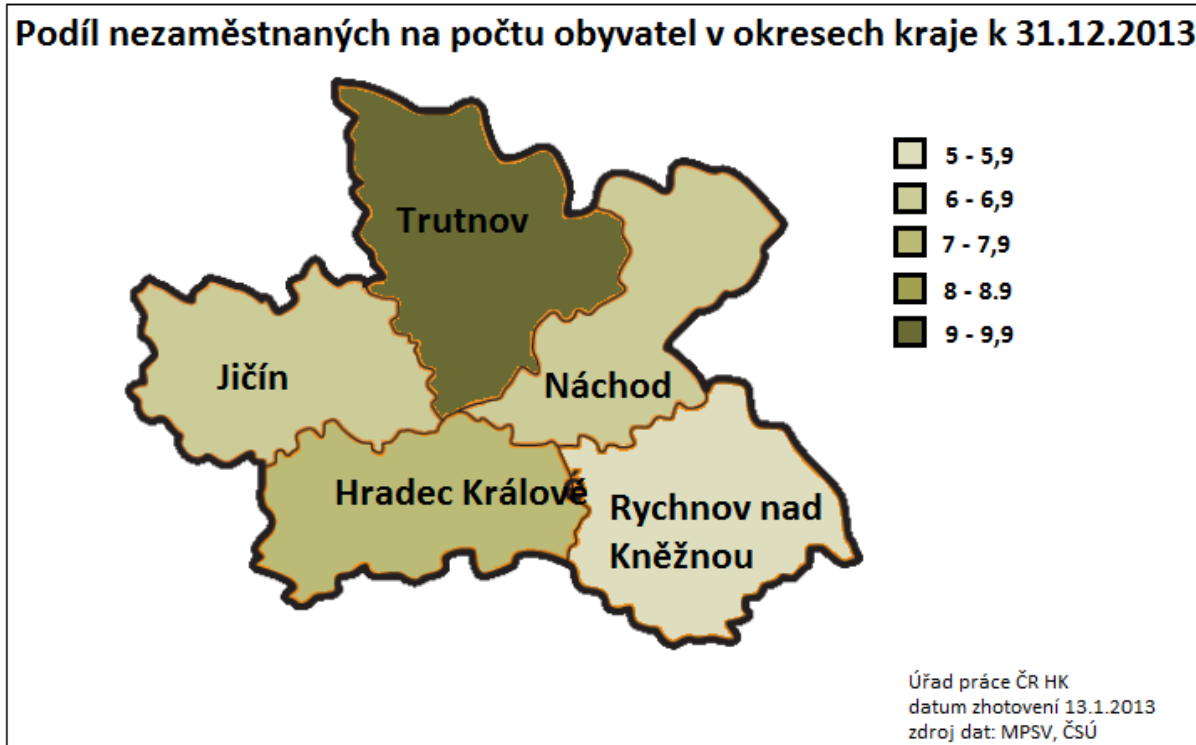
Vývoj počtu uchazečů a volných pracovních míst v Královéhradeckém kraji v letech 2011-2013



4. Podíl nezaměstnaných osob v jednotlivých krajích ČR k 31. 12. 2013 v %



Podíl nezaměstnaných na počtu obyvatel v okresech kraje k 31.12.2013



5. Setřídění okresů k 31.12.2013

podíl nezaměstnaných v %		meziměsíční přírůstek uchazečů		počet uchazečů na 1 VPM		
1	Bruntál	14,3	Prachatice	20,8	Karviná	80,9
2	Most	13,5	Jindřichův Hradec	19,4	Bruntál	66,7
3	Ústí nad Labem	12,7	Pelhřimov	17,1	Brno-město	57,9
4	Karviná	12,5	Chrudim	15,1	Hodonín	50,2
5	Chomutov	11,9	Svitavy	13,9	Jeseník	49,6
6	Jeseník	11,9	Břeclav	12,6	Olomouc	48,5
7	Hodonín	11,8	Klatovy	12,5	Ústí nad Labem	46,6
8	Ostrava-město	11,6	Havlíčkův Brod	12,3	Přerov	46,0
9	Znojmo	11,4	Třebíč	12,2	Ostrava-město	41,6
10	Děčín	11,2	Písek	12,0	Šumperk	40,8
11	Sokolov	11,1	Žďár nad Sázavou	12,0	Chomutov	40,1
12	Louny	10,9	Znojmo	11,7	Děčín	37,2
13	Přerov	10,7	Hodonín	11,2	Opava	36,5
14	Třebíč	10,5	Opava	11,1	Třebíč	36,2
15	Šumperk	10,4	Jihlava	10,0	Svitavy	34,0
16	Teplice	10,2	Tachov	10,0	Rychnov nad Kněžnou	33,4
17	Litoměřice	9,8	Jeseník	9,9	Znojmo	30,6
18	Český Krumlov	9,7	Vsetín	9,8	Náchod	28,3
19	Vsetín	9,7	Přerov	9,8	Vsetín	28,1
20	Příbram	9,5	Jičín	9,7	Kladno	27,6
21	Kolín	9,4	Rychnov nad Kněžnou	9,2	Hradec Králové	27,0
22	Svitavy	9,3	Bruntál	9,0	Kolín	26,6
23	Karlovy Vary	9,2	Náchod	8,9	Most	25,8
24	Olomouc	9,2	Strakonice	8,4	Břeclav	25,3
25	Česká Lípa	9,1	Uherské Hradiště	8,2	Žďár nad Sázavou	24,5
26	Kroměříž	9,1	Tábor	8,1	Kroměříž	23,8
27	Břeclav	9,1	Nový Jičín	8,0	Jindřichův Hradec	23,7
28	Trutnov	9,0	Kutná Hora	8,0	Litoměřice	23,2
29	Opava	9,0	Šumperk	7,8	Uherské Hradiště	23,0
30	Kutná Hora	8,8	Vyškov	7,7	Havlíčkův Brod	23,0
31	Brno-město	8,7	Příbram	7,4	Frydek-Místek	22,6
32	Semily	8,7	Prostějov	7,3	Prostějov	21,7
33	Nymburk	8,6	Pízeň-sever	6,9	Tábor	20,9
34	Tachov	8,5	Ústí nad Orlicí	6,7	Nový Jičín	20,9
35	Liberec	8,5	Kroměříž	6,7	Brno-venkov	20,9
36	Kladno	8,4	Benešov	6,7	Sokolov	20,8
37	Žďár nad Sázavou	8,4	Rokycany	6,7	Teplice	20,6
38	Chrudim	8,4	Český Krumlov	6,5	Mělník	20,3
39	Prostějov	8,3	Kolín	6,4	Jičín	19,4
40	Strakonice	8,2	Zlín	6,3	Strakonice	19,2
41	Mělník	8,2	Olomouc	6,2	Český Krumlov	19,2
42	Nový Jičín	8,1	Pízeň-jih	6,1	Kutná Hora	19,1
43	Rakovník	8,0	Hradec Králové	6,0	Blansko	18,9
44	Tábor	7,9	Blansko	6,0	Pelhřimov	18,0
45	Uherské Hradiště	7,8	Rakovník	5,9	Louny	17,9
46	Cheb	7,7	Frydek-Místek	5,7	Vyškov	17,8
47	Blansko	7,6	Litoměřice	5,5	Jihlava	17,1
48	Frydek-Místek	7,6	Nymburk	5,3	Rakovník	16,6
49	Jablonec nad Nisou	7,5	Brno-venkov	4,9	Česká Lípa	16,2
50	Hradec Králové	7,4	Domažlice	4,6	Karlovy Vary	14,7
51	Jihlava	7,4	Pardubice	4,6	Příbram	14,3
52	Jindřichův Hradec	7,4	Česká Lípa	4,3	Trutnov	13,9
53	Zlín	7,3	České Budějovice	4,3	Jablonec nad Nisou	13,9
54	Havlíčkův Brod	7,3	Semily	4,1	Beroun	13,5
55	Vyškov	7,3	Louny	4,0	Chrudim	13,0
56	Klatovy	7,3	Beroun	3,9	Benešov	12,7
57	Brno-venkov	7,1	Praha-západ	3,8	Nymburk	12,6
58	Ústí nad Orlicí	7,0	Děčín	3,7	Cheb	11,7
59	Náchod	6,9	Trutnov	3,7	Klatovy	11,4
60	Beroun	6,8	Praha-východ	3,4	Pízeň-jih	10,8
61	Písek	6,5	Cheb	3,3	Praha-západ	10,8
62	Jičín	6,4	Mělník	3,3	Semily	10,5
63	Domažlice	6,4	Liberec	3,2	Pízeň-město	10,4
64	Pízeň-město	6,1	Karlovy Vary	3,1	Tachov	10,1
65	Prachatice	6,1	Jablonec nad Nisou	2,6	Pízeň-sever	9,8
66	Pardubice	6,1	Sokolov	2,3	Praha-východ	9,6
67	Pízeň-sever	6,1	Kladno	2,2	Mladá Boleslav	9,5
68	Rychnov nad Kněžnou	5,9	Ostrava-město	2,1	Rokycany	9,3
69	České Budějovice	5,8	Brno-město	2,1	České Budějovice	9,2
70	Benešov	5,7	Karviná	2,0	Prachatice	9,2
71	Pelhřimov	5,6	Chomutov	1,8	Písek	8,8
72	Rokycany	5,5	Mladá Boleslav	1,5	Pardubice	8,5
73	Pízeň-jih	5,5	Most	0,8	Zlín	7,8
74	Praha	5,1	Pízeň-město	0,7	Domažlice	7,6
75	Mladá Boleslav	4,7	Praha	0,6	Ústí nad Orlicí	7,4
76	Praha-západ	4,3	Ústí nad Labem	0,2	Liberec	7,3
77	Praha-východ	3,5	Teplice	-0,2	Praha	6,2
	Celkem ČR	8,2	Celkem ČR	5,6	Celkem ČR	17,0