



Zpráva o situaci na krajském trhu práce, o realizaci APZ v roce 2020 a strategie APZ pro rok 2021

Zpracovali: pracovníci ÚP ČR – krajské pobočky v Hradci Králové

OBSAH

1. Zaměstnanost	3
1.1. Celková situace v zaměstnanosti kraje.....	3
1.2. Zaměstnanost u nejvýznamnějších zaměstnavatelů kraje a u zaměstnavatelů, kteří zaznamenali nejvýraznější personální pohyb.....	6
1.3. Stručná charakteristika stavu a vývoje poptávky zaměstnavatelů po pracovní síle (volná pracovní místa)	15
2. Nezaměstnanost	23
2.1. Vývoj nezaměstnanosti v kraji v roce 2020.....	23
2.2. Hlavní příčiny nezaměstnanosti v kraji	28
2.3. Územní rozložení registrované nezaměstnanosti v kraji.....	31
3. Charakteristika problémových skupin na krajském trhu práce a problémových regionů kraje z hlediska rozvoje zaměstnanosti	39
4. Zaměstnanci ze zahraničí na trhu práce kraje	48
Působení a rozsah služby EURES v Královéhradeckém kraji.....	52
5. Prognóza vývoje trhu práce na rok 2021	54
6. Realizace aktivní politiky zaměstnanosti v roce 2020	55
6.1. Realizace jednotlivých nástrojů APZ v roce 2020.....	55
Veřejně prospěšné práce	57
Společensky účelná pracovní místa zřízená zaměstnavatelem	58
Pracovní místa pro osoby se zdravotním postižením	59
Regionální mobilita – příspěvek na dojížděku	59
Cílený program Antivirus	60
6.2. Rekvalifikace, poradenství a pracovní rehabilitace.....	63
6.3. Projekty ESF	68
6.4. Vyhodnocení cílů APZ stanovených na rok 2020	74
7. Cíle APZ pro rok 2021	76
8. Přílohy	80

1. Zaměstnanost

1.1. Celková situace v zaměstnanosti kraje

Území kraje je tvořeno pěti okresy – Hradec Králové, Jičín, Náchod, Rychnov nad Kněžnou a Trutnov. V Královéhradeckém kraji je 15 správních obvodů obcí s rozšířenou působností a 35 správních obvodů obcí s pověřeným obecním úřadem. **Královéhradecký kraj lze charakterizovat jako zemědělsko-průmyslový s bohatě rozvinutým cestovním ruchem. Průmysl je soustředěn do velkých měst, intenzivní zemědělství do oblastí Polabí.** Největší koncentrací cestovního ruchu v České republice se vyznačují Krkonoše. Národní park Krkonoše zasahuje na území kraje dvěma třetinami své výměry a nacházejí se zde nejcennější lokality parku. V zemědělství převažuje v rostlinné výrobě pěstování obilnin (pšenice, ječmen), řepky a kukuřice, významná je též produkce cukrovky a pěstování ovoce (zejména jablek, rybízu, třešní a višní) a zeleniny (mrkev, cibule, zelí). V živočišné výrobě se z dlouhodobého pohledu omezuje chov prasat, chov skotu spíše stagnuje. V průmyslu převažuje z odvětvového hlediska podle počtu zaměstnanců zpracovatelský průmysl, v jeho rámci pak výroba motorových vozidel, výroba pryžových a plastových výrobků a textilní výroba. V České republice kraj nepatří mezi rozhodující průmyslové oblasti.¹

Královéhradecký kraj měl stále nejnižší podíl obyvatel ve věku 15–64 let ze všech krajů (62,8 %) a zároveň měl nejvyšší podíl obyvatel ve věku nad 65 let (21,6 %). Průměrný věk 43,3 roku byl rovněž nad republikovým průměrem a byl druhý nejvyšší mezi kraji. To má vliv na strukturu obyvatelstva podle ekonomické aktivity. Nejvýraznějším dlouhodobým trendem je nárůst ekonomické aktivity osob starších 60 let vlivem prodloužení doby odchodu do důchodu.¹

Data o zaměstnanosti v Královéhradeckém kraji zveřejňovaná Českým statistickým úřadem k 31. 12. 2020 nejsou k dispozici, proto byla použita data k 3. čtvrtletí 2020 (31. 9. 2020).

¹ Zdroj dat: ČSÚ



Úřad práce České republiky, Krajská pobočka v Hradci Králové

Tabulka 1 Počet obyvatel v okresech Královéhradeckého kraje k 31. 12. 2019

	Počet obyvatel celkem	Podle věku		
		0-14	15-64 let	65 a více let
Královéhradecký kraj	551 647	86 013	346 227	119 407
Hradec Králové	164 283	25 832	102 340	36 111
Jičín	80 045	12 432	50 577	17 036
Náchod	109 958	17 038	68 752	24 168
Rychnov n. Kněžnou	79 383	12 621	50 365	16 397
Trutnov	117 978	18 090	74 193	25 695

Zdroj dat: ČSÚ (data podle věku jsou aktuálně dostupná pouze k 31. 12. 2019)

K 30. 9. 2020 počet obyvatel v Královéhradeckém kraji poklesl o 120 obyvatel na 551 527 z toho je 272 132 mužů a 279 395 žen.

Počet zaměstnaných činil ve **3. čtvrtletí 2020 celkem 263,6 tis. (z toho 115,3 tis. žen)**, oproti předchozímu roku došlo k poklesu o 9,7 tis. Největší počet osob podle odvětví CZ-NACE je zaměstnán ve zpracovatelském průmyslu (30,4 %). Přestože došlo v tomto odvětví meziročně k poklesu zaměstnaných o 4,4 tis., nicméně i tak zde pracuje jedna třetina všech zaměstnaných v kraji. Jedná se především o automobilový průmysl. Nejvýraznější nárůst byl zaznamenán v oblasti stavebnictví (4,4 tis. osob), peněžnictví a pojišťovnictví (1,9 tis. osob), naopak největší pokles byl zaznamenán ve zpracovatelském průmyslu (4,4 tis. osob), kulturní, zábavní a rekreační činnosti (3,9 tis. osob), veřejné správě a povinném sociálním zabezpečení (2,2 tis. osob).

Tabulka 2 Zaměstnaní podle odvětví ekonomické činnosti CZ-NACE v Královéhradeckém kraji za rok 2013, 2014, 2015, 2016, 2017, 3. čtvrtletí 2018, 3. čtvrtletí 2019, 3. čtvrtletí 2020

CZ-NACE		2014	2015	2016	2017	3. čtvrt. 2018	3. čtvrt. 2019	3. čtvrt. 2020
Zaměstnaní celkem		252,4	255,9	259,1	275,4	269,9	273,3	263,6
z toho:		0	0	0	0	0	0	0
A	Zemědělství, lesnictví a rybníkářství	10,7	10,4	9,4	13,4	12,9	8,5	8,7
B	Těžba a dobývání	1,4	-	0,6	-	-	-	-
C	Zpracovatelský průmysl	79	82,7	87,2	84,7	87,8	84,5	80,1
D	Výroba a rozvod elektřiny, plynu, tepla a	2,6	2,1	1,9	1,4	2,0	1,9	1,3

Úřad práce České republiky, Krajská pobočka v Hradci Králové

	klimatizovaného vzduchu							
E	Zásobování vodou; činnosti související s odpadními vodami, odpady a sanacemi	2,5	4,2	3,2	3,0	2,1	3,6	2,1
F	Stavebnictví	17	18,3	18,7	18,0	15,1	15,1	19,5
G	Velkoobchod a maloobchod; opravy a údržba motorových vozidel	30,3	31,8	30,8	29,5	31,1	30,3	30,6
H	Doprava a skladování	13,4	12,6	12,9	13,7	12,7	13,9	14,8
I	Ubytování, stravování a poh.	6,8	7,7	8,1	7,5	7,8	10,7	9,2
J	Informační a komunikační činnosti	5,6	5,1	5,2	6,6	6,3	6,6	5,8
K	Peněžnictví a pojišťovnictví	6,5	6,8	4,6	5,5	4,1	5,2	7,1
L	Činnosti v oblasti nemovitostí	1,9	1,2	1,4	2,7	2,0	0,8	1,6
M	Profesní, vědecké a technické činnosti	8,6	8,8	8,8	10,4	11,4	12,0	11,6
N	Administrativní a podpůrné činnosti	3,8	3,7	5,6	4,9	6,3	6,8	6,6
O	Veřejná správa a obrana; povinné sociální zabezpečení	18,3	18,4	17,5	18,6	15,1	18,3	16,1
P	Vzdělávání	15,9	15,3	15,5	20,2	19,3	17,8	16,1
Q	Zdravotní a sociální péče	19,7	19,1	18,8	21,3	21,5	25,1	24,0
R	Kulturní, zábavní a rekreační činnosti	4,3	3,6	4	4,4	4,5	7,1	3,2
S	Ostatní činnosti	2,4	2,6	2,9	5,5	5,9	5,2	5,3

„-“ nejsou známa data

Zdroj dat: ČSÚ – Struktura zaměstnaných (osoby s hlavním zaměstnáním) bydlících v kraji podle odvětví hlavní činnosti a podle krajů ve 3. čtvrtletí 2020

V Královéhradeckém kraji z dat za 3. čtvrtletí roku 2020 vyplývá, že z pohledu postavení v zaměstnání je 213 tis. osob vedeno jako zaměstnanci (vč. členů produkčních družstev). Fyzických osob s podnikatelským oprávněním je 39,4 tis. Zaměstnavatelů, kteří ke své podnikatelské činnosti potřebují najímání pracovní síly je 7,8 tis. osob. 3,4 tis. osob je pomáhajících rodinných příslušníků. V porovnání s předchozím obdobím se jedná o snížení 18 tis. zaměstnanců, naopak u počtu zaměstnavatelů dochází ke zvýšení o 2,1 tis. U OSVČ došlo meziročně ke zvýšení 4 tis. osob.

Tabulka 3 Vybrané ukazatele zaměstnanosti rok 2018–2020 ve 3. čtvrtletí (v tis. osob)

Ukazatele zaměstnanosti	2018	2019	2020
Zaměstnanci vč. členů produkčních družstev	227,4	231	213
Pracující na vlastní účet	33,3	35,4	39,4
Zaměstnavatelé najímání pracovní sílu	8,3	5,7	7,8
Pomáhající rodinní příslušníci	0,9	1,2	3,4

Zdroj dat: ČSÚ (Zaměstnanost a nezaměstnanost podle výsledků VŠPS – 3. čtvrtletí 2020)

1.2. Zaměstnanost u nejvýznamnějších zaměstnavatelů kraje a u zaměstnavatelů, kteří zaznamenali nejvýraznější personální pohyb

Významní zaměstnavatelé v Královéhradeckém kraji

Organizace zařazené do této kapitoly byly vybrány dle své velikosti. Velikost velkých zaměstnavatelů v kraji se značně liší. Počet zaměstnanců největšího z nich přesahuje 9 000 osob. V rámci okresů má nejmenší zaměstnavatel cca 500 zaměstnanců. Výběr firem je z monitorovacího dotazníkového šetření za rok 2020.

Co se odvětvového zaměření týče, jedná se zejména o firmy navázané na automobilový průmysl, které fungují zejména jako subdodavatelské firmy pro největšího zaměstnavatele v regionu, kterou je Škoda Auto, a.s. Je třeba uvést, že ač některé další organizace spadají do jiných odvětví, i tak jsou často dodavateli automobilového průmyslu, který hraje v kraji dominantní roli. Další skupinu zaměstnavatelů vytváří zdravotnictví, kdy Fakultní nemocnice Hradec Králové je druhým největším zaměstnavatelem v regionu a oblastní nemocnice v Jičíně a Náchodě jsou velkými zaměstnavateli v daných okresech. Tradičním odvětvím je gumárenský průmysl. Dříve tradiční textilní průmysl ustupuje a nyní je zastoupen jen jednou organizací JUTA a.s. Významné jsou i orgány veřejné správy a vzdělávací instituce.



Úřad práce České republiky, Krajská pobočka v Hradci Králové

Tabulka 4 Nejvýznamnější zaměstnavatelé v Královéhradeckém kraji

Skupina činností dle CZ-NACE	Název organizace	Sídlo	Popis činností	Hlavní CZ-NACE dle RES**
13 Výroba textilií	JUTA a.s.	Dvůr Králové nad Labem	výroba produktů pro stavebnictví a zemědělství, obalových materiálů a materiálů pro technické účely	13960 Výroba ostatních technických a průmyslových textilií
17 Výroba papíru a výrobků z papíru	Kimberly – Clark, s.r.o.	Praha	výroba jednorázových hygienických potřeb z papíru	17220 Výroba domácích potřeb, hygienických a toaletních výrobků z papíru
22 Výroba pryžových a plastových výrobků	Trelleborg Bohemia, a.s.	Hradec Králové	výroba pryžových, pryžotextilních, silikonových výrobků gumárenských směsí	22190 Výroba ostatních pryžových výrobků
	Saar Gummi Czech s.r.o.	Červený Kostelec	výroba plastových a pryžových výrobků, zpracování gumárenských směsí	22190 Výroba ostatních pryžových výrobků
26 Výroba počítačů, elektronických a optických přístrojů a zařízení	Continental Automotive Czech Republic s.r.o.	Jičín	výroba ostatních dílů a příslušenství pro motorová vozidla	26510 Výroba měřicích, zkušebních a navigačních přístrojů
27 Výroba elektrických zařízení	Vitesco Technologies Czech Republic s.r.o.	Trutnov	výroba komponentů pro automobilový průmysl	27120 Výroba elektrických rozvodných a kontrolních zařízení
	Tyco Electronics EC Trutnov, s.r.o.	Trutnov	výrobce a dodavatel kabelové techniky	27120 Výroba elektrických rozvodných a kontrolních zařízení
	Siemens, s.r.o. (o.z. Nízkonapěťová spínací technika)	Praha	výroba elektromechanických a elektronických spínacích prvků	27110 Výroba elektrických motorů, generátorů a transformátorů
29 Výroba motorových vozidel (kromě motocyklů), přívěsů a návěsů	ŠKODA AUTO a.s.	Mladá Boleslav	výroba automobilů	29100 Výroba motorových vozidel a jejich motorů
32 Ostatní zpracovatelský průmysl	ARROW International CR, a.s.	Hradec Králové	výroba, výzkum a vývoj zdravotnického zařízení a přístrojů	32500 Výroba lékařských a dentálních nástrojů a potřeb
52 Skladování a vedlejší činnosti v dopravě	Správa železnic, státní organizace	Praha	zajišťování provozování, provozní schopnosti, modernizace a rozvoje železniční dopravní cesty	52210 Činnosti související s pozemní dopravou
64 Finanční zprostředkování, kromě pojišťovnictví a penzijního financování	Československá obchodní banka, a.s.	Praha	poskytování bankovních služeb	64190 Ostatní peněžní zprostředkování



Úřad práce České republiky, Krajská pobočka v Hradci Králové

49 Pozemní a potrubní doprava	České dráhy, a.s.	Praha	meziměstská železniční osobní doprava	4910 Železniční osobní doprava meziměstská
84 Veřejná správa a obrana; povinné sociální zabezpečení	Krajské ředitelství policie Královéhradeckého kraje	Hradec Králové	ochrana bezpečnost osob, majetku a veřejného pořádku, předcházení trestné činnosti	84240 Činnosti v oblasti veřejného pořádku a bezpečnosti
	Vězeňská služba České republiky	Praha	zajištění účelu výkonu trestu odnětí svobody	84230 Činnosti v oblasti spravedlnosti a soudnictví
85 Vzdělávání	Univerzita Karlova	Praha	vysokoškolské vzdělávání a výzkum	85420 Terciární vzdělávání
	Univerzita Hradec Králové	Hradec Králové	vysokoškolské vzdělávání a výzkum	85420 Terciární vzdělávání
86 Zdravotní péče	Fakultní nemocnice Hradec Králové	Hradec Králové	poskytování zdravotních služeb podle zákona č. 372/2011 Sb., o zdravotních službách	86100 Ústavní zdravotní péče
	Oblastní nemocnice Náchod	Náchod	poskytování zdravotních služeb podle zákona č. 372/2011 Sb., o zdravotních službách	86100 Ústavní zdravotní péče
	Oblastní nemocnice Jičín	Jičín	poskytování zdravotních služeb podle zákona č. 372/2011 Sb., o zdravotních službách	86100 Ústavní zdravotní péče

Zdroj dat: www.info.mfcr.cz/, monitorovací dotazníky Úřadu práce ČR

Okres Hradec Králové

Okres Hradec Králové leží ve střední části východních Čech. Rozlohou 892 km² na celkové ploše na 1 km² připadá 183 obyvatel.

Okres Hradec Králové je nejlidnatější okres Královéhradeckého kraje a má dobrou geografickou polohu. V okrese Hradec Králové je nejvíce výrobních společností zaměřeno na automobilový průmysl a instituce zaměřené na vzdělávání od předškolní výchovy až po vysokoškolské (univerzitní kampusy).

Významní zaměstnavatelé okresu: *Fakultní nemocnice Hradec Králové* (poskytování zdravotních služeb podle zákona č. 372/2011 Sb., o zdravotních službách), Fakultní nemocnice Hradec Králové v roce 2019 zahájila výstavbu nového objektu transfuzního oddělení, investice za zhruba 140 mil. Kč. Nové oddělení bylo otevřeno 11. prosince 2020. Nabízí nejen moderní zázemí pro odběry krve, ale i odpovídající zázemí pro zpracování krve



Úřad práce České republiky, Krajská pobočka v Hradci Králové

a jejich složek. **Krajské ředitelství policie Královéhradeckého kraje** (ochrana bezpečnost osob, majetku a veřejného pořádku, předcházení trestné činnosti). **Univerzita Karlova** (vysokoškolské vzdělávání a výzkum). **ARROW International CR, a.s.** (výroba, výzkum a vývoj zdravotnického zařízení a přístrojů). **Univerzita Hradec Králové** (vysokoškolské vzdělávání a výzkum).

Mezi další významné firmy patří například **Trelleborg Bohemia, a.s.** (výroba pryžových a plastových výrobků, pryžotextilních, silikonových výrobků a gumárenských směsí).

Okres Jičín

Okres Jičín leží v severozápadní části Královéhradeckého kraje a má rozlohu 887 km². Na 1 km² připadá 90 obyvatel.

Výhodou jičínského okresu, především v její severozápadní části, je blízkost nedaleké mladoboleslavské Škoda auto a.s., kam za prací dojíždí mnoho lidí. Na tuto firmu je v regionu navázáno nespočet firem působících v automobilovém průmyslu.

Ani okres Jičín se nevyhnul negativním dopadům navázaných na omezení zavedená proti šíření onemocnění COVID – 19, neboť právě mladoboleslavská firma zastavila v průběhu roku 2020 svůj provoz. Ačkoliv se jednalo o krátké pozastavení, ovlivnilo to situaci firem. Byly nahlášeny 2 hromadná propouštění, nicméně v druhé polovině roku se situace v automobilovém průmyslu zlepšila, což vedlo jednak ke stáhnutí hromadných propouštění nebo spuštění výrobních linek mnoha firem působící v automobilovém, ale i strojírenském průmyslu.

Vyhlášení nouzového stavu a další omezení ovlivnilo chod, zisky a celkovou situaci některých zaměstnavatelů v okrese. Nepříznivá ekonomická situace se projevila i v počtu zaměstnavatelů, kteří žádali o příspěvky v programu Antivirus.

Významní zaměstnavatelé okresu: Continental Automotive Czech Republic s.r.o. (výroba ostatních dílů a příslušenství pro motorová vozidla). V kraji má závody v Jičíně, Trutnově a Adršpachu. V Ostravě má vývojové centrum. Je součástí koncernu Continental AG z Německa, který zaměstnává v 60 zemích cca 240 000 zaměstnanců. V roce 2019 se firma rozdělila na dvě organizace Continental Automotive Czech Republic s.r.o. s provozovny v Trutnově, Jičíně, Adršpachu, Mladé Boleslavi a Brandýse nad Labem a na Continental Powertrain Czech Republic s.r.o. s provozovny v Trutnově, Ostravě, Frenštátu

Úřad práce České republiky, Krajská pobočka v Hradci Králové

pod Radhoštěm. Společnost je největším zaměstnavatelem regionu, a to v oblasti především manuální, ale i odborné. Společnost poskytuje svozy pro zaměstnance z mnoha koutů okresu Jičín, což je výhodné zejména pro regiony, jako je Kopidlno či Vysoké Veselí. **Oblastní nemocnice Jičín a.s.** (poskytování zdravotních služeb podle zákona č. 372/2011 Sb., o zdravotních službách). Oblastní nemocnice Jičín je součástí Zdravotnického holdingu Královéhradeckého kraje a.s. Vykonává svou činnost v okrese Jičín a v části okresu Hradec Králové, neboť je rozložena do dvou areálů – Jičín a Nový Bydžov. Nemocnice Jičín ve spolupráci se zastupitelstvy měst Jičína, Nové Paky a Nového Bydžova zřídila „nadační fond nemocnice Jičín“, který financuje vzdělávání, stipendia pro zdravotní sestry a cílem je také podporovat budoucnost zdravotnických škol. V roce 2020 nadále probíhala výstavba nemocniční lékárny, její otevření bylo původně plánováno na rok 2020, ale dokončení bude až v roce 2021 a hlavním důvodem zdržení je výstavba bezbariérového přístupu a prodloužení prací. **RONAL CR s.r.o.** (výroba kol z lehkých kovů). Společnost RONAL CR s.r.o. je partnerem všech renomovaných automobilových značek. Hlavní středisko je ve Švýcarsku, kde se nachází technické vývojové centrum. Firma spolupracuje s Technickou univerzitou v Liberci (katedrou Tváření kovů a plastů) a se středními školami, především v rovině praxe studentů 3. ročníků. **Seco Industries, s.r.o.** (strojírenská výroba). Společnost je na trhu pod různými vlastníky již od konce 19. století a patří tak k nejdéle působícím firmám v okrese. Patří k zakládající linii strojírenského oboru na Jičínsku. Hlavními obory činnosti jsou slévárna, nástrojárna a výroba zahradní techniky. Největší objem zakázek má slévárenská divize, neboť poskytují služby i jiným odběratelům. Výroba zahradní techniky je nejmladším výrobním odvětvím, zde pracuje i největší zastoupení žen, vzhledem k jemnější a jednodušší práci. **ANTOLIN LIBAN s.r.o.** (výroba ostatních dílů a příslušenství pro automobilový průmysl).

Mezi další významné firmy patří například **Vězeňská služba ČR** (zajištění účelu výkonu trestu odnětí svobody). V Královéhradeckém kraji spravuje 3 věznice, věznicí Valdice – zejména pro odsouzené k delším trestům odnětí svobody, z nichž 70 % tvoří vrazi a téměř všichni mají zkušenosti s drogou, věznicí Odolov pro muže starší 19 let. Vězeňská služba zaměstnává vězně uvnitř svých prostor (u vězňů bez možnosti pohybu), tak i smluvně u podnikatelských subjektů, městských a obecních úřadů. Vězeňské službě chybí zaměstnanci, především se jedná o nedostatek strážných a dozorců. **Lázně Běláhrad a.s.** (poskytování léčebných pobytů, zdravotních a sociálních služeb). **SQS Vláknová optika a.s.** (výroba optických a fotografických přístrojů a zařízení, výroba elektronických součástek).

Úřad práce České republiky, Krajská pobočka v Hradci Králové

Mileta a.s. (výroba a prodej košilovin, kapesníků, hotelového programu a froté). **C. S. CARGO a.s.** (doprava a poskytování komplexních logistických služeb).

Okres Náchod

Okres Náchod leží na severovýchodě Královéhradeckého kraje na území a s rozlohou 852 km² je nejmenším okresem Královéhradeckého kraje. Na 1km² připadá 130 obyvatel.

V okrese Náchod se v oblasti zaměstnanosti ve sledovaném roce u větších zaměstnavatelů pracovní trh vyvíjel příznivě.

Významní zaměstnavatelé okresu: Continental Automotive Czech Republic s.r.o. (výroba ostatních dílů a příslušenství pro motorová vozidla). **Oblastní nemocnice Náchod** (poskytování zdravotních služeb podle zákona č. 372/2011 Sb., o zdravotních službách). Oblastní nemocnice Náchod zajišťuje zdravotní péči pro spádovou oblast s více než 200 tisíci obyvateli, ve specializovaných oborech až pro 250 tisíc obyvatel. Na konci roku 2020 došlo, po 27 měsících, k ukončení první etapy modernizace a dostavby nemocnice. V rámci dostavby vznikly dva nové pavilony. Budova se postupně vybavuje vybavením za 400 milionů Kč. Celková přestavba se vyšplhala na 1,4 miliardy Kč. V rámci druhé etapy by mělo v budoucnu dojít k výstavbě dalšího pavilonu a k adaptaci těch stávajících tak, aby se horní část nemocničního areálu mohla přemístit do té dolní. Z tohoto důvodu navýšila nemocnice i počet zaměstnanců. Situace na trhu práce ve zdravotnictví je obecně celorepublikově komplikovaná, v roce 2020 navíc ještě vyostřená situací s COVID - 19. Akutně chybí lékaři a sestry na odděleních JIP, interny, neurologie, biochemie, hematologie; ve většině oddělení také zdravotní sestry. **Trelleborg Bohemia, a.s.** (výroba pryžových a plastových výrobků, pryžotextilních, silikonových výrobků a gumárenských směsí). **Saar Gummi Czech s.r.o.** (výroba plastových a pryžových výrobků, zpracování gumárenských směsí). Kapacity červenokosteleckého závodu přestávaly stačit, proto v roce 2005 k němu přibyl i druhý závod v nedalekém Velkém Poříčí, který se specializuje na finální operace při výrobě těsnění. V lednu 2014 zahájila zkušební provoz nová mísírna gumárenských směsí. Je jednou z nejmodernějších na světě, sníží závislost firmy na cenách vstupů a umožní vyvíjet nové druhy směsí. **Kimberly-Clark, s.r.o.** (výroba jednorázových hygienických potřeb z papíru). Společnost je největším zaměstnavatelem na Jaroměřsku. Kromě provozovny v Jaroměři mají i provozovnu v Litovli. V roce 2016 firma spustila provoz nových výrobních linek, tím došlo k výraznému nárůstu počtu zaměstnanců.



Úřad práce České republiky, Krajská pobočka v Hradci Králové

Mezi další významné firmy patří například **ATAS elektromotory Náchod a.s.** (výroba elektromotorů). Zajištění zakázek je limitováno jako ve většině strojírenských firem nedostatkem kvalifikovaných pracovníků (chybí především elektromontéři s vyhláškou 50/1978 Sb.), což se nedařilo zlepšovat ani spoluprací s agenturami práce. Přínosem je spolupráce s vysokými školami (ČVUT, VUT v Brně).

Okres Rychnov nad Kněžnou

Okres Rychnov nad Kněžnou se rozkládá na východě Královéhradeckého kraje s rozlohou 982 km². Na 1km² připadá 80 obyvatel z Královéhradeckého kraje.

Tento okres byl ve sledovaném roce okresem s nejnižším podílem nezaměstnaných (1,9 %) v rámci ČR. Je to dáno vlivem průmyslové zóny Solnice – Kvasiny – Rychnov nad Kněžnou, kdy nejvýznamnějším zaměstnavatelem je **ŠKODA AUTO a.s.**

Významní zaměstnavatelé okresu: ŠKODA AUTO a.s. (výroba automobilů). Firma je jedním z nejvýznamnějších zaměstnavatelů a exportérů v ČR. Sídlo a hlavní výrobní závod má v Mladé Boleslavi, v Královéhradeckém kraji má dva výrobní závody v Kvasinách a ve Vrchlabí. Je součástí nadnárodního koncernu Volkswagen Group.

Závod v Kvasinách prošel velkým rozšířením a modernizací. V roce 2000 měl 1 485 lidí, nyní zde pracuje přes 9 000 zaměstnanců. V roce 2020, kvůli celosvětové pandemii COVID-19, firma uzavřela závody na 39 dní za účelem ochrany zdraví zaměstnanců a kvůli přetrvávajícímu nedostatku některých dílů. Vytvořili soubor bezpečnostních opatření, aby v závodě nedošlo k řetězovému šíření nákazy. I přesto se firmě podařilo ve výrobních závodech vyrobit 753 013 vozů. Z montážní linky v Kvasinách sjelo celkem 270 000 vozů. Kromě modelu ŠKODA SUPERB a SUPERB iV s plug-in-hybridním pohonem (v roce 2019 automobilka zahájila sériovou výrobu prvního hybridního vozu Superb iV). Jedná se o částečně elektrický vůz. Dále zde firma vyráběla také modely kategorie SUV ŠKODA KODIAQ, KAROQ a SEAT ATECA. I v roce 2020 společnost výrazně pokročila s modernizací závodu. V červnu tu společnost ŠKODA AUTO například nasadila robota, který z palet odebírá startovací akumulátory a v režimu just-in-sequence je dodává na výrobní linku. Firma v závodě Kvasiny od roku 2020 testuje také systém, zaměřený na další zvyšování bezpečnosti práce: vysokozdvizné vozíky detekují další manipulační techniku nebo zaměstnance a v případě kolize automaticky zabrzdí. **Simoldes Plásticos Czech s.r.o.** (výroba plastových a pryžových výrobků pro automobilový průmysl). Firma vznikla „na



Úřad práce České republiky, Krajská pobočka v Hradci Králové

zelené louce“ v reakci na rozvoj výrobního závodu Škoda Auto a.s. v Kvasinách. Firma byla založena v listopadu 2014, v roce 2015 zahájila zkušební provoz uvedením prvních vstřikovacích lisů do provozu. **Federal-Mogul Friction Products a.s.** (výroba brzdového a spojivového obložení pro automobily). **ESAB CZ, s.r.o., člen koncernu** (výroba přídavných svařovacích materiálů). Firma je součástí nadnárodní korporace Colfax Corporation se sídlem v USA. Je to přední světový výrobce svařovacích a řezacích zařízení, přídavných svařovacích materiálů. Zaměřuje se i na automatizaci ve svařování a řezací systémy. Závod ve Vamberku vyrábí přídavné svařovací materiály.

Mezi další významné firmy patří například **ASSA ABLOY Czech & Slovakia s.r.o.** (výroba a prodej mechanických, elektromechanických a elektronických zámků, vložek, bezpečnostních dveří). **Saint-Gobain Construction Products CZ a.s.** (výroba izolačních materiálů). **Koenig & Bauer Grafitec s.r.o.** (výroba tiskařských a ofsetových strojů). **Sdružení Neratov, z.s.** (chráněné bydlení pro lidi s mentálním postižením, chráněná pracoviště zaměstnávající lidi s různými formami postižení, pomoc dětem postiženým a opuštěným).

Okres Trutnov

Okres Trutnov se rozprostírá v severní části kraje s **rozlohou** 1 147 km². Je největším okresem v Královéhradeckém kraji. Na 1 km² připadá 104 obyvatel.

V tomto okrese převažuje podle počtu zaměstnanců nejvíce průmysl elektrotechnický, automobilový, textilní a kovo-výroba.

Významní zaměstnavatelé okresu: **JUTA a.s.** (výroba produktů pro stavebnictví a zemědělství, obalových materiálů a materiálů pro technické účely). Firma představuje největšího zaměstnavatelem okresu Trutnov. Neméně významný je i počet českých subdodavatelů, které jsou na JUTA a. s. napojeny, tím příznivě ovlivňuje i existenci dalších pracovních míst. Firma má v okrese několik provozoven ve Dvoře Králové nad Labem, dále v Úpici, Bernarticích, Adamově. Kromě toho má v Královéhradeckém kraji provozovnu ještě v Jaroměři. **Vitesco Technologies Czech Republic s.r.o.** (výroba elektrických rozvodných a kontrolních zařízení). **Tyco Electronics EC Trutnov, s.r.o.** (výrobce a dodavatel kabelové techniky). Firma je v Trutnově součástí nadnárodní společnosti a největším světovým výrobcem a dodavatelem kabelové a konektorové techniky. Hlavním zaměřením dvou trutnovských závodů (Trutnov a Poříčí) je výroba komunikačních a síťových relé, speciálních konektorů a odporů, teplem smrštitelných ochranných a identifikačních prvků pro



Úřad práce České republiky, Krajská pobočka v Hradci Králové

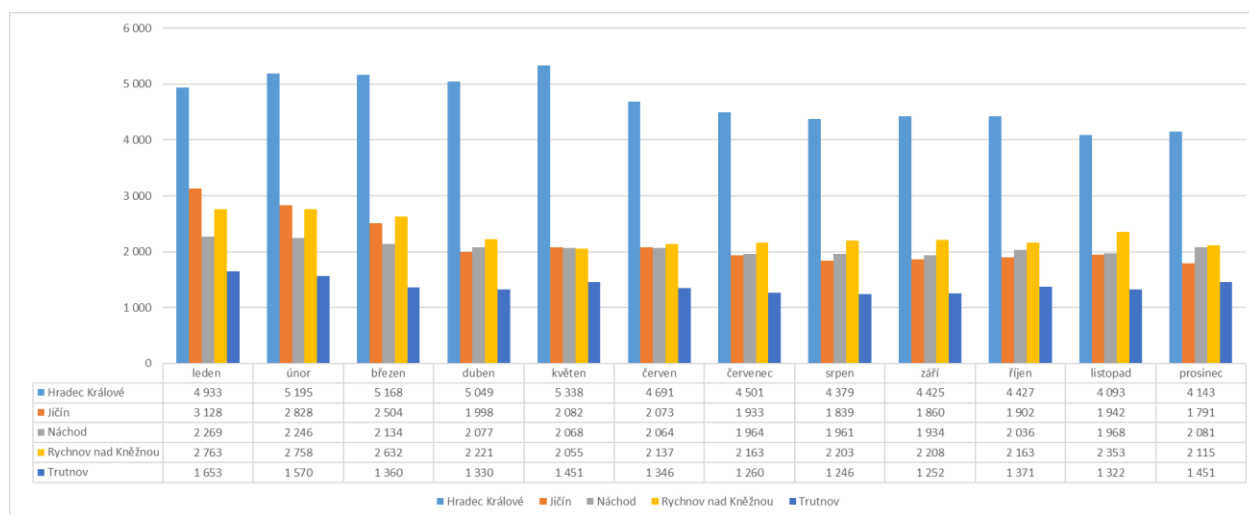
automobilový, letecký, elektrotechnický a zdravotnický průmysl. Společnost nabízí spolupráci se středními školami v Trutnově, Dvoře Králové nad Labem a Hronově. Nabízí možnost TRAINEE PROGRAMU na některém z oddělení v rámci trutnovského Tyco Electronics EC. Pro studenty organizují přednášky a exkurze přímo v závodech. Podporuje žáky 8. a 9. tříd základních škol při jejich volbě povolání technického zaměření ve spolupráci se středními školami. **Siemens, s.r.o. (o.z. Nízkonapěťová spínací technika)** (výroba elektromechanických a elektronických spínacích prvků). Společnost Siemens, s.r.o. má dva provozy na okrese Trutnov. V roce 2018 vznikla v nových prostorách řídicí komunikační centrální jednotka s robotickým pracovištěm (celková investice 500 mil. Kč). Závod nadále rozšiřuje sortiment výroby nových produktových generací ovládacích a signalizačních prvků. Jedná se o spínače, přepínače, tlačítka a kontrolky pro průmyslové využití. **ŠKODA AUTO a.s.** (výroba automobilů).

Mezi další významné firmy patří například **Oblastní nemocnice Trutnov a.s.** (poskytování zdravotních služeb podle zákona č. 372/2011 Sb., o zdravotních službách). Oblastní nemocnice Trutnov poskytuje akutní zdravotnickou péči pacientům a klientům v severní části Královéhradeckého kraje, v podhůří Krkonoš. Pečuje nejen o stálé obyvatele regionu, ale i o množství rekreatantů navštěvujících tuto podhorskou oblast po celý rok. Od roku 2007 je akciovou společností a jediným akcionářem je Zdravotnický holding Královéhradeckého kraje. **ARGO-HYTOS s.r.o.** (výroba a prodej hydraulických prvků). **AKWEL RUDNIK CZECH REPUBLIC a.s.** (výroba ostatních pryžových výrobků). **Pekárny a cukrárny Náchod, a.s.** (výroba pekařských a cukrářských výrobků, kromě trvanlivých). **GRUND a.s.** (výroba koupelnových předložek). **Kablo Vrchlabí s.r.o.** (výroba kabelů pro automobilový průmysl). **BAK stavební společnost, a.s.** (výstavba bytových a nebytových budov). **BEAS, a.s.** (výroba pekařských a cukrářských výrobků, kromě trvanlivých). **TECHTEX s.r.o.** (výstavba ostatních staveb). **KASPER KOVO s.r.o.** (výroba a obchod tlakových nádob). **Státní léčebné Lázně s.p.**

1.3. Stručná charakteristika stavu a vývoje poptávky zaměstnavatelů po pracovní síle (volná pracovní místa)

V roce 2020 se trh práce začal postupně proměňovat v důsledku pandemie COVID-19, kdy dlouhodobě nízká nezaměstnanost v kraji se začala mírně zvyšovat. Poptávka po pracovní síle stále ještě převyšovala nabídku pracovní síly, nicméně se tento rozdíl pomalu snižoval.

Graf 1 Vývoj počtu volných pracovních míst v roce 2020 v jednotlivých okresech Královéhradeckého kraje



Zdroj dat: statistika ÚP ČR, vlastní výpočty

Od roku 2016–2020 počet nahlášených volných pracovních míst strmě rostl i v zimním období a vytrácel se sezónní trend. Na konci roku 2019 bylo sice patrné zpomalení tempa růstu, nicméně počet nahlášených volných pracovních míst dosáhl historického maxima 14 686. Trend nárůstu a poklesu hlášených volných pracovních míst v období celého roku 2020 se značně měnil v důsledku COVID-19, kdy byla zaváděna různá vládní bezpečnostní opatření.

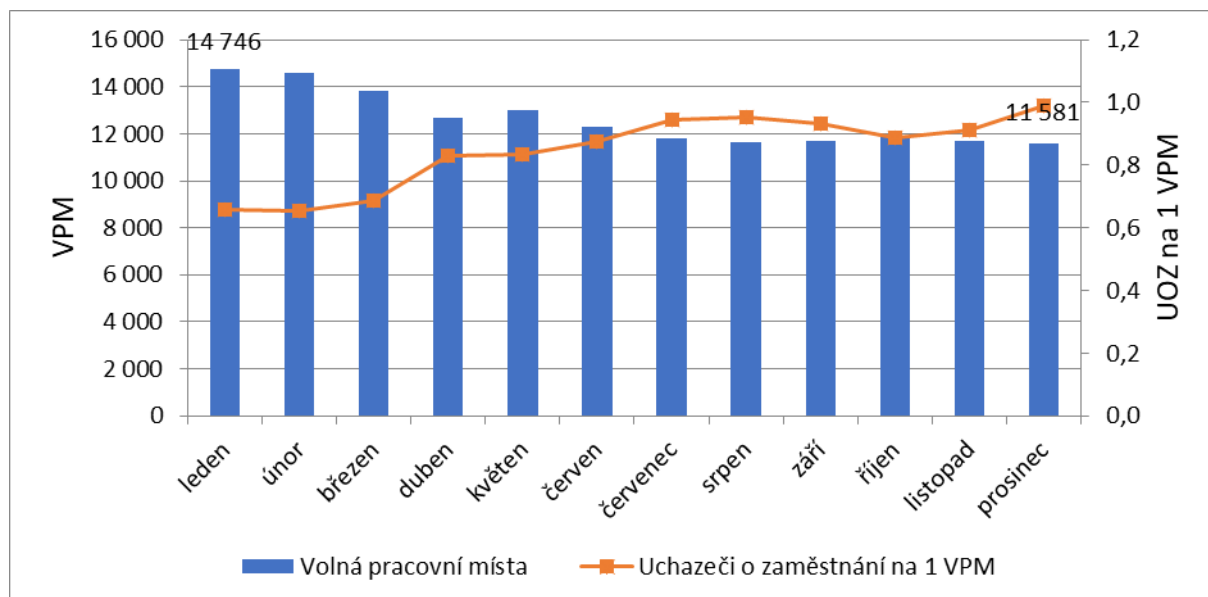
V Královéhradeckém kraji k 31. 12. 2020 bylo nahlášeno **11 581** volných pracovních míst (dále jen „VPM“), oproti předchozímu roku se jednalo o snížení 3 105, tj. o 21 %. Zároveň byl tento počet nahlášených VPM nejnižší od března 2018. V roce 2020 je průměrný měsíční počet VPM 12 617, meziročně došlo k poklesu o 1 318 VPM.

Na jedno volné pracovní místo připadal v průměru 1 uchazeč o zaměstnání, z toho nejvíce v okresech Trutnov (1,8), Náchod (1,4). V kraji jsou však okresy, kde převyšuje počet VPM

Úřad práce České republiky, Krajská pobočka v Hradci Králové

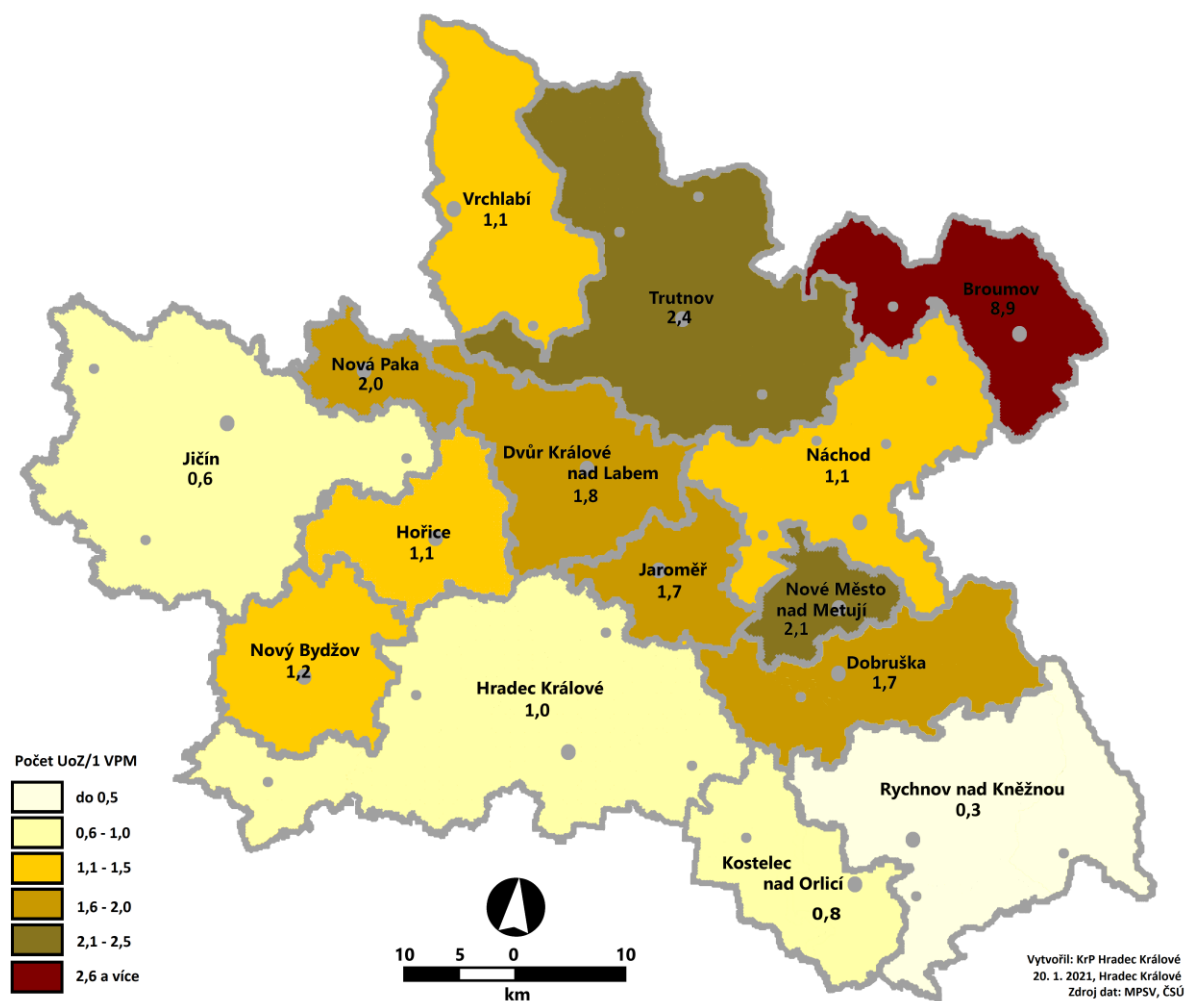
nad počtem uchazečů o zaměstnání (dále jen „UoZ“). Jedná se o okres Rychnov nad Kněžnou (0,5), Jičín (0,7) a Hradec Králové (0,9). V okresech Rychnov nad Kněžnou a Jičín je to důsledkem působnosti zaměstnávání automobilek (Kvasiny a Mladá Boleslav). V Hradci Králové se jedná především o řemeslnické a opravářské práce (dělníci v oblasti výstavby budov, obsluha strojů, svářeči, zedníci, seřizovači a obsluha obráběcích strojů, řidiči nákladních automobilů, ostatní pracovníci ve výrobě, ...). V členění dle obcí s rozšířenou působností je situace nejhorší na Broumovsku, kde připadá 9 uchazečů na 1 volné pracovní místo.

Graf 2 Volná pracovní místa a uchazeči o zaměstnání na 1 VPM – Královéhradecký kraj v roce 2020



Zdroj dat: statistika ÚP ČR, vlastní výpočty

Kartogram 1 Počet uchazečů o zaměstnání na 1 volné pracovní místo v Královéhradeckém kraji k 31. 12. 2020

**POČET UCHAZEČŮ O ZAMĚSTNÁNÍ NA JEDNO VOLNÉ MÍSTO
v členění dle obcí s rozšířenou působností k 31. 12. 2020**

Počet volných pracovních míst byl i uměle navýšen o volná pracovní místa se záměrem zaměstnat cizince. Zaměstnavatelé mnohdy uvádí vyšší počet VPM, jelikož se liší lhůty na vyřízení povolení k zaměstnání. K 31. 12. 2020 bylo z celkového počtu volných pracovních míst 77 % se souhlasem zaměstnat cizince. V meziročním srovnání došlo k poklesu o 25 %, tj. o -4 p. b. Největší pokles byl zaznamenán v okrese Jičín (-14 p. b.) a Rychnov nad Kněžnou (-7 p. b.) a naopak nárůst byl v okrese Hradec Králové (1 p. b.). Pokles souvisel především se zavedeným opatřením proti šíření epidemií COVID-19, kdy uchazečům o

Úřad práce České republiky, Krajská pobočka v Hradci Králové

zaměstnání ze zahraničí nebyl umožněn vstup na území ČR a zaměstnavatelé tak nepodávali žádosti.

Tabulka 5 Celkový počet VPM se souhlasem zaměstnat cizince v okresech k 31. 12. 2020

Okresy	Stav k 31. 12. 2019			Stav k 31. 12. 2019		
	Celkem VPM	VPM se souhlasem zaměstnat cizince	Podíl	Celkem VPM	VPM se souhlasem zaměstnat cizince	Podíl
Hradec Králové	4 488	3 904	87 %	4 143	3 641	88 %
Jičín	3 168	2 804	89 %	1 791	1 351	75 %
Náchod	2 335	1 425	61 %	2 081	1 213	58 %
Rychnov nad Kněžnou	2 963	2 555	86 %	2 115	1 669	79 %
Trutnov	1 732	1 211	70 %	1 451	992	68 %
Královéhradecký kraj	14 686	11 899	81 %	11 581	8 866	77 %

Zdroj dat: statistiky ÚP ČR; vlastní výpočty

Struktura volných pracovních míst

Členění volných pracovních míst odpovídalo ročnímu období a také běžnému vývoji na konci roku. Nejčastěji měli zaměstnavatelé zájem o nové zaměstnance v technických, dělnických a pomocných profesích. Z tabulky č. 6 vyplývá, že téměř 30 % těchto míst spadalo do 8. třídy zaměstnání dle CZ-ISCO (obsluha strojů a zařízení, montážní dělníci, řidiči nákladních automobilů, obsluha vysokozdvíhových vozíků, skladníci), což souvisí se zpracovatelským průmyslem v regionu, a to především ve vazbě na automobilový průmysl. Dlouhodobá poptávka byla i po kvalifikovaných řemeslnících v 7. třídě CZ-ISCO (zedníci, pracovníci hlavní stavební výroby, svářeči, seřizovači strojů, nástrojaři, švadleny, šičky, zpracovatelé masa), kdy tyto pozice odrážejí nejvýznamnější odvětví průmyslu v jednotlivých okresech. Početně významnou skupinou byli i pomocní a nekvalifikovaní pracovníci v 9. třídě CZ-ISCO (23 %), například uklízeči a pomocníci v hotelích, administrativních budovách, průmyslových a jiných objektech, pomocní pracovníci v rostlinné výrobě, ostatní pomocní pracovníci ve výrobě, dělníci v oblasti výstavby budov, kdy tyto pozice byly i často hlášeny se záměrem zaměstnat cizince. I přes zavedená bezpečnostní opatření související se zamezením šíření COVID-19 byly v databázi ÚP i pozice v oblasti osobních služeb, tj. kuchaři, pomocní kuchaři, číšníci, servírky, kosmetici. Dále byla stále vysoká poptávka po pracovní síle v oblasti zdravotnictví (například všeobecné sestry bez specializace a lékaři specialisté).

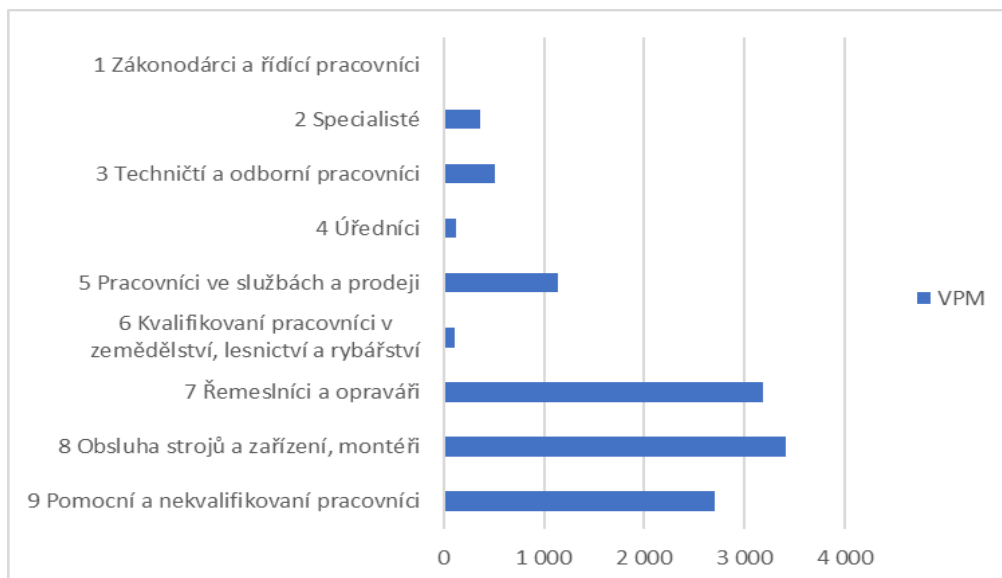
Úřad práce České republiky, Krajská pobočka v Hradci Králové

Tabulka 6 Nejčastěji poptávané VPM dle CZ-ISCO v Královéhradeckém kraji k 31. 12. 2020

CZ-ISCO	Nejčastější profese	Celkem VPM	Podíl
8 Obsluha strojů a zařízení, montéři		3 411	29,5%
81 Obsluha stacionárních strojů a zařízení	obsluha strojů na zpracování pryže, na výrobu potravin, na balení, plnění a etiketování, na zpracování kovů	1162	10,0%
82 Montážní dělníci výrobků a zařízení	montážní dělníci ostatních výrobků, montážní dělníci mechanických zařízení, montážní dělníci elektrických zařízení	1243	10,7%
83 Řidiči a obsluha pojízdných zařízení	řidiči nákladních automobilů, tahačů, obsluha vysokozdvížných vozíků, skladníci, řidiči autobusů	1000	8,6%
7 Řemeslníci a opraváři		3185	27,5%
71 Řemeslníci a kvalifikovaní pracovníci na stavbách (kromě elektrikářů)	zedníci, ostatní řemeslníci a kvalifikovaní pracovníci hlavní stavební výroby, betonáři a příbuzní pracovníci	1168	10,1%
72 Kovodělníci, strojírenští dělníci a pracovníci v příbuzných oborech	svářeči, seřizovači strojů, nástrojaři, mechanici motorových vozidel, brusiči, leštiči nástrojů a kovů	1175	10,1%
75 Zpracovatelé potravin, dřeva, textilu a pracovníci v příbuzných oborech	švadleny, šičky, zpracovatelé masa, ryb, pekaři, cukráři	682	5,9%
9 Pomocní a nekvalifikovaní pracovníci		2706	23,4%
91 Uklízeči a pomocníci	uklízeči a pomocníci v hotelích, administrativních budovách, průmyslových a jiných objektech	336	2,9%
92 Pomocní pracovníci v zemědělství, lesnictví a rybářství	pomocní pracovníci v rostlinné výrobě	584	5,0%
93 Pomocní pracovníci v oblasti těžby, stavebnictví, výroby, dopravy a v příbuzných oborech	ostatní pomocní pracovníci ve výrobě, dělníci v oblasti výstavby budov, dělníci výkopových prací	1473	12,7%
5 Pracovníci ve službách a prodeji		1141	9,9%
51 Pracovníci v oblasti osobních služeb	kuchaři (kromě šéfkuchařů), pomocní kuchaři, kosmetiči, číšníci, servírky	787	6,8%
52 Pracovníci v oblasti prodeje	prodávači v prodejnách	137	1,2%
54 Pracovníci v oblasti ochrany a ostrahy	pracovníci ostrahy a bezpečnostních agentur	132	1,1%
3 Techničtí a odborní pracovníci		514	4,4%
32 Odborní pracovníci v oblasti zdravotnictví	všeobecné sestry bez specializace	221	1,9%
2 Specialisté		358	3,1%
22 Specialisté v oblasti zdravotnictví	lékaři specialisté	161	1,4%

Zdroj dat: statistiky ÚP ČR; vlastní výpočty

Graf 3 Struktura volných pracovních míst dle CZ-ISCO k 31. 12. 2020



Zdroj dat: statistika ÚP ČR

Meziročním porovnáním struktury volných pracovních míst bylo zjištěno, že ve všech třídách CZ-ISCO (kromě tř. 6 kvalifikovaní pracovníci v zemědělství, lesnictví a rybářství) došlo ke snížení počtu volných míst, což souviselo s celkovým poklesem VPM. Oproti roku 2019 v 6. třídě CZ-ISCO vzrostl celkový počet o 77 %. Největší pokles podílu na celkovém počtu volných míst byl v 8. třídě (-5,2 p. b.) a 9. třídě (-1,2 p. b.) naopak nárůst byl v 7. třídě (4,4 p. b.) a 5. třídě (1,6 p. b.).

Tabulka 7 Struktura volných pracovních míst dle CZ-ISCO k 31. 12. 2019 a k 31. 12. 2020

CZ-ISCO	Stav k 31. 12. 2019		Stav k 31. 12. 2020	
	VPM	Podíl	VPM	Podíl
0 Zaměstnanci v ozbrojených silách	0	0 %	0	0 %
1 Zákonodárci a řídící pracovníci	24	0,2 %	21	0,2 %
2 Specialisté	428	2,9 %	358	3,1 %
3 Techničtí a odborní pracovníci	644	4,4 %	514	4,4 %
4 Úředníci	210	1,4 %	128	1,1 %
5 Pracovníci ve službách a prodeji	1 211	8,3 %	1 141	9,9 %
6 Kvalifikovaní pracovníci v zemědělství, lesnictví a rybářství	66	0,4 %	117	1,0 %
7 Řemeslníci a opraváři	3 395	23,1 %	3 185	27,5 %
8 Obsluha strojů a zařízení, montéři	5 090	34,7 %	3 411	29,5 %
9 Pomocní a nekvalifikovaní pracovníci	3 618	24,6 %	2 706	23,4 %
Celkem	14 686	100 %	11 581	100 %

Zdroj dat: statistiky ÚP ČR; vlastní výpočty

Úřad práce České republiky, Krajská pobočka v Hradci Králové

Z hlediska struktury volných pracovních míst dle požadovaného vzdělání registroval Úřad práce oproti loňskému roku největší pokles u volných míst s vyučením (23 %) a se základním vzděláním (22 %), což souvisí opět s celkovým poklesem VPM v důsledku např. omezení nebo uzavření provozů v souvislosti s vyhlášeným nouzovým stavem. U mnohých firem to mělo za následek skutečnost, že docházelo ke značnému omezení až úplnému nedostatku vstupních surovin, komponentů pro jednotlivé výrobní činnosti. Zaměstnavatelé tudíž nepoptávali takové množství zaměstnanců jako v předchozích letech. I přes to v roce 2020 platilo, že zaměstnavatelé nadále ustupovali ze svých požadavků na vzdělání (např. zedníci, dělníci textilní výroby, svářeči, montážní dělníci, skladníci aj.), kvalifikaci a praxi v oboru. Byli ochotni uchazeče/zájemce o zaměstnání zaučit, a to i na vlastní náklady (převážně velcí zaměstnavatelé). Hlavním požadavkem opět bylo zaměstnat uchazeče/zájemce o zaměstnání, kteří chtějí pracovat, jsou zodpovědní, spolehliví, a to i na úkor poskytovaných příspěvků od Úřadu práce ČR. Tyto požadavky však u uchazečů dlouhodobě chybí.

Vlivem zvýšení podílu nezaměstnanosti v jednotlivých okresech, lze sledovat rychlejší stažení inzerátů, jelikož firmy mají dostatečný počet uchazečů o práci, jenž splňují uvedené požadavky. Požadavky, které byly dříve pro přijetí nového zaměstnance nezbytné, jsou nyní pouze výhodou (např. vyučení v oboru, jazykové znalosti a podobně). Naopak u specializovaných pozic jsou nároky na vzdělání a praxi vysoké. Například lékaři, odborní techničtí pracovníci, učitelé, IT atd.

K 31. 12. 2020 z celkového počtu nahlášených pracovních míst bylo nejvíce se základním vzděláním 70 %. Meziročním porovnáním se však procentní zastoupení v jednotlivých stupních vzdělání neměnilo. Lze tedy konstatovat, že snížení celkového počtu VPM nemělo vliv na strukturu VPM dle vzdělání.

Úřad práce České republiky, Krajská pobočka v Hradci Králové

Tabulka 8 Struktura volných pracovních míst podle stupňů vzdělání k 31. 12. 2019 a k 31. 12. 2020

Stupeň vzdělání	Stav k 31. 12. 2019				Stav k 31. 12. 2020			
	Celkem VPM	Celkem UoZ	UoZ/1 VPM	Podíl	Celkem VPM	Celkem UoZ	UoZ/1 VPM	Podíl
Bez vzdělání a neúplné základní vzdělání	228	226	1,0	2 %	221	211	1,0	2 %
Základní vzdělání	10 307	2 575	0,2	70 %	8 087	3 028	0,4	70 %
Střední vzdělání s vyučením	2 970	3 538	1,2	20 %	2 297	4 507	2,0	20 %
Střední vzdělání s maturitou	815	2 040	2,4	6 %	662	2 869	4,3	6 %
Vyšší odborné vzdělání	65	62	1,0	0 %	71	126	1,8	1 %
Vysokoškolské vzdělání	301	635	2,1	2 %	243	742	3,1	2 %
Celkem	14 686	9 076	0,6	100 %	11 581	11 483	1,0	100 %

Zdroj dat: statistiky ÚP ČR; vlastní výpočty

Z celkového počtu nahlášených volných míst v prosinci 2020 bylo 400, tj. 3,5 % vhodných pro osoby se zdravotním postižením (OZP), na jedno volné pracovní místo připadaly 4,6 OZP a meziročně se počet snížil o 20 %. Nejčastějšími pozicemi vhodnými pro OZP byly například montážní dělníci ve výrobě, obsluha strojů, uklízeči a pomocní pracovníci ve výrobě, vrátní, švadleny, řidiči atd.

Volných pracovních míst pro absolventy a mladistvé bylo registrováno 2 325, na jedno volné místo připadalo 0,3 uchazečů této kategorie, ve srovnání se stejným obdobím minulého roku došlo k poklesu o 33 %. Jednalo se například o pozice pomocní dělníci ve výrobě, seřizovači strojů, zedníci, skladníci, pekaři, montážní dělníci výrobků. Poptávka výrazně převyšovala jejich počet v evidenci, to mohlo souviset s tím, že zaměstnavatelé ve většině případů uváděli absolventy a mladistvé pouze jako jednu z možností při obsazení pozic.

Poptávka po pracovní síle se v okresech lišila v závislosti na převažujících ekonomických činnostech. V okrese Hradec Králové se poptávalo nejvíce dělníků v oblasti výstavby budov, zedníků, řemeslníků (což souviselo s rozvojem stavebnictví), obsluha strojů na výrobu z pryže, řidičů nákladních automobilů, seřizovačů a svářečů, v okrese Jičín obsluha strojů a zařízení, pomocní pracovníci v rostlinné výrobě, v okrese Náchod švadleny, šičky, obsluha strojů a zařízení, montážní dělníci výrobků, řidiči nákladních automobilů, v okrese Rychnov nad Kněžnou montážní dělníci ostatních výrobků, mechanických zařízení, obsluha strojů a

Úřad práce České republiky, Krajská pobočka v Hradci Králové

zařízení, v okrese Trutnov dělníci v oblasti výstavby budov, zedníci, pomocní pracovníci ve výrobě, kuchaři, všeobecné sestry. Tyto místa byly z převážné většiny nahlášeny se souhlasem zaměstnat cizince.

2. Nezaměstnanost

2.1. Vývoj nezaměstnanosti v kraji v roce 2020

Situace na trhu práce v roce 2020 byla v Královéhradeckém kraji ovlivněna pandemií COVID-19. Nezaměstnanost se začala mírně zvyšovat, nicméně nebyla na celém území kraje totožná a v regionu byly (nadále jsou) určité územní disparity. Jedním z důvodů mírného navyšování nezaměstnanosti byla skutečnost, že vláda schválila v březnu Program ochrany zaměstnanosti Antivirus, který měl pomoci firmám ochránit pracovní místa. Stát prostřednictvím Úřadu práce ČR kompenzoval firmám vyplacené prostředky na náhrady mezd. Toto opatření pomohlo zaměstnavatelům lépe zvládnout koronavirovou situaci a v mnohých případech tak nemuseli sáhnout k propouštění zaměstnanců. Dalším důvodem menšího zvýšení nezaměstnanosti byla skutečnost, že se do ČR dostalo méně pracovníků z ciziny. Zahraniční pracovníky tak z části nahradili lidé z oborů, kterým vláda pozastavila činnost.

K 31. 12. 2020 evidoval ÚP ČR – *Krajská pobočka v Hradci Králové* celkem 11 483 uchazečů o zaměstnání. Jejich počet byl o 813 vyšší, tj. o 8 % než na konci předchozího měsíce a v meziročním srovnání byl vyšší o 2 407 osob, tj. 27 %. Jednalo se o nejvyšší prosincovou hodnotu od roku 2016, kdy bylo evidováno celkem 13 128 uchazečů o zaměstnání. Zároveň byla tato hodnota nejvyšší od počátku roku 2020. Oproti předchozím rokům, kdy se trend vývoje nezaměstnanosti během roku neměnil, byly v roce 2020 značné rozdíly. V dubnu, kdy pravidelně začínaly sezónní práce a uchazeči o zaměstnání z evidence odcházeli, tomu bylo naopak a do evidence ÚP vstoupilo v meziročním srovnání o 556 UoZ více. Tato hodnota byla v meziročním srovnání přírůstků během roku nejvyšší. Od září počet uchazečů o zaměstnání opět klesl na 10 879 (meziměsíčně o 2 %), přetrvával zájem zaměstnavatelů o nové zaměstnance v technických oborech na dělnických, ale i vyšších pozicích a nadále pokračovaly sezónní práce vzhledem k příznivému počasí. V listopadu byl zaznamenán opětovný vzestup, který trval do konce roku. Nicméně zvýšení



Úřad práce České republiky, Krajská pobočka v Hradci Králové

nezaměstnanosti v prosinci odpovídalo běžnému vývoji na konci roku, kdy nezaměstnanost pravidelně roste. Postupně končily sezónní práce zejména ve stavebnictví či v zemědělství, a do evidence se začali hlásit i živnostníci, kteří dočasně přerušili svoji činnost v podnikání.

Tabulka 9 Ukazatele nezaměstnanosti v základních kategoriích

ukazatel (celkový počet)		stav k		
		prosinec 2019	listopad 2020	prosinec 2020
evidovaní uchazeči o zaměstnání		9 076	10 670	11 483
z toho	ženy	4 397	5 369	5 589
	absolventi a mladiství	510	647	626
	uchazeči se zdravotním postižením	1 584	1 779	1 843
uchazeči s nárokem na PvN		3 949	4 085	4 538
podíl nezaměstnaných osob v %		2,4	2,9	3,1
volná pracovní místa		14 686	11 678	11 581
počet uchazečů na 1 volné pracovní místo		0,6	0,9	1

Zdroj dat: statistika ÚP ČR

Ke konci roku bylo evidováno na ÚP ČR – Krajské pobočce v Hradci Králové 5 589 žen, meziročně se jednalo o zvýšení 27 % a jejich podíl na celkovém počtu uchazečů činil 49 %. Dále bylo v evidenci 1 843 osob se zdravotním postižením, meziročně vzrostl počet o 16 % a jejich podíl z celkového počtu nezaměstnaných byl 16 %. Absolventů škol všech stupňů vzdělání a mladistvých bylo 626, jejich počet vzrostl ve srovnání se stejným měsícem minulého roku o 116 osob, tj. 23 %. Na celkové nezaměstnanosti se podíleli 6 %.

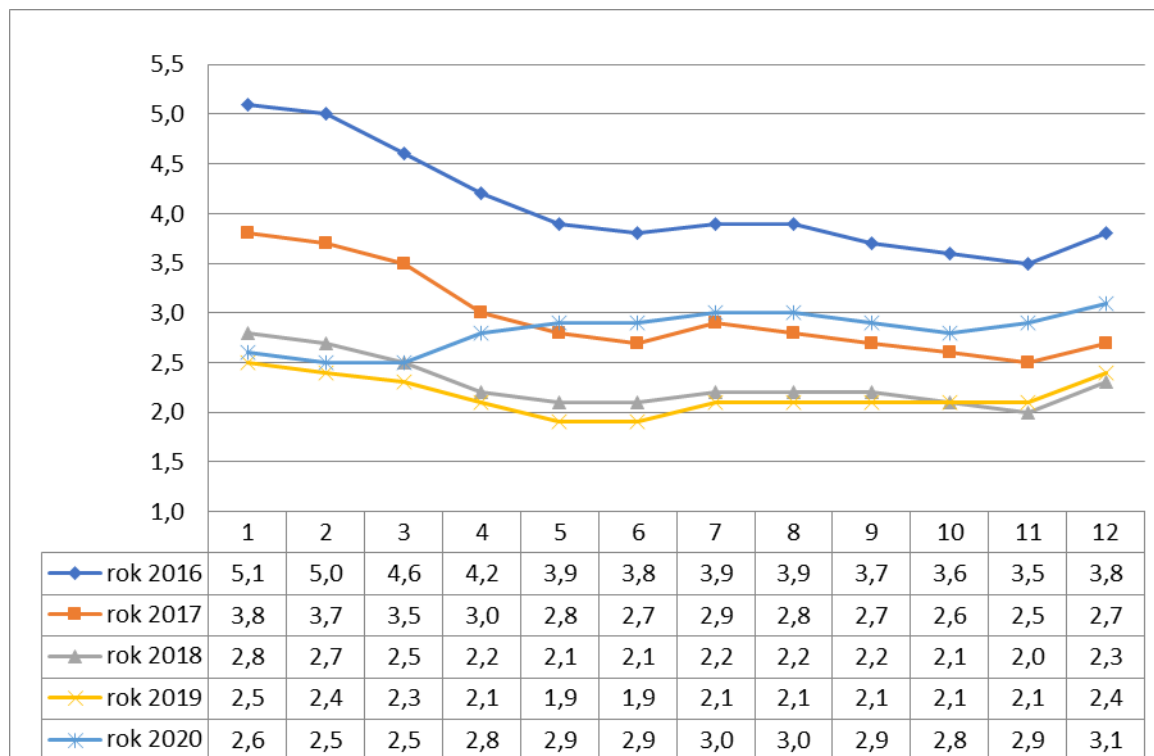
Podporu v nezaměstnanosti pobíralo 4 538 uchazečů o zaměstnání, tj. 40 % všech uchazečů vedených v evidenci (meziročně došlo k poklesu o -4. p.b.).

Tabulka 10 Nezaměstnanost v okresech k 31. 12. 2020

okres	počet nezaměstnaných		volná pracovní místa	počet uchazečů na 1 VPM	podíl nezaměstnaných osob v %
	celkem	z toho ženy			
Hradec Králové	3 734	1 765	4 143	0,9	3,3
Jičín	1 263	644	1 791	0,7	2,3
Náchod	2 834	1 314	2 081	1,4	4,0
Rychnov nad Kněžnou	998	583	2 115	0,5	1,9
Trutnov	2 654	1 283	1 451	1,8	3,4
Královéhradecký kraj	11 483	5 589	11 581	1	3,1
Česká republika	291 977	146 227	318 582	0,9	4,0

Zdroj dat: statistika ÚP ČR

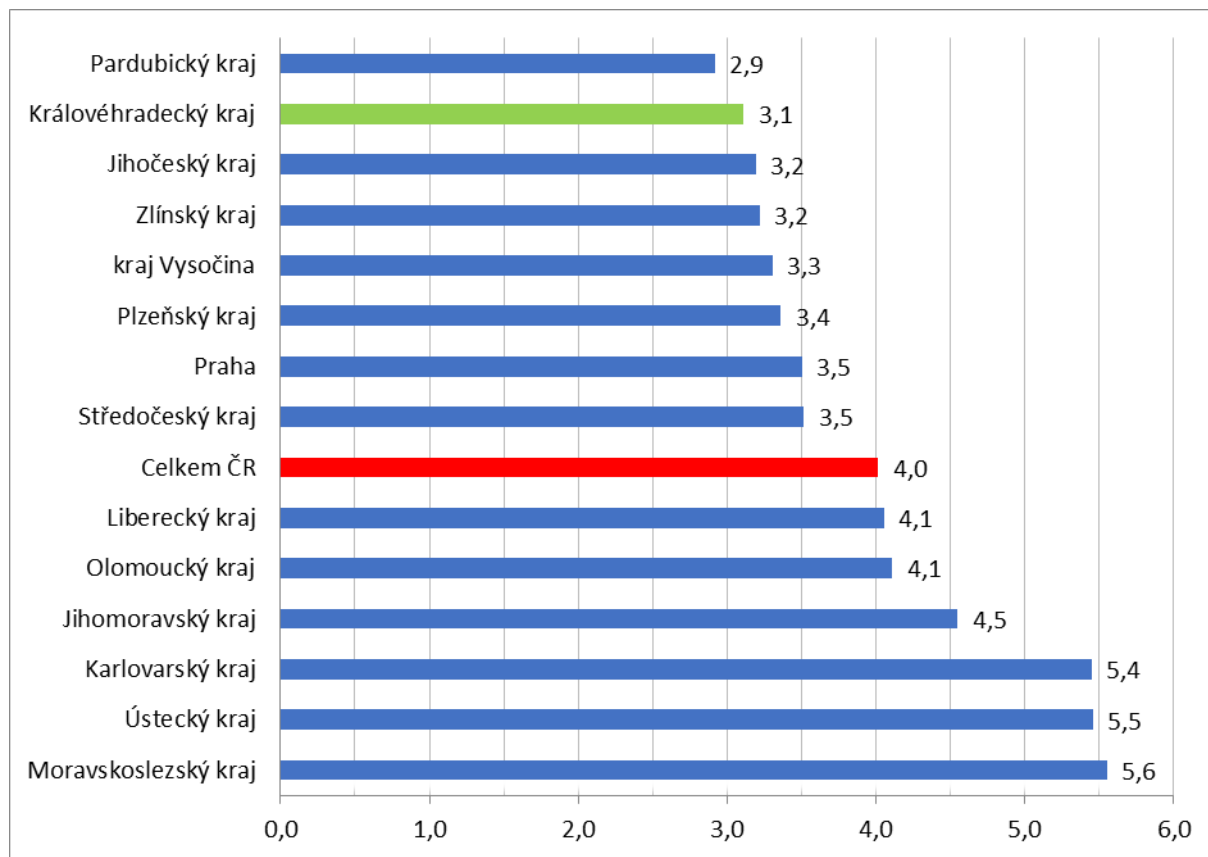
Graf 4 Vývoj podílu nezaměstnaných v Královéhradeckém kraji v letech 2016–2020



Zdroj dat: statistika ÚP ČR

Z grafu vyplývá, že v letech 2016–2020 podíl nezaměstnaných osob (dále jen „PNO“) opisoval obdobnou křivku se vzrůstající tendencí a v roce 2019 byl i na historicky nejnižších hodnotách (květen, červen 1,9 %). Nicméně v roce 2020 došlo od dubna ke změně, a PNO se začal zvyšovat i přes to, že v jarním období začínají sezónní práce a uchazeči z evidence odchází. To souviselo s COVID-19 a s vyhlášením nouzového stavu, kdy byly uzavřeny některé provozy v České republice. Tato situace se opakovala i od října až do konce roku.

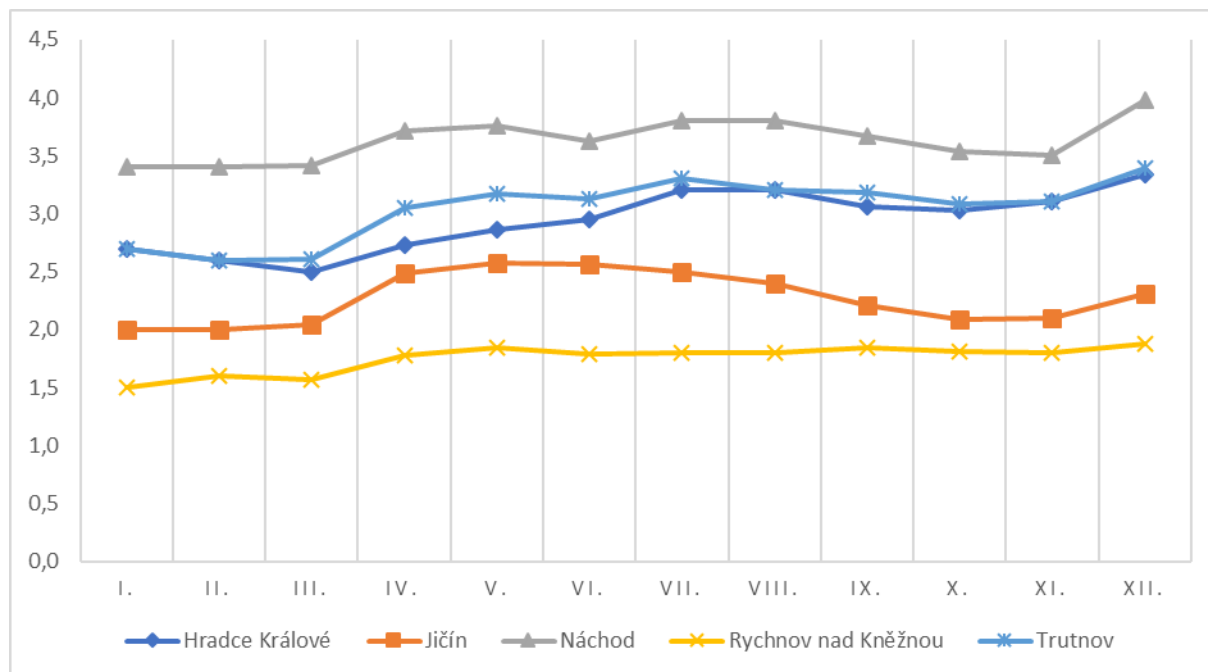
Graf 5 Podíl nezaměstnaných osob v jednotlivých krajích ČR k 31. 12. 2020 v %



Zdroj dat: statistika ÚP ČR

Z celé ČR byl Královéhradecký kraj k 31. 12. 2020 druhým krajem s nejnižším podílem nezaměstnaných osob 3,1 % (po Pardubickém kraji 2,9 %), zároveň se jednalo i o nejnižší postavení kraje během celého roku. Oproti republikovému průměru došlo k poklesu o -0,9 p. b. Pozice kraje se v minulých letech dlouhodobě držela na 5. nebo 4. pozici, nicméně v roce 2020 byla na 4. či 3. pozici. Nižší podíl nezaměstnaných měly převážně kraje Jihočeský nebo Pardubický.

Graf 6 Podíl nezaměstnaných osob v Královéhradeckém kraji v roce 2020



Zdroj dat: statistika ÚP ČR

Podíl nezaměstnaných osob, tj. počet dosažitelných uchazečů o zaměstnání ve věku 15–64 let k obyvatelstvu stejného věku k 31. 12. 2020 v kraji meziročně vzrostl na 3,1 % (o 0,7 p. b.). Čtyři okresy vykázaly PNO nižší než republikový průměr. Nejnižší byl v okresech Rychnov nad Kněžnou (1,9 %), Jičín (2,3 %), Hradec Králové (3,3 %). V okrese Náchod byl PNO stejný jako celorepublikový průměr (4,0 %).

Faktory příznivě ovlivňující nezaměstnanost v Královéhradeckém kraji:

- příznivý dopravní transfer
- sídlo významného zaměstnavatele v kraji ŠKODA AUTO a.s. a jejich subdodavatelů
- zaměření výroby v regionu na automotive
- růst stavebnictví
- rozvinutý zdravotní systém
- rozvinutá síť školských zařízení
- kvalitní životní prostředí
- aktivní politika zaměstnanosti úřadů práce, realizace projektů financovaných ze strukturálních a národních zdrojů

2.2. Hlavní příčiny nezaměstnanosti v kraji

Faktory nepříznivě ovlivňující nezaměstnanost v Královéhradeckém kraji:

- pandemie COVID-19
- vyhlášení nouzového stavu a nařízené uzavření provozů (například služby, pohostinství, maloobchod, aj.), s tím souvisí vysoký pokles cestovního ruchu (dle předběžných údajů ČSÚ v 1. až 3. čtvrtletí 2020 meziročně návštěvnost v regionu klesla o cca 241 tis. osob (tj. o 20 %). Nejvíce návštěvníků bylo rezidentů 84 %, zahraniční hosti byli převážně z Německa 40 % (meziročně se jednalo o pokles návštěvnosti 41 %), Polska 28 % (pokles návštěvnosti o 33 %), Slovenska 8 % (pokles návštěvnosti o 46 %)²
- celosvětová bezpečnostní opatření v zamezení šíření koronaviru (zpoždění dodávek materiálů, výrobků ze zahraničí nezbytných k výrobě produktů, což má za následek omezení, či úplné zastavení výrobních procesů)
- v okrajových částech kraje obtížná dopravní dostupnost
- disproporce mezi nabídkou a poptávkou na trhu práce, tj. velký zájem o technické obory a evidovaní uchazeči jsou jiného zaměření (absence technické vysoké školy v regionu)
- nízká finanční gramotnost uchazečů o zaměstnání, velké množství exekucí, uchazeči odmítají zaměstnání na hlavní pracovní poměr, aby se vyhnuli placení těchto závazků
- nízká poptávka po pracovní síle na zkrácenou nebo flexibilní pracovní dobu (např. usnadnění pro osoby vracející se na trh práce po mateřské nebo rodičovské dovolené)
- odlišná úroveň výuky ve vzdělávacích zařízeních (malý důraz kladen na praktické dovednosti)
- studijní obory škol, které nemají uplatnění na pracovním trhu
- demografický vývoj (stárnutí populace)

Jednou z podpor zaměstnanosti je cílený matching úřadu práce. Ten spočívá ve spolupráci se zaměstnavatelem na vydefinování pracovního místa a dosazení vhodného uchazeče/ky. K tomu jsou využívány dvě formy aktivit – výběrové řízení nebo předvýběrové řízení.

² Zdroj dat: ČSÚ

Úřad práce České republiky, Krajská pobočka v Hradci Králové

Výběrové řízení se koná v prostorách ÚP nebo u zaměstnavatele. Spočívá ve specifikování pracovního místa zaměstnavatelem a ve spolupráci s oddělením zprostředkování, které doporučí uchazeče. Tento způsob výběru je vhodný zejména na pracovní pozice s požadavkem na nižší vzdělání a nepožadující odbornost. Běžně jsou výběrová řízení organizována pro společnosti zabývající se specializovanou stavební činností, výstavbou budov, podpůrnými činnostmi pro zemědělství, výrobou potravinářských výrobků, výrobou motorových vozidel, veřejnou správou a obranou, aj.

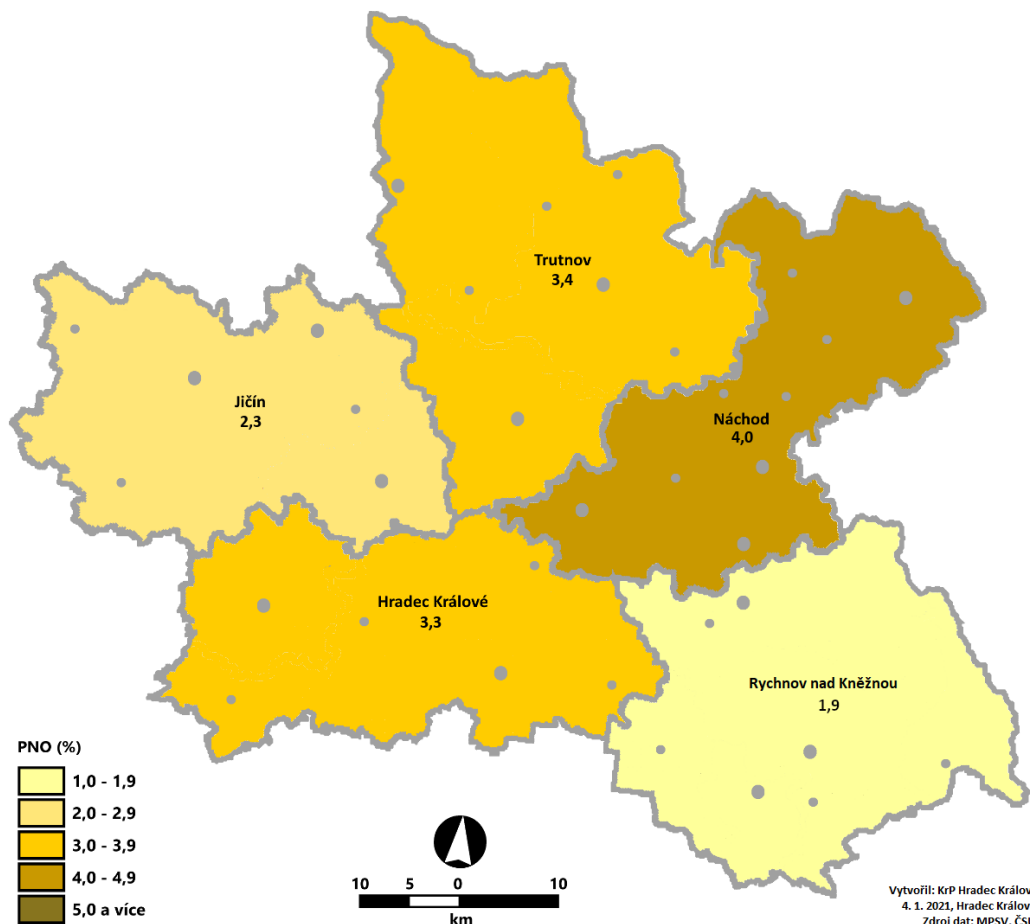
V předchozích letech byl o tuto službu velký zájem vzhledem k nízké nezaměstnanosti. V roce 2020 však došlo k poklesu uskutečněných výběrových řízení o 78 % (v roce 2019 se uskutečnilo 155 výběrových řízení a v roce 2020 pouze 34), jelikož byly zavedeny bezpečnostní opatření související se zamezením šíření nemoci COVID-19. Výběrová řízení probíhala pouze v I. a III. čtvrtletí, kdy nebyl vyhlášen nouzový stav.

Předvýběrová řízení probíhají formou kontaktu se zaměstnavatelem, který vyspecifikuje pracovní pozici a na základě této specifikace dochází k výběru uchazečů z databáze. Tento způsob výběru je vhodný především na pozice s vyšším vzděláním nebo pozice se specifickým požadavkem. V roce 2020 proběhlo celkem 15 předvýběrových řízení.

Burzy a miniburzy práce, kdy cílem je představení zaměstnavatelů na trhu práce daného regionu široké veřejnosti, navázání spolupráce mezi zaměstnavateli, školami a ostatními subjekty. Zaměstnanci oddělení trhu práce v součinnosti s oddělením zaměstnanosti plánují zaměření a rozsah burzy práce na základě specifik a potřeb daného regionu. K aktivní účasti na burze práce jsou zváni vhodní zaměstnavatelé. Na základě předpokládaného počtu účastníků burzy práce jsou vybrány vhodné prostory pro konání burzy práce. V roce 2020 proběhla v kraji pouze 1 miniburza, která se konala za účelem obsazení volných pracovních míst na pozici pomocní pracovníci v rostlinné výrobě.

Kartogram 2 Podíl nezaměstnaných osob v Královéhradeckém kraji v členění dle okresů k 31. 12. 2020

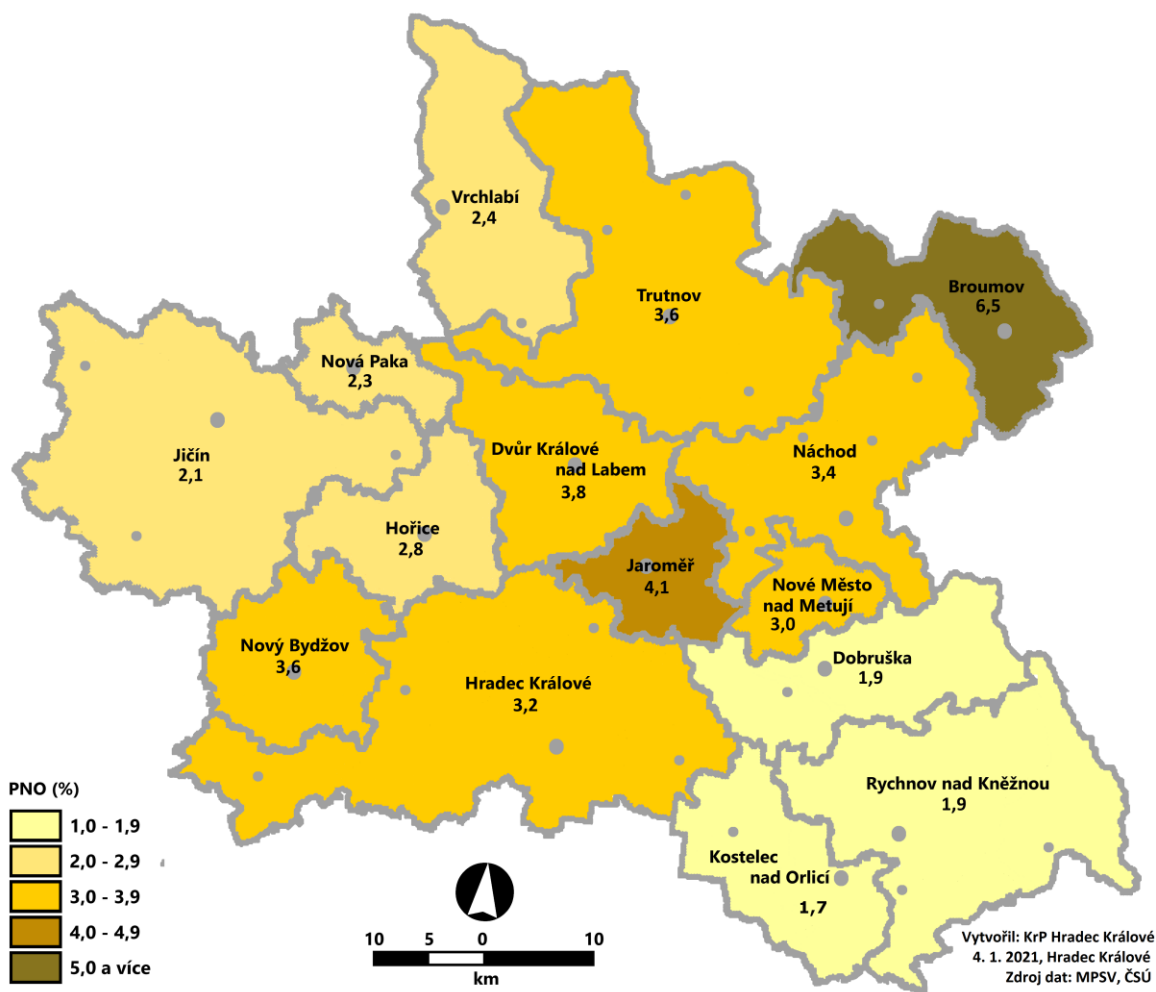
**PODÍL NEZAMĚSTNANÝCH OSOB V KRÁLOVÉHRADECKÉM KRAJI
v členění dle okresů k 31. 12. 2020 v (%)**



2.3. Územní rozložení registrované nezaměstnanosti v kraji

Kartogram 3 Podíl nezaměstnaných osob v Královéhradeckém kraji v členění dle obcí s rozšířenou působností k 31. 12. 2020

PODÍL NEZAMĚŠTNANÝCH OSOB V KRÁLOVÉHRADECKÉM KRAJI v členění dle obcí s rozšířenou působností k 31. 12. 2020 v (%)



Královéhradecký kraj z pohledu nezaměstnanosti je relativně homogenní, nicméně mezi okresy určité rozdíly existují (např. počty zaměstnavatelů a jejich velikosti, rozložení dle CZ-NACE, geografická poloha, dopravní obslužnost, větší koncentrace osob sociálně vyloučených s nízkou úrovní vzdělání a pracovních návyků).

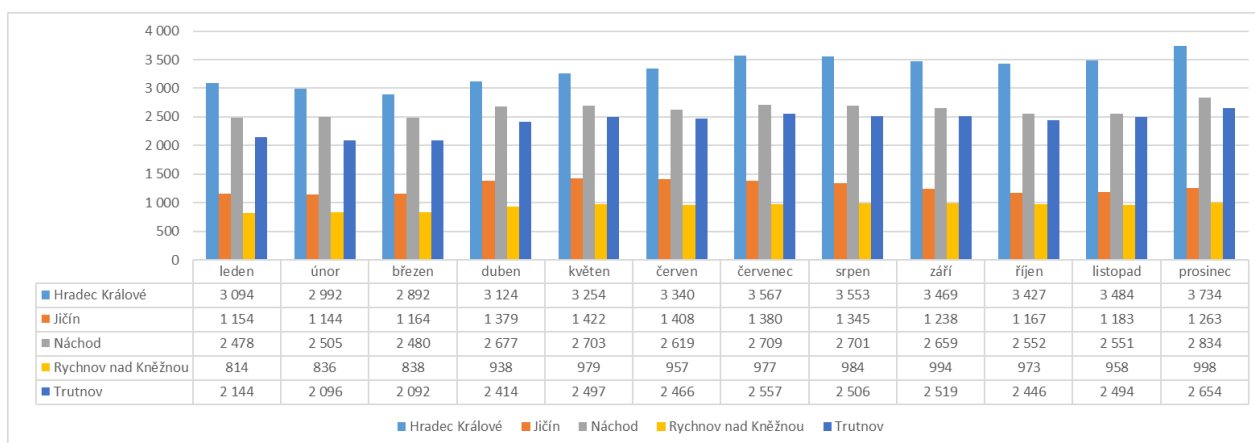
Z dlouhodobého hlediska je nejnižší nezaměstnanost v okrese Rychnov nad Kněžnou (1,9 %) a naopak nejvyšší v okrese Náchod (4 %). Obdobně nižší nezaměstnanost si drží i

Úřad práce České republiky, Krajská pobočka v Hradci Králové

mikroregiony Solnice (1,3 %), Týniště nad Orlicí (1,6 %), Libáň (1,6 %), Opočno (1,8 %), a vyšší Broumov (6,5 %), Jaroměř (4,1 %).

Ve všech okresech byl zaznamenán meziroční nárůst uchazečů o zaměstnání, největší změna byla v okresech Rychnov nad Kněžnou (37,3 %), Trutnov (31,5 %) a Hradec Králové (26,7 %). Toto zvýšení bylo ovlivněno kumulací různých faktorů, přičemž nejzásadnější vliv v roce 2020 měla zavedená opatření proti šíření nemoci COVID-19 a zakázání činnosti v některých odvětví (zejména stravování, ubytování, cestovní ruch, maloobchod, služby). Dalším důvodem je omezení fungování zahraničních firem, kdy docházelo k velkým zpoždění sjednaných dodávek materiálů a komponentů k výrobě produktů a ve firmách docházelo ke značnému omezení až úplnému nedostatku vstupních surovin (výrobků) pro výrobní činnosti. V této souvislosti byli zaměstnavatelé nuceni vyhlásit vznik překážek na straně zaměstnavatele, což výrazně ovlivnilo jejich finanční situaci. Firmy hledaly možná řešení ke zmírnění negativních dopadů, žádaly například o finanční pomoc z programu Antivirus, nicméně v některých případech musely přistoupit k propouštění.

Graf 7 Vývoj počtu evidovaných uchazečů o zaměstnání v jednotlivých okresech Královéhradeckého kraje v roce 2020



Zdroj dat: statistika ÚP ČR

Úřad práce České republiky, Krajská pobočka v Hradci Králové

Okres Hradec Králové

Jedná se o okres s největším počtem obyvatel na km². S ohledem na koncentraci terciálního sektoru jako centra regionu (veřejná správa – například Krajské ředitelství policie Královéhradeckého kraje Statutární město Hradec Králové, zdravotnictví – Fakultní nemocnice Hradec Králové, banky ...) ho lze považovat za centrum obchodu a služeb. Okres má nejvyšší zastoupení vzdělávacích institucí s dobrou dostupností v různých oborech (nejvýznamnější například Univerzita Hradec Králové, Univerzita Karlova). Dále zde působí např. firmy ARROW International CR, a.s. (výroba, výzkum a vývoj zdravotnického zařízení a přístrojů), Trelleborg Bohemia, a.s. (výroba pryžových a plastových výrobků), Kingspan a.s. (výroba sendvičových izolačních panelů) aj.

Specifická oblast v rámci okresu je mikroregion **Novobydžovska**. Zde je podíl nezaměstnaných osob v rámci okresu nejvyšší 3,6 %. Příčinnou je koncentrace osob sociálně vyloučených s nízkou úrovní vzdělání a pracovních návyků. Dopravní dostupnost mikroregionu je dobrá. Působí zde významní zaměstnavatelé například Trivium Packaging Czech Republic s.r.o. (výroba kovových obalů), Datwyler Sealing Technologies CZ s.r.o. (výroba gumárenských výrobků a technické pryže). K 31. 12. 2020 se nabídka volných pracovních míst oproti předchozímu roku snížila o 31,3 %, PNO vzrostl o 0,6 p. b., a na 1 volné pracovní místo připadalo 1,1 uchazeče o zaměstnání.

V okrese k 31. 12. 2020 byl PNO 3,3 %, meziročně se jedná o zvýšení 1 p. b. Ve srovnání s ČR je okres na 50 místě ze 77 okresů, tj. čím vyšší pořadí, tím nižší podíl nezaměstnaných.

Okres Jičín

Výhodou okresu je příznivé dopravní napojení do okolních regionů a blízkost hlavního města Prahy, kam mnoho lidí dojíždí za prací. Nachází se zde část CHKO Český ráj s významnými památkami (například Trosky, hrad Kost, zámek Humprecht, Prachovské skály, hrad Pecka). Značným zdrojem příjmů je tak turismus (neboť Český ráj je vyhledávanou památkovou oblastí) a s ním související služby. Hlavním odvětvím je rozvinutý strojírenský průmysl obzvláště ve vazbě na automotive a také je významný elektrotechnický průmysl.

Okres Jičín je v kraji druhým okresem s nejnižší nezaměstnaností (2,3 %), avšak i zde jsou oblasti s vyšší nezaměstnaností. Jedná se o mikroregion **Kopidlno** (2,8 %), meziročně došlo

Úřad práce České republiky, Krajská pobočka v Hradci Králové

ke zvýšení 0,1 p. b. V této oblasti nepůsobí dlouhodobě žádný významný či větší zaměstnavatel, jsou tradičně orientováni na zemědělství (nachází se zde především zemědělská družstva), a je zde vyšší koncentrace sociálně slabších obyvatel, jejichž pracovní uplatnění bývá i vzhledem k dojíždění problematičtější. Na 1 VPM připadalo v průměru 2,9 uchazeče. Této situace se rozhodl využít zaměstnavatel Filipa s.r.o., který přímo v Kopidlně bude otevírat (od března 2021) nové pracoviště určené pro osoby se zdravotním postižením. Již v současné době je nahlášeno na ÚP ČR celkem 32 volných pracovních míst na pozici Montážní a manipulační dělník/ice, a to na dobu určitou jeden rok. Nové pracoviště vzniklo i na základě předvýběru možných UoZ se zdravotním postižením, kteří jsou v evidenci ÚP ČR. Náplní práce budou klasicky jednoduché montážní práce, kontrola a balení výrobků a pomocné práce na pracovišti, a to vždy s ohledem na míru hendikepu zaměstnanců. Dalším mikroregionem s vyšší nezaměstnaností jsou **Hořice (2,8 %)**, oproti předchozímu roku došlo ke zvýšení 0,7 p. b. Je specifický textilním průmyslem a potravinářskou výrobou (hořické trubičky). I zde plánuje v roce 2021 firma Filipa s.r.o. otevřít novou pobočku, a sice až pro 150 zaměstnanců, kde náplní práce bude montáž předních a zadních nárazníků, balení náhradních dílů, skladování. Firma již teď nabízí potenciálním zaměstnancům nový systém zaměstnaneckých benefitů.

Nejnižší nezaměstnanost byla v mikroregionu **Libáň (1,6 %)**, meziročně došlo k poklesu o 0,1 p. b.), kde se nachází výrobní závod jednoho z největších zaměstnavatelů v okrese ANTOLIN LIBAN s.r.o., který se zabývá automobilovým průmyslem. Dalším mikroregionem s nízkou nezaměstnaností je **Sobotka 1,9 %**, která nemá většího zaměstnavatele, nicméně řada obyvatel najde uplatnění v sousedícím okrese Mladá Boleslav.

Již tradičně je nízká nezaměstnanost v mikroregionu **Jičín (2,0 %)**, kde je největší počet významných zaměstnavatelů (Continental Automotive Czech Republic s.r.o., Ronal CR s.r.o., Seco Industries, s.r.o. – automobiliv, nebo Oblastní nemocnice Jičín a.s. – zdravotní péče). Uchazeči tak mohou najít uplatnění v různém odvětví.

K 31. 12. 2020 byl podíl nezaměstnanosti v okrese 2,3 %, meziročně vzrostl o 0,5 p. b. Ve srovnání s ČR byl okres na 73. místě v pořadí dle míry nezaměstnanosti.

Okres Náchod

Mezi nejvýznamnější odvětví v okrese patří strojírenský průmysl a gumárenství, a to ve vazbě na automobilový průmysl. Okres sousedí s Polskem, což představuje výhodu, kdy zaměstnavatelé mohou řešit nedostatek pracovních sil zaměstnáváním přeshraničních pracovníků. V oblasti služeb je nejvýznamnějším odvětvím zdravotnictví, které je reprezentováno Oblastní nemocnicí v Náchodě.

Okres je výrazně diferencován, kdy mikroregiony Náchodsko (2,7 %) a Novoměstsko (2,2 %) jsou charakterizovány velmi nízkou nezaměstnaností, dobrou dopravní dostupností do okolních okresů a dostatkem pracovních příležitostí zejména ve strojírenském průmyslu, gumárenství a elektrotechnice (Trelleborg Bohemia, a.s., ATAS elektromotory Náchod a.s., Saar Gummi Czech s.r.o.).

Mikroregion **Broumovska** se z důvodu geografické a dopravní izolovanosti od okresu vždy potýkalo s většími problémy z hlediska nezaměstnanosti, a to zejména v zimním období. Obyvatelé jsou tak odkázáni spíše na pracovní příležitosti přímo v místě, přičemž jsou zde jen dva významní zaměstnavatelé, a to v odvětví textilního průmyslu (VEBA, textilní závody a.s.) a automotive (Continental Automotive Czech Republic s.r.o.). Z důvodu nepříznivé vzdělanostní (k 31. 12. 2020 v mikroregionu bylo 42,2 % osob z celkového počtu uchazečů o zaměstnání bez vzdělání nebo se základním vzděláním, což je nejvíce z okresu Náchod a i z kraje, meziročně došlo k navýšení o 7,8 p. b.) a socioprofesionální struktury obyvatel a větší koncentrace obyvatel sociálně vyloučených se na zdejším trhu práce již dlouhodobě mívá omezená poptávka po pracovních silách s nabídkou pracovních sil. Přínosem je Národní přírodní rezervace Broumovské stěny. V létě je značným zdrojem příjmů turismus. Broumovsko má trvale výrazně nejvyšší nezaměstnanost v kraji, k 31. 12. 2020 činila 6,5 %, v porovnání s předchozím rokem se jednalo o zvýšení 0,9 p. b., a nejvyšší počet UoZ na 1 VPM 8,9.

Vyšší nezaměstnaností trpí i mikroregion **Jaroměřska** (k 31. 12. 2020 je 4,1 %, meziročně se jedná o zvýšení 0,6 p. b.). Ačkoliv se tento region nachází na pomezí mezi Náchodskem a Královéhradeckem, a i v samotném regionu byl počet volných pracovních míst poměrně vysoký, vyšší podíl nezaměstnaných osob je nepochybně ovlivněn tím, že se v **městské části Jaroměře – Josefově** vyskytuje vyloučená lokalita, z které pochází velký počet osob bez práce pobírajících dávky hmotné nouze. Působí zde významní zaměstnavatelé zaměřeni

Úřad práce České republiky, Krajská pobočka v Hradci Králové

na výrobu jednorázových hygienických potřeb z papíru (Kimberly-Clark, s.r.o.) a výrobu komponentů pro automobilový průmysl (KARSIT HOLDING, s.r.o.).

K 31. 12. 2020 byla míra nezaměstnanosti v okrese 4,0 %, což oproti stejnému období roku 2019 znamená zvýšení o 0,8 p. b. Ve srovnání s ČR byl okres na 30. místě v pořadí dle míry nezaměstnanosti.

Okres Rychnov nad Kněžnou

Okres má v rámci kraje i celé ČR dlouhodobě výjimečné postavení dané jednou z nejnižších nezaměstnaností. Na konci roku 2020 je na 77. místě ze 77 okresů republiky, což je dáno závodem ŠKODA AUTO a.s. v Kvasinách a na tento závod navazujícími subdodavateli v přílehlé průmyslové zóně a v jiných oblastech města (například firmy Simoldes Plasticos Czech s.r.o., Federal-Modul Friction Products a.s.). Kromě zřejmých ekonomických přínosů je tato situace i rizikem spočívajícím v přílišném zaměření na jedno odvětví a na exportní úspěch jednoho výrobce a v druhotném nedostatku pracovníků pro ostatní odvětví. Jakákoliv změna v automobilovém průmyslu k horšímu, citelně ovlivní podstatnou část podnikatelských subjektů k okresu, ale i v celém kraji. Region měl v roce 2020 dostatek volných pracovních míst (dále jen „VPM“), což bylo 0,5 uchazeče na 1 VPM. Tato situace se odráží po větší poptávce pracovníků ze zahraničí. K 31. 12. 2020 bylo v okrese legálně zaměstnáno cca 7 400 cizinců, z toho nejčastěji občané z Polska 61 %, kteří pravidelně dojíždí za prací, tak občané třetích zemí (nejvíce Ukrajinci 16 %).

Dále má v okrese významné postavení i strojírenský průmysl obecně a produkce materiálů pro stavební výrobu. Tradiční je výroba zámků a dveřního kování FAB (ASSA ABLOY Opening Solutions CZ s.r.o.). Zejména v severovýchodní části okresu je významným zdrojem příjmů poskytování osobních služeb souvisejících s turismem (Deštné, Říčky v Orlických Horách a další).

Slabé stránky okresu spočívají zejména v horší napojení regionu na železniční a silniční síť, dopravní dostupnost a vzdálenost do centra regionu a celé ČR, a to zejména z horských a podhorských oblastí.

Mezi mikroregiony v okrese nejsou znatelné rozdíly v nezaměstnanosti. Nejnižší nezaměstnanost byla k 31. 12. 2020 na Solnicku (1,3 %) a Týništsku (1,6 %), naopak

Úřad práce České republiky, Krajská pobočka v Hradci Králové

nejvyšší byla na Vamberecku (2,2 %), kde působí např. firma ESAB CZ, s.r.o., člen koncernu.

K 31. 12. 2020 byl podíl nezaměstnaných v okrese 1,9 %, meziročně vzrostl o 0,6 p. b., tj. o 37 %.

Okres Trutnov

Okres Trutnov je největším okresem regionu, co se rozlohy týče a druhým největším, co do počtu obyvatel. Je výrazně geograficky diferencován, od nejvyššího českého pohoří na severu, až po zemědělskou nížinu na jihu okresu. Vzhledem k jeho umístění a geografickému uspořádání je nevýhodou obtížnější dopravní dostupnost, a to zejména v severní a severovýchodní části okresu.

S ohledem na přítomnost Krkonoš jsou významným odvětvím služby, tj. podniky zabývající se obchodní činností, poskytováním ubytování, stravování a volnočasovými aktivitami. Toto odvětví je největší, co se celkového počtu podniků týče. Dále je významné strojírenství, elektrotechnický průmysl, výroba automobilových součástí, které jsou soustředěny zejména v Trutnově (například firmy Vitesco Technologies Czech Republic s.r.o., Tyco Electronics EC Trutnov s.r.o., Siemens, s.r.o. (o.z. Nízkopaměťová spínací technika) a ve Vrchlabí.

Z mikroregionů je nejnižší nezaměstnanost na **Vrchlabsku** (2,3 %), což je dáno kombinací vazby regionu na automobilový průmysl (AGRO-HYTOS s.r.o., AKWEL RUDNIK CZECH REPUBLIC a.s., Kablo Vrchlabí s.r.o.) a turismus. Mezi mikroregiony s nejvyšší nezaměstnaností patří **Svoboda nad Úpou** (4,0 %), **Žacléř** (3,9 %), **Úpice** (3,8 %) a **Dvůr Králové nad Labem** (3,8 %). Tato situace je dána malým zastoupením průmyslu. Na Dvorskou převládá textilnictví (největší zaměstnavatel JUTA, a.s.).

K 31. 12. 2020 byla míra nezaměstnanosti v okrese 3,4 %, oproti předchozímu roku 2019 došlo k navýšení o 0,9 p. b. V porovnání s ČR byl okres na 48. místě.

Úřad práce České republiky, Krajská pobočka v Hradci Králové

Tabulka 11 Uchazeči o zaměstnání a volná pracovní místa v okresech k 31. 12. (2008, 2012, 2017, 2018, 2019, 2020)

Rok	Okres	UoZ celkem	VPM celkem	Počet UoZ/1 VPM	PNO v %
2008	Hradec Králové	3692	1855	2,0	3,4 %
	Jičín	2568	298	8,6	4,7 %
	Náchod	2697	655	4,1	3,2 %
	Rychnov nad Kněžnou	1639	397	4,1	2,4 %
	Trutnov	4132	847	4,9	5,1 %
	Královéhradecký kraj	14728	4052	3,6	3,8 %
2012	Hradec Králové	7370	203	36,3	6,7 %
	Jičín	3374	190	17,8	6,5 %
	Náchod	4798	255	18,8	6,2 %
	Rychnov nad Kněžnou	3216	89	36,1	5,4 %
	Trutnov	6452	384	16,8	9,1 %
	Královéhradecký kraj	25210	1121	22,5	6,9 %
2017	Hradec Králové	3662	2773	1,3	3,2 %
	Jičín	1154	1287	0,9	2,0 %
	Náchod	2520	1628	1,5	3,1 %
	Rychnov nad Kněžnou	750	1529	0,5	1,2 %
	Trutnov	2397	1639	1,5	3,2 %
	Královéhradecký kraj	10483	8816	1,2	2,7 %
2018	Hradec Králové	3041	4033	0,8	2,6 %
	Jičín	1033	2237	0,5	1,8 %
	Náchod	2273	2123	1,1	3,0 %
	Rychnov nad Kněžnou	720	2655	0,3	1,3 %
	Trutnov	1901	1800	1,1	2,3 %
	Královéhradecký kraj	8968	12848	0,7	2,3 %
2019	Hradec Králové	2947	4488	0,7	2,5 %
	Jičín	1025	3168	0,3	1,8 %
	Náchod	2358	2335	1,0	3,2 %
	Rychnov nad Kněžnou	727	2963	0,2	1,3 %
	Trutnov	2019	1732	1,2	2,5 %
	Královéhradecký kraj	9076	14686	0,6	2,4 %
2020	Hradec Králové	3734	4143	0,9	3,3 %
	Jičín	1263	1791	0,7	2,3 %
	Náchod	2834	2081	1,4	4,0 %
	Rychnov nad Kněžnou	998	2115	0,5	1,9 %
	Trutnov	2654	1451	1,8	3,4 %
	Královéhradecký kraj	11483	11581	1,0	3,1 %

Zdroj dat: statistika ÚP ČR

3. Charakteristika problémových skupin na krajském trhu práce a problémových regionů kraje z hlediska rozvoje zaměstnanosti

Z pohledu celého kraje byli znevýhodněni na pracovním trhu absolventi a mladiství, osoby starší 50 let, lidé pečující o malé děti, osoby zdravotně znevýhodněné, dlouhodobě nezaměstnaní uchazeči o zaměstnání.

Absolventi a mladiství

K 31. 12. 2020 bylo evidováno 626 absolventů škol všech stupňů vzdělání a mladistvých, meziročně se počet zvýšil o 23 %, tj. o 118 osob. V evidenci bylo nejvíce absolventů středních škol a učilišť, především ze škol zaměřených na ekonomiku a podnikání, gastronomii (kuchař, číšník), informační technologie, hotelnictví a turismus, osobní a provozní služby (kadeřník), gymnázium, výtvarná a uměleckořemeslná tvorba, podnikání v oborech a bezpečnostně právní činnost, elektrotechnika. Zájem zaměstnavatelů o absolventy a mladistvé oproti předchozímu roku naopak poklesl o 33 %, tj. o 1 134 osob. Volných pracovních míst s příznakem „vhodné pro absolventy a mladistvé“ bylo registrováno celkem 2 325, na celkové nezaměstnanosti se podíleli 5,5 %, meziročně došlo k poklesu 0,1 p. b. Na jedno volné pracovní místo připadalo v průměru 0,27 uchazečů této kategorie, z toho nejvíce v okresech Trutnov (0,69), Jičín (0,38) a Náchod (0,25). Zaměstnavatelé nejčastěji poptávali pracovní sílu na pozice montážní dělníci výrobků a zařízení, pomocní dělníci ve výrobě, všeobecné sestry bez specializace, seřizovači a obsluha číslicově řízených strojů, lékaři bez atestace, zedníci, skladníci, svářeči. V předchozích letech byl velký zájem i o absolventy služeb (např. číšníci, servírky, kuchaři, prodavači), nicméně v roce 2020 tomu tak nebylo vzhledem k zavřeným provozovnám v důsledku pandemie.

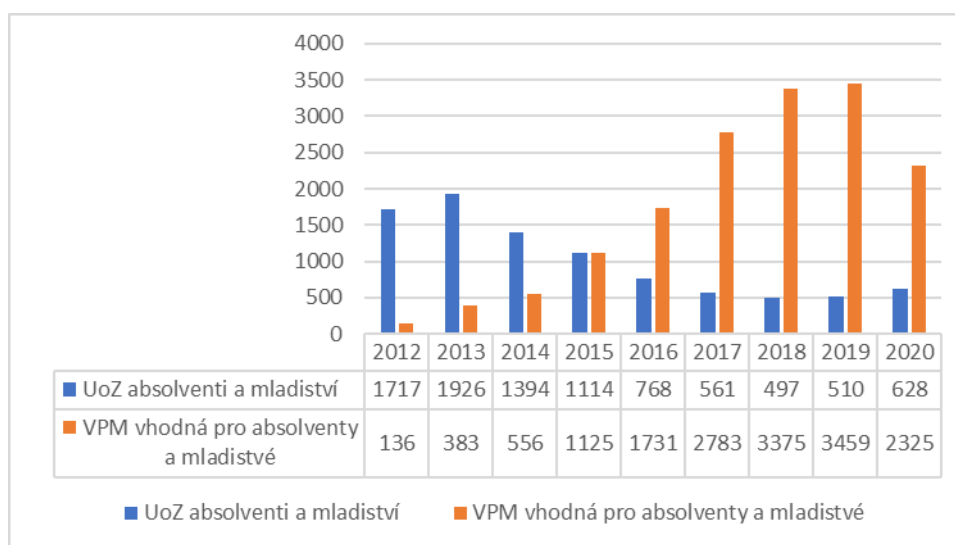
Ze strany zaměstnavatelů byl zaznamenán menší zájem o projekt ESF – Záruky pro mladé v Královéhradeckém kraji, v souvislosti s nastavenými kritérii pro poskytování příspěvku na podporu společensky účelného pracovního místa, ve stanovení procentní výši příspěvku podle znevýhodnění daného uchazeče. I přes koronavirovou situaci a s tím související omezení, se v projektu nadále dařilo umisťovat uchazeče na odborné praxe. Do konce roku byla zprostředkována odborná praxe u zaměstnavatelů celkem pro 332 osob (za rok 2020 se jednalo o 43 osob). Úřad práce se potýkal s nižším počtem uchazečů splňující kritéria projektu. V řadě případů se neseťkává vystudovaný obor s požadavky zaměstnavatelů na jednotlivé profese. Řada větších zaměstnavatelů proto spolupracuje se středními školami a budoucí zaměstnanci si vyhledává na školách. Studentům umožňují i získat praxi během

Úřad práce České republiky, Krajská pobočka v Hradci Králové

jejich studia. Pro studenty ÚP pořádá besedy pro školy a snaží se tak podchytit směřování jejich budoucího uplatnění na trhu práce.

Od roku 2013 docházelo k postupnému snižování evidovaných absolventů a mladistvých v Královéhradeckém kraji, nicméně v roce 2020 došlo ke zvýšení. V předchozích letech byli absolventi méně problémovými v rámci jejich uplatnitelnosti na trhu práce, avšak s poklesem VPM vhodných pro absolventy a mladistvé tomu začíná být naopak. Obtížně zaměstnatelní jsou nezletilí uchazeči (Broumovsko, Jaroměřsko), neboť je omezený počet zaměstnavatelů, ochotných je zaměstnat.

Graf 8 Vývoj počtu absolventů, mladistvých a volných pracovních míst vhodných pro absolventy a mladistvé v Královéhradeckém kraji k 31. 12. (2012–2020)

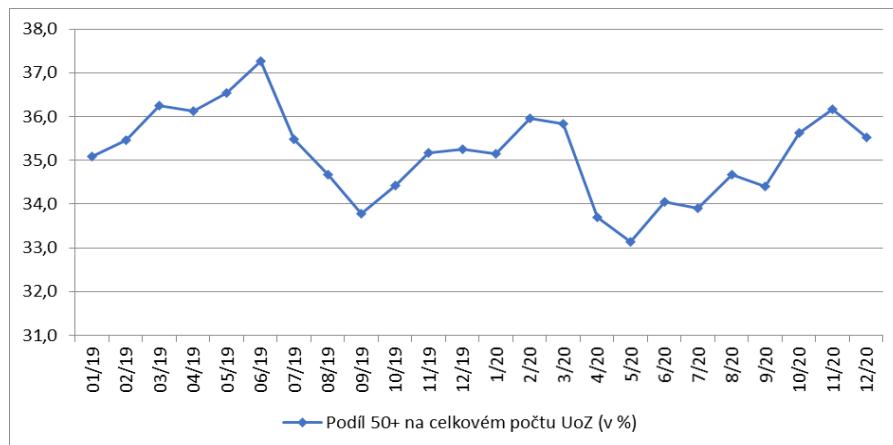


Zdroj dat: statistika ÚP ČR

Uchazeči o zaměstnání starší 50 let

Mezi obtížně zaměstnatelnou skupinu v kraji patří osoby nad 50 let. K 31. 12. 2020 z celkového počtu uchazečů o zaměstnání bylo v evidenci 35,5 % starších 50 let, meziročně se jednalo o zvýšení 0,2 p. b. Největší procento zastoupených uchazečů v této kategorii bylo v okrese Rychnov nad Kněžnou (37,2 %, v roce 2019 se jednalo o 38,5 %), Jičín (36,1 %, v roce 2019 se jednalo o 38 %), meziročně došlo v obou okresech ke snížení, a naopak nejmenší v okrese Hradec Králové (34,4 %, v roce 2019 se jednalo o 32,6 %).

Graf 9 Vývoj podílu uchazečů o zaměstnání starší 50 let na celkovém počtu UoZ v letech 2019 a 2020



Zdroj dat: statistika ÚP ČR

Ke konci roku z celkového počtu 4 079 osob nad 50 let bylo:

- 2 777 osob starších 55 let, tj. 68,1 %, meziročně došlo ke zvýšení o 0,5 p. b.

V důsledku zdravotního omezení nemohou někteří uchazeči o zaměstnání nadále vykonávat svá dosavadní povolání a tím je pro ně i obtížnější uplatnit se na trhu práce. Úřad práce s uchazeči intenzivně pracuje např. využitím nástrojů aktivní politiky zaměstnanosti, úzkou spoluprací se zaměstnavateli. Tito uchazeči mohou dále vstoupit i do regionálního individuálního projektu Aktivní v padesáti v Královéhradeckém kraji, a to v případě, že mají minimálně výuční list.

Uchazeči ze sociokulturně znevýhodněného prostředí, dlouhodobě nezaměstnaní, uchazeči se základním vzděláním

Vzhledem ke koronavirové situaci v roce 2020, kdy byly omezeny osobní jednání v důsledku eliminování šíření nemoci COVID-19, došlo ve srovnání s rokem 2019 k navýšení podílu uchazečů, kteří byli v evidenci déle než 6 měsíců o 10,5 p. b. Uchazeči se na ÚP mnohdy nemohli dostavit ze zdravotních důvodů, nařízené karantény nebo i z obav o své zdraví či rodinných příslušníků. Komunikace probíhala v některých případech převážně telefonicky či elektronicky. Problémem také bylo, že se uchazečům o zaměstnání (dále jen „UoZ“)

Úřad práce České republiky, Krajská pobočka v Hradci Králové

minimálně vystavovaly doporučenky, dlouhodobé neschopnosti se nemohly kontrolovat, a to v důsledku vyhlášeného nouzového stavu a protiepidemických opatření. I přes velmi obtížné období roku 2020 se dařilo UoZ umísťovat v rámci aktivní politiky zaměstnanosti (nejčastěji na VPP), rekvalifikací a projektů.

Uchazeči s dlouhodobou evidencí ztrácí motivaci pracovat vlivem různých bariér např. nízká úroveň vzdělání, věk, zdravotní omezení, péče o dítě nebo osobu blízkou, nedostatku praxe, omezené mobility. V některých případech je problémem i vyšší příjem sociálních dávek, které převyšují příjem ze zaměstnání.

Zaměstnavatelé byly v roce 2020 i nadále ochotni přijmout na dělnické pozice uchazeče se základním vzděláním, ačkoliv dříve požadovali na stejnou pozici minimálně vyučení. Nicméně někteří uchazeči těchto skupin nabídek zaměstnavatelů téměř nevyužívají, ač jsou jim kromě zveřejňovaných volných pracovních míst nabízeny také formou výběrových či předvýběrových řízení. Uchazeči často ani nemají o nalezení zaměstnání zájem. Tento problém však nelze pojímat plošně, neboť jsou lokality, pro které je tato situace zcela marginální.

V této skupině se tak postupně vytváří dvě vyhraněné podskupiny. Jednou z nich je skupina uchazečů, která má zájem pracovat, ale pouze v rámci VPP. Po ukončení VPP nejeví žádnou aktivní snahu o získání zaměstnání na volném trhu práce, tj. zejména ve výrobních firmách. Tito uchazeči se domnívají, že budou zase „umístěni“ na VPP, kde práci vykonávali. Druhou skupinu tvoří uchazeči, kteří nemají o práci zájem. Na zprostředkování uvádí, že chtějí pracovat, naopak u zaměstnavatelů nebo na výběrových řízeních ÚP se prezentují tak, aby nebyli přijati.

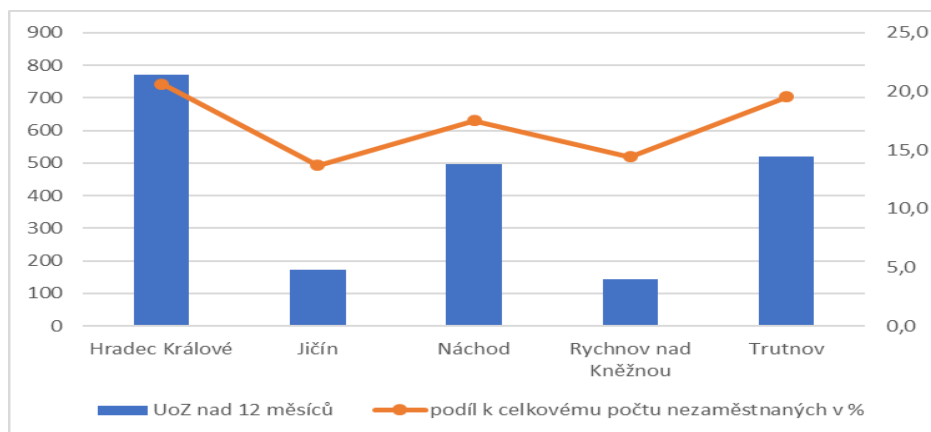
Podíl nezaměstnaných uchazečů s evidencí delší 12 měsíců meziročně vzrostl o 3,9 p. b., naopak k poklesu došlo u uchazečů, kteří byli v evidenci nad 24 měsíců, jejich podíl na celkovém počtu nezaměstnaných se snížil o 1,1 p. b. Úřad práce s uchazeči individuálně pracuje pomocí nástrojů a opatření aktivní politiky zaměstnanosti, projektů spolufinancovaných z národních a evropských prostředků.

Ke konci roku bylo v kraji evidováno déle než 12 měsíců 2 102 osob, tj. 18,3 % z celkového počtu nezaměstnaných, z toho bylo 702 osob (6,1 %) v evidenci déle než 2 roky. Ve všech okresech došlo k meziročnímu zvýšení podílu dlouhodobě nezaměstnaných. Nejvíce uchazečů o zaměstnání v evidenci déle než 12 měsíců bylo v okrese Hradec Králové 20,6 % (meziroční zvýšení 1,1 p. b.), a v okrese Trutnov 19,6 % (meziroční zvýšení 4,2 p. b.), a

Úřad práce České republiky, Krajská pobočka v Hradci Králové

naopak nejméně bylo v okrese Jičín 13,7 % (meziroční zvýšení 0,9 p. b.) a Rychnov nad Kněžnou 14,4 % (meziroční zvýšení 5,5 p. b.).

Graf 10 Počet UoZ v evidenci nad 12 měsíců a podíl těchto UoZ k celkovému počtu nezaměstnaných v okresech Královéhradeckého kraje k 31. 12. 2020



Zdroj dat: statistika ÚP ČR, vlastní výpočty

K 31. 12. 2020 byly u uchazečů evidovaných déle než 12 měsíců nejčastěji zaznamenány atributy např. zdravotní omezení (55 %), věk nad 55 let (39 %), nízké vzdělání (39 %).

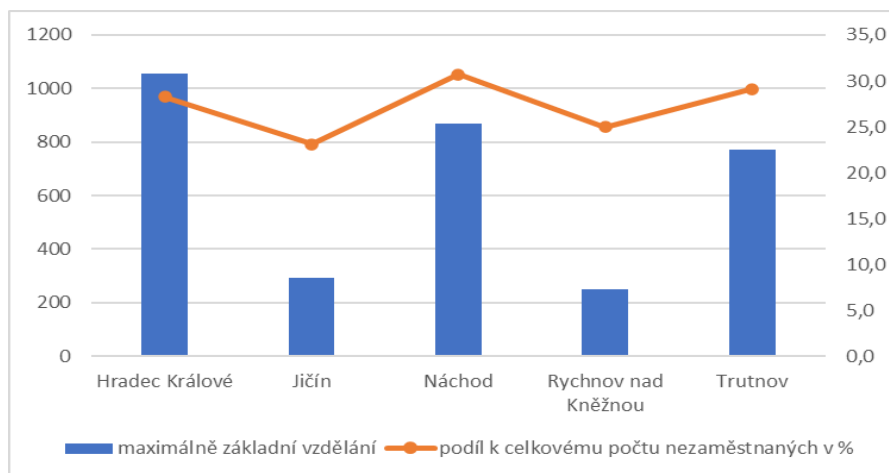
Tabulka 12 Uchazeči o zaměstnání podle délky evidence k 31. 12. (2012, 2017, 2018, 2019, 2020)

UoZ dle délky evidence	31. 12. 2012		31. 12. 2017		31. 12. 2018		31. 12. 2019		31. 12. 2020	
	abs.	%	abs.	%	abs.	%	abs.	%	abs.	%
do 6 měsíců	13531	53,7 %	6249	59,6 %	6090	67,9 %	6426	70,8 %	6921	60,3 %
6-12 měsíců	4614	18,3 %	1587	15,1 %	1200	13,3 %	1347	14,8 %	2460	21,4 %
12-24 měsíců	3627	14,4 %	864	8,2 %	651	7,3 %	649	7,2 %	1400	12,2 %
nad 24 měsíců	3438	13,6 %	1783	17,0 %	1027	11,5 %	654	7,2 %	702	6,1 %
Celkem	25210	100,0 %	10483	100,0 %	8968	100,0 %	9076	100,0 %	11483	100,0 %

Zdroj dat: statistika ÚP ČR; vlastní výpočty

Nadále zůstávají problémovou skupinou i uchazeči s nízkým stupněm vzdělání. Meziročně došlo k navýšení počtu uchazečů s maximálně základním vzděláním o 15,6 %. Podíl těchto osob na celkovém počtu uchazečů se snížil na 28,2 %, tj. o 2,7 p. b. Největší pokles byl sledován v okrese Jičín (5,3 p. b.) a Rychnov nad Kněžnou (4,1 p. b.). Nejvíce uchazečů s maximálně základním vzděláním je dlouhodobě v okrese Náchod 30,7 %, naopak nejméně v okrese Jičín (23,1 %). Z pohledu mikroregionů je nejhorší situace v Kopidlně (47,6 %), Vysokém Veselí (43,6 %), Broumově (42,2 %), Novém Bydžově (39,4 %), naopak nejméně UoZ této kategorie je v Novém Městě (13,8 %), Hořicích (18,1 %) a Vrchlabí (20,9 %).

Graf 11 Počet uchazečů s dosaženým maximálně základním vzděláním a podíl těchto UoZ k celkovému počtu nezaměstnaných v okresech Královéhradeckého kraje k 31. 12. 2020



Zdroj dat: statistika ÚP ČR, vlastní výpočty

Tabulka 13 Uchazeči o zaměstnání podle vzdělanostních skupin k 31. 12. (2012, 2017, 2018, 2019, 2020)

UoZ dle vzdělání	31. 12. 2012		31. 12. 2017		31. 12. 2018		31. 12. 2019		31. 12. 2020	
	abs.	%	abs.	%	abs.	%	abs.	%	abs.	%
Bez vzdělání a neúplné základní	59	0,2 %	86	0,8 %	419	4,7 %	226	2,5 %	211	1,8 %
Základní vzdělání	6461	25,6 %	3137	29,9 %	2331	26,0 %	2575	28,4 %	3028	26,4 %
Střední vzdělání s vyučením	11335	45,0 %	4107	39,2 %	3463	38,6 %	3538	39,0 %	4507	39,2 %
Střední vzdělání s maturitou	6080	24,1 %	2461	23,5 %	2120	23,6 %	2102	23,2 %	2995	26,1 %
Vysokoškolské	1275	5,1 %	692	6,6 %	635	7,1 %	635	7,0 %	742	6,5 %
Celkem	25210	100,0 %	10483	100,0 %	8968	100,0 %	9076	100,0 %	11483	100,0 %

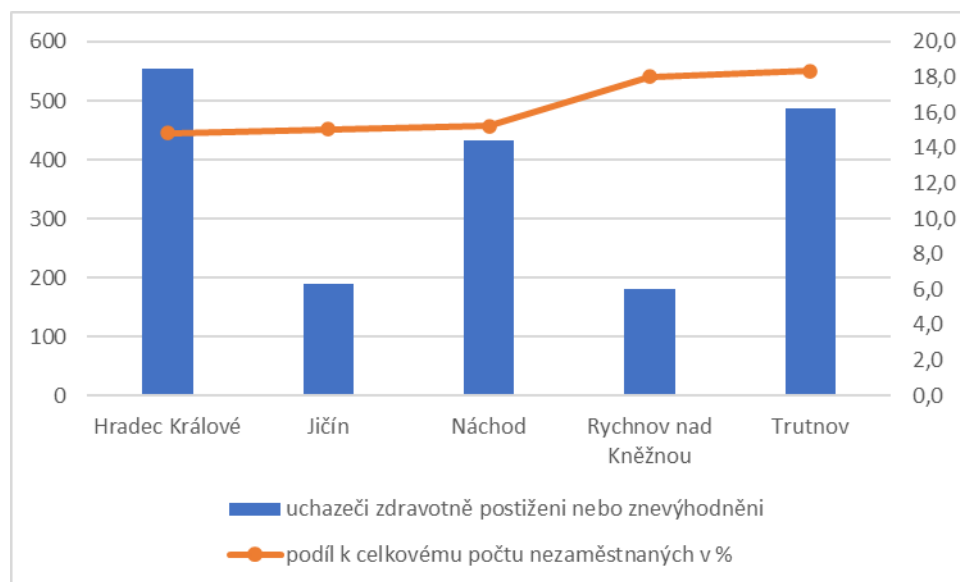
Zdroj dat: statistika ÚP ČR; vlastní výpočty

Uchazeči se zdravotním postižením

V porovnání s rokem 2019, došlo k nárůstu evidovaných osob se zdravotním postižením (dále jen „OZP“) o 16,4 % (z 1 584 na 1 843). Z celkového počtu nezaměstnaných bylo v prosinci roku 2020 16 % OZP, meziročně se však jednalo o snížení 1,5 p. b. Ve čtyřech okresech došlo ke snížení, kdy největší pokles byl v okresech Hradec Králové (3,4 p. b.), Jičín (3,3 p. b.) a Rychnov nad Kněžnou (3 p. b.), naopak ke zvýšení došlo v okrese Náchod 1,2 p. b.

Úřad práce České republiky, Krajská pobočka v Hradci Králové

Graf 12 Počet uchazečů se zdravotním postižením nebo znevýhodněním a podíl těchto UoZ na celkovém počtu nezaměstnaných v okresech Královéhradeckého kraje k 31. 12. 2020



Zdroj dat: statistika ÚP ČR; vlastní výpočty

Tabulka 14 Uchazeči o zaměstnání – OZP k 31. 12. (2012, 2017, 2018, 2019, 2020)

UoZ se zdravotním postižením	31. 12. 2012		31. 12. 2017		31. 12. 2018		31. 12. 2019		31. 12. 2020	
	abs.	%	abs.	%	abs.	%	abs.	%	abs.	%
OZP	2520	10,0 %	1887	18,0 %	1770	19,7 %	1584	17,5 %	1843	16,0 %
Celkem	25210	100,0 %	10483	100,0 %	8968	100,0 %	9076	100,0 %	11483	100,0 %

Zdroj dat: statistika ÚP ČR; vlastní výpočty

V roce 2020 došlo k omezení osobních kontaktů na ÚP vzhledem ke koronavirovým opatřením, nicméně se s osobami se zdravotním postižením nadále intenzivně pracovalo. Uchazeči OZP mnohdy odmítali schůzky, vzhledem k jejich zdravotnímu stavu. Některým uchazečům byly odloženy plánované výkony (operace) a jiní zase čekali na vyrozumění z OSSZ o stupni invalidity.

Zaměstnavatelům byly předávány Jobmatch dotazníky (zjišťování možností uplatnění OZP u zaměstnavatele), což vychází ze spolupráce oddělení trhu práce a poradenství. Zájem o zaměstnávání OZP byl značný, vzhledem k velkému počtu uznaných zaměstnavatelů na chráněném trhu práce. OZP se mohli se zaměstnavateli zkontaktovat i přímo. Někteří zaměstnavatelé se obraceli na úřad práce s požadavkem na uspořádání výběrových řízení pouze pro zaměstnání OZP. Uchazečům byla dále poskytována pracovní rehabilitace, kdy

Úřad práce České republiky, Krajská pobočka v Hradci Králové

nejčastější formou bylo poradenství spojené s nalezením vhodného pracovního uplatnění a příprava k práci sloužící k postupnému zapracování klienta na budoucí pracovní místo.

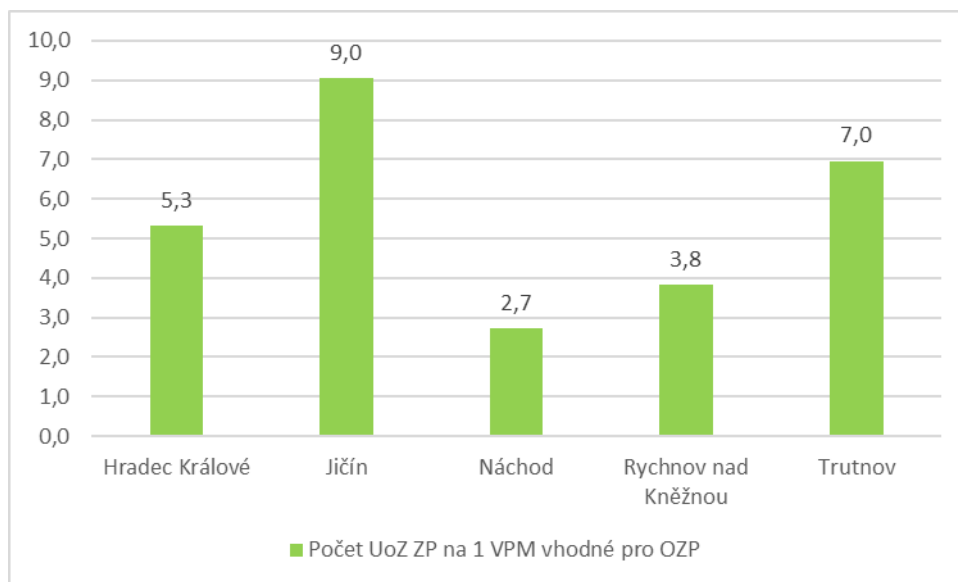
Poptávka po pracovní síle pro OZP představuje převážně nekvalifikované manuální práce – montážní dělníci výrobků (převážně v okrese Jičín, Hradec Králové), úklidové práce a strážní (nejvíce Hradec Králové, Náchod), všeobecní administrativní pracovníci (nejčastěji Hradec Králové), švadleny, šičky (nejvíce Náchod), obsluha strojů (na výrobu pečiva v Trutnově), řidiči osobních a malých dodávkových automobilů (Hradec Králové), svářeči (Náchod).

Nabídka zaměstnání se však mnohdy míjí s představami OZP o jejich budoucím uplatnění i s jejich objektivními předpoklady pro výkon práce. Převážně se jedná o práce ve směnném provozu, práce náročné na zrak či jemnou motoriku (vizuální kontrola, jemné opracování gumárenských výrobků). Řada OZP však takto specifikovanou práci s ohledem na své zdravotní omezení nemůže vykonávat a práce často ani neodpovídá jejich pracovním schopnostem a dovednostem. Nahlášená volná pracovní místa pro OZP jsou většinou na chráněná pracovní místa (dále jen „CHPM“), kde zaměstnavatel žádá o příspěvky dle § 78a ZoZ. Nezanedbatelný podíl OZP, zejména příjemců invalidního důchodu, je v evidenci pouze z důvodu úhrady zdravotního pojištění či pro jistotu, aby případně měli splněné zákonné podmínky pro následné přiznání starobního důchodu.

Ke konci roku bylo z celkového počtu nahlášených volných míst 400 vhodných pro osoby se zdravotním postižením, meziročně došlo k poklesu o 20,2 %. V kraji na jedno volné pracovní místo vhodné pro OZP připadaly 4,6 OZP, nejhorší situace byla v okrese Jičín (9 UoZ OZP/1 VPM OZP), Trutnov (7,0), naopak nejlepší je v okrese Náchod (2,7).

Situaci v okrese Jičín by mohla v roce 2021 ovlivnit firma Filipa s.r.o. V okrese se jedná o největšího zaměstnavatele zaměstnávajícího osoby se zdravotním postižením. Plánují otevřít další provozy v mikroregionu Kopidlno a Hořice. Pro uvedené provozovny dělá ÚP ČR KoP Jičín předvýběr UoZ OZP, kteří bydlí v dobré dojezdové vzdálenosti. Lze tak očekávat snížení počtu těchto osob v evidenci ÚP ČR.

Graf 13 Počet uchazečů o zaměstnání zdravotně postižených na 1 volné pracovní místo vhodné pro OZP k 31. 12. 2020



Zdroj dat: statistika ÚP ČR; vlastní výpočty

Osoby pečující o děti do 15 let

Z dlouhodobého hlediska nedošlo k žádnému významnému vývoji. Většinou se jedná o motivované ženy po mateřské nebo rodičovské dovolené, které mají zájem nalézt zaměstnání. V roce 2020 bylo pro osoby pečující o dítě do 15 let daleko těžší najít zaměstnání vzhledem ke koronavirovým opatřením, kdy byly v jarním a podzimním období uzavřeny mateřské i základní školy, a v letním období měly děti prázdniny. Omezením i nadále bylo zajistit péči o předškolní či školní děti. Ženy byly proto ochotny přijmout pouze místo maximálně na jednu směnu nebo na zkrácený úvazek. Zaměstnavatelé však nedostatečně využívají tento potenciál, volná pracovní místa na zkrácený nebo sdílený pracovní úvazek nahlašují pouze v omezené míře, neboť se i obávají častější absence na pracovišti v důsledku onemocnění dítěte, nebo že budou na ošetřování vzhledem k uzavřeným vzdělávacím institucím v důsledku protiepidemických bezpečnostních opatření. Řada firem, zejména výrobních podniků, pracuje pouze ve 2 směnném nebo nepřetržitém režimu, což matkám znemožňuje takové zaměstnání přijmout nebo se do něho po ukončení rodičovské dovolené vrátit, a to z důvodu zajištění péče o děti. Obdobná situace platila i u zaměstnavatelů poskytujících služby, tj. zejména v oblasti maloobchodu a hostinských

Úřad práce České republiky, Krajská pobočka v Hradci Králové

služeb. Toto odvětví však bylo také uzavřeno z důvodu bezpečnostních opatření související s onemocněním COVID-19, a tudíž docházelo během roku spíše k propouštění zaměstnanců. Na druhou stranu některé uchazečky nevyvíjejí dostatečnou snahu o to, aby se přizpůsobily reálné nabídce na trhu práce. Značný podíl žen očekává nalezení zaměstnání v administrativní oblasti. Takovéto nabídky se však vyskytují omezeně; v kladném případě se jedná buď o pozice obchodní zástupce, nebo jsou požadovány další dodatečné dovednosti, zejména znalost účetnictví nebo cizích jazyků.

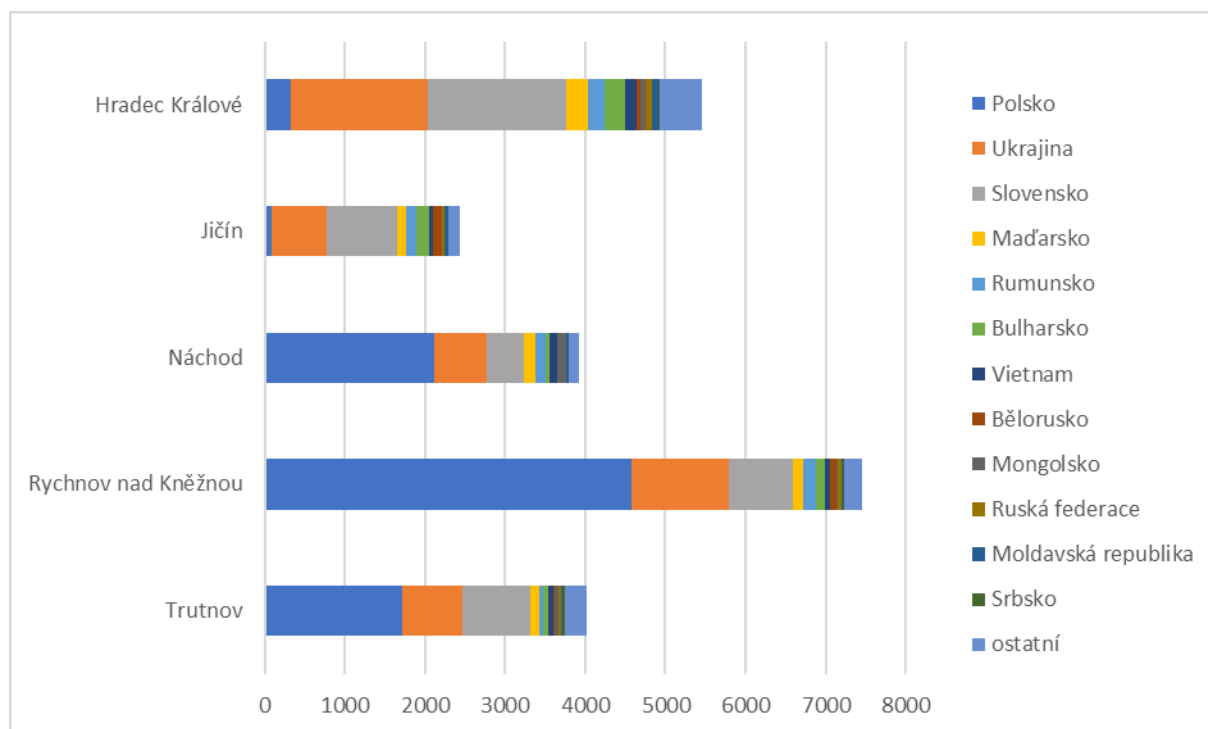
Na konci roku 2020 bylo evidováno 1 340 osob pečujících o děti do 15 let, což je 11,7 % z celkové evidence nezaměstnaných v kraji, meziročně se počet snížil o 1,9 p. b. V porovnání s předchozím rokem došlo ke zvýšení o 108 uchazečů této skupiny, tj. o 8,8 %.

4. Zaměstnanci ze zahraničí na trhu práce kraje

V meziročním srovnání byl zaznamenán nárůst celkového počtu legálně zaměstnaných cizích státních příslušníků v Královéhradeckém kraji o 3,5 %, tj. o 795 osob. K nárůstu došlo ve čtyřech okresech Hradec Králové (7,9 %), Jičín (7,0 %), Trutnov (6,4 %) a Rychnov nad Kněžnou (0,9 %) a naopak k poklesu došlo v okrese Náchod (- 1,9 %). V kraji k 31. 12. 2020 legálně pracovalo **23 280 osob**.

Níže uvedený graf poskytuje základní informace o legálně zaměstnaných cizích státních příslušnících v Královéhradeckém kraji k 31. 12. 2020. Z grafu vyplývá, že nejvýznamnější počet zastoupení mají v okrese Rychnov nad Kněžnou (7 455 osob) a dále pak Hradec Králové (5 449 osob). V příhraničních okresech tvoří největší podíl občané Polska a v okresech Jičín a Hradec Králové jsou to občané Slovenské republiky. Situace v Rychnově nad Kněžnou je ovlivněna zaměstnáváním cizích státních příslušníků ve firmě ŠKODA AUTO a.s.

Graf 14 Struktura legálně zaměstnaných zaměstnanců ze zahraničí v Královéhradeckém kraji v členění podle okresů k 31. 12. 2020



Zdroj dat: statistika ÚP ČR

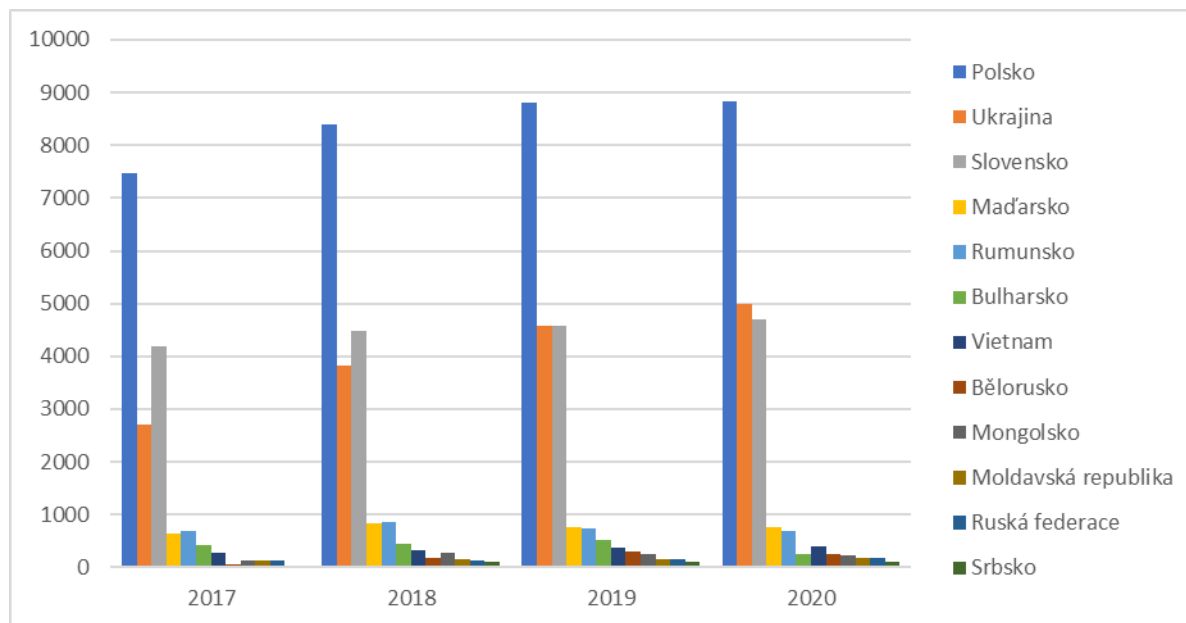
Tabulka 15 Vývoj počtu legálně pracujících zaměstnanců ze zahraničí na území Královéhradeckého kraje dle skupin zemí původu k 31. 12. (2017–2020)

Občani států	2017	2018	2019	2020
Celkem občani států EU	13812	15451	15869	16140
Celkem Island, Norsko, Lichtenštejnsko a Švýcarsko	7	8	9	8
Celkem občani třetích zemí	3958	5589	6607	7132
Celkem občani všech států	17777	21048	22485	23280

Zdroj dat: statistiky ÚP ČR

Z hlediska struktury cizích státních příslušníků podle zemí a skupin zemí původu jednoznačně převládali zaměstnanci ze zemí Evropské unie (EU), kteří se na celkovém počtu zaměstnaných podíleli 69,3 % (nejčastěji pracovali v okresech Rychnov nad Kněžnou 36,3 %, Náchod 18,4 % a Hradec Králové 18,4 %, naopak nejméně v okrese Jičín 8,8 %). Zbytek tvořili občané třetích zemí (30,6 %), státní příslušníci ostatních zemí EHS tvořili pouze jednotky případů. V porovnání s předchozím rokem byl zaznamenán nárůst pracujících občanů z třetích zemí o 7,9 %, z nichž nejvíce bylo občanů z Ukrajiny. Oproti minulému roku se však jedná o zpomalení nárůstu.

Graf 15 Vývoj počtu legálně pracujících zaměstnanců ze zahraničí na území Královéhradeckého kraje v letech 2017–2020 – nejčastější země původu



Zdroj dat: statistika ÚP ČR

Počet legálně pracujících cizích státních příslušníků byl v roce 2020 ovlivněn koronavirovou situací, kdy byla v ČR zavedena řada bezpečnostních opatření. Po dobu platnosti krizového opatření byl omezen volný pohyb osob na území ČR a bylo možné přicestovat pouze v nezbytně nutných případech. Občané třetích zemí měli zakázán vstup na území ČR kromě výjimek, které se během roku měnily v souvislosti s aktuální situací.

V Královéhradeckém kraji k 31. 12. 2020 pracovalo nejvíce zaměstnanců z **Polska**, oproti roku 2019 se počet Poláků zvýšil pouze o 0,4 %. Na celkovém počtu zaměstnaných cizinců se v roce 2020 podíleli z 38 %. Zaměstnávání Poláků probíhalo zejména ve společnostech, které se orientují na sériovou výrobu, většinou v automobilovém průmyslu (závod ŠKODA AUTO, a.s. v Kvasinách), včetně jejich subdodavatelů, v gumárenství a elektrotechnickém průmyslu. Řada těchto firem však v jarním období, v důsledku zamezení šíření onemocnění COVID-19, ale také vzhledem k významnému zhoršení odbytu a zvýšené nejistotě dodávek dílů, zastavila výrobu. To mělo vliv na zaměstnávání Polských občanů. Dle řazení CZ-ISCO se jednalo o pracovníky z 62 % v 8 tř. obsluha strojů a zařízení, montéři, z 24 % v 9 tř. pomocní a nekvalifikovaní pracovníci. Polští státní příslušníci u těchto zaměstnavatelů pracovali jak přímo, tak prostřednictvím pracovních agentur. Z celkového počtu zaměstnaných Poláků připadlo na okres Rychnov nad Kněžnou 52 %, 24 % bylo

Úřad práce České republiky, Krajská pobočka v Hradci Králové

zaměstnáno v okrese Náchod a 20 % v okrese Trutnov, tj. v okresech, které s Polskem sousedí.

Druhou nejvýznamnější skupinou cizích státních příslušníků zaměstnaných v Královéhradeckém kraji byli občané **Ukrajiny**, kteří se na celkovém počtu podíleli 21,5 %, oproti předchozímu roku se počet zvýšil o 9,2 %. Z celkového počtu zaměstnaných Ukrajinců bylo nejvíce v okrese Hradec Králové 34 % a v okrese Rychnov nad Kněžnou 24 %. Byli zaměstnáváni na sezónní práce ve stavebnictví a zemědělství na dobu 3 či 6 měsíců nebo na méně kvalifikovaných pozicích. Dle řazení CZ-ISCO se jednalo o pracovníky z 38 % v 8 tř. obsluha strojů a zařízení, montéři, z 30 % v 9 tř. pomocní a nekvalifikovaní pracovníci a z 19 % v 7 tř. řemeslníci a opraváři.

Občanům Ukrajiny byla na podzim udělena výjimka a mohli vstoupit na pracovní trh bez omezení. Nicméně v jarním období měli vstup do ČR zakázán, tak jako ostatní třetí země. Veškerá opatření souvisela se zamezením šíření onemocnění COVID-19.

Třetí nejvýznamnější skupinou zaměstnaných cizích státních příslušníků byli **Slováci**, mezitím se jejich počet zvýšil o 2,9 % a na celkovém počtu zaměstnaných cizinců se podíleli 20 %. Nejvíce byli zaměstnáváni v okrese Hradec Králové (37 %), kde byli i nečastější skupinou zaměstnaných cizinců, dále v okrese Jičín (19 %) a Trutnov (18 %). Naopak nejméně jich bylo v okrese Náchod (10 %). Nejčastěji byli zaměstnáni dle řazení CZ-ISCO v 8 tř. obsluha strojů a zařízení, montéři (26 %).

Z dalších zemí EU pracovali v kraji zejména občané Maďarska (3,3 %), Rumunska (3,0 %) a Bulharska (2,8 %). Státní příslušníci všech těchto zemí vykonávali zejména méně kvalifikované práce (pomocní dělníci ve výrobě, obsluha strojů a zařízení, montážní dělníci).

Z hlediska struktury dosaženého vzdělání převládali cizí státní příslušníci se základním vzděláním (40 %) a s vyučením (34 %). Struktura dosaženého vzdělání odpovídala tomu, že cizí státní příslušníci většinou vykonávali méně kvalifikované profese či profese řemeslného charakteru. Dle rozdělení CZ-ISCO se jednalo o 8 tř. obsluha strojů a zařízení, montéři (42 %) a podle CZ-NACE o zpracovatelský průmysl (49 %).

Úskalím v oblasti zaměstnávání cizích státních příslušníků bylo a je zastřené agenturní zaměstnávání, které je kontrolováno Státním úřadem inspekce práce. Porušování zákona se často dopouští také agentury práce, které sice mají povolení ke zprostředkování zaměstnání, ale své zaměstnance přidělují k uživateli na základě obchodních vztahů.

Úřad práce České republiky, Krajská pobočka v Hradci Králové

Tabulka 16 Vývoj počtu legálně pracujících zaměstnanců ze zahraničí na území Královéhradeckého kraje dle typu povolení k 31. 12. (2017–2020)

Typy povolení	2017	2018	2019	2020
Informační karty občanů EU a EHP	13818	15459	15877	16148
Informační karty mimo EU a EHP	2930	3296	3579	3613
Povolení k zaměstnání	333	742	1120	726
Zaměstnanecké karty	694	1549	1908	2792
Modré karty	2	2	1	1
Celkem	17777	21048	22485	23280

Zdroj dat: statistiky ÚP ČR

Působení a rozsah služby EURES v Královéhradeckém kraji

Základním úkolem sítě Evropských služeb zaměstnanosti (dále jen „EURES“) je poskytovat služby užitečné všem pracujícím, uchazečům a zájemcům o práci a také zaměstnavatelům, kteří mají zájem využívat práva volného pohybu osob v rámci EU/EHP a Švýcarska. Poskytování služeb EURES je umožněno dvěma základními cestami: na jedné straně to jsou databáze přístupné na Evropském portálu pracovní mobility www.eures.europa.eu, a na českém portálu www.eures.cz, na straně druhé to jsou informační a poradenské služby nabízené poradci EURES a kontaktními pracovníky EURES, kteří působí na krajských pobočkách a kontaktních pracovištích ÚP ČR.

V rámci Královéhradeckého kraje působí dva poradci EURES, z toho jeden sídlí na krajské pobočce ÚP ČR v Hradci Králové, jeden na kontaktním pracovišti ÚP ČR v Náchodě. Základní poradenství EURES je také poskytováno prostřednictvím kontaktních pracovníků, kteří sídlí na kontaktních pracovištích ÚP Náchod, Rychnov nad Kněžnou, Trutnov a Jičín.

V roce 2020 vzrostl především počet dotazů od osob pracujících v zahraničí v souvislosti se ztíženými možnostmi volného pohybu pracovních sil v rámci EU, EHP a Švýcarska kvůli pandemii. Nadále přetrvával zájem o zveřejňování volných pracovních míst v ostatních zemích Evropské unie. Nejvíce nabídek bylo i v roce 2020 zveřejňováno v Polsku. Ve většině případů se i tentokrát jednalo o volná pracovní místa nekvalifikovaná nebo vyžadující nízkou kvalifikaci.

V březnu 2020 se EURES účastnil univerzitního veletrhu Hit kariéra na Fakultě informačních technologií Univerzity Hradec Králové. Veletrh KONTAKT 2020, který měl být pořádáný

Úřad práce České republiky, Krajská pobočka v Hradci Králové

Univerzitou Pardubice, byl kvůli pandemii COVID-19 zrušen. Dále byl také zrušen univerzitní veletrh JobStart 2020 na UHK v Hradci Králové, kterého se měl rovněž EURES zúčastnit.

Na stánkách EURES byly poskytovány informace o životních a pracovních podmínkách v zemích EU/EHP a Švýcarska. Dále informace týkající se možností studia, stáží, dobrovolnictví, sezónních prací, zaměstnání, projektu Tvoje první práce přes EURES, nostrifikace vzdělání v zahraničí a také aktuální informace týkající se odchodu Velké Británie z Evropské unie.

Každoroční podzimní veletrh pracovních příležitostí s názvem „Prezentace středních škol a zaměstnavatelů“, který je pořádán v Hradci Králové, Jičíně, Náchodě, Rychnově nad Kněžnou a Trutnově v roce 2020 proběhl formou on-line.

Díky přednáškám Studuj, cestuj, pracuj, které probíhají buď na jednotlivých ÚP či přímo na středních školách, se mohly v poslední maturitní ročníky dozvědět o službách sítě EURES. Přednášek proběhlo celkem 13 a zúčastnilo se jich 278 studentů.

I v roce 2020 byl v Královéhradeckém kraji největší zájem ze strany klientů o výjezd za prací do Německa, Nizozemí a také například do Rakouska. Bylo zaznamenáno opět také více návratů českých občanů zpět do vlasti z Velké Británie. Hlavním důvodem byl i tentokrát klienty zmiňován Brexit. Typickým EURES klientem je mladý člověk do 35 let, který si chce zlepšit úroveň svých jazykových znalostí a hledá nekvalifikovanou práci v zahraničí nebo naopak člověk velmi dobře jazykově vybavený, který chce získat pracovní zkušenosti v oboru, kterému se věnuje, v zahraničí. Příkladem klienta, který EURES kontaktuje ze zahraničí je český občan, který se chce buď vrátit zpět do České republiky a zajímá se o informace ohledně potřebných dokumentů pro úřady nebo český občan, který má problémy se zahraničními institucemi. Stále častějšími klienty se stávají i lidé, kteří nejsou v evidenci Úřadu práce, ale chtějí změnit svou současnou pracovní pozici a hledají nové pracovní příležitosti na evropském trhu práce. V roce 2020 k častým klientům také přibyli občané Polska, kteří pracují v příhraničí a kvůli úplnému uzavření státní hranice v jarních měsících polskou stranou potřebovali řešit tuto nelehkou situaci. Dále také lidé, kteří přišli díky Covid-19 o práci nebo současné podnikání v ČR a chtějí zkusit pracovat nebo podnikat v zahraničí.

EURES v Královéhradeckém kraji je i nadále v kontaktu s **Eurocentrem** a **Europe Direct**, se kterými EURES pořádá semináře. V roce 2020 se bohužel podařil uspořádat pouze jeden mezinárodní seminář v rámci přeshraničního partnerství **EURES-TriRegio** na téma "Inspektoráty práce v ČR a Polsku". Tohoto semináře se zúčastnilo celkem 42 osob. Řídící

Úřad práce České republiky, Krajská pobočka v Hradci Králové

výbor EURES-TriReigo, jehož jsme byli pořadatelem, se z důvodů pandemie uskutečnil online.

V tomto komplikovaném roce se v rámci projektu EURES ČR II, podařilo poradcům EURES uspořádat celkem 3 školení pro pracovníky Úřadu práce na témata související s agendou EURES, např. Euroguidance-kariérové poradenství a mobilita. Cílovou skupinou projektu EURES ČR II jsou pracovníci odboru zaměstnanosti Úřadu práce.

5. Prognóza vývoje trhu práce na rok 2021

Dle makroekonomické predikce (Ministerstva financí ČR) by rok 2021 měl být ve znamení oživení globální ekonomické aktivity. Ve většině zemí však patrně nebude dostatečně silné na to, aby vykompenzovalo propad roku 2020. Nejistoty, kterými je prognóza na tento rok zatížena, jsou obrovské a rizika jsou jednoznačně vychýlena směrem dolů. Mezi největší patří globální vývoj pandemie s možností dalšího omezování ekonomických aktivit, zpoždění v procesu vakcinace obyvatelstva, dlouhodobé dopady na potenciální produkt a v neposlední řadě i riziko finanční nestability.

Vývoj na trhu práce je do značné míry ovlivněn fiskálními stimulačními opatřeními, která jsou zaměřena na maximálně možné udržení zaměstnanosti. Nezaměstnanost se tak i přes určitý nárůst pohybuje na podstatně nižší úrovni, než by odpovídalo současné cyklické pozici české ekonomiky. Podíl nezaměstnaných byl v Královéhradeckém kraji na konci roku 3,1 %, avšak zpožděné efekty ekonomického propadu a postupné omezování opatření udržujících vysokou zaměstnanost by měly v roce 2021 podíl nezaměstnaných opět zvýšit v intervalu 3,3 % - 3,9 %. Během roku však nemusí docházet k opakovanému snižování v jarním a podzimním období, jelikož vše bude záviset na vývoji pandemie. Mzdový růst by měl zvolňovat.

Situace v nastávajícím roce bude tedy nejistá, jelikož program Antivirus oddálil zvýšení uchazečů o zaměstnání evidovaných na ÚP. Po skončení této státní podpory se může nezaměstnanost skokově (po přechodnou dobu) zvýšit. Problémem je, a i zřejmě nadále bude, uzavírání některých ekonomických činností, které stěžují situaci těm firmám, které se snaží zajistit práci pro své zaměstnance. Některé firmy to však neustojí a ukončí svoji

Úřad práce České republiky, Krajská pobočka v Hradci Králové

činnost. V kraji již na konci roku 2020 byly nahlášeny hromadná propouštění a k rozvázání pracovních poměrů by mělo dojít na jaře 2021. Nejčastěji uváděným důvodem plánovaného propouštění je pokles objemu výroby, kdy firmy nedokážou odhadnout dobu trvání krizových opatření, což má zásadní dopad na jejich chod a ekonomickou situaci.

Dle monitoringu firem budou zaměstnavatelé i nadále přijímat nové pracovníky na pozice (např. obsluha strojů a zařízení; operátoři výroby; policisté; pomocní pracovníci; lékaři; zdravotní sestry; pracovníci osobní péče ve zdravotní a sociální oblasti; stavební dělníci) na základě doplnění stavů, změna odbytu/poptávky trhu. Paradoxně některé firmy stále uvádí nedostatek zaměstnanců. Naděje na uplatnění se na trhu práce nebude i v roce 2021 malá, avšak to může být na úkor změny profese, oboru nebo dojíždění. ÚP ČR se bude aktivně snažit těmto osobám pomoci např. rekvalifikací, projekty (např. Outplacement), poradenstvím, APZ.

Problémovou skupinou nadále zůstávají **dlouhodobě nezaměstnaní**, kde byl zaznamenán meziroční nárůst počtu uchazečů s evidencí delší 12 měsíců o 27 %, tj. o 3,9 p. b. Úřad práce se prostřednictvím využití různých nástrojů, opatření aktivní politiky zaměstnanosti a projektů bude snažit zvýšit jejich šance uplatnit se na trhu práce. Uchazeči mnohdy ztrácí motivaci pracovat (například kvůli nízké kvalifikaci, nedostatku praxe, omezené mobilitě, věkovému, zdravotnímu handicapu, péči o malé děti nebo osobu blízkou, exekuce). Čím delší dobu jsou bez zaměstnání, tím se s danou situací stále více sžívají, ztrácí sebedůvěru ve své schopnosti a zaměstnavatelé je odmítají přijímat. Část uchazečů o zaměstnání pouze využívá sociální systém a o práci nemá zájem. Úřad práce tedy kombinací svých aktivit bude intenzivně tyto uchazeče pozitivně motivovat a zprostředkovávat vhodné zaměstnání, hlavně v těch případech, kdy uchazeč nemá zdravotní omezení.

6. Realizace aktivní politiky zaměstnanosti v roce 2020

6.1. Realizace jednotlivých nástrojů APZ v roce 2020

Poskytování příspěvků aktivní politiky zaměstnanosti (dále jen APZ) se řídí kritérii, která vycházejí z ujednání Směrnice GŘ a zároveň z Instrukce MPSV. Dle daných kritérií jsou nástroje aktivní politiky zaměstnanosti přednostně určeny uchazečům o zaměstnání, kterým

Úřad práce České republiky, Krajská pobočka v Hradci Králové

nelze pro jejich individuální znevýhodnění možné zajistit pracovní uplatnění jiným způsobem. Nástroje aktivní politiky zaměstnanosti rovněž slouží k boji se sociálním vyloučením uchazečů ÚP.

Při uplatňování APZ se ÚP řídil instrukcí MPSV č. 1/2019 „Realizace aktivní politiky zaměstnanosti“ ve znění dodatku č. 1 a č. 2, Směrnicí GŘ č.4/2019 „Postup Úřadu práce ČR při realizaci nástrojů a opatření aktivní politiky zaměstnanosti a zaměstnávání OZP“ ve znění dodatku č. 1, Manuálem k provádění a schvalování APZ (kritéria) a zákonem č. 435/2004 Sb. o zaměstnanosti, ve znění pozdějších předpisů (dále jen „zákon o zaměstnanosti“) a podle ustanovení vyhlášky č. 518/2004 Sb., kterou se provádí zákon o zaměstnanosti.

Úřad práce posuzuje žádosti o finanční příspěvky APZ a přihlíží při projednávání žádostí o finanční podporu ke splnění kritérií uchazeče. V úvahu je brána zejména délka evidence, zdravotní omezení a další faktory dle § 33 zákona o zaměstnanosti, ale také celkový kontext a okolnosti budoucího vzniku pracovně právního vztahu a v neposlední řadě posuzuje možnost uplatnění uchazeče ve srovnání s jinými uchazeči o zaměstnání, tj. posuzuje reálnou zaměstnatelnost klienta.

Finanční příspěvky na jednotlivé nástroje APZ jsou určeny pro uchazeče úřadu práce, kteří se vzhledem ke svým schopnostem nemohou uplatnit na trhu práce jiným způsobem. ÚP dále přihlíží k tomu, jak uchazeč o zaměstnání po celou dobu evidence s úřadem práce spolupracoval, tj. jaký vznikl prostor pro vzájemnou aktivní spolupráci při řešení jeho uplatnění na trhu práce. Následně pak vyhodnocuje uplatnitelnost uchazeče o zaměstnání na trhu práce s příspěvkem, či bez něho.

V neposlední řadě je přihlíženo k míře nezaměstnanosti v dané profesi a lokalitě a výši finančních prostředků určených na daný nástroj APZ.

Nástroje APZ byly od března roku 2020 ovlivněny průběhem epidemiologické situace v souvislosti s onemocněním COVID-19. Vláda vydávala opatření k omezení šíření onemocnění, a ty pak měly za následek omezení podnikatelských činností v různých, sektorech, kdy největší dopad na zaměstnavatele byl na jaře a na podzim. To mělo vliv na získání pracovního uplatnění za podpory ÚP pro nižší počet UoZ, než ÚP plánoval. Finanční prostředky státu tak byly vynakládány s nejvyšší možnou mírou efektivity, hospodárnosti a účelnosti (3E).

Úřad práce České republiky, Krajská pobočka v Hradci Králové

V počtu uzavřených dohod i čerpaných zdrojů byla tedy skutečnost v realizaci APZ u všech nástrojů výrazně nižší než v letech předcházejících.

Finanční nástroje, které byly použity na podporu osob se ztíženým pracovním uplatněním:

Veřejně prospěšné práce

Veřejně prospěšné práce (VPP) patří mezi nástroje APZ k jednomu z nejvyužívanějších, zejména ze strany obcí a neziskových organizací. Jsou určeny pro dočasné pracovní uplatnění uchazečů o zaměstnání, kterým ÚP ČR věnuje při zprostředkování zvýšenou pozornost. V rámci tohoto nástroje bylo standardně vytvářeno nejvíce pracovních příležitostí a v rámci rozpočtu APZ byla na tento nástroj vyčleněna jeho největší část. Uchazeči/ky byli umísťováni především na pozice, zajišťující udržování čistoty ulic a jiných veřejných prostranství, úklid a údržbu budov a komunikací a na jiné obdobné činnosti ve prospěch obcí. Dále byla využívána místa na VPP pro asistenty prevence kriminality, v několika málo případech byl příspěvek poskytnut na pomocné práce do knihovny, muzea či mateřské školy. Úřad práce přednostně umísťoval uchazeče na volná pracovní místa hlášená jinými zaměstnavateli, čímž došlo k poklesu počtu osob na pracovních místech VPP. Celkem bylo takto v kraji zaměstnáno 469 osob, což bylo o 32 % méně než v předchozím roce.

V roce 2020 byly příspěvky na podporu vytvořených pracovních příležitostí poskytovány jak z prostředků ESF (22 659 830 Kč), tak ze státního rozpočtu (23 189 661 Kč), stejně jako v minulém roce byly tyto pracovní příležitosti podpořeny převážně ze státního rozpočtu (281 uchazečů o zaměstnání). Financování bylo v souladu s rozpočtovými zdroji v roce 2020.

Společensky účelná pracovní místa vyhrazená u zaměstnavatele

V roce 2020 bylo vzhledem ke stále vysokému počtu volných pracovních míst a k většímu zacílení APZ na problémové skupiny uchazečů (s kumulací více hendikepů na trhu práce, dlouhodobá nezaměstnanost, pobírání dávek HN) uzavřeno méně dohod než v roce 2019, pouze 119 (pokles o 37 %). Jedním z důvodů byla výše příspěvku, která byla vyjadřována v procentech a jedině v případě sčítání hendikepů u uchazečů o zaměstnání, bylo procento a tím i konečná částka vyšší a pro zaměstnavatele více motivující. Dalším důvodem byla epidemiologická situace v souvislosti s virem COVID-19, kdy od března roku 2020,

Úřad práce České republiky, Krajská pobočka v Hradci Králové

docházelo k uzavírání různých sektorů podnikatelské činnosti a zaměstnavatelé neměli důvod nabírat nové zaměstnance, nebo museli dokonce propouštět.

SÚPM vyhrazená se poskytovaly firmám napříč všemi obory. Stejně jako v předchozích letech bylo čerpáno z prostředků ESF (2 459 247 Kč), tak i ze státního rozpočtu (134 379 Kč). Převážná část byla financována z projektů ESF (116 uchazečů o zaměstnání).

Společensky účelná pracovní místa zřízená zaměstnavatelem

Vzhledem k nízké nezaměstnanosti – struktuře uchazečů o zaměstnání a k epidemiologické situaci, zaměstnavatelé i úřad práce preferovali příspěvky v rámci nástroje SÚPM vyhrazené. V roce 2020 nebyly uzavřeny žádné dohody na tento nástroj APZ, jelikož ÚP nenevidoval zájem samotných zaměstnavatelů.

Společensky účelná pracovní místa zřízena uchazečem o zaměstnání pro účel výkonu SVČ

V roce 2020 se zvýšil počet podpořených uchazečů formou společensky účelných pracovních míst zřízených uchazečem o zaměstnání pro účel výkonu SVČ. Zájem o tento příspěvek byl obdobný jako v minulém roce, nicméně často byly žadatelům poskytnuty informace, ale o příspěvek nakonec nežádali z důvodu nesplnění kritérií APZ nebo žadatelé neměli konkrétní představu o podnikatelském záměru.

V uvedeném roce bylo obtížné zahájit SVČ, rovněž z důvodu pandemické situace. Osoby SVČ nemohly určité činnosti (vyhlášené vládou ČR) vykonávat, nevěděly, kdy bude zákaz vyhlášen a na jak dlouho. Z toho důvodu někteří činnost pozastavily nebo i ukončily.

V roce 2020 bylo podpořeno zahájení samostatné výdělečné činnosti u 7 uchazečů o zaměstnání v oblasti: údržba motorových vozidel a jejich příslušenství; realitní činnost, správa a údržba nemovitostí.; nákup, prodej (zřízení knihkupectví); výroba ostatních porcelánových a keramických výrobků; hostinská činnost a gastronomické služby; velkoobchod a maloobchod. Meziročně vzrostl počet podpořených osob o 2.

Společensky účelná pracovní místa zřízená uchazečem o zaměstnání pro účel výkonu SVČ byly v roce 2020 podpořeny pouze ze státního rozpočtu (334 500 Kč).

Pracovní místa pro osoby se zdravotním postižením

Ve sledovaném roce 2020 se zvýšil počet vytvořených pracovních míst pro osoby se zdravotním postižením (dále jen „PM pro OZP“) o 3 osoby.

Zaměstnavatelé znají možnosti finanční podpory při zaměstnávání osob zdravotně postižených, kdy za splnění zákonných podmínek je možnost podat žádost o příspěvek na krytí mzdových nákladů dle § 78a zákona o zaměstnanosti. Úřad práce zvažuje při posuzování žádostí zaměstnavatelů i tuto okolnost, aby prostředky státního rozpočtu byly poskytovány hospodárně, přednostně se podílí na financování PM pro OZP na volném trhu práce (ne chráněném). Tak jako u SÚPM, tak i u zaměstnávání OZP se projevila u zaměstnavatelů na volném trhu práce nižší potřeba pracovní síly.

V roce 2020 bylo zřizovaných PM pro OZP 10 (nejvíce v okrese Náchod 9) a bylo na ně ze státního rozpočtu vynaloženo 323 100 Kč.

V kraji bylo vytvořeno 1 PM SVC pro OZP (v okrese Rychnov nad Kněžnou) a bylo čerpáno ze státního rozpočtu 100 000 Kč.

Poptávka po zaměstnancích – OZP byla rovněž po celý rok 2020 značná (počet volných pracovních míst) od zaměstnavatelů pobírající příspěvky dle § 78a zákona o zaměstnanosti.

Regionální mobilita – příspěvek na dojížděku

Jedná se o nástroj APZ, který byl nastaven jako pilotní a podle směrnice GŘ byl realizován s aktualizovanými podmínkami od 12. 12. 2016 v rámci všech ÚP ČR. Krajská pobočka v Hradci Králové byla do pilotování nástroje zařazena od 1. 7. 2016.

V roce 2020 bylo podáno 28 žádostí a uzavřeno 23 dohod s UoZ, meziročně se počet snížil o 8 osob. Příspěvek byl převážně poskytován na období 3 měsíců a průměrně byla poskytována částka 1 500 Kč, což souvisí s dojížděním do vzdálenosti 25 km. Celkově bylo na podporu vynaloženo ze státního rozpočtu 104 187 Kč.

Faktory ovlivňující realizaci nástroje jsou vysoké administrativní požadavky na uchazeče o zaměstnání (dále jen „UoZ“). Konkrétně se jedná o časté vyjednávání změn údajů v pracovní smlouvě (místo výkonu práce, doba sjednání pracovního poměru) nebo UoZ nemají vlastní bankovní účet pro výplatu příspěvku.

Úřad práce České republiky, Krajská pobočka v Hradci Králové

Nejčastějšími důvody zamítnutí žádosti jsou nesplněná požadovaná kritéria – místo výkonu práce není definováno jako konkrétní adresa, dojezdová vzdálenost není delší než 10 km a existuje pravidelný spoj MHD, uvedené bydliště není současně bydlištěm definovaným i v ustanovení § 5 písm. b) zákona o zaměstnanosti, pracovní poměr byl v pracovní smlouvě sjednán na kratší dobu šesti měsíců.

Cílený program Antivirus

Smyslem Program Antivirus je zmírnění negativních dopadů celosvětového šíření onemocnění COVID-19 způsobeného virem SARS-CoV-19 (dále jen „COVID-19“) na zaměstnanost v České republice. Přijímaná ochranná opatření státu mají negativní dopad na zaměstnavatele, neboť vyvolávají překážky v práci omezující činnost zaměstnavatele.

Podstatou Programu Antivirus je částečná kompenzace celkových mzdových nákladů v podobě náhrad mezd náležejících zaměstnancům za dobu překážek v práci vyvolaných karanténou, mimořádnými opatřeními, krizovými opatřeními souvisejícími se šířením nákazy COVID-19 jak v České republice, tak v zahraničí a doprovodnými hospodářskými problémy zaměstnavatelů. Prostřednictvím Programu Antivirus byl postiženým zaměstnavatelům vyplácen finanční příspěvek. Program Antivirus byl určen všem zaměstnavatelům, jejichž mzdové prostředky nejsou kryty veřejnými rozpočty. Realizace projektu byla zahájena 6. 4. 2020.

Refundace mzdových náhrad zaměstnavatele administroval úřad práce jako cílený program k podpoře zaměstnanosti podle § 120 zákona o zaměstnanosti. Administrace vzhledem k epidemiologické situaci probíhala pouze elektronicky, včetně ověřování údajů na ČSSZ.

Ne vždy se proto podařilo zaměstnavatelům splnit všechny podmínky a postup. Záleželo na přesném vyplnění formulářů a správném odeslání (včetně formátu dokumentu). Vliv na čerpání mělo množství vládních usnesení a zaměstnavatelé se často neorientovali v tom, jak se jich jednotlivá opatření dotýkají a v jakém režimu mají žádat, a s tím souviselo, jaký druh překážek v práci podle Zákoníku práce mají použít. Průběžně se také zpřesňovaly podmínky pro žadatele (vzniklo šest verzí k Manuálu pro zaměstnavatele) a bylo obtížné pro ně sledovat i tuto oblast.

Úřad práce České republiky, Krajská pobočka v Hradci Králové

Režim A

Tento režim se týkal uzavření či omezení provozu na základě krizového opatření či nařízení karantény příslušným orgánem. V případě karantény pobírá zaměstnanec náhradu mzdy 60 % průměrného redukováného výdělku a v případě uzavření provozu nařízením vlády pobírá zaměstnanec náhradu mzdy 100 % průměrného výdělku. Příspěvek zaměstnavatelům je 80 % z vyplacené náhrady mzdy včetně odvodů max. do výše 39 000 Kč.

Celková výše vynaložených prostředků v roce 2020 za krajskou pobočku ÚP v Hradci Králové činila **210 202 870 Kč**.

Režim B

Režim B se týkal překážek v práci na straně zaměstnavatele v důsledku souvisejících hospodářských potíží z důvodu šíření koronaviru. Dle druhu překážek pobírá zaměstnanec náhradu mzdy 60–100 % průměrného výdělku. Příspěvek zaměstnavatelům je 60 % z vyplacené náhrady mzdy včetně odvodů max. do výše 29 000 Kč.

Celková výše vynaložených prostředků v roce 2020 za krajskou pobočku ÚP v Hradci Králové činila **576 819 021 Kč**.

Režim A Plus

Týkal se pouze zaměstnavatelů, jejichž provoz byl nuceně uzavřen (či významně omezen) krizovými opatřeními vlády nebo mimořádnými opatřeními ministerstva zdravotnictví nebo orgánů ochrany veřejného zdraví (krajské hygienické stanice) od října 2020. Příspěvek zaměstnavatelům je 100 % z vyplacené náhrady mzdy včetně odvodů max. do výše 50 000 Kč.

Celková výše vynaložených prostředků v roce 2020 za krajskou pobočku ÚP v Hradci Králové činila **106 173 967 Kč**.

Celkem bylo v roce 2020 v Královéhradeckém kraji v Programu Antivirus A, A+, B podpořeno 2 839 zaměstnavatelů a přispěl k podpoře udržení zaměstnání 41 048 zaměstnanců. Celková výše podpory byla **893 195 858 Kč**.

Úřad práce České republiky, Krajská pobočka v Hradci Králové

Tabulka 17 Osoby podpořené v rámci APZ a rekvalifikace uchazečů a zájemců o zaměstnání

ukazatel (celkový počet)	stav k		celkem od počátku roku	
	31. 12. 2019	31. 12. 2020	31. 12. 2019	31. 12. 2020
osoby podpořené v rámci APZ				
veřejně prospěšné práce (VPP)	171	76	629	188
veřejně prospěšné práce (VPP) - ESF ¹⁾	54	200	61	281
společensky účelná prac. místa (SÚPM)	0	5	51	5
společensky účelná prac. místa (SÚPM) - ESF ¹⁾	116	89	138	116
SÚPM - samostatně výděleč. činnost (SVČ)	8	8	5	7
SÚPM - samostatně výděleč. činnost (SVČ) - ESF ¹⁾	0	0	0	0
zřízení pracovního místa pro OZP (bez SVČ)	6	10	7	10
zřízení pracovního místa pro OZP - SVČ	1	1	0	1
ostatní nástroje APZ	14	21	47	36
rekvalifikace uchazečů a zájemců o zaměstnání				
uchazeči a zájemci zařazení do rekvalifikací	0	0	1	0
uchazeči a zájemci zařazení do rekvalifikací - ESF ¹⁾	1	0	150	115
uchazeči a zájemci, kteří zahájili zvolenou rekvalifikaci	0	0	0	18
uchazeči a zájemci, kteří zahájili zvolenou rekvalifikaci - ESF ¹⁾	4	6	166	154
Osoby podpořené v rámci APZ celkem	375	416	1255	931

1) financováno převážně z Evropského sociálního fondu

Zdroj dat: <https://www.uradprace.cz/web/cz/statistiky-hkk>

Tabulka 18 Vyplacené finanční prostředky na nástroje APZ v Královéhradeckém kraji za rok 2020

Výše finančních prostředků na nástroje APZ	Stav k
	31. 12. 2020 (v Kč)
Veřejně prospěšné práce (VPP)	23 189 661
ESF – VPP1	22 659 830
Společensky účelná pracovní místa (SÚPM)	134 379
ESF – SÚPM1	2 459 247
SÚPM – samostatně výdělečná činnost (SVČ)	334 500
Zřízená pracovní místa pro OZP - (bez SVČ)	323 100
Zřízená pracovní místa pro OZP – SVČ osob se ZP	100 000
Ostatní nástroje APZ	698 257
Uchazeči a zájemci zařazení do rekvalifikací	188 976
Uchazeči a zájemci zařazení do rekvalifikací ESF ¹⁾	2 308 952
Celková výše finančních prostředků v rámci APZ	52 396 902

Zdroj dat: Úřad práce České republiky – Krajská pobočka v Hradci Králové

6.2. Rekvalifikace, poradenství a pracovní rehabilitace

V roce 2020 absolvovalo rekvalifikace celkem 302 účastníků, z čehož se 106 uchazečů a zájemců o zaměstnání zúčastnilo rekvalifikace zabezpečované úřadem práce a 196 tzv. zvolené rekvalifikace.

V porovnání let 2019 a 2020 můžeme sledovat pokles počtu rekvalifikačních kurzů způsobených především vlivem zákazu konání rekvalifikačních kurzů v první, druhé a třetí vlně šíření nákazy COVID-19. Z tohoto důvodu některé rekvalifikační kurzy nebyly zahájeny, jiné byly přerušeny, případně prodlouženy. Počet účastníků, kteří po úspěšném absolvování rekvalifikace nastoupili do zaměstnání, zůstává stejně jako v předchozích letech poměrně vysoký.

Nejčastěji účastníci rekvalifikací absolvovali kurzy práce na rozšíření řidičského oprávnění vč. kurzů profesní způsobilosti, obsluhy PC, dále kurz pro pracovníky v sociálních službách, sanitář, kurzy účetnictví, chůva pro děti do zahájení povinné školní docházky, kurzy péče o tělo, strážný atd. Jednotlivé kurzy byly realizovány na základě zájmu účastníků s ohledem na uplatnění na trhu práce, potřeby a požadavky zaměstnavatelů, případně k podnikání. Mezi podpořenými osobami byla zvýšená péče věnována především osobám bez kvalifikace se základním vzděláním, osobám se zdravotním postižením, absolventům škol, rodičům po mateřské a rodičovské dovolené a osobám starším 50 let.

V roce 2020 byly v kraji rekvalifikace financovány převážně z projektů ESF 2 308 952 Kč (ze státního rozpočtu 188 976 Kč). Aktuálně se jednalo o projekt Vzdělávání a dovednosti pro trh práce II. (dále jen „VDTP II“), který se zabývá problematikou neodpovídající kvalifikace uchazečů o zaměstnání (dále jen „UoZ“) a zájemců o zaměstnání (dále jen „ZoZ“) evidovaných na Úřadu práce ČR potřebám trhu práce. Cílem je zabezpečit, aby kvalifikace UoZ a ZoZ co nejvíce odpovídala současným potřebám zaměstnavatelů, a tím se zvýšily jejich šance v uplatnění na trhu práce. Projekt se snaží vyřešit problematiku mezi nabídkou a poptávkou na trhu práce tím, že jsou realizovány právě takové rekvalifikační kurzy, po kterých je na trhu práce poptávka. Byly realizovány rekvalifikační kurzy zabezpečované, ale také zvolené, kdy si sami pro sebe vybrali vhodnou rekvalifikaci.



Úřad práce České republiky, Krajská pobočka v Hradci Králové

Tabulka 19 Účastníci rekvalifikace kompletní (zabezpečované + zvolené) k 31. 12. 2020

RK kompletní (zabezpečované + zvolené) - účastníci RK	Celkem v rekvalifikaci	Zahájené v daném roce	Ukončené celkem
Celkem	302	302	273
Muži	121	121	105
Ženy	181	181	168
NIP	226	226	197
APZ	0	0	0
RIP	74	74	74
GP	2	2	2
UoZ	231	231	219
ZoZ	71	71	62
Do 25 let	21	21	21
25–50 let	184	184	162
Nad 50 let	97	97	90
Evidence OZP	43	43	41

RK zabezpečované – účastníci RK	Celkem v rekvalifikaci	Zahájené v daném roce	Ukončené celkem
Celkem	106	106	106
Muži	26	26	26
Ženy	80	80	80
NIP	67	67	67
APZ	0	0	0
RIP	39	39	39
GP	0	0	0
UoZ	93	93	93
ZoZ	13	13	13
Do 25 let	3	3	3
25–50 let	39	39	39
Nad 50 let	64	64	64
Evidence OZP	30	30	30

RK zvolené – účastníci RK	Celkem v rekvalifikaci	Zahájené v daném roce	Ukončené celkem
Celkem	196	196	167
Muži	95	95	79
Ženy	101	101	88

Úřad práce České republiky, Krajská pobočka v Hradci Králové

NIP	159	159	130
APZ	0	0	0
RIP	35	35	35
GP	2	2	2
UoZ	138	138	121
ZoZ	58	58	46
Do 25 let	19	19	19
25–50 let	145	145	123
Nad 50 let	32	32	25
Evidence OZP	13	13	13

Zaměstnanecké rekvalifikace	Počet dohod	Počet zaměstnanců v rekvalifikaci
Celkem	0	0
Financováno z národních prostředků	0	0
Financováno z ESF	0	0

Zdroj dat: statistiky ÚP ČR

Poradenství a poradenské činnosti

Poradenské činnosti přispívají významnou měrou ke zvýšení uplatnění uchazeče a zájemce o zaměstnání na trhu práce. Nabídka aktivit se přizpůsobuje potřebám uchazečů, zaměřuje se na ty, kterým se delší dobu nedaří najít vhodné zaměstnání a snaží se také zohlednit skupiny uchazečů ohrožených dlouhodobou nezaměstnaností. Rok 2020 byl poznamenán pandemií COVID-19. V důsledku opatření vlády, pro zmírnění dopadů pandemie COVID-19, se poradenství řídilo aktuálními nařízeními a realizace poradenských činností musela být zastavena, přerušena či značně omezena. Interní skupinové aktivity, realizované pracovníky OPDV, byly významně omezeny a naprostá většina plánovaných skupinových aktivit se vůbec neuskutečnila.

V roce 2020 byly aktivity realizovány téměř výhradně interními lektory. V nabídce jsou vyjma skupinových poradenství také individuální schůzky, kde mají uchazeči příležitost projít blíže svou situaci a profesní možnosti. Individuálního poradenství se zúčastnilo 17 396 osob. To je dokonce o 362 kontaktů více jak v roce 2019. Prezenční forma individuálního poradenství byla v převážné míře nahrazena distančními formami jako např. telefonem, e-mailem, Skypem.

Úřad práce České republiky, Krajská pobočka v Hradci Králové

Jednou z aktivit, kterou ÚP ČR nabízí, je poradenství pro studenty základních, středních, vyšších a vysokých škol. V roce 2020 do realizace besed zcela zásadně zasáhla pandemie COVID-19, kvůli které byly po velikou část roku uzavřeny školy, a realizace besed nebyla téměř možná. V porovnání s rokem 2019 byl v počtu konání besed vidět markantní pokles. Besed se studenty ZŠ, které na jaře čeká volba studijního oboru, se zúčastnilo dohromady 1028 žáků. Také besedy určené pro studenty SŠ napříč krajem přinášejí podstatné informace k dalšímu studiu, dále zohledňují problematiku trhu práce, možnosti v zahraničí apod. Zúčastnilo se jich celkem 1 332 žáků. Což bylo téměř o 2/3 méně než v roce 2019. V důsledku nemožnosti realizace besed bylo posíleno individuální poradenství zaměřené na volbu dalšího studia nebo povolání. Vlivem COVID-19 se početná část poradenství realizovala distanční formou prostřednictvím Skype.

Skupinových informačních schůzek se celkem zúčastnilo 3 292 osob. Bylo to o 2/3 méně než v roce 2019. Schůzky mají za cíl poskytnout informace uchazečům o zaměstnání o jejich právech, povinnostech a situacích na trhu práce. Seznamují uchazeče s nabízenými možnostmi ÚP při hledání zaměstnání, změně oboru či kvalifikace.

Z interních skupinových aktivit se nabízí účast v týdenních programech, tzv. Job clubech, které obsahují ucelené bloky informací a témat zabývajících se problematikou trhu práce. Dalšími aktivitami v nabídce Úřadu práce jsou např. Hledání volných pracovních míst, Jak na životopis a Motivační dopis, Příprava na pohovor, Pracovní právo a finanční povědomí. S přihlédnutím k cílovým skupinám, které jsou hůře umístitelné na trhu práce, vznikly také programy a aktivity pro absolventy, mladistvé, osoby nad 50 let nebo osoby dlouhodobě bez zaměstnání.

Další akcí organizovanou Krajskou pobočkou ÚP ČR a Kontaktní pobočkou ÚP ČR je Týden vzdělávání dospělých. Akce je zaměřena na možnosti vzdělání v každém věku skrze různé kurzy, přednášky, semináře, ale také workshopy, tvůrčí dílny a volnočasové aktivity. Po dohodě Krajské pobočky ÚP a krajského úřadu Královéhradeckého kraje byla akce, plánovaná v týdnu 9. – 13. 11. 2020, zrušena.

V roce 2020 byla Krajská pobočka ÚP v Hradci Králové jedním z partnerů projektu Královéhradeckého kraje Do praxe bez bariér. Projekt je zaměřený na spolupráci se studenty speciálních a praktických škol. Další vlna realizace aktivit směřující k zaměstnání absolventů je naplánovaná na rok 2021. Cílem je předání aktuálních informací z trhu práce, informací k přípravě na výběrová řízení, finanční a právní poradenství atd. mladým lidem, kteří se

Úřad práce České republiky, Krajská pobočka v Hradci Králové

chystají vstoupit na trh práce. Aktivita jsou připravené převážně interaktivní a hravou formou s přihlédnutím k zdravotnímu postižení studentů.

Tabulka 20 Vyhodnocení činnosti poradenství za rok 2020

Vyhodnocení činnosti PORADENSTVÍ	Počet aktivit	Počet účastníků
Interní poradenství		
Skupinové poradenství interní celkem	872	9184
Z toho a) Skupinové poradenství a besedy pro ZŠ	50	1028
Z toho b) Skupinové poradenství a besedy pro SŠ, VOŠ, VŠ	64	1332
Z toho c) Skupinové poradenství pro UoZ, ZZ a veřejnost	525	3366
Z toho d) Skupinové poradenství pro veřejnost	25	166
Z toho e) Skupinové informační schůzky (práva a povinnosti UoZ, nabídka služeb ÚP ČR, kontakty)	208	3292
Individuální poradenství interní pro UoZ, ZoZ a veřejnost		17396
Poradenské programy interní	2	17
Bilanční diagnostika		11
Účast na dalších aktivitách		
Prezentace na veletrzích, výstavách, burzy práce apod.	9	
Další aktivity (setkání s výchovnými poradci, setkání s rodiči žáků v rámci třídních schůzek apod.)	3	

Zdroj dat: statistiky ÚP ČR

Pracovní rehabilitace

Pracovní rehabilitace jako jeden z nástrojů Aktivní politiky zaměstnanosti, je určen pro zaměstnávání osob se zdravotním postižením. V roce 2020 se v počtu žádostí o pracovní rehabilitaci projevil vliv opatření spojených se šířením nákazy COVID-19 a celková epidemiologická situace ve společnosti.

Někteří klienti vzhledem ke svému aktuálnímu zdravotnímu stavu čekali na plánované lékařské zákroky, které jim byly z důvodu šíření nákazy odloženy. Současně nelze opominout i strach těchto zdravotně postižených osob z nákazy COVID – 19 a vlivu na jejich zdravotní stav. I přesto se některé pracovní rehabilitace podařilo zrealizovat.

V roce 2020 byly v Královéhradeckém kraji podány jen 4 nové žádosti o pracovní rehabilitaci, ale některé pracovní rehabilitace pokračovaly z předchozího roku. Celkem došlo k uzavření 14 Individuálních plánů pracovní rehabilitace.

Ze státního rozpočtu bylo vynaloženo na podporu těchto osob 12 443 Kč.

Úřad práce České republiky, Krajská pobočka v Hradci Králové

Nejčastějšími formami pracovních rehabilitací bylo poradenství spojené s nalezením vhodného pracovního uplatnění a příprava k práci sloužící k postupnému zapracování klienta na budoucí pracovní místo.

V roce 2020 byl na vybraných kontaktních pracovištích realizován poradenský program určený pro osoby se zdravotním postižením. Na jeho průběhu se projevila aktuální epidemiologická situace. Poradci ho buď dokončili distančně, nebo nahradili individuální konzultacemi.

6.3. Projekty ESF

Národní individuální projekty (NIP)

V roce 2020 probíhala realizace tří národních individuálních projektů (NIP), z nichž poslední uvedený byl zahájen v roce 2020:

- **Podpora odborného vzdělávání zaměstnanců II**
- **Podpora zaměstnanosti dlouhodobě evidovaných uchazečů o zaměstnání**
- **Outplacement**

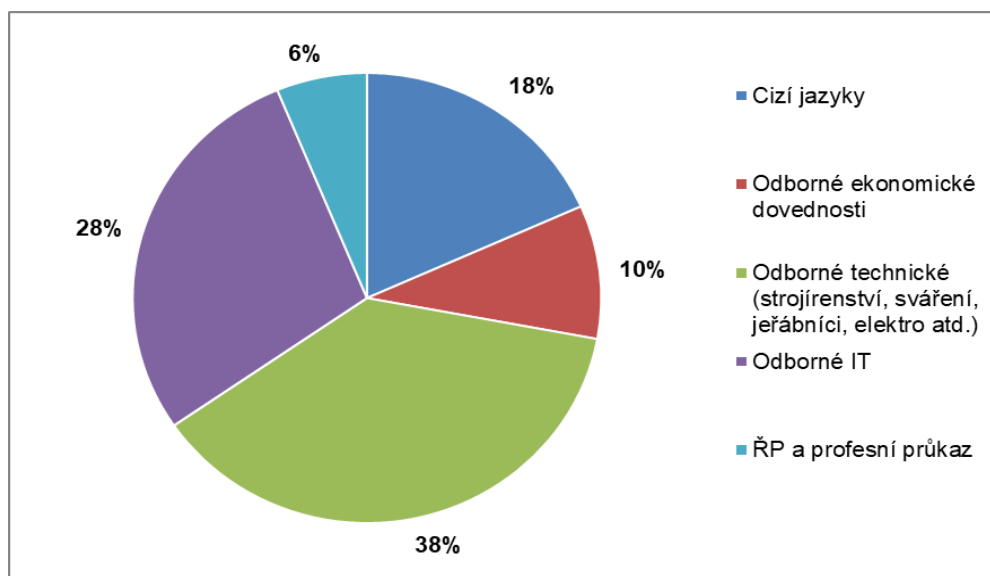
Podpora odborného vzdělávání zaměstnanců II, CZ.03.1.52/0.0/0.0/15_021/0000053

V březnu 2016 začal úřad práce administrovat projekt v rámci nového programovacího období: **Podpora odborného vzdělávání zaměstnanců II (POVEZ II)** z Operačního programu Zaměstnanost. Zabývá se problematikou adaptability pracovní síly v podnicích na neustále se měnící situaci na trhu. Úřad práce je příjemcem a realizátorem. Projekt je faktickým pokračováním předchozího projektu Podpora odborného vzdělávání zaměstnanců. Je zacílen na podporu vzdělávání nebo rekvalifikaci stávajících zaměstnanců zaměstnavatele. Úřad práce posuzuje žádosti zaměstnavatelů dle hodnotících kritérií (významnost zaměstnavatele, nezbytnost vzdělávání, přínos pro zaměstnance, cena). Celkem bylo za kraj podáno 533 žádostí v úhrnné výši 101 mil. Kč, z toho 337 bylo schváleno (63 %) v úhrnné výši 52 mil. Kč. Podpořených osob v jednotlivých kurzech bylo 1 865.

Úřad práce České republiky, Krajská pobočka v Hradci Králové

Největší zájem byl o školení v odborně technických oblastech (např. strojírenství, sváření, jeřábníci, elektro). Průměrné náklady na školené osoby byly nejvyšší v oblasti informačních technologií, naopak nejlevnější v oblasti jazykového vzdělávání. Zájem zaměstnavatelů o tento druh podpory byl napříč všemi okresy Královéhradeckého kraje.

Graf 16 Podpořené typy vzdělávání v rámci projektu POVEZ II



Zdroj dat: statistiky ÚP ČR

Podpora zaměstnanosti dlouhodobě evidovaných uchazečů o zaměstnání, CZ.03.1.48/0.0/0.0/15_121/0010247

Projekt byl zahájen v lednu 2019. Cílem projektu je zvýšení zaměstnanosti a zaměstnatelnosti dlouhodobě evidovaných uchazečů o zaměstnání (dále jen „UoZ“) na Úřadu práce ČR. Dílčími cíli jsou prevence proti nelegální práci, začleňování dlouhodobě evidovaných uchazečů o zaměstnání se sociálním znevýhodněním na volný trh práce, podpora cílové skupiny komplexním poradenstvím a posilováním motivace ke změně, podpora pracovních míst.

Projekt je určen osobám dlouhodobě nezaměstnaným nebo ohroženým dlouhodobou nezaměstnaností z důvodu kumulace znevýhodnění a hendikepů, UoZ v evidenci nad 12 měsíců, opakovaně nebo dlouhodobě pobírající dávky pomoci v hmotné nouzi, UoZ

Úřad práce České republiky, Krajská pobočka v Hradci Králové

s opakovanou evidencí v posledních 3 letech a současně jsou osobami bez nebo s nízkou kvalifikací (max. základní vzdělání).

K 31. 12. 2020 vstoupilo do projektu 749 UoZ. Uchazeči zařazení do projektu absolvovali individuální poradenství, skupinové poradenství, poradenský program, Job club, rekvalifikace 2 zabezpečované), 7 UoZ nastoupilo na nedotované zaměstnání a pro celkem 236 UoZ bylo zprostředkováno zaměstnání (z toho VPP 214 a SÚPM 22). V doprovodném opatření bylo proplaceno celkem 20 702 Kč.

Realizace projektu je schválena do prosince 2021. Do konce roku 2020 bylo na projekt v Královéhradeckém kraji vynaloženo celkem 25 358 677 Kč.

Outplacement, CZ.03.1.52/0.0/0.0/18_093/0017176

Projekt byl zahájen v červnu 2020 a má pomoci zaměstnancům a zaměstnavatelům nejen ustát koronavirovou krizi, ale také reagovat na změny na trhu práce. Předmětem projektu je pomoc zaměstnancům podniků, které prochází strukturálními změnami, a jsou tudíž nuceny své zaměstnance propouštět. Projekt se zaměřuje na zvýšení adaptability těchto zaměstnanců pro nalezení nového pracovního uplatnění. Primárním cílem projektu je pomoci zaměstnancům ještě před ukončením jejich pracovního poměru, tedy v době, kdy ještě nejsou nezaměstnaní a nejsou vedeni v evidenci ÚP ČR jako uchazeči o zaměstnání.

Těmto osobám je nabídnuta možnost absolvovat ucelený komplex poradenských a vzdělávacích aktivit (např. pracovní diagnostika, poradenství ke zprostředkování zaměstnání, vzdělávací kurzy v oblasti pracovního práva, finanční gramotnosti a soft skills, odborná školení, rekvalifikace). V rámci realizace vybraných aktivit mohou účastníci projektu využívat doprovodná opatření. Jedná se například o proplácení prokázaných cestovních výdajů, poplatky za vstupní prohlídky u lékaře. V odůvodněných případech budou moci účastníci rovněž využít služeb hlídání dětí a jiných závislých členů rodiny. V projektu bude zprostředkováno zaměstnání realizováno formou nedotovaných pracovních míst nebo pracovních míst, jejichž financování je podpořeno s využitím prostředků poskytnutých z OPZ.

Úřad práce České republiky, Krajská pobočka v Hradci Králové

K 31. 12. 2020 vstoupila do projektu zatím pouze 1 účastnice, která absolvovala poradenství. Realizace projektu je aktuálně schválena do 31. 5. 2023. Do konce roku 2020 nebyly čerpány žádné finanční prostředky, jelikož proběhlo pouze poradenství.

Regionální individuální projekty (RIP)

V roce 2020 probíhala realizace klíčových aktivit čtyř regionálních individuálních projektů (RIP), které byly zahájeny na začátku roku 2016 a poslední z níže jmenovaných v roce 2018.

- **Záruky pro mladé v Královéhradeckém kraji**
- **Kudy kam II v Královéhradeckém kraji**
- **Aktivní v padesáti v Královéhradeckém kraji**
- **Dovolte mi pracovat v Královéhradeckém kraji**

Regionální projekty jsou určeny pro vytipované cílové skupiny uchazečů o zaměstnání, které potřebují zvýšenou podporu při hledání zaměstnání či samotné orientaci na trhu práce.

Projekty jsou spolufinancovány z Evropského sociálního fondu prostřednictvím Operačního programu Zaměstnanost a státního rozpočtu České republiky.

V důsledku preventivních opatření proti šíření COVID-19 došlo ve jmenovaných projektech ke zpomalení plnění klíčových aktivit, omezení přímých kontaktů s klienty projektu (např. v rámci poradenských činností), k předčasnému ukončení jednoho Motivačně poradenského programu v rámci projektu Kudy kam II v Královéhradeckém kraji a k odložení zahájení zbývajících plánovaných programů a rekvalifikačních kurzů. Zpomalení realizace a odložení zahájení poradenských programů a kurzů v současné době neohrožuje plnění cílů regionálních individuálních projektů.

Záruky pro mladé v Královéhradeckém kraji, CZ.03.1.48/0.0/0.0/15_004/0000003

Projekt navazuje na obdobný již úspěšně ukončený projekt Odborné praxe pro mladé do 30 let věku v Královéhradeckém kraji, který probíhal v letech 2013 až 2015.

Úřad práce České republiky, Krajská pobočka v Hradci Králové

Cílem projektu Záruky pro mladé v Královéhradeckém kraji je podpora absolventů formou poradenství a zprostředkováním odpovídající odborné praxe, neboť nedostatek praktických zkušeností je pro ně často překážkou při hledání zaměstnání na otevřeném trhu práce. Klíčové aktivity (KA) projektu byly aktualizovány, tzn., že KA Návrat do vzdělávání byla vyhodnocena jako málo efektivní a ukončena.

Od zahájení do konce roku 2020 vstoupilo do projektu již celkem 641 uchazečů o zaměstnání, v roce 2020 to bylo 85 nových účastníků. Účastníci projektu absolvovali skupinové poradenství (celkem 233 osob), rekvalifikace (celkem 36 osob, z toho 29 rekvalifikací zvolených a ostatní zabezpečované) a pro celkem 332 osob byla zprostředkována odborná praxe u zaměstnavatelů. Dalších 86 osob ukončilo evidenci i účast v projektu a nastoupilo do zaměstnání na nedotované pracovní místo. Aktuálně platný termín ukončení projektu je prosinec 2021. Do konce roku 2020 bylo na projekt vynaloženo 58 675 128 Kč.

Kudy kam II v Královéhradeckém kraji, CZ.03.1.48/0.0/0.0/15_010/0000019

Tento projekt byl zahájen v březnu 2016 a v roce 2017 byla zahájena realizace klíčových aktivit. Cílovou skupinou jsou osoby sociálně vyloučené a exkluzí ohrožené a ti, kteří mají velké problémy se získáním zaměstnání. Hlavním cílem projektu je podpořit opětovný návrat těchto osob na otevřený trh práce. Projekt je založen na obnově režimových návyků a nácviu pracovních dovedností, které jsou spojeny s obnovením sociálních kontaktů a vazeb. Důraz je kladen na pravidelnost, režimové momenty, motivační prvky a individuální přístup. V průběhu zahájení projektu nastala menší změna ve způsobu realizace, která však plnění cílů projektu aktuálně neohrožuje. V roce 2018 proběhla veřejná zakázka na dodavatele služeb Motivačně-poradenského programu. Vybraný dodavatel zahájil první poradenské programy začátkem roku 2019. Od začátku plnění smlouvy bylo zrealizováno celkem 17 těchto programů, kterých se účastnilo téměř 180 osob. Jen během roku 2020 proběhlo sedm Motivačně poradenských programů, které absolvovalo více než 70 osob, účastníků projektu. Do realizace této formy skupinového poradenství v roce 2020 negativně zasáhla preventivní opatření vlády proti šíření viru COVID-19. Přesto jsou účastníci programu v 85 % jeho úspěšnými absolventy.

Úřad práce České republiky, Krajská pobočka v Hradci Králové

Od zahájení klíčových aktivit RIP Kudy kam II v Královéhradeckém kraji vstoupilo do projektu celkem 440 osob, jen v roce 2020 to bylo 95 nových účastníků. Celkem 200 osob bylo umístěno na podpořená pracovní místa (84 osob na podpořených společensky účelných pracovních místech a 116 osob na místech vyhrazených pro veřejně prospěšné práce). Od data zahájení klíčových aktivit celkem 68 osob ukončilo účast v projektu i evidenci na úřadu práce a nastoupilo do zaměstnání na nedotované pracovní místo.

Realizace projektu je aktuálně schválena do 30. 6. 2022. Objem vynaložených finančních prostředků od zahájení realizace projektu do konce roku 2020 je 42 546 922,40 Kč.

Aktivní v padesáti v Královéhradeckém kraji, CZ.03.1.48/0.0/0.0/15_010/000020

Projekt byl zahájen v březnu 2016 a v roce 2017 byla zahájena realizace klíčových aktivit. Primárně je zaměřen na uchazeče o zaměstnání nad 50 let věku, kteří mají minimálně výuční list. Záměrem projektu je podpora těchto osob formou zhodnocení a prosazení jejich dlouholetých praktických zkušeností a rozšíření jejich dovedností o potřebné klíčové kompetence. Projekt je založen na poradenství, zvyšování kvalifikace a následném zaměstnávání klientů.

Od zahájení KA vstoupilo do projektu celkem 465 uchazečů o zaměstnání, v roce 2020 to bylo nových 106 účastníků. Celkem 75 účastníků (26 jen za rok 2020) již úspěšně absolvovalo rekvalifikaci (z toho 21 zvolených rekvalifikací a 54 zabezpečených) a celkem 169 klientů projektu (29 jen za rok 2020) nastoupilo na podpořené pracovní místo (SÚPM). Realizace projektu je aktuálně schválena do 30. 6. 2022. Do konce roku 2020 bylo na projekt využito 32 206 331,80 Kč.

Dovolte mi pracovat v Královéhradeckém kraji II, CZ.03.1.48/0.0/0.0/15_010/0003711

Cílovou skupinou projektu jsou zejména osoby vyučené s nedostatečnou praxí případně osoby se základním vzděláním a s nedokončeným vzděláním, cílová skupina byla rozšířena o osoby po rodičovské dovolené, které pečují o dítě do 15 let. Záměrem projektu je poskytnout klientům kvalitní praxi a zároveň nabídnout zaměstnavatelům možného budoucího zaměstnance, jehož kvalifikace odpovídá požadavkům na určitou pracovní pozici. Projekt je založen na poradenství, zvyšování kvalifikace a následném zaměstnávání klientů. Od zahájení realizace klíčových aktivit vstoupilo do projektu 170 uchazečů (v roce 2020 to

Úřad práce České republiky, Krajská pobočka v Hradci Králové

bylo 75 nových účastníků), celkem 24 z nich úspěšně absolvovalo rekvalifikační kurz (z toho 7 zvolených rekvalifikačních kurzů a 17 zabezpečených) a pro 43 účastníků projektu se podařilo zprostředkovat vhodné zaměstnání na podpořeném pracovním místě.

Realizace projektu je aktuálně schválena do 30. 6. 2022. Objem vynaložených finančních prostředků od zahájení realizace projektu do konce roku 2020 je 2 877 529,48 Kč.

6.4. Vyhodnocení cílů APZ stanovených na rok 2020

Dílčích cílů vytyčených pro rok 2020 bylo dosaženo pouze částečně. Rok 2020 byl poznamenán pandemií COVID-19. V důsledku opatření vlády, pro zmírnění dopadů pandemie COVID-19, se poradenství a jiné aktivity ÚP ČR řídily aktuálními nařízeními. Realizace poradenských činností musela být zastavena, přerušena či značně omezena. Interní skupinové aktivity, realizované pracovníky OPDV, byly významně omezeny a naprostá většina plánovaných skupinových aktivit se vůbec neuskutečnila.

Porovnáním ledna a prosince roku 2020 vzrostl podíl uchazečů o zaměstnání evidovaných nad 12 měsíců k celkovému počtu uchazečů v evidenci o 4,8 p. b., a naopak u uchazečů o zaměstnání evidovaných nad 24 měsíců k celkovému počtu uchazečů v evidenci počet poklesl o 0,5 p. b. Uvedená čísla sice potvrzují, že se ÚP i přes veškerá protiepidemická opatření dařilo umisťovat na trh práce i ty klienti, kteří kvůli různým bariérám dosud velmi obtížně hledali zaměstnání, nicméně cíl z roku 2019 (snížení dlouhodobé nezaměstnanosti o 3 p. b.) nebyl splněn.

Pro uchazeče s dlouhodobou evidencí je určen národní individuální projekt *Podpora zaměstnanosti dlouhodobě evidovaných uchazečů o zaměstnání*. V roce 2020 vstoupilo do projektu 279 osob, pro 197 účastníků bylo zprostředkováno zaměstnání (z toho VPP 185 a SÚPM 12) a 1 UoZ nastoupil na nedotované zaměstnání.

Pokračovala realizace projektu *Záruky pro mladé v Královéhradeckém kraji* podporující mladé lidi – absolventy vstoupit na trh práce. Aktivity byly zahájeny již v roce 2016 a probíhaly ve všech okresech Královéhradeckého kraje. Účastníci absolvovali individuální poradenské činnosti či skupinové aktivity typu JOB club, které pro ně zajišťovaly odborné pracovníce a koordinátorky projektu. Praxe u zaměstnavatelů byla sjednána na dobu 12 měsíců. V roce 2020 vstoupilo do projektu 85 nových účastníků, pro 43 osob byla



Úřad práce České republiky, Krajská pobočka v Hradci Králové

zprostředkovaná odborná praxe u zaměstnavatelů a 24 osob nastoupilo na nedotované pracovní místo.

Dalšími probíhajícími regionálními individuálními projekty byly *Kudy kam II v Královéhradeckém kraji*, kdy v roce 2020 vstoupilo do projektu 95 nových účastníků, 55 osob bylo umístěno na podpořená pracovní místa (z toho na SÚPM 7 osob a na VPP 48 osob); *Aktivní v padesáti v Královéhradeckém kraji* v roce 2020 zahájilo účast na projektu 106 účastníků, 29 osob bylo umístěno na podpořené pracovní místo SÚPM; a *Dovolte mi pracovat v Královéhradeckém kraji*, kdy v roce 2020 vstoupilo do projektu 75 uchazečů o zaměstnání, pro 21 osob bylo zprostředkováno vhodné zaměstnání na podpořeném pracovním místě.

V roce 2020 celkem vstoupilo do regionálních individuálních projektů v Královéhradeckém kraji 361 nových účastníků (meziroční pokles o 28 osob) a 148 účastníků projektu bylo zprostředkováno vhodné zaměstnání na podpořeném pracovním místě (meziroční pokles o 7 osob), což je 41 %. Cíl z roku 2019 byl splněn.

V Královéhradeckém kraji nadále probíhala aktivní spolupráce se zaměstnavateli a obcemi, byly vyhledávány nové pracovní příležitosti pro uchazeče se ztíženým přístupem na trh práce, včetně využití aktivní politiky zaměstnanosti. Pro osoby se zdravotním postižením (dále jen „OZP“) byl na kontaktních pracovištích realizován poradenský program, který v důsledku epidemiologických opatření byl dokončen distančně nebo byl nahrazen individuálním poradenstvím, a to i z toho důvodu, že UoZ měli strach z nemoci COVID-19.

Pro zaměstnavatele bylo uspořádáno celkem 6 seminářů na téma: „Veřejně prospěšné práce, veřejná služba a další formy spolupráce s městy, obcemi a organizacemi“. Akci, na základě zpětné vazby, organizace zhodnotily jako velmi přínosnou. Kvitovaly především získání všech potřebných a ucelených informací ohledně podání žádostí i možnost sdílet zkušenosti v dané problematice s ostatními. Dále se v kraji za stanovených bezpečnostních opatření uskutečnilo 34 výběrových řízení (mimo jiné i pro OZP), 15 předvýběrových řízení, 1 miniburza, 2 exkurze u zaměstnavatelů, kdy pracovníci Úřadu práce získali zkušenosti s provozem ve firmách. V rámci regionálního partnerství byly uspořádány i poradní sbory, nicméně jejich počet byl ovlivněn koronavirovou situací.

Uchazečům a zájemcům o zaměstnání pomáhaly v návratu na trh práce také rekvalifikační kurzy, které reflektovaly potřeby a požadavky zaměstnavatelů v kraji. V roce 2020 absolvovalo rekvalifikace celkem 302 osob. Nejčastěji absolvovali kurzy práce na rozšíření

Úřad práce České republiky, Krajská pobočka v Hradci Králové

řidičského oprávnění vč. kurzů profesní způsobilosti, obsluhy PC, dále kurz pro pracovníky v sociálních službách, sanitář, kurzy účetnictví, chůva pro děti do zahájení povinné školní docházky, kurzy péče o tělo, strážný atd. Významně přispívaly i poradenské činnosti, které se přizpůsobovaly potřebám uchazečů a snažily se také zohlednit skupiny uchazečů ohrožených dlouhodobou nezaměstnaností. Individuálního poradenství se zúčastnilo 17 396 osob, meziročně se jednalo o zvýšení 362 osob. Prezenční forma individuálního poradenství byla v převážné míře nahrazena distančními formami jako např. telefonem, e-mailem, Skypem.

7. Cíle APZ pro rok 2021

Všechny pobočky úřadů práce v Královéhradeckém kraji budou, při realizaci aktivní politiky zaměstnanosti postupovat v souladu se směrnicí Generální ředitelky č.4/2019 „Postup Úřadu práce ČR při realizaci nástrojů a opatření aktivní politiky zaměstnanosti a zaměstnávání OZP“ ve znění dalších dodatků, a řídit se instrukcí MPSV č. 1/2019 „Realizace aktivní politiky zaměstnanosti“ ve znění dodatku č. 1 a č. 2.

Cílem bude efektivní použití jednotlivých nástrojů APZ v závislosti na trhu práce a to tak, aby nástroje APZ a finanční prostředky byly vynaloženy na podporu uchazečů o zaměstnání, jimž nebude možno nalézt vhodné zaměstnání jiným způsobem.

Pro rok 2021 jsou vymezeny kategorie uchazečů obdobné jako v předchozím roce. Bude jim věnována maximální pozornost a tito uchazeči budou prioritně zařazováni do APZ. Jedná se zejména o:

- a) uchazeče o zaměstnání, kterým je vzhledem k jejich zdravotnímu stavu, věku (absolventi bez praxe, mladí do 30 let a osoby nad 50 let) či péči o dítě věnována při zprostředkování zaměstnání zvýšená péče, či uchazeče o zaměstnání, u nichž existuje důvodný předpoklad dlouhodobého setrvání v evidenci uchazečů o zaměstnání,
- b) uchazeče o zaměstnání, jimž je potřeba věnovat zvýšenou péči z jiného důvodu bránícího jejich vstupu na volný trh práce; za jiný závažný důvod je rovněž považováno ohrožení sociálním vyloučením z důvodu setrvávání v dlouhodobé nezaměstnanosti

Úřad práce České republiky, Krajská pobočka v Hradci Králové

V rámci poradenství a poradenských aktivit se připravuje k podpisu veřejná zakázka s názvem Poradenské činnosti pro Královéhradecký kraj 2020–2024. V průběhu roku 2021 dojde k realizaci různých poradenských činností a programů např. Kurz profesní orientace, Podnikatelský koučink, Job club, Bilanční diagnostika atd., které rozšíří nabídku poradenských služeb ÚP ČR.

Prioritou APZ budou právě rekvalifikace (zabezpečené i zvolené). Zintenzivnění nabídky pro uchazeče a zájemce o zaměstnání a následná realizace vlivem změny struktury uchazečů na trhu práce v důsledku pandemie COVID-19. Rekvalifikační kurzy budou i nadále uchazečům a zájemcům o zaměstnání pomáhat v odstranění bariér, které je omezují ve vstupu na volný trh práce a budou obsahem i složením reflektovat potřeby a požadavky zaměstnavatelů v regionu. Bude snaha zlepšovat situaci v poptávaných oborech – např. kurzy práce na PC, rozšíření řidičského oprávnění vč. profesní způsobilosti, kurzy pro pracovníky v sociálních službách, sanitáře, účetnictví, strážný, sváření a další podpora k zaměstnání uchazečů je a bude realizována pomocí dalších nástrojů.

Cílem úřadu práce bude především zvýšit zaměstnanost dlouhodobě evidovaných uchazečů, zejména uchazečů s evidencí nad 24 měsíců, s evidencí nad 12 měsíců a zároveň starších 55 let, s evidencí nad 12 měsíců v hmotné nouzi, a pokusit se odstranit bariéry pomocí nástrojů a opatření APZ a na základě cíleného poradenství vyrovnat nesoulad poptávky a nabídky na trhu práce, a to i v rámci projektu Podpora zaměstnanosti dlouhodobě evidovaných uchazečů o zaměstnání nebo nového projektu Outplacement. Důraz bude kladen na propojenost spolupráce oddělení zprostředkování, oddělení trhu práce, poradenství a oddělení hmotné nouze s cílem zajistit vhodná pracovní uplatnění pro uchazeče o zaměstnání.

V období od ledna do prosince 2021 snížit podíl uchazečů o zaměstnání evidovaných nad 12 měsíců, případně s evidencí nad 24 měsíců na celkovém počtu uchazečů o 2 p. b.

Při uplatnění jednotlivých nástrojů a konkrétních žádostí se bude sledovat a zajišťovat hospodárnost, efektivnost a účelnost při vynakládání s finančními prostředky.

Nadále bude ÚP v rámci monitoringu, který mapuje situaci na trhu práce a propojuje požadavky zaměstnavatelů a uchazečů o zaměstnání, vyhledávat pracovní místa (zkrácené pracovní úvazky, přizpůsobení pracovní doby péči o dítě, vhodné pro OZP) s nabídkou poskytnutí příspěvku v rámci APZ, které budou vhodné pro uchazeče dlouhodobě nezaměstnané nebo ohrožené dlouhodobou nezaměstnaností z důvodu kumulace

Úřad práce České republiky, Krajská pobočka v Hradci Králové

znevýhodnění a hendikepů. Činnost monitoringu trhu práce, tak bude v návaznosti souviset i mimo jiné s národním individuálním projektem „Podpora zaměstnanosti dlouhodobě evidovaných uchazečů o zaměstnání“ (dále jen „PDU“). Cílem bude spárovat co nejvíce volných pracovních míst a dlouhodobě evidovaných uchazečů zařazených do projektu. Spolupráce se bude aktivně soustředit i na obce, města, neziskové organizace.

Dále bude činnost ÚP zaměřena na koronavirovou krizi, kdy budou intenzivně mapováni zaměstnavatelé, kteří plánují propouštění zaměstnanců. Prostřednictvím projektu Outplacement bude zaměstnavatelům a zaměstnancům nabídnuto 6 forem podpor, které mohou využít. Hlavním cílem projektu bude pomoci zaměstnancům ještě před ukončením jejich pracovního poměru, tedy v době, kdy ještě nejsou nezaměstnaní a nejsou vedeni v evidenci ÚP ČR jako uchazeči o zaměstnání.

ÚP bude také realizovat národní projekt Podpora flexibilních forem zaměstnávání (FLEXI). Předmětem projektu bude podpořit vyšší soulad mezi rodinným (soukromým) a pracovním životem, získání praxe a pracovních návyků za účelem usnadnit vstup a udržení na trhu práce. Projekt bude vycházet vstříc osobám, které se z nejrůznějších důvodů (zdravotních, rodinných apod.) nemohou nechat zaměstnat např. na plný pracovní úvazek. Projekt bude nabízet flexibilní formy zaměstnání v rámci sdílených pracovních míst a generačního tandemu či v rámci standardních nástrojů aktivní politiky zaměstnanosti, kterými budou příspěvek na zapracování a společensky účelné pracovní místo vyhrazené.

V roce 2021 budou pokračovat regionální individuální projekty. Budou podporovat uchazeče, kteří jsou na trhu práce znevýhodnění a potřebují zvýšenou podporu. Cílem nabízené podpory (individuální i skupinové poradenství, vzdělávací kurzy nebo osobní asistenční služby) je zlepšit postavení těchto uchazečů o zaměstnání na trhu práce. V roce 2021 předpokládáme pro klienty těchto projektů další řádově desítky zprostředkovaných pracovních příležitostí formou podpořených pracovních míst. Jedná se o projekty:

- Kudy kam II v Královéhradeckém kraji podporuje uchazeče o zaměstnání, kteří potřebují zvláštní pomoc, zejména ti, co se ocitli v mimořádně obtížných poměrech nebo v nich žijí, po ukončení výkonu trestu odnětí svobody nebo po propuštění z výkonu ochranného opatření a lidé ze sociokulturně znevýhodněného prostředí
- Aktivní v padesáti v Královéhradeckém kraji zaměřený na skupinu osob 50+, který prioritně směřuje na dlouhodobě nezaměstnané

Úřad práce České republiky, Krajská pobočka v Hradci Králové

- Dovolte mi pracovat v Královéhradeckém kraji podporuje zejména osoby vyučené s nedostatečnou praxí, případně osoby se základním vzděláním a s nedokončeným vzděláním a o osoby po rodičovské dovolené, které pečují o dítě do 15 let
- Záruky pro mladé v Královéhradeckém kraji je zaměřen na podporu uchazečů o zaměstnání mladších 30 let bez rozdílů vzdělání a bez praxe nebo s minimální praxí

Aktivně bude úřad práce i nadále spolupracovat s probační a mediační službou na přednostním zaměstnání jejich klientů – jde o prevenci dlouhodobé nezaměstnanosti. Krajská pobočka bude dále intenzivně jednat s dalšími subjekty, které jsou zapojeny do projektu v rámci Operačního programu zaměstnanosti (OPZ) např. vzdělávací instituce.

Krajská pobočka Úřadu práce České republiky ve spolupráci s krajem se bude dále snažit v rámci projektu Do praxe bez bariér aktivně zvýšit zaměstnatelnost absolventů se zdravotním postižením ze speciálních a praktických středních odborných škol v Královéhradeckém kraji a absolventů s nižším středním odborným vzděláním.

V uplatnění na trhu práce se bude i nadále aktivně pracovat s osobami se zdravotním postižením (např. pracovní rehabilitací, prostřednictvím příspěvků v rámci nástrojů a opatření aktivní politiky zaměstnanosti, úzkou spoluprací s organizacemi a svazy, které OZP zastupují), ale také s uchazeči o zaměstnání starších 50 let. Mnohdy jejich zdravotní omezení jim nedovolí nadále vykonávat svá dosavadní povolání (zvláště lidé manuálně pracující). Pro ně je pak složité najít vhodné pracovní uplatnění.



Úřad práce České republiky, Krajská pobočka v Hradci Králové

8. Přílohy

SEŘÍDĚNÍ OKRESŮ k 31. prosinci 2020						
	PNO v %		meziměs. přírůst./ úbytek nezam. v %		počet uchazečů na 1 VPM	
1	Karviná	8,1	Jindřichův Hradec	24,6	Karviná	8,4
2	Bruntál	6,8	Prachatice	23,7	Ústí nad Labem	5,9
3	Ostrava-město	6,7	Chrudim	19,8	Sokolov	5,3
4	Most	6,6	Klatovy	17,3	Bruntál	4,8
5	Znojmo	6,4	Jeseník	16,8	Jeseník	4,7
6	Jeseník	6,4	Svitavy	16,8	Děčín	4,2
7	Chomutov	6,3	Břeclav	15,6	Most	3,6
8	Karlovy Vary	6,0	Třebíč	14,9	Blansko	3,5
9	Sokolov	6,0	Český Krumlov	14,5	Hodonín	3,5
10	Děčín	5,7	Znojmo	14,4	Přerov	3,5
11	Ústí nad Labem	5,6	Plzeň-jih	13,6	Znojmo	3,1
12	Hodonín	5,5	Tábor	13,5	Frydek-Místek	2,7
13	Louny	5,5	Strakonice	13,2	Ostrava-město	2,7
14	Brno-město	5,2	Zďár nad Sázavou	13,1	Šumperk	2,7
15	Český Krumlov	5,0	Rakovník	13,0	Opava	2,5
16	Přerov	4,9	Písek	13,0	Louny	2,5
17	Teplice	4,8	Jihlava	12,7	Karlovy Vary	2,5
18	Kladno	4,8	Vsetín	12,4	Břeclav	2,3
19	Příbram	4,7	Kutná Hora	12,2	Zďár nad Sázavou	2,2
20	Nymburk	4,6	Bruntál	12,2	Olomouc	2,1
21	Mělník	4,5	Tachov	12,2	Litoměřice	2,1
22	Liberec	4,3	Šumperk	11,8	Kroměříž	2,1
23	Kolín	4,3	Náchod	11,1	Třebíč	1,9
24	Šumperk	4,3	Hodonín	10,9	Jablonec nad Nisou	1,9
25	Semily	4,3	Litoměřice	10,1	Teplice	1,8
26	Cheb	4,2	Semily	9,4	Trutnov	1,8
27	Třebíč	4,2	Plzeň-sever	9,1	Nový Jičín	1,8
28	Břeclav	4,1	Uherské Hradiště	8,9	Česká Lípa	1,6
29	Jablonec nad Nisou	4,1	Příbram	8,8	Havlíčkův Brod	1,5
30	Náchod	4,0	Opava	8,6	Kladno	1,5
31	Vsetín	4,0	Kolín	8,5	Rakovník	1,5
32	Olomouc	3,8	Kroměříž	8,2	Prostějov	1,4
33	Tachov	3,8	Přerov	8,0	Náchod	1,4
34	Nový Jičín	3,8	Olomouc	7,9	Cheb	1,4
35	Litoměřice	3,7	Nový Jičín	7,7	Vsetín	1,3
36	Kutná Hora	3,7	Děčín	7,3	Strakonice	1,3
37	Beroun	3,6	Ústí nad Orlicí	7,3	Semily	1,3
38	Tábor	3,5	Hradec Králové	7,2	Jindřichův Hradec	1,1
39	Zďár nad Sázavou	3,5	Zlín	7,1	Uherské Hradiště	1,1
40	Frydek-Místek	3,5	Prostějov	6,8	Kolín	1,0
41	Praha	3,5	Jičín	6,8	Chomutov	1,0
42	Plzeň-sever	3,5	Pelhřimov	6,6	Jihlava	1,0
43	Domažlice	3,4	Mělník	6,5	Příbram	1,0
44	Rokycany	3,4	Trutnov	6,4	Vyškov	1,0
45	Plzeň-město	3,4	Rokycany	6,4	Liberec	0,9
46	Česká Lípa	3,4	Frydek-Místek	6,2	Zlín	0,9
47	Strakonice	3,4	Cheb	6,2	Hradec Králové	0,9
48	Trutnov	3,4	Vyškov	6,1	Chrudim	0,9
49	Jihlava	3,3	Sokolov	6,1	Brno-město	0,9
50	Hradec Králové	3,3	Havlíčkův Brod	6,1	Kutná Hora	0,9
51	Blansko	3,3	České Budějovice	6,1	České Budějovice	0,9
52	Brno-venkov	3,3	Pardubice	6,0	Svitavy	0,8
53	Klatovy	3,3	Česká Lípa	5,9	Plzeň-sever	0,8
54	Opava	3,3	Blansko	5,8	Brno-venkov	0,7
55	Rakovník	3,3	Domažlice	5,7	Mělník	0,7
56	Chrudim	3,2	Benešov	5,5	Tábor	0,7
57	Svitavy	3,2	Beroun	5,5	Jičín	0,7
58	Kroměříž	3,2	Karlovy Vary	5,5	Nymburk	0,7
59	Uherské Hradiště	3,0	Louny	5,4	Benešov	0,7
60	České Budějovice	3,0	Brno-venkov	4,8	Klatovy	0,7
61	Praha-západ	2,9	Chomutov	4,7	Ústí nad Orlicí	0,7
62	Vyškov	2,9	Plzeň-město	4,4	Písek	0,7
63	Havlíčkův Brod	2,9	Nymburk	4,3	Praha-západ	0,6
64	Prostějov	2,8	Rychnov nad Kněžnou	4,2	Plzeň-město	0,6
65	Zlín	2,8	Jablonec nad Nisou	3,8	Beroun	0,5
66	Pardubice	2,8	Praha-západ	3,4	Český Krumlov	0,5
67	Prachatice	2,8	Kladno	3,4	Prachatice	0,5
68	Jindřichův Hradec	2,7	Liberec	3,3	Rokycany	0,5
69	Ústí nad Orlicí	2,6	Ostrava-město	2,4	Rychnov nad Kněžnou	0,5
70	Plzeň-jih	2,6	Karviná	2,3	Domažlice	0,5
71	Písek	2,5	Most	2,2	Praha	0,4
72	Benešov	2,5	Ústí nad Labem	2,2	Pelhřimov	0,4
73	Jičín	2,3	Praha	2,0	Pardubice	0,3
74	Mladá Boleslav	2,2	Teplice	1,7	Tachov	0,3
75	Pelhřimov	2,1	Praha-východ	1,4	Plzeň-jih	0,2
76	Praha-východ	2,0	Brno-město	1,4	Mladá Boleslav	0,2
77	Rychnov nad Kněžnou	1,9	Mladá Boleslav	1,2	Praha-východ	0,1
	Celkem ČR	4,0	Celkem ČR	6,4	Celkem ČR	0,9

Seznam tabulek

Tabulka 1 Počet obyvatel v okresech Královéhradeckého kraje k 31. 12. 2019.....	4
Tabulka 2 Zaměstnaní podle odvětví ekonomické činnosti CZ-NACE v Královéhradeckém kraji za rok 2013, 2014, 2015, 2016, 2017, 3. čtvrtletí 2018, 3. čtvrtletí 2019, 3. čtvrtletí 2020.....	4
Tabulka 3 Vybrané ukazatele zaměstnanosti rok 2018–2020 ve 3. čtvrtletí (v tis. osob)	6
Tabulka 4 Nejvýznamnější zaměstnavatelé v Královéhradeckém kraji	7
Tabulka 5 Celkový počet VPM se souhlasem zaměstnat cizince v okresech k 31. 12. 2020	18
Tabulka 6 Nejčastěji poptávané VPM dle CZ-ISCO v Královéhradeckém kraji k 31. 12. 2020.....	19
Tabulka 7 Struktura volných pracovních míst dle CZ-ISCO k 31. 12. 2019 a k 31. 12. 2020	20
Tabulka 8 Struktura volných pracovních míst podle stupňů vzdělání k 31. 12. 2019 a k 31. 12. 2020.....	22
Tabulka 9 Ukazatele nezaměstnanosti v základních kategoriích.....	24
Tabulka 10 Nezaměstnanost v okresech k 31. 12. 2020	24
Tabulka 11 Uchazeči o zaměstnání a volná pracovní místa v okresech k 31. 12. (2008, 2012, 2017, 2018, 2019, 2020)	38
Tabulka 12 Uchazeči o zaměstnání podle délky evidence k 31. 12. (2012, 2017, 2018, 2019, 2020)	43
Tabulka 13 Uchazeči o zaměstnání podle vzdělanostních skupin k 31. 12. (2012, 2017, 2018, 2019, 2020)	44
Tabulka 14 Uchazeči o zaměstnání – OZP k 31. 12. (2012, 2017, 2018, 2019, 2020)	45
Tabulka 15 Vývoj počtu legálně pracujících zaměstnanců ze zahraničí na území Královéhradeckého kraje dle skupin zemí původu k 31. 12. (2017–2020)	49
Tabulka 16 Vývoj počtu legálně pracujících zaměstnanců ze zahraničí na území Královéhradeckého kraje dle typu povolení k 31. 12. (2017–2020).....	52

Úřad práce České republiky, Krajská pobočka v Hradci Králové

Tabulka 18 Osoby podpořené v rámci APZ a rekvalifikace uchazečů a zájemců o zaměstnání	62
Tabulka 19 Vyplacené finanční prostředky na nástroje APZ v Královéhradeckém kraji za rok 2020.....	62
Tabulka 20 Účastníci rekvalifikace kompletní (zabezpečované + zvolené) k 31. 12. 2020	64
Tabulka 21 Vyhodnocení činnosti poradenství za rok 2020	67

Seznam grafů

Graf 1 Vývoj počtu volných pracovních míst v roce 2020 v jednotlivých okresech Královéhradeckého kraje.....	15
Graf 2 Volná pracovní místa a uchazeči o zaměstnání na 1 VPM – Královéhradecký kraj v roce 2020.....	16
Graf 3 Struktura volných pracovních míst dle CZ-ISCO k 31. 12. 2020.....	20
Graf 4 Vývoj podílu nezaměstnaných v Královéhradeckém kraji v letech 2016–2020	25
Graf 5 Podíl nezaměstnaných osob v jednotlivých krajích ČR k 31. 12. 2020 v % ...	26
Graf 6 Podíl nezaměstnaných osob v Královéhradeckém kraji v roce 2020.....	27
Graf 7 Vývoj počtu evidovaných uchazečů o zaměstnání v jednotlivých okresech Královéhradeckého kraje v roce 2020	32
Graf 8 Vývoj počtu absolventů, mladistvých a volných pracovních míst vhodných pro absolventy a mladistvé v Královéhradeckém kraji k 31. 12. (2012–2020)	40
Graf 9 Vývoj podílu uchazečů o zaměstnání starší 50 let na celkovém počtu UoZ v letech 2019 a 2020	41
Graf 10 Počet UoZ v evidenci nad 12 měsíců a podíl těchto UoZ k celkovému počtu nezaměstnaných v okresech Královéhradeckého kraje k 31. 12. 2020	43
Graf 11 Počet uchazečů s dosaženým maximálně základním vzděláním a podíl těchto UoZ k celkovému počtu nezaměstnaných v okresech Královéhradeckého kraje k 31. 12. 2020.....	44

Úřad práce České republiky, Krajská pobočka v Hradci Králové

Graf 12 Počet uchazečů se zdravotním postižením nebo znevýhodněním a podíl těchto UoZ na celkovém počtu nezaměstnaných v okresech Královéhradeckého kraje k 31. 12. 2020	45
Graf 13 Počet uchazečů o zaměstnání zdravotně postižených na 1 volné pracovní místo vhodné pro OZP k 31. 12. 2020	47
Graf 14 Struktura legálně zaměstnaných zaměstnanců ze zahraničí v Královéhradeckém kraji v členění podle okresů k 31. 12. 2020	49
Graf 15 Vývoj počtu legálně pracujících zaměstnanců ze zahraničí na území Královéhradeckého kraje v letech 2017–2020 – nejčastější země původu	50
Graf 16 Podpořené typy vzdělávání v rámci projektu POVEZ II	69

Seznam kartogramů

Kartogram 1 Počet uchazečů o zaměstnání na 1 volné pracovní místo v Královéhradeckém kraji k 31. 12. 2020.....	17
Kartogram 2 Podíl nezaměstnaných osob v Královéhradeckém kraji v členění dle okresů k 31. 12. 2020	30
Kartogram 3 Podíl nezaměstnaných osob v Královéhradeckém kraji v členění dle obcí s rozšířenou působností k 31. 12. 2020	31