



Zpráva o situaci na krajském trhu práce, o realizaci APZ v roce 2019 a strategie APZ pro rok 2020

Únor 2020

Zpracovali: pracovníci ÚP ČR – Krajské pobočky v Hradci Králové



OBSAH

| | |
|--|-----------|
| 1. Zaměstnanost | 3 |
| 1.1. Celková situace v zaměstnanosti kraje..... | 3 |
| 1.2. Zaměstnanost u nejvýznamnějších zaměstnavatelů kraje a u zaměstnavatelů, kteří zaznamenali nejvýraznější personální pohyb..... | 6 |
| 1.3. Stručná charakteristika stavu a vývoje poptávky zaměstnavatelů po pracovní síle (volná pracovní místa) | 15 |
| 2. Nezaměstnanost | 22 |
| 2.1. Vývoj nezaměstnanosti v kraji v roce 2019..... | 22 |
| 2.2. Hlavní příčiny nezaměstnanosti v kraji..... | 26 |
| 2.3. Územní rozložení registrované nezaměstnanosti v kraji | 28 |
| 3. Charakteristika problémových skupin na krajském trhu práce a problémových regionů kraje z hlediska rozvoje zaměstnanosti | 34 |
| 4. Zaměstnanci ze zahraničí na trhu práce kraje | 42 |
| Působení a rozsah služby EURES v Královéhradeckém kraji..... | 45 |
| 5. Prognóza vývoje trhu práce na rok 2020 | 48 |
| 6. Realizace aktivní politiky zaměstnanosti v roce 2019 | 49 |
| 6.1. Realizace jednotlivých nástrojů APZ v roce 2019 | 49 |
| Veřejně prospěšné práce..... | 50 |
| Společensky účelná pracovní místa zřízená zaměstnavatelem | 51 |
| Pracovní místa pro osoby se zdravotním postižením | 52 |
| Regionální mobilita – příspěvek na dojížděku..... | 52 |
| 6.2. Rekvalifikace | 54 |
| 6.3. Projekty ESF | 59 |
| 6.4. Vyhodnocení cílů APZ stanovených na rok 2019 | 64 |
| 7. Cíle APZ pro rok 2020 | 66 |
| 8. Přílohy | 69 |



1. Zaměstnanost

1.1. Celková situace v zaměstnanosti kraje

Území kraje je tvořeno pěti okresy – Hradec Králové, Jičín, Náchod, Rychnov nad Kněžnou a Trutnov. V Královéhradeckém kraji je 15 správních obvodů obcí s rozšířenou působností a 35 správních obvodů obcí s pověřeným obecním úřadem. **Královéhradecký kraj lze charakterizovat jako zemědělsko-průmyslový s bohatě rozvinutým cestovním ruchem. Průmysl je soustředěn do velkých měst, intenzivní zemědělství do oblastí Polabí.** Největší koncentrací cestovního ruchu v České republice se vyznačují Krkonoše. Národní park Krkonoše zasahuje na území kraje dvěma třetinami své výměry a nacházejí se zde nejcennější lokality parku. V zemědělství převažuje v rostlinné výrobě pěstování obilnin (pšenice, ječmen), řepky a kukuřice, významná je též produkce cukrovky a pěstování ovoce (zejména jablek, rybízu, třešní a višní) a zeleniny (mrkev, cibule, zelí). V živočišné výrobě se z dlouhodobého pohledu omezuje chov prasat, chov skotu spíše stagnuje. V průmyslu převažuje z odvětvového hlediska podle počtu zaměstnanců zpracovatelský průmysl, v jeho rámci pak výroba motorových vozidel, výroba elektrických zařízení, textilní výroba. V České republice kraj nepatří mezi rozhodující průmyslové oblasti.¹

Královéhradecký kraj měl z celé České republiky stále nejvyšší podíl obyvatel ve věku nad 65 let. Průměrný věk 43,1 roků byl rovněž nad republikovým průměrem. To má vliv na strukturu obyvatelstva podle ekonomické aktivity. Nejvýraznějším dlouhodobým trendem je nárůst ekonomické aktivity osob starších 60 let vlivem prodloužení doby odchodu do důchodu.¹

Data o zaměstnanosti v Královéhradeckém kraji zveřejňovaná Českým statistickým úřadem k 31. 12. 2019 nejsou k dispozici, proto byla použita data k 3. čtvrtletí 2019.

¹ Zdroj dat: ČSÚ



Úřad práce České republiky, Krajská pobočka v Hradci Králové

Tabulka 1 Počet obyvatel v okresech Královéhradeckého kraje k 31. 12. 2018

| | Počet obyvatel celkem | Podle věku | | |
|-----------------------------|-----------------------|---------------|----------------|----------------|
| | | 0-14 | 15-64 let | 65 a více let |
| Královéhradecký kraj | 551 021 | 85 577 | 348 778 | 116 666 |
| Hradec Králové | 163 671 | 25 461 | 102 905 | 35 305 |
| Jičín | 79 782 | 12 369 | 50 876 | 16 537 |
| Náchod | 110 240 | 17 044 | 69 612 | 23 584 |
| Rychnov n. Kněžnou | 79 088 | 12 601 | 50 454 | 16 033 |
| Trutnov | 118 240 | 18 102 | 74 931 | 25 207 |

Zdroj dat: ČSÚ

Počet obyvatel v Královéhradeckém kraji k 30. 9. 2019 vzrostl na 551 565 z toho je 272 128 mužů a 279 437 žen.

Počet zaměstnaných se ve sledovaném roce zvýšil oproti minulému roku o 3,4 tis. a za **3. čtvrtletí roku 2019 činil celkem 273,3 tis. zaměstnaných (z toho 123,8 žen)**. Největší počet osob podle odvětví CZ-NACE je zaměstnáno ve zpracovatelském průmyslu (30,9 %). Přestože mezitím došlo k poklesu zaměstnaných o 3,3 tis., i tak zde pracuje jedna třetina všech zaměstnaných v kraji. Jedná se především o automobilový průmysl. Nejvýraznější nárůst byl zaznamenán v oblasti zdravotní a sociální péče (3,6 tis. osob), veřejné správě a povinném sociálním zabezpečení (3,2 tis. osob), naopak nejvýraznější pokles byl zaznamenán v zemědělství, lesnictví a rybářství (4,4 tis. osob), zpracovatelským průmyslu (3,3 tis. osob) a vzdělávání (1,5 tis. osob).

Tabulka 2 Zaměstnaní podle odvětví ekonomické činnosti CZ-NACE v Královéhradeckém kraji za rok 2013, 2014, 2015, 2016, 2017, 3. čtvrtletí 2018, 3. čtvrtletí 2019

| CZ-NACE | | 2013 | 2014 | 2015 | 2016 | 2017 | 3. čtvrtletí 2018 | 3. čtvrtletí 2019 |
|-------------------|---|-------|-------|-------|-------|-------|-------------------|-------------------|
| Zaměstnaní celkem | | 253,2 | 252,4 | 255,9 | 259,1 | 275,4 | 269,9 | 273,3 |
| z toho: | | 0 | 0 | 0 | 0 | 0 | 0 | 0 |
| A | Zemědělství, lesnictví a rybářství | 10,3 | 10,7 | 10,4 | 9,4 | 13,4 | 12,9 | 8,5 |
| B | Těžba a dobývání | 0,7 | 1,4 | - | 0,6 | - | - | - |
| C | Zpracovatelský průmysl | 78,9 | 79 | 82,7 | 87,2 | 84,7 | 87,8 | 84,5 |
| D | Výroba a rozvod elektřiny, plynu, tepla a | 2,5 | 2,6 | 2,1 | 1,9 | 1,4 | 2,0 | 1,9 |



Úřad práce České republiky, Krajská pobočka v Hradci Králové

| | klimatizovaného vzduchu | | | | | | | |
|---|--|------|------|------|------|------|------|-------------|
| E | Zásobování vodou; činnosti související s odpadními vodami, odpady a sanacemi | 2,5 | 2,5 | 4,2 | 3,2 | 3,0 | 2,1 | 3,6 |
| F | Stavebnictví | 18,5 | 17 | 18,3 | 18,7 | 18,0 | 15,1 | 15,1 |
| G | Velkoobchod a maloobchod; opravy a údržba motorových vozidel | 30,8 | 30,3 | 31,8 | 30,8 | 29,5 | 31,1 | 30,3 |
| H | Doprava a skladování | 15 | 13,4 | 12,6 | 12,9 | 13,7 | 12,7 | 13,9 |
| I | Ubytování, stravování a poh. | 9,9 | 6,8 | 7,7 | 8,1 | 7,5 | 7,8 | 10,7 |
| J | Informační a komunikační činnosti | 5,2 | 5,6 | 5,1 | 5,2 | 6,6 | 6,3 | 6,6 |
| K | Peněžnictví a pojišťovnictví | 5,2 | 6,5 | 6,8 | 4,6 | 5,5 | 4,1 | 5,2 |
| L | Činnosti v oblasti nemovitostí | 2,3 | 1,9 | 1,2 | 1,4 | 2,7 | 2,0 | 0,8 |
| M | Profesní, vědecké a technické činnosti | 8,9 | 8,6 | 8,8 | 8,8 | 10,4 | 11,4 | 12,0 |
| N | Administrativní a podpůrné činnosti | 2,9 | 3,8 | 3,7 | 5,6 | 4,9 | 6,3 | 6,8 |
| O | Veřejná správa a obrana; povinné sociální zabezpečení | 16,5 | 18,3 | 18,4 | 17,5 | 18,6 | 15,1 | 18,3 |
| P | Vzdělávání | 14,9 | 15,9 | 15,3 | 15,5 | 20,2 | 19,3 | 17,8 |
| Q | Zdravotní a sociální péče | 19,9 | 19,7 | 19,1 | 18,8 | 21,3 | 21,5 | 25,1 |
| R | Kulturní, zábavní a rekreační činnosti | 3,5 | 4,3 | 3,6 | 4 | 4,4 | 4,5 | 7,1 |
| S | Ostatní činnosti | 2,8 | 2,4 | 2,6 | 2,9 | 5,5 | 5,9 | 5,2 |

„-“ nejsou známy data

Zdroj dat: ČSÚ – Struktura zaměstnaných (osoby s hlavním zaměstnáním) bydlících v kraji podle odvětví hlavní činnosti a podle krajů ve 3. čtvrtletí 2019

V Královéhradeckém kraji z dat za 3. čtvrtletí roku 2019 vyplývá, že z pohledu postavení v zaměstnání je 231 tis. osob vedeno jako zaměstnanci. Fyzických osob s podnikatelským oprávněním je 35,4 tis. Zaměstnavatelů, kteří ke své podnikatelské činnosti potřebují najímání pracovní síly je 5,7 tis. osob. 1,2 tis. osob je pomáhajících rodinných příslušníků. V porovnání s předchozím obdobím se jedná o zvýšení počtu zaměstnanců, naopak u počtu zaměstnavatelů dochází k poklesu. U OSVČ se jedná oproti loňskému roku o zvýšení o 2,1 tis. osob.

Tabulka 3 Vybrané ukazatele zaměstnanosti rok 2018–2019 ve 3. čtvrtletí (v tis. osob)

| Ukazatele zaměstnanosti | 2018 | 2019 |
|---|-------|------|
| Zaměstnanci | 227,4 | 231 |
| Fyzické osoby s podnikatelským oprávněním | 33,3 | 35,4 |
| Zaměstnavatelé najímáni pracovní sílu | 8,3 | 5,7 |
| Pomáhající rodinný příslušníci | 0,9 | 1,2 |

Zdroj dat: ČSÚ

1.2. Zaměstnanost u nejdůležitějších zaměstnavatelů kraje

Významní zaměstnavatelé v Královéhradeckém kraji

Organizace zařazené do této kapitoly byly vybrány dle své velikosti. Velikost velkých zaměstnavatelů v kraji se značně liší. Počet zaměstnanců největšího z nich přesahuje 9 000 osob. Výběr firem je z monitorovacího dotazníkového šetření za rok 2019.

Co se odvětvového zaměření týče, jedná se zejména o firmy navázané na automobilový průmysl, které fungují zejména jako subdodavatelské firmy pro největší firmu v regionu, kterou je Škoda Auto, a.s. Je třeba uvést, že ač některé další organizace spadají do jiných odvětví, i tak jsou často dodavateli automobilového průmyslu, který hraje v kraji dominantní roli. Další skupinu zaměstnavatelů vytváří zdravotnictví, kdy Fakultní nemocnice Hradec Králové je druhým největším zaměstnavatelem v regionu a oblastní nemocnice v Jičíně a Náchodě jsou velkými zaměstnavateli v daných okresech. Tradičním odvětvím je gumárenský průmysl. Dříve tradiční textilní průmysl ustupuje a nyní je zastoupen jen jednou organizací. Významné jsou i orgány veřejné správy.

Úřad práce České republiky, Krajská pobočka v Hradci Králové

Tabulka 4 Nejvýznamnější zaměstnavatelé v Královéhradeckém kraji

| Skupina činností dle CZ-NACE | Název organizace | Sídlo | Popis činností | Hlavní CZ-NACE dle RES** |
|--|---|------------------------|---|--|
| 13 Výroba textilií | JUTA a.s. | Dvůr Králové nad Labem | výroba produktů pro stavebnictví a zemědělství, obalových materiálů a materiálů pro technické účely | 13960 Výroba ostatních technických a průmyslových textilií |
| 17 Výroba papíru a výrobků z papíru | Kimberly – Clark, s.r.o. | Praha | výroba jednorázových hygienických potřeb z papíru | 17220 Výroba domácích potřeb, hygienických a toaletních výrobků z papíru |
| 22 Výroba pryžových a plastových výrobků | Trelleborg Bohemia, a.s. | Hradec Králové | výroba pryžových, pryžotextilních, silikonových výrobků gumárenských směsí | 22190 Výroba ostatních pryžových výrobků |
| | Saar Gummi Czech s.r.o. | Červený Kostelec | výroba plastových a pryžových výrobků, zpracování gumárenských směsí | 22190 Výroba ostatních pryžových výrobků |
| 26 Výroba počítačů, elektronických a optických přístrojů a zařízení | Continental Automotive Czech Republic s.r.o. | Jičín | výroba ostatních dílů a příslušenství pro motorová vozidla | 26510 Výroba měřicích, zkušebních a navigačních přístrojů |
| 27 Výroba elektrických zařízení | Vitesco Technologies Czech Republic s.r.o. | Trutnov | výroba komponentů pro automobilový průmysl | 27120 Výroba elektrických rozvodných a kontrolních zařízení |
| | Tyco Electronics EC Trutnov, s.r.o. | Trutnov | výrobce a dodavatel kabelové techniky | 27120 Výroba elektrických rozvodných a kontrolních zařízení |
| | Siemens, s.r.o. (o.z. Nízkonapěťová spínací technika) | Praha | výroba elektromechanických a elektronických spínacích prvků | 27110 Výroba elektrických motorů, generátorů a transformátorů |
| 29 Výroba motorových vozidel (kromě motocyklů), přívěsů a návěsů | ŠKODA AUTO a.s. | Mladá Boleslav | výroba automobilů | 29100 Výroba motorových vozidel a jejich motorů |
| 32 Ostatní zpracovatelský průmysl | ARROW International CR, a.s. | Hradec Králové | výroba, výzkum a vývoj zdravotnického zařízení a přístrojů | 32500 Výroba lékařských a dentálních nástrojů a potřeb |
| 52 Skladování a vedlejší činnosti v dopravě | Správa železnic, státní organizace | Praha | zajišťování provozování, provozuschopnosti, modernizace a rozvoje železniční dopravní cesty | 52210 Činnosti související s pozemní dopravou |
| 64 Finanční zprostředkování, kromě pojišťovnictví a penzijního financování | Československá obchodní banka, a.s. | Praha | poskytování bankovních služeb | 64190 Ostatní peněžní zprostředkování |



Úřad práce České republiky, Krajská pobočka v Hradci Králové

| | | | | |
|--|---|----------------|---|---|
| 78 Činnosti související se zaměstnáním | ManpowerGroup spol., s.r.o. | Praha | zprostředkování zaměstnání, přidělování zaměstnanců k uživatelům pracovní síly | 78200 Činnosti agentur zprostředkujících práci na přechodnou dobu |
| 84 Veřejná správa a obrana; povinné sociální zabezpečení | Krajské ředitelství policie Královéhradeckého kraje | Hradec Králové | ochrana bezpečnost osob, majetku a veřejného pořádku, předcházení trestné činnosti | 84240 Činnosti v oblasti veřejného pořádku a bezpečnosti |
| | Vězeňská služba České republiky | Praha | zajištění účelu výkonu trestu odnětí svobody | 84230 Činnosti v oblasti spravedlnosti a soudnictví |
| 85 Vzdělávání | Univerzita Karlova | Praha | vysokoškolské vzdělávání a výzkum | 85420 Terciární vzdělávání |
| | Univerzita Hradec Králové | Hradec Králové | vysokoškolské vzdělávání a výzkum | 85420 Terciární vzdělávání |
| 86 Zdravotní péče | Fakultní nemocnice Hradec Králové | Hradec Králové | poskytování zdravotních služeb podle zákona č. 372/2011 Sb., o zdravotních službách | 86100 Ústavní zdravotní péče |
| | Oblastní nemocnice Náchod | Náchod | poskytování zdravotních služeb podle zákona č. 372/2011 Sb., o zdravotních službách | 86100 Ústavní zdravotní péče |
| | Oblastní nemocnice Jičín | Jičín | poskytování zdravotních služeb podle zákona č. 372/2011 Sb., o zdravotních službách | 86100 Ústavní zdravotní péče |

Zdroj dat: www.info.mfcr.cz/, monitorovací dotazníky Úřadu práce ČR

Okres Hradec Králové

Okres Hradec Králové leží ve střední části východních Čech. Rozlohou 892 km² na celkové ploše na 1 km² připadá 183 obyvatel.

Okres Hradec Králové je nejlidnatější okres Královéhradeckého kraje a má dobrou geografickou polohu. V okrese Hradec Králové je nejvíce výrobních společností zaměřeno na automobilový průmysl a instituce zaměřené na vzdělávání od předškolní výchovy až po vysokoškolské (univerzitní kampusy). Oproti loňskému roku stoupl počet volných pracovních míst o 455 a podíl nezaměstnaných byl na konci roku nižší (2,5 %) než je průměr ČR 2,9 %.

Významní zaměstnavatelé okresu: *Fakultní nemocnice Hradec Králové* (poskytování zdravotních služeb podle zákona č. 372/2011 Sb., o zdravotních službách), Fakultní nemocnice Hradec Králové v roce 2019 zahájila výstavbu nového objektu transfuzního oddělení, investice za zhruba 140 mil. Kč. Stavební práce by měly být dokončeny do konce října roku 2020. Nová budova nabídne nejen moderní zázemí pro odběry krve, ale i



Úřad práce České republiky, Krajská pobočka v Hradci Králové

odpovídající zázemí pro zpracování krve a jejích složek. Dále byla Tkáňová ústředna vybavena novou klimatizací pro prostory kryokonzervační části, kde se zpracovávají tkáňe a buňky. Chlazení napojené na stávající vzduchotechniku stálo zhruba milion korun, v další etapě by měla být klimatizací vybavena i laboratoř buněčné terapie. Do provozu se uvedla přístavba Pavilonu profesora Bašteckého, ve kterém je umístěn lineární urychlovač. Celkové náklady na stavbu činily 69 mil. Kč a dalších zhruba 60 mil. Kč stál nový lineární urychlovač, který přinese přesnější a bezpečnější ozařování a také uživatelsky přístupnější ovládání. V roce 2019 ukončilo svou činnost Centrum Tradiční čínské medicíny, které ve Fakultní nemocnici Hradec Králové fungovalo od září 2015. Současná legislativa neumožňuje další působení čínského specialisty. **Krajské ředitelství policie Královéhradeckého kraje** (ochrana bezpečnost osob, majetku a veřejného pořádku, předcházení trestné činnosti). **Univerzita Karlova** (vysokoškolské vzdělávání a výzkum). **ARROW International CR, a.s.** (výroba, výzkum a vývoj zdravotnického zařízení a přístrojů). **Univerzita Hradec Králové** (vysokoškolské vzdělávání a výzkum).

Mezi další významné firmy patří například **Trelleborg Bohemia, a.s.** (výroba pryžových a plastových výrobků, pryžotextilních, silikonových výrobků a gumárenských směsí).

Okres Jičín

Okres Jičín leží v severozápadní části Královéhradeckého kraje a má rozlohu 887 km². Na 1 km² připadá 90 obyvatel.

V roce 2019 byl okres Jičín, stejně jako v roce 2018, významně ovlivněn nízkým podílem nezaměstnanosti a neustále se zlepšující ekonomickou situací na trhu práce. Podíl nezaměstnaných byl ke konci roku pouze 1,8 %, oproti minulému roku setrval na stejných hodnotách. Firmy navyšovaly kapacity, výrobu, více investovaly do rozvoje, výstavby nových budov. Na druhou stranu některé společnosti zanikly (Tucker s.r.o. nebo PENAS Hořice a.s., v jejichž prostorách však vzniká nová firma s podobným předmětem činnosti).

Vzhledem k nedostatku kvalifikovaných pracovníků na tuzemském pracovním trhu pokračoval trend nárůstu nově přijímaných zaměstnanců cizí státní příslušnosti. Při hledání nových pracovníků se firmy začaly více soustřeďovat na evropský trh.

Významní zaměstnavatelé okresu: Continental Automotive Czech Republic s.r.o. (výroba ostatních dílů a příslušenství pro motorová vozidla). V kraji má závody v Jičíně, Trutnově a Adršpachu. V Ostravě má vývojové centrum. Je součástí koncernu Continental



Úřad práce České republiky, Krajská pobočka v Hradci Králové

AG z Německa, který zaměstnává v 60 zemích cca 240 000 zaměstnanců. V roce 2019 se firma rozdělila na dvě organizace Continental Automotive Czech Republic s.r.o. s provozovny v Trutnově, Jičíně, Adršpachu, Mladé Boleslavi a Brandýse nad Labem a na Continental Powertrain Czech Republic s.r.o. s provozovny v Trutnově, Ostravě, Frenštátu pod Radhoštěm. Společnost je největším zaměstnavatelem regionu, a to v oblasti především manuální, ale i odborné. Společnost poskytuje svozy pro zaměstnance z mnoha koutů okresu Jičín, což je výhodné zejména pro regiony, jako je Kopidlno či Vysoké Veselí. **Oblastní nemocnice Jičín a.s.** (poskytování zdravotních služeb podle zákona č. 372/2011 Sb., o zdravotních službách). Společnost se aktivně zapojila do Programu kvalifikovaný zaměstnanec, neboť stále chybí kvalifikovaní zaměstnanci zejména na pozice lékař a fyzioterapeut. V roce 2019 inzerovala organizace celkem 32 volných pracovních míst, všechna na zaměstnanecké karty. V roce 2019 rovněž započala výstavba nemocniční lékárny, která by měla být otevřena v příštím roce. S městy Jičínem a Novou Pakou byl zřízen nadační fond, který financuje vzdělávání, stipendia pro zdravotní sestry a cílem je i prohlubovat spolupráci se zdravotnickými školami. **RONAL CR s.r.o.** (výroba kol z lehkých kovů). Firma spolupracuje s Technickou univerzitou v Liberci (katedrou Tváření kovů a plastů) a se středními školami, především v rovině praxe studentů 3. ročníků. **Seco Industries, s.r.o.** (strojírenská výroba). Společnost je na trhu pod různými vlastníky již od konce 19. století a patří tak k nejdéle působícím firmám v okrese. Patří k zakládající linii strojírenského oboru na Jičínsku. Hlavními obory činnosti jsou slévárna, nástrojárna a výroba zahradní techniky. Největší objem zakázek má slévárenská divize, neboť poskytují služby i jiným odběratelům. Výroba zahradní techniky je nejmladším výrobním odvětvím, zde pracuje i největší zastoupení žen, vzhledem k jemnější a jednodušší práci. **ANTOLIN LIBAN s.r.o.** (výroba ostatních dílů a příslušenství pro automobilový průmysl).

Mezi další významné firmy patří například **Vězeňská služba ČR** (zajištění účelu výkonu trestu odnětí svobody). V Královéhradeckém kraji spravuje 3 věznice, věznicí Valdice – zejména pro odsouzené k delším trestům odnětí svobody, z nichž 70 % tvoří vrazi a téměř všichni mají zkušenosti s drogou, věznicí Odolov pro muže starší 19 let. Vězeňská služba zaměstnává vězně uvnitř svých prostor (u vězňů bez možnosti pohybu), tak i smluvně u podnikatelských subjektů, městských a obecních úřadů. Vězeňské službě chybí zaměstnanci, především se jedná o nedostatek strážných a dozorců. **Lázně Běláhrad a.s.** (poskytování léčebných pobytů, zdravotních a sociálních služeb). **SQS Vlákenná optika a.s.** (výroba optických a fotografických přístrojů a zařízení, výroba elektronických součástek).



Úřad práce České republiky, Krajská pobočka v Hradci Králové

Mileta a.s. (výroba a prodej košilovin, kapesníků, hotelového programu a froté). **C. S. CARGO a.s.** (doprava a poskytování komplexních logistických služeb).

Okres Náchod

Okres Náchod leží na severovýchodě Královéhradeckého kraje na území a s rozlohou 852 km² je nejmenším okresem Královéhradeckého kraje. Na 1km² připadá 130 obyvatel.

V okrese Náchod se v oblasti zaměstnanosti ve sledovaném roce u větších zaměstnavatelů pracovní trh vyvíjel příznivě.

Významní zaměstnavatelé okresu: Continental Automotive Czech Republic s.r.o. (výroba ostatních dílů a příslušenství pro motorová vozidla). **Oblastní nemocnice Náchod** (poskytování zdravotních služeb podle zákona č. 372/2011 Sb., o zdravotních službách). Oblastní nemocnice Náchod zajišťuje zdravotní péči pro spádovou oblast s více než 200 tisíci obyvateli, ve specializovaných oborech až pro 250 tisíc obyvatel. Aktuálně zde probíhá rozsáhlá přestavba nemocnice v celkové hodnotě 1,344 mld. Kč. Základem je výstavba dvou nových nemocničních objektů. S výstavbou se začalo v březnu 2018. Situace na trhu práce ve zdravotnictví je celorepublikově komplikovaná. Akutně chybí lékaři a sestry na odděleních interny, neurologie, biochemie, hematologie; ve většině oddělení také zdravotní sestry. Zaměstnavatel se snaží o získání lékařů zaměstnáním cizinců přes zaměstnanecké karty, kde je proces dosti zdoluhavý. Problém v personálním zajištění způsobuje také systém vzdělávání, kdy sestry nyní musí studovat bakalářský program (existuje i magisterský), absolventi středních zdravotních škol pak mohou pracovat pouze jako zdravotní asistenti. Střední zdravotní personál se tak daří získávat v řádech jednotek zaměstnáním občanů z EU. **Trelleborg Bohemia, a.s.** (výroba pryžových a plastových výrobků, pryžotextilních, silikonových výrobků a gumárenských směsí). **Saar Gummi Czech s.r.o.** (výroba plastových a pryžových výrobků, zpracování gumárenských směsí). Kapacity červenokosteleckého závodu přestávaly stačit, proto v roce 2005 k němu přibyl i druhý závod v nedalekém Velkém Poříčí, který se specializuje na finální operace při výrobě těsnění. V lednu 2014 zahájila zkušební provoz nová mísiřna gumárenských směsí. Je jednou z nejmodernějších na světě, sníží závislost firmy na cenách vstupů a umožní vyvíjet nové druhy směsí. **Kimberly-Clark, s.r.o.** (výroba jednorázových hygienických potřeb z papíru). Společnost je největším zaměstnavatelem na Jaroměřsku. Kromě provozovny v Jaroměři mají i provozovnu v Litovli. V roce 2016 spustili provoz nových výrobních linek, tím došlo k výraznému nárůstu počtu zaměstnanců.



Úřad práce České republiky, Krajská pobočka v Hradci Králové

Mezi další významné firmy patří například **ATAS elektromotory Náchod a.s.** (výroba elektromotorů). Zajištění zakázek je limitováno jako ve většině strojírenských firem nedostatkem kvalifikovaných pracovníků (chybí především elektromontéři s vyhláškou 50/1978 Sb.), což se nedařilo zlepšovat ani spoluprací s agenturami práce. Přínosem je spolupráce s vysokými školami (ČVUT, VUT v Brně). Vzhledem k blízkosti Polska řeší firma nedostatek pracovníků zaměstnáváním Poláků.

Okres Rychnov nad Kněžnou

Okres Rychnov nad Kněžnou se rozkládá na východě Královéhradeckého kraje s rozlohou 982 km². Na 1km² připadá 80 obyvatel z Královéhradeckého kraje.

Tento okres byl ve sledovaném roce okresem s téměř nejnižším podílem nezaměstnaných v rámci ČR. Je to dáno jedním ze závodů společnosti **ŠKODA AUTO a.s.** Kvasiny a jejími dodavateli v regionu.

Významní zaměstnavatelé okresu: ŠKODA AUTO a.s. (výroba automobilů). Firma je jedním z nejvýznamnějších zaměstnavatelů a exportérů v ČR. Sídlo a hlavní výrobní závod je v Mladé Boleslavi, v Královéhradeckém kraji jsou dva výrobní závody v Kvasinách a ve Vrchlabí. Je součástí nadnárodního koncernu Volkswagen Group. V roce 2019 automobilka zahájila sériovou výrobu prvního hybridního vozu Superb iV. Jedná se o částečně elektrický vůz. Firma investovala do změn ve výrobě, upravovala se svařovna i montážní hala. Na některých odděleních převažují roboti nad zaměstnanci, nicméně práci lidem neberou. Automobilka řeší nedostatek vhodných zaměstnanců v regionu i pomocí pracovníků z jiných zemí Evropské unie, zejména z Polska, ale i ze třetích zemí, kteří tvoří významný podíl na celkovém počtu zaměstnaných osob. V roce 2019 nahlásila firma úřadu práce 10 volných míst na pozice automechanik a svářeč. Počet nově nahlášených míst v roce 2019 je výrazně nižší než v roce 2018. Kromě těchto míst firma řeší potřebu pracovní síly spoluprací s agenturami práce, které úřadu práce v obdobných profesích hlásí další řádově desítky volných míst. **ManpowerGroup spol., s.r.o.** (zprostředkování zaměstnání, přidělování zaměstnanců k uživatelům pracovní síly). **Simoldes Plásticos Czech s.r.o.** (výroba plastových a pryžových výrobků pro automobilový průmysl). Firma vznikla „na zelené louce“ v reakci na rozvoj výrobního závodu Škoda Auto a.s. v Kvasinách. Firma byla založena v listopadu 2014, v roce 2015 zahájila zkušební provoz uvedením prvních vstřikovacích lisů do provozu. **Federal-Mogul Friction Products a.s.** (výroba brzdového a spojového obložení pro automobily). **ESAB CZ, s.r.o., člen koncernu** (výroba přídavných svařovacích



Úřad práce České republiky, Krajská pobočka v Hradci Králové

materiálů). Firma je součástí nadnárodní korporace Colfax Corporation se sídlem v USA. Je to přední světový výrobce svařovacích a řezacích zařízení, přídavných svařovacích materiálů. Zaměřuje se i na automatizaci ve svařování a řezací systémy. Závod ve Vamberku vyrábí přídavné svařovací materiály.

Mezi další významné firmy patří například **ASSA ABLOY Czech & Slovakia s.r.o.** (výroba a prodej mechanických, elektromechanických a elektronických zámků, vložek, bezpečnostních dveří). **Saint-Gobain Construction Products CZ a.s.** (výroba izolačních materiálů). **Koenig & Bauer Grafitec s.r.o.** (výroba tiskařských a ofsetových strojů). **Sdružení Neratov, z.s.** (chráněné bydlení pro lidi s mentálním postižením, chráněná pracoviště zaměstnávající lidi s různými formami postižení, pomoc dětem postiženým a opuštěným).

Okres Trutnov

Okres Trutnov se rozprostírá v severní části kraje s **rozlohou** 1 147 km². Je největším okresem v Královéhradeckém kraji. Na 1 km² připadá 104 obyvatel.

V okrese Trutnov se ve sledovaném roce vlivem příznivé ekonomické situace zaměstnanost zvýšila. V tomto okrese převažuje podle počtu zaměstnanců nejvíce průmysl elektrotechnický, automobilový, textilní a kovo-výroba.

Významní zaměstnavatelé okresu: JUTA a.s. (výroba produktů pro stavebnictví a zemědělství, obalových materiálů a materiálů pro technické účely). Firma představuje největšího zaměstnavatele okresu Trutnov. Neméně významný je i počet českých subdodavatelů, které jsou na JUTA a. s. napojeny, tím příznivě ovlivňuje i existenci dalších pracovních míst. Firma má v okrese několik provozoven ve Dvoře Králové nad Labem, dále v Úpici, Bernarticích, Adamově. Kromě toho má v Královéhradeckém kraji provozovnu ještě v Jaroměři. **Vitesco Technologies Czech Republic s.r.o.** (výroba elektrických rozvodných a kontrolních zařízení). **Tyco Electronics EC Trutnov, s.r.o.** (výrobce a dodavatel kabelové techniky). Firma je v Trutnově součástí nadnárodní společnosti a největším světovým výrobcem a dodavatelem kabelové a konektorové techniky. Hlavním zaměřením dvou trutnovských závodů (Trutnov a Poříčí) je výroba komunikačních a síťových relé, speciálních konektorů a odporů, teplem smrštitelných ochranných a identifikačních prvků pro automobilový, letecký, elektrotechnický a zdravotnický průmysl. Společnost nabízí spolupráci se středními školami v Trutnově, Dvoře Králové nad Labem a Hronově. Podporuje žáky 8. a 9. tříd základních škol při jejich volbě povolání technického zaměření ve spolupráci se



Úřad práce České republiky, Krajská pobočka v Hradci Králové

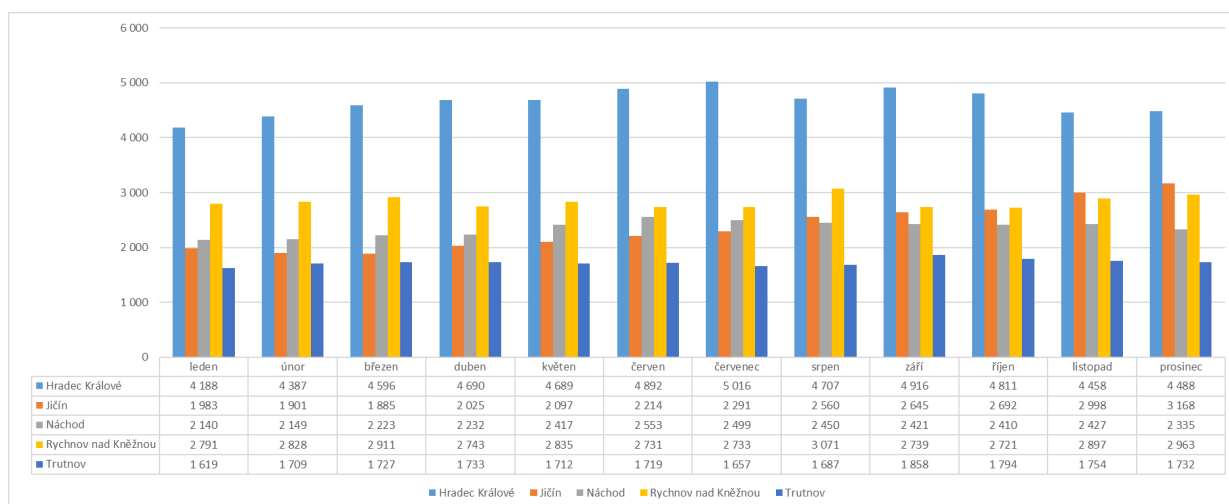
středními školami. **Siemens, s.r.o. (o.z. Nízkonapěťová spínací technika)** (výroba elektromechanických a elektronických spínacích prvků). Společnost Siemens, s.r.o. má dva provozy na okrese Trutnov. V roce 2018 vznikla v nových prostorách řídicí komunikační centrální jednotka s robotickým pracovištěm (celková investice 500 mil. Kč). Pro tento rok 2020 plánují další rozvoj v digitalizaci a automatizaci výroby. Spolupracují také s učilišti a středními školami. Zaměřují se na výzkum a vývoj s elektrotechnickými fakultami. **ŠKODA AUTO a.s.** (výroba automobilů).

Mezi další významné firmy patří například **Oblastní nemocnice Trutnov a.s.** (poskytování zdravotních služeb podle zákona č. 372/2011 Sb., o zdravotních službách). V roce 2019 nahlásila organizace úřadu práce 35 volných pracovních míst, z toho většinu v odborných zdravotnických profesích – lékaři, praktická zdravotní sestra, ošetřovatel/ka, sanitář/ka. Místa se opakovaně dlouhodobě nedaří zaměstnavateli obsadit, proto volí cestu zaměstnaneckých karet pro Ukrajince. **ARGO-HYTOS s.r.o.** (výroba a prodej hydraulických prvků). **AKWEL RUDNIK CZECH REPUBLIC a.s.** (výroba ostatních pryžových výrobků). **Pekárny a cukrárny Náchod, a.s.** (výroba pekařských a cukrářských výrobků, kromě trvanlivých). **GRUND a.s.** (výroba koupelnových předložek). **Kablo Vrchlabí s.r.o.** (výroba kabelů pro automobilový průmysl). **BAK stavební společnost, a.s.** (výstavba bytových a nebytových budov). **BEAS, a.s.** (výroba pekařských a cukrářských výrobků, kromě trvanlivých). **TECHTEX s.r.o.** (výstavba ostatních staveb). **KASPER KOVO s.r.o.** (výroba a obchod tlakových nádob). **Státní léčebné Lázně s.p.**

1.3. Stručná charakteristika stavu a vývoje poptávky zaměstnavatelů po pracovní síle (volná pracovní místa)

V Královéhradeckém kraji k 31. 12. 2019 bylo nahlášeno 14 686 volných pracovních míst (dále jen „VPM“), což je nárůst 14,3 % oproti loňskému roku 2018. Nejméně volných pracovních míst bylo nahlášeno v měsíci lednu 12 721, naopak v prosinci bylo dosaženo historického maxima.

Graf 1 Vývoj počtu volných pracovních míst v roce 2019

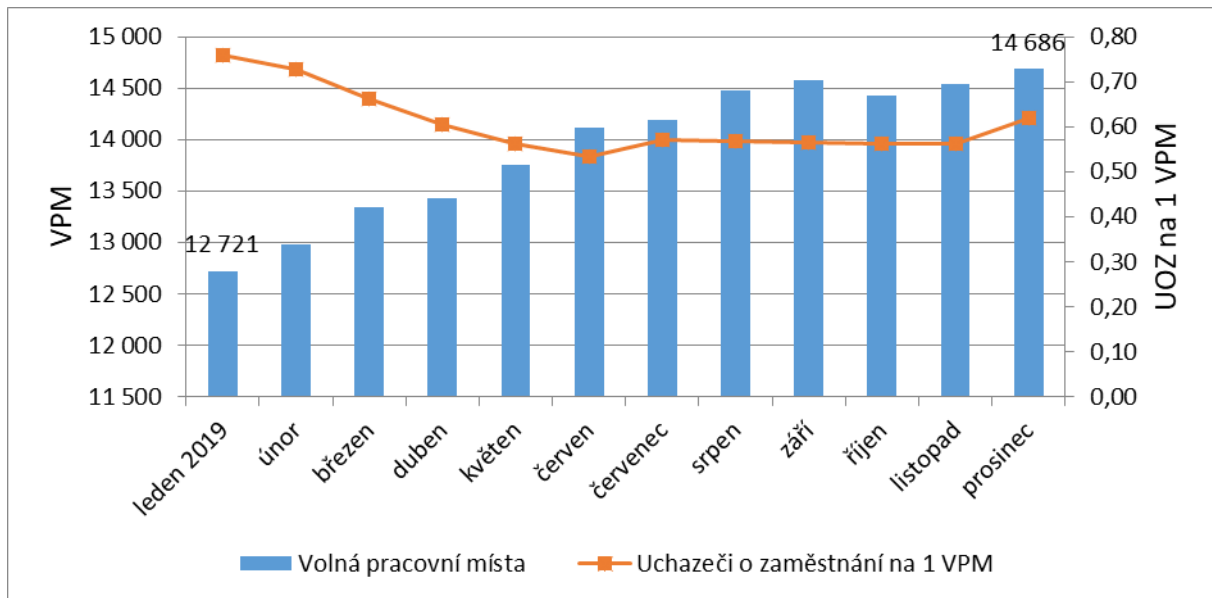


Zdroj dat: statistika ÚP ČR, vlastní výpočty

Trend nárůstu a poklesu hlášení volných pracovních míst v období celého roku zůstal v porovnání s rokem 2018 stejný. V posledních třech letech se vytrácí sezónní trend a počty nahlášených volných pracovních míst rostou i v zimním období. V roce 2019 je průměrný měsíční počet VPM 13 935, meziročně tak došlo k nárůstu o 1 956 VPM. Ukazatel „počet uchazečů na 1 volné pracovní místo“ dosáhl v červnu 2019 rekordního minima na 0,5 uchazeče/1 VPM, průměrná hodnota byla 0,6 uchazeče/1 VPM.

Úřad práce České republiky, Krajská pobočka v Hradci Králové

Graf 2 Volná pracovní místa a uchazeči o zaměstnání na 1 VPM – Královéhradecký kraj v roce 2019

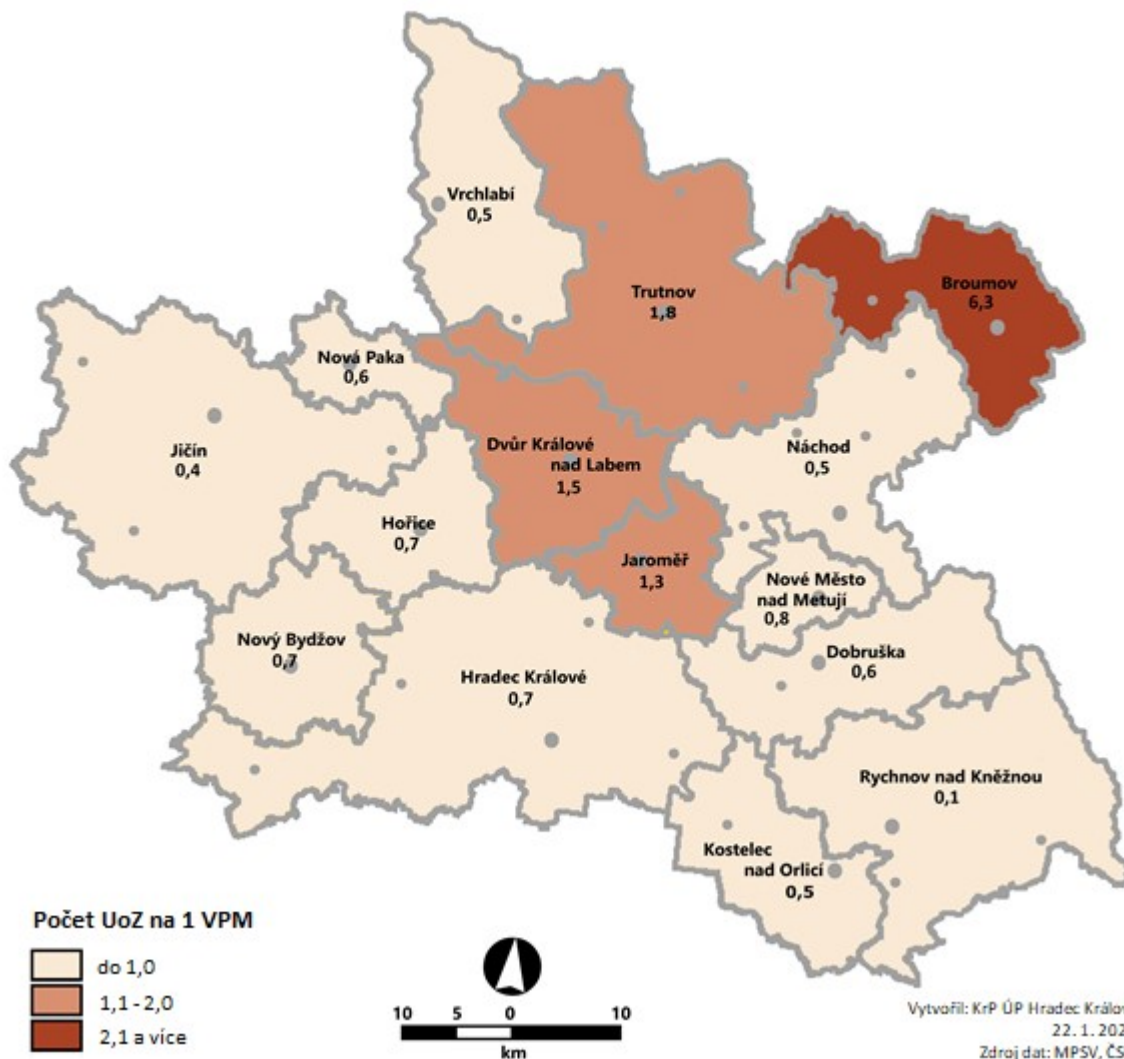


Zdroj dat: statistika ÚP ČR, vlastní výpočty

V rámci Královéhradeckého kraje jsou však okresy, kde je počet nahlášených volných pracovních míst vyšší, než počet evidovaných uchazečů o zaměstnání. K 31. 12. 2019 se jedná o okresy Rychnov nad Kněžnou (0,2 uchazeče), Jičín (0,3 uchazeče) a Hradec Králové (0,7 uchazeče). V okresech Rychnov nad Kněžnou a Jičín je to důsledkem působnosti zaměstnávání automobilek (Kvasiny a Mladá Boleslav). V Hradci Králové se jedná především o řemeslnické a opravářské práce (dělníci v oblasti výstavby budov, obsluha strojů, svářeči, zedníci, seřizovači a obsluha obráběcích strojů, řidiči nákladních automobilů, ostatní pracovníci ve výrobě, ...). Naopak nejhorší situace je např. v Broumově (6,3 UoZ na 1 VPM), Jaroměři (1,3 uchazeče).

Kartogram 1 Počet uchazečů o zaměstnání na 1 volné pracovní místo V Královéhradeckém kraji k 31. 12. 2019

POČET UCHAZEČŮ NA 1 VPM
v členění dle obcí s rozšířenou působností k 31. 12. 2019 (v %)



V souvislosti se zvyšováním počtu volných pracovních míst (VPM) byl v Královéhradeckém kraji zaznamenán nárůst hlášení VPM se souhlasem zaměstnat cizince a se zařazením VPM do centrální evidence volných pracovních míst obsaditelných držiteli zaměstnanecké karty. Z celkového počtu VPM k 31. 12. 2019 se jedná o 81 % VPM se souhlasem zaměstnat cizince. V meziročním srovnání došlo k navýšení o 24 p. b., tj. o 62 %.



Úřad práce České republiky, Krajská pobočka v Hradci Králové

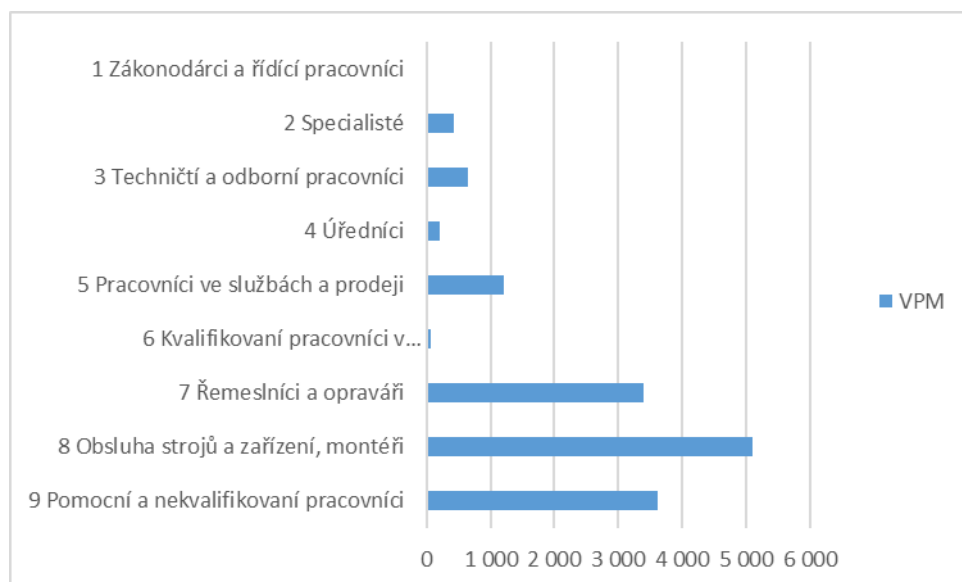
Tabulka 5 Celkový počet VPM se souhlasem zaměstnat cizince v okresech k 31. 12. 2019

| Okresy | Stav k 31. 12. 2018 | | | Stav k 31. 12. 2019 | | |
|-----------------------------|---------------------|------------------------------------|-------------|---------------------|------------------------------------|-------------|
| | Celkem VPM | VPM se souhlasem zaměstnat cizince | Podíl | Celkem VPM | VPM se souhlasem zaměstnat cizince | Podíl |
| Hradec Králové | 4 033 | 2 757 | 68 % | 4 488 | 3 904 | 87 % |
| Jičín | 2 237 | 1 070 | 48 % | 3 168 | 2 804 | 89 % |
| Náchod | 2 123 | 988 | 47 % | 2 335 | 1 425 | 61 % |
| Rychnov nad Kněžnou | 2 655 | 1 616 | 61 % | 2 963 | 2 555 | 86 % |
| Trutnov | 1 800 | 906 | 50 % | 1 732 | 1 211 | 70 % |
| Královéhradecký kraj | 12 848 | 7 337 | 57 % | 14 686 | 11 899 | 81 % |

Zdroj dat: statistiky ÚP ČR; vlastní výpočty

Struktura volných pracovních míst

Členění volných pracovních míst na jednotlivé třídy CZ-ISCO včetně jejich procentuálního zastoupení uvádí níže přiložená tabulka. Z tabulky vyplývá, že téměř 35 % těchto míst spadá do 8. třídy zaměstnání dle CZ-ISCO (obsluha strojů a zařízení, montéři), což souvisí s velkým rozvojem průmyslu v regionu, a to především ve vazbě na automobilový průmysl. Necelých 25 % tvoří volná místa v 9. třídě a 23 % v 7. třídě. Jedná se zejména o montážní dělníky výrobců (např. gumaři, lisaři, operátoři výroby, obsluha strojů a zařízení atd.), řidiči nákladních automobilů a tahačů, obsluhu strojů a zařízení, skladníci, obsluhu manipulačních vozíků, zedníci, švadleny, šičky, atd. Tato volná místa odráží nejvýznamnější odvětví průmyslu v regionu. Početně významnou skupinu volných míst tvoří kovodělníci a strojírenští pracovníci, tj. zejména svářeči, obsluha číslicově řízených strojů. Z oblasti osobních služeb a prodeje se dlouhodobě mezi volnými místy objevují kuchaři, pomocní kuchaři, servírky, číšníci, maséři. Z nekvalifikovaných profesí jsou uchazečům o zaměstnání nabízeny zejména pozice nekvalifikovaných dělníků ve stavební výrobě, pomocných pracovníků ve výrobě, uklízeči.

Graf 3 Struktura volných pracovních míst dle CZ-ISCO k 31. 12. 2019


Zdroj dat: statistika ÚP ČR

Meziročně výrazně vzrostl počet volných míst v 9. třídě o 48 % (pomocní pracovníci ve výrobě, pomocní pracovníci ve stavebnictví, uklízeči), kde není potřeba kvalifikovaná pracovní síla, nicméně je zde požadována fyzická zdatnost, spolehlivost, pracovitost, nízká neschopnost práce, směnnost. Naopak v 1. a 4. třídě došlo k poklesu počtu nahlášených míst.

Tabulka 6 Struktura volných pracovních míst dle CZ-ISCO k 31. 12. 2018 a k 31. 12. 2019

| CZ-ISCO | Stav k 31. 12. 2018 | | Stav k 31. 12. 2019 | |
|--|---------------------|--------------|---------------------|--------------|
| | VPM | Podíl | VPM | Podíl |
| 0 Zaměstnanci v ozbrojených silách | 0 | 0 % | 0 | 0 % |
| 1 Zákonodárci a řídící pracovníci | 34 | 0,26 % | 24 | 0,16 % |
| 2 Specialisté | 340 | 2,64 % | 428 | 2,91 % |
| 3 Techničtí a odborní pracovníci | 632 | 4,91 % | 644 | 4,39 % |
| 4 Úředníci | 217 | 1,68 % | 210 | 1,43 % |
| 5 Pracovníci ve službách a prodeji | 1 166 | 9,07 % | 1 211 | 8,25 % |
| 6 Kvalifikovaní pracovníci v zemědělství, lesnictví a rybářství | 55 | 0,42 % | 66 | 0,44 % |
| 7 Řemeslníci a opraváři | 3 241 | 25,22 % | 3 395 | 23,11 % |
| 8 Obsluha strojů a zařízení, montéři | 4 723 | 36,76 % | 5 090 | 34,66 % |
| 9 Pomocní a nekvalifikovaní pracovníci | 2 440 | 18,99 % | 3 618 | 24,63 % |
| Celkem | 12 848 | 100 % | 14 686 | 100 % |

Zdroj dat: statistiky ÚP ČR; vlastní výpočty



Úřad práce České republiky, Krajská pobočka v Hradci Králové

Úřad práce registruje oproti loňskému roku nárůst o 29 % volných pracovních míst s požadavkem na základní vzdělání. Má to dva základní důvody. Prvním je obecný nárůst počtu volných míst, kde bylo i v minulosti požadováno pouze základní vzdělání (např. nekvalifikovaní dělníci/ice ve stavební výrobě, pomocní pracovníci/ice ve výrobě, uklízeči/ky), druhým důvodem je změna v chování zaměstnavatelů reagující na dlouhodobý nedostatek určitých profesí, kdy v minulosti zaměstnavatelé vyžadovali vyšší vzdělání (vyučení) a nyní se již spokojí i s uchazeči se základním vzděláním s tím, že jsou připraveni si nové pracovníky/ice zaučit přímo na pracovišti (např. pozice pro uchazeče s vyučením – svářeči/ky, zedníci/ice, dělníci/ice textilní výroby, obsluha číslicově řízených strojů, skladníci/ice). Dále se zvýšil počet volných míst s požadavkem na vysokoškolské vzdělání o 33 %. Nejvíce se poptává lékařů, a učitelů.

Největší relativní pokles, co se podílu na celkovém počtu hlášených volných míst týče, zaznamenala skupina volných míst s požadavkem na střední vzdělání s vyučením, kdy podíl klesl o 6 p. b. na 20 %. Jedná se o početně různorodé profese odborného charakteru, zejména s technickým zaměřením, které jsou na trhu práce nedostatkové již více let. Řada zaměstnavatelů proto spolupracuje s odbornými školami a učilišti.

Tabulka 7 Struktura volných pracovních míst podle stupňů vzdělání

| Stupeň vzdělání | Stav k 31. 12. 2018 | | | Stav k 31. 12. 2019 | | |
|--|---------------------|--------------|------------|---------------------|--------------|------------|
| | Celkem VPM | Celkem UoZ | UoZ/1 VPM | Celkem VPM | Celkem UoZ | UoZ/1 VPM |
| Bez vzdělání a neúplné základní vzdělání | 439 | 419 | 0,9 | 228 | 226 | 1 |
| Základní vzdělání | 7 970 | 2 331 | 0,3 | 10 307 | 2 575 | 0,2 |
| Střední vzdělání s vyučením | 3 320 | 3 463 | 1 | 2 970 | 3 538 | 1,2 |
| Střední vzdělání s maturitou | 893 | 2 120 | 2,4 | 880 | 2 102 | 2,4 |
| Vysokoškolské vzdělání | 226 | 635 | 2,8 | 301 | 635 | 2,1 |
| Celkem | 12 848 | 8 968 | 0,7 | 14 686 | 9 076 | 0,6 |

Zdroj dat: statistiky ÚP ČR; vlastní výpočty

Ačkoliv zájem o nové pracovníky roste, u míst vhodných pro osoby se zdravotním postižením (OZP) je tomu naopak. Meziročně se počet míst vhodných pro OZP snížil o 26 %. K 31. 12. 2019 tak na 1 volné pracovní místo připadalo 3,2 OZP.



Úřad práce České republiky, Krajská pobočka v Hradci Králové

U volných míst vhodných pro absolventy a mladistvé došlo oproti předchozímu roku k nárůstu o 2,5 %. K 31. 12. 2019 připadalo tak na 1 volné pracovní místo 0,1 uchazečů této kategorie. Poptávka výrazně převyšovala jejich počet v evidenci, což může vyplývat z toho, že zaměstnavatelé ve většině případů uváděli absolventy a mladistvé pouze jako jednu z možností při obsazení pozic.

2. Nezaměstnanost

2.1. Vývoj nezaměstnanosti v kraji v roce 2019

Situace na trhu práce se během roku 2019 vyvíjela velmi příznivě, což pozitivně ovlivnilo trh práce v kraji. Ve sledovaném roce bylo nahlášeno maximum volných pracovních míst (prosinci 14 686) a zaevidováno minimum uchazečů o zaměstnání (červen 7 518). K 31. 12. 2019 bylo evidováno celkem 9 076 uchazečů o zaměstnání. Meziročně došlo k mírnému zvýšení o 1,2 %, tj. o 108 osob. V uvedeném roce se počet uchazečů snižoval od února do června. V červnu bylo evidováno 7 518 uchazečů, což je nejméně od 2. pol. 90. let. V červenci došlo ke zvýšení počtu uchazečů o 7,9 %, tj. o 591 osob, kdy tato situace na trhu práce odpovídala dlouhodobému vývoji, tak ročnímu období. Jednalo se o každoroční příchod zaměstnanců ze školství a projevila se i mírně snížená aktivita firem v letním období, kdy nepřijímaly tolik nových pracovníků jako v jiných měsících, jelikož byly celopodnikové dovolené. V říjnu počet uchazečů o zaměstnání opět klesl na 8 100, přetrvával zájem zaměstnavatelů o nové zaměstnance v technických oborech na dělnických, ale i vyšších pozicích a nadále pokračovaly sezónní práce vzhledem k příznivému počasí. V listopadu byl zaznamenán opětovný vzestup, který trval do konce roku.

Tabulka 8 Ukazatele nezaměstnanosti v základních kategoriích

| ukazatel (celkový počet) | | stav k | | |
|--|-----------------------------------|---------------|---------------|---------------|
| | | prosinec 2018 | listopad 2019 | prosinec 2019 |
| evidovaní uchazeči o zaměstnání | | 8 968 | 8 171 | 9 076 |
| z toho | ženy | 4 560 | 4 232 | 4 397 |
| | absolventi a mladiství | 497 | 508 | 510 |
| | uchazeči se zdravotním postižením | 1 770 | 1 552 | 1 584 |
| uchazeči s nárokem na Pvn | | 3 755 | 3 386 | 3 949 |
| podíl nezaměstnaných osob v % | | 2,3 | 2,1 | 2,4 |
| volná pracovní místa | | 12 848 | 14 534 | 14 686 |
| počet uchazečů na 1 volné pracovní místo | | 0,7 | 0,6 | 0,6 |

Zdroj dat: statistika ÚP ČR

Úřad práce České republiky, Krajská pobočka v Hradci Králové

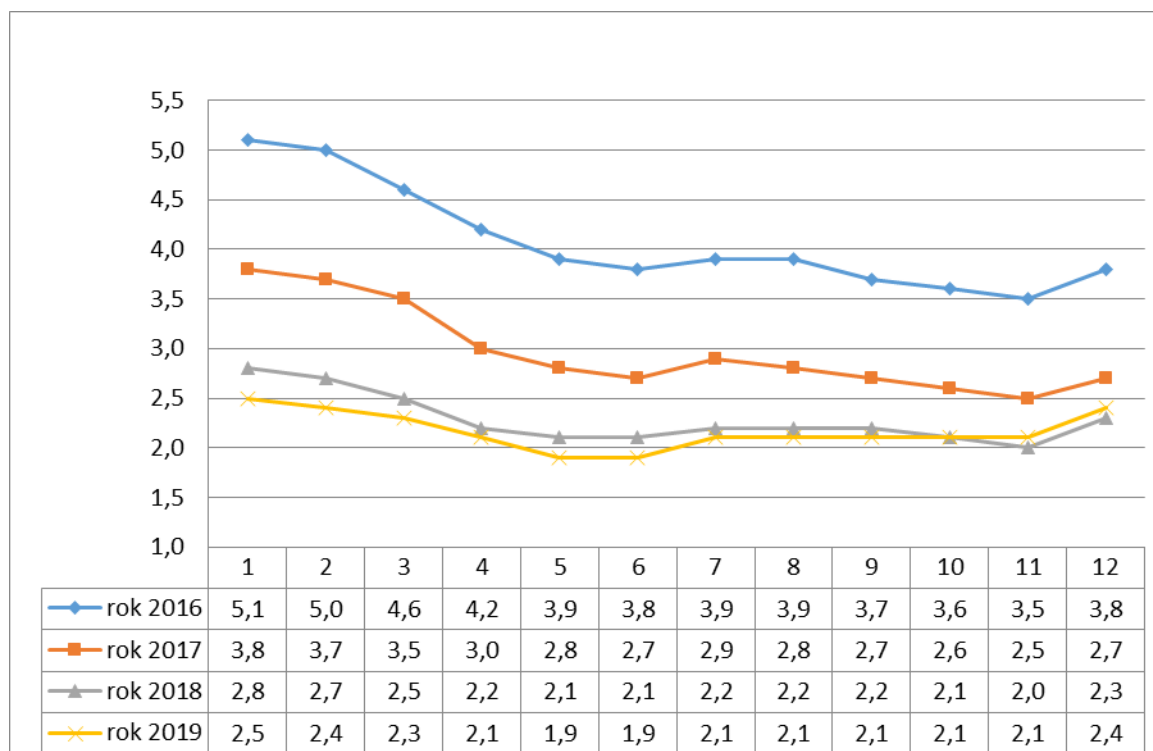
Tabulka 9 Nezaměstnanost v okresech k 31. 12. 2019

| okres | počet nezaměstnaných | | volná pracovní místa | počet uchazečů na 1 VPM | podíl nezaměstnaných osob v % |
|----------------------|----------------------|-------------|----------------------|-------------------------|-------------------------------|
| | celkem | z toho ženy | | | |
| Hradec Králové | 2 947 | 1 457 | 4 488 | 0,7 | 2,5 |
| Jičín | 1 025 | 502 | 3 168 | 0,3 | 1,8 |
| Náchod | 2 358 | 1 039 | 2 335 | 1,0 | 3,2 |
| Rychnov nad Kněžnou | 727 | 406 | 2 963 | 0,2 | 1,3 |
| Trutnov | 2 019 | 993 | 1 732 | 1,2 | 2,5 |
| Královéhradecký kraj | 9 076 | 4 397 | 14 686 | 0,6 | 2,4 |
| Česká republika | 215 532 | 108 718 | 340 957 | 0,6 | 2,9 |

Zdroj dat: statistika ÚP ČR

Vliv na pozitivním vývoji podílu nezaměstnaných osob (dále jen „PNO“) v roce 2019 měla příznivá ekonomická situace v rámci celé ČR. Podíl nezaměstnaných v roce 2019 byl průměrně o 0,1 p. b. nižší než v minulém roce 2018. Nejnižší PNO byl zaznamenán v květnu a červnu (1,9 %) a naopak nejvyšší tradičně v lednu 2,5 %, tj. 9 654 uchazečů (meziroční pokles 11 %, tj. 1 196 uchazečů).

Graf 4 Vývoj podílu nezaměstnaných v Královéhradeckém kraji v letech 2016 - 2019



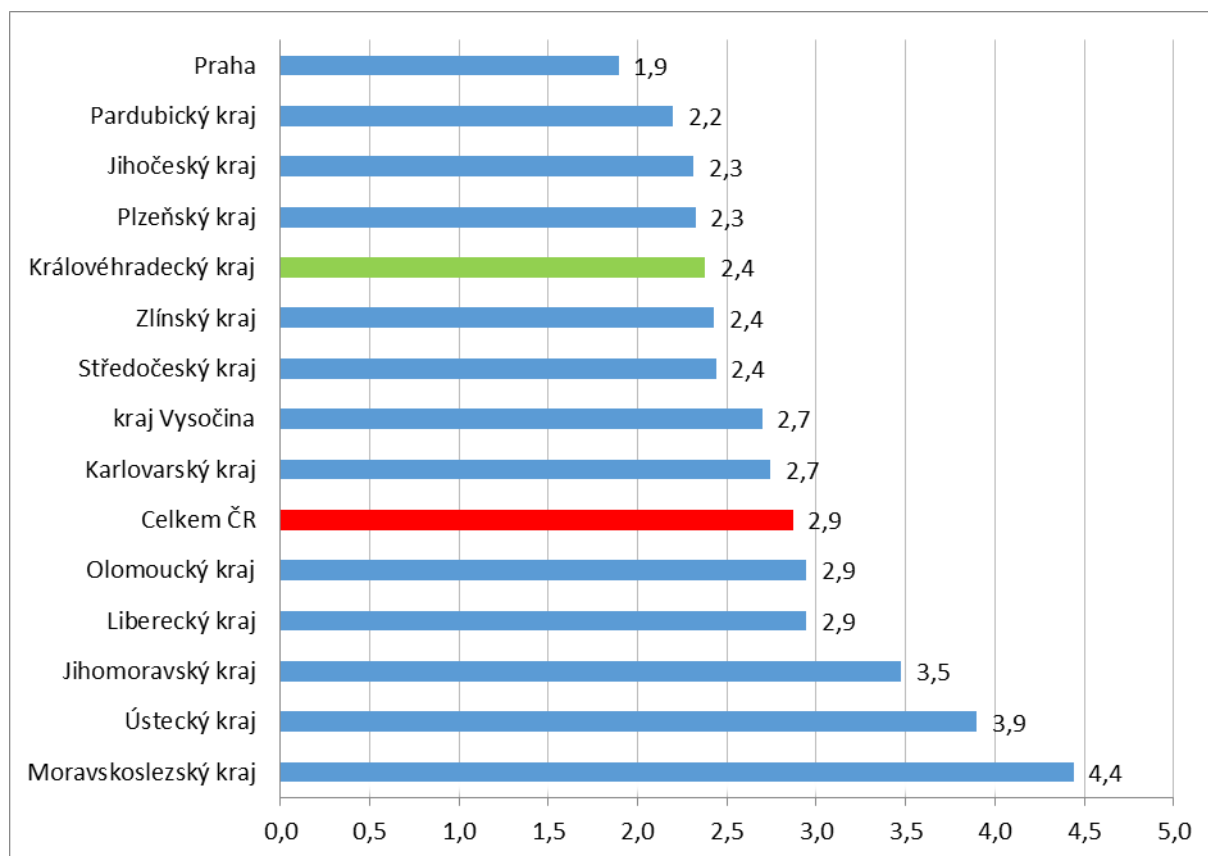
Zdroj dat: statistika ÚP ČR

Úřad práce České republiky, Krajská pobočka v Hradci Králové

V letech 2016–2019 podíl nezaměstnaných opisuje obdobnou křivku se vzrůstající tendencí.

Podíl nezaměstnaných osob se dlouhodobě drží pod republikovým průměrem a v posledním sledovaném roce i na historicky nejnižších hodnotách. K 31. 12. 2019 vzrostl meziročně podíl nezaměstnaných na 2,4 %, tj. 0,1 p. b., i tak byl nižší o 0,5 p. b. než průměr v ČR a mezi kraji byl 5. nejnižší (po Hl. městě Praha, Pardubickém, Jihočeském a Plzeňském kraji). V kraji byl nejnižší PNO v okrese Rychnov nad Kněžnou (1,3 %) a v rámci celé ČR měl okres druhou nejnižší hodnotu (po Praze – východ 1,1 %).

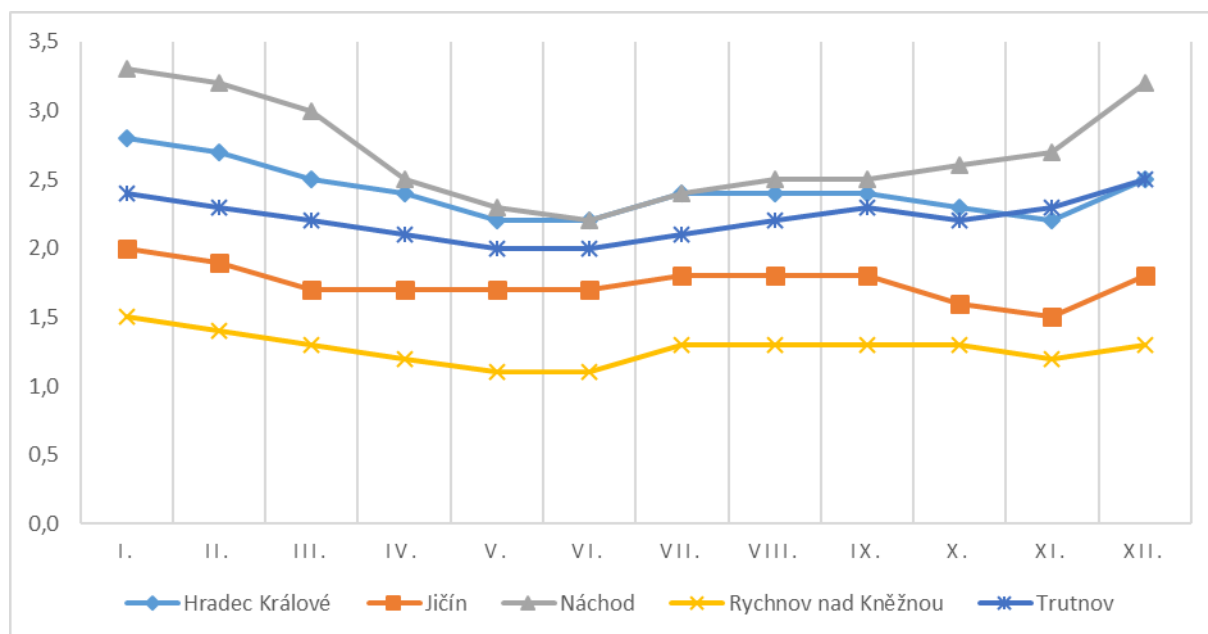
Graf 5 Podíl nezaměstnaných osob v jednotlivých krajích ČR k 31. 12. 2019 v %



Zdroj dat: statistika ÚP ČR

Čtyři okresy vykázaly podíl nezaměstnaných nižší než republikový průměr. Nejnižší byl v okresech Rychnov nad Kněžnou (1,3 %), Jičín (1,8 %), Trutnov (2,5 %) a Hradec Králové (2,5 %). Nejvyšší podíl nezaměstnaných byl zaznamenán v okrese Náchod (3,2 %).

Graf 6 Podíl nezaměstnaných osob v Královéhradeckém kraji v roce 2019



Zdroj dat: statistika ÚP ČR

Faktory příznivě ovlivňující nezaměstnanost v Královéhradeckém kraji:

- bohatě rozvinutý cestovní ruch a příznivý dopravní transfer (meziročně návštěvnost v regionu stoupla o cca 38 tis. osob; nejvíce je rezidentů 77 %, zahraniční hosti jsou převážně z Německa 39 %, Polska 23 %, Slovenska 9 %)²
- sídlo významného zaměstnavatele v kraji ŠKODA AUTO a.s. a jejich subdodavatelů
- zaměření výroby v regionu na automotive
- růst stavebnictví
- rozvinutý zdravotní systém
- rozvinutá síť školských zařízení
- kvalitní životní prostředí
- sezónní zaměstnávání v zemědělství, stavebnictví a službách
- aktivní politika zaměstnanosti úřadů práce, realizace projektů financovaných ze strukturálních a národních zdrojů

² Zdroj dat: ČSÚ

2.2. Hlavní příčiny nezaměstnanosti v kraji

Faktory nepříznivě ovlivňující nezaměstnanost v Královéhradeckém kraji:

- v okrajových částech kraje obtížná dopravní dostupnost
- disproporce mezi nabídkou a poptávkou na trhu práce, tj. velký zájem o technické obory a evidovaní uchazeči jsou jiného zaměření (absence technické vysoké školy v regionu)
- nízká finanční gramotnost uchazečů o zaměstnání, velké množství exekucí, uchazeči odmítají zaměstnání na hlavní pracovní poměr, aby se vyhnuli placení těchto závazků
- nízká poptávka po pracovní síle na zkrácenou nebo flexibilní pracovní dobu (např. usnadnění pro osoby vracející se na trh práce po mateřské nebo rodičovské dovolené)
- odlišná úroveň výuky ve vzdělávacích zařízeních (malý důraz kladen na praktické dovednosti)
- studijní obory škol, které nemají uplatnění na pracovním trhu
- demografický vývoj (stárnutí populace)

Jednou z podpor zaměstnanosti je cílený matching úřadu práce. Ten spočívá ve spolupráci se zaměstnavatelem na vydefinování pracovního místa a dosazení vhodného uchazeče/ky. K tomu jsou využívány dvě formy aktivit – výběrové řízení nebo předvýběrové řízení.

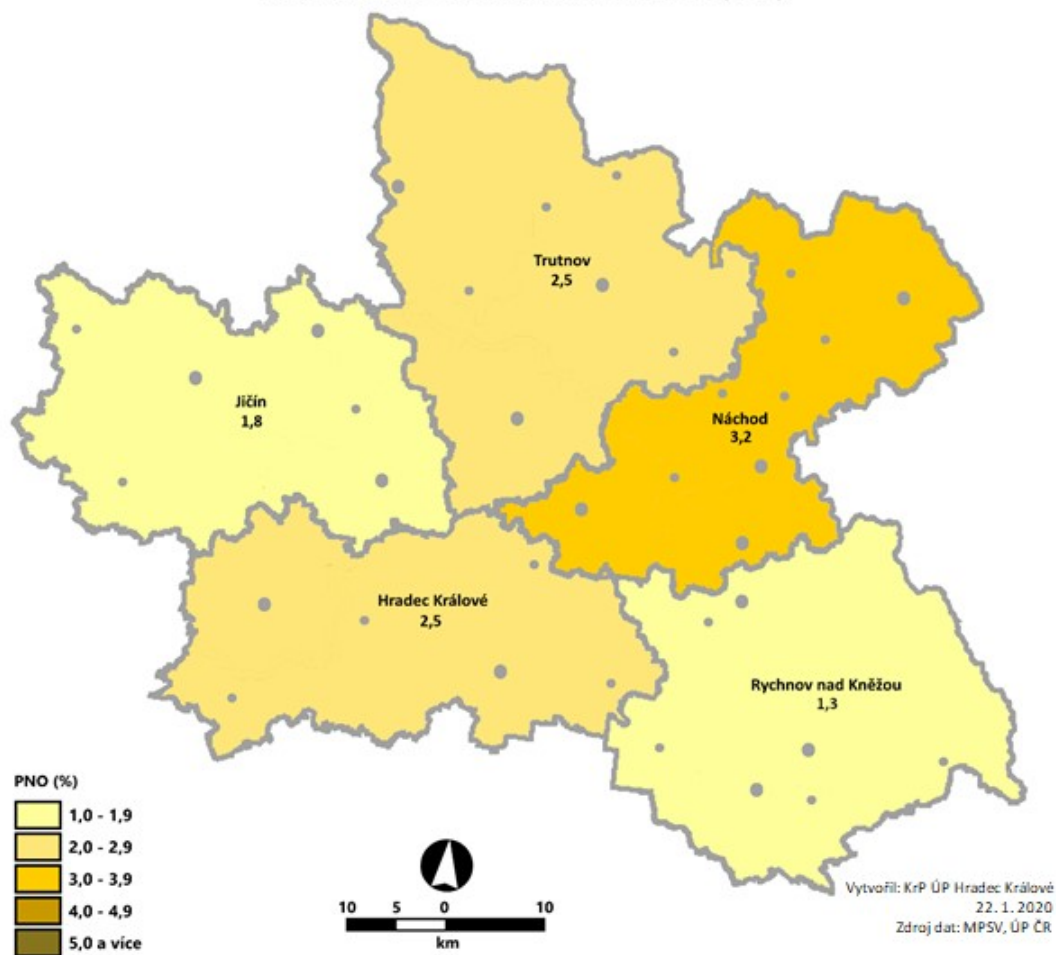
Výběrové řízení se koná v prostorách ÚP nebo u zaměstnavatele. Spočívá ve specifikování pracovního místa zaměstnavatelem a ve spolupráci s oddělením zprostředkování, které doporučí uchazeče. Tento způsob výběru je vhodný zejména na pracovní pozice s požadavkem na nižší vzdělání a nepožadující odbornost.

Předvýběrová řízení probíhají formou kontaktu se zaměstnavatelem, který vyspecifikuje pracovní pozici a na základě této specifikace dochází k výběru uchazečů z databáze. Tento způsob výběru je vhodný především na pozice s vyšším vzděláním nebo pozice se specifickým požadavkem.

Burzy a miniburzy práce, kdy cílem je představení zaměstnavatelů na trhu práce daného regionu široké veřejnosti, navázání spolupráce mezi zaměstnavateli, školami a ostatními subjekty. Zaměstnanci oddělení trhu práce v součinnosti s oddělením zaměstnanosti plánují zaměření a rozsah burzy práce na základě specifik a potřeb daného regionu. K aktivní účasti

Úřad práce České republiky, Krajská pobočka v Hradci Králové

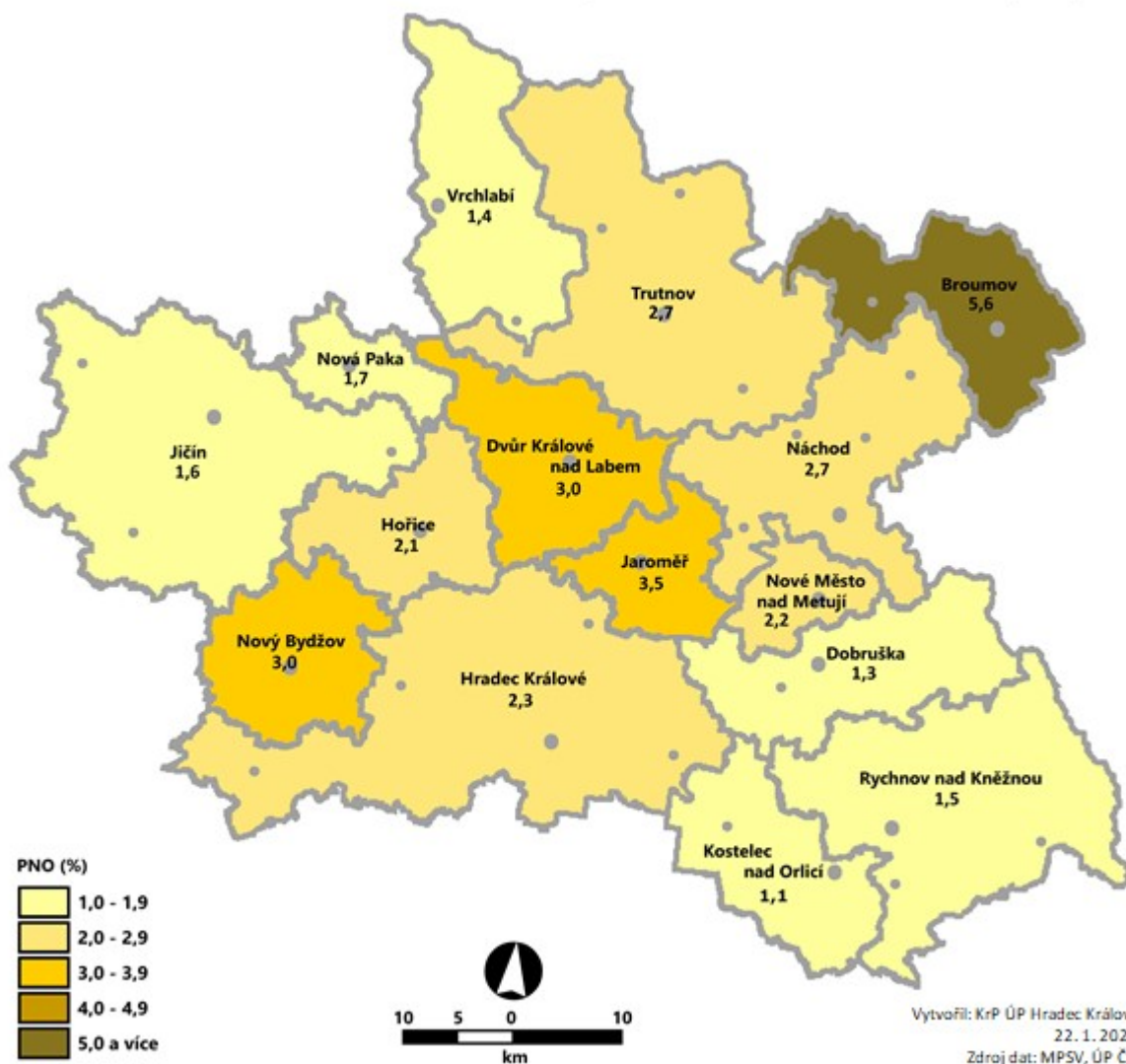
na burze práce jsou zváni vhodní zaměstnavatelé. Na základě předpokládaného počtu účastníků burzy práce jsou vybrány vhodné prostory pro konání burzy práce.

Kartogram 2 Podíl nezaměstnaných osob v Královéhradeckém kraji v členění dle okresů k 31. 12. 2019**PODÍL NEZAMĚSTNANANÝCH OSOB V KRÁLOVÉHRADECKÉM KRAJI
v členění dle okresů k 31. 12. 2019 (v %)**

2.3. Územní rozložení registrované nezaměstnanosti v kraji

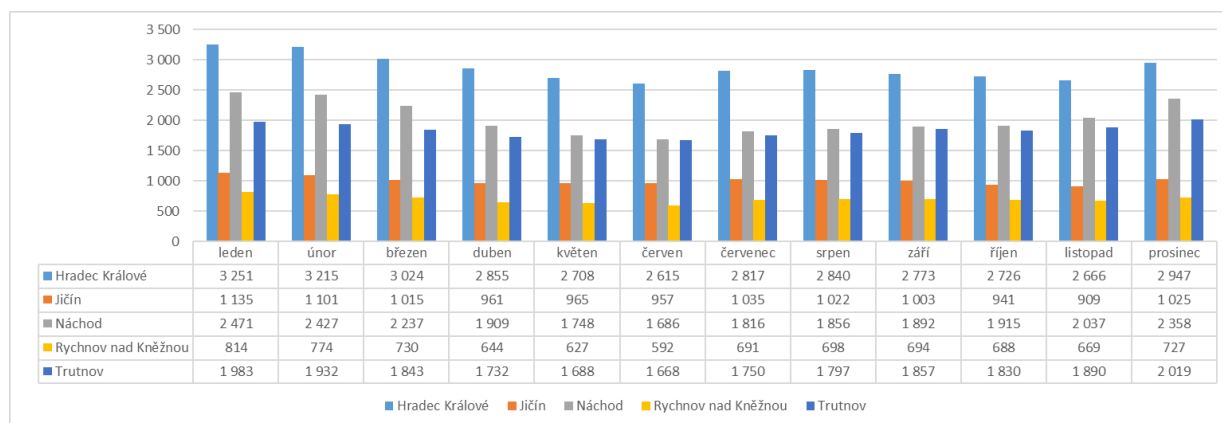
Kartogram 3 Podíl nezaměstnaných osob v Královéhradeckém kraji v členění dle obcí s rozšířenou působností k 31. 12. 2019

PODÍL NEZAMĚŠTNANÝCH OSOB V KRÁLOVÉHRADECKÉM KRAJI v členění dle obcí s rozšířenou působností k 31. 12. 2019 (v %)



Královéhradecký kraj z pohledu nezaměstnanosti je relativně homogenní, nicméně mezi okresy určité rozdíly existují (např. počty zaměstnavatelů a jejich velikosti, rozložení dle CZ-NACE, geografická poloha, dopravní obslužnost, větší koncentrace osob sociálně vyloučených s nízkou úrovní vzdělání a pracovních návyků).

Úřad práce České republiky, Krajská pobočka v Hradci Králové

Graf 7 Vývoj počtu evidovaných uchazečů o zaměstnání v jednotlivých okresech Královéhradeckého kraje v roce 2019


Zdroj dat: statistika ÚP ČR

Okres Hradec Králové

Jedná se o okres s největším počtem obyvatel na km². S ohledem na koncentraci terciálního sektoru jako centra regionu (veřejná správa, banky, ...) ho lze považovat za centrum obchodu a služeb. Okres má nejvyšší zastoupení vzdělávacích institucí s dobrou dostupností v různých oborech.

Specifická oblast v rámci okresu je mikroregion **Novobydžovska**. Zde je podíl nezaměstnaných osob v rámci okresu nejvyšší 3,0 %. Příčinou je koncentrace osob sociálně vyloučených s nízkou úrovní vzdělání a pracovních návyků. Dopravní dostupnost mikroregionu je dobrá. K 31. 12. 2019 se nabídka volných pracovních míst oproti předchozímu roku zvýšila o 132 míst, PNO poklesl o 0,6 p. b.

V okrese k 31. 12. 2019 byl PNO 2,3 %, meziročně se jedná o zvýšení o 0,1 p. b. Ve srovnání s ČR je okres na 47. místě ze 77 okresů, tj. čím vyšší pořadí, tím nižší podíl nezaměstnaných.

Okres Jičín

Výhodou okresu je příznivé dopravní napojení do okolních regionů a blízkost hospodářského centra státu. Nachází se zde část CHKO Český ráj s významnými památkami. Značným zdrojem příjmů je tak turismus a s ním související služby. Hlavním odvětvím je rozvinutý strojírenský průmysl obzvláště ve vazbě na automotive a také je významný elektrotechnický průmysl.



Úřad práce České republiky, Krajská pobočka v Hradci Králové

Okres dosahuje nízké úrovně nezaměstnanosti (1,8 %), nejvyšší nezaměstnanosti dosahuje mikroregion **Kopidlno** (2,7 %), meziročně došlo ke zvýšení 0,5 p. b. V této oblasti nepůsobí významný či větší zaměstnavatel, jsou tradičně orientováni na zemědělství, a je zde vyšší koncentrace sociálně slabších obyvatel, jejichž pracovní uplatnění bývá i vzhledem k dojíždění problematictější. Vyšší nezaměstnanost dosahuje i mikroregion **Hořice (2,1 %)**, oproti předchozímu roku došlo ke snížení 0,1 p. b. Je specifický textilním průmyslem a potravinářskou výrobou (hořické trubičky). Naopak největší pokles nezaměstnaných byl v mikroregionu **Vysoké Veselí** o 1 p. b. na 1,5 %.

Nejnižší nezaměstnanost byla v mikroregionu **Sobotka** (1,4 %), která rovněž nemá větší zaměstnavatele, nicméně k jeho poloze však najde uplatnění řada obyvatel v sousedícím okrese Mladá Boleslav.

Tradičně nízká nezaměstnanost je v mikroregionu **Jičín** (1,5 %), kde je největší počet zaměstnavatelů. Uchazeči tak mohou najít uplatnění v různém odvětví.

K 31. 12. 2019 byl podíl nezaměstnanosti v okrese 1,8 %, meziročně setrval na stejné hodnotě. Je patrné, že se nezaměstnanost výrazně nemění, a to ani v průběhu roku. Ve srovnání s ČR byl okres na 71. místě v pořadí dle míry nezaměstnanosti.

Okres Náchod

Mezi nejvýznamnější odvětví v okrese patří strojírenský průmysl a gumárenství, a to ve vazbě na automobilový průmysl. Okres sousedí s Polskem, což představuje výhodu, kdy zaměstnavatelé mohou řešit nedostatek pracovních sil zaměstnáváním přeshraničních pracovníků. V oblasti služeb je nejvýznamnějším odvětvím zdravotnictví, které je reprezentováno Oblastní nemocnicí v Náchodě.

Okres je výrazně diferencován, kdy mikroregiony Náchodsko (2,7 %) a Novoměstsko (2,2 %) jsou charakterizovány velmi nízkou nezaměstnaností, dobrou dopravní dostupností do okolních okresů a dostatkem pracovních příležitostí zejména ve strojírenském průmyslu a gumárenství. Významný je i průmysl elektrotechnický.

Mikroregion **Broumovska** se z důvodu geografické a dopravní izolovanosti od okresu vždy potýkalo s většími problémy z hlediska nezaměstnanosti, a to zejména v zimním období. Obyvatelé jsou tak odkázáni spíše na pracovní příležitosti přímo v místě, přičemž jsou zde jen dva významní zaměstnavatelé, a to v odvětví textilního průmyslu a automotive. Z důvodu



Úřad práce České republiky, Krajská pobočka v Hradci Králové

nepříznivé vzdělanostní (k 31. 12. 2019 v mikroregionu bylo 34,4 % osob z celkového počtu uchazečů o zaměstnání bez vzdělání nebo se základním vzděláním, což je nejvíce z okresu Náchod a i z kraje, meziročně došlo k navýšení o 0,1 p. b.) a socioprofesionální struktury obyvatel a větší koncentrace obyvatel sociálně vyloučených se na zdejším trhu práce již dlouhodobě míjí omezená poptávka po pracovních silách s nabídkou pracovních sil. Přínosem je Národní přírodní rezervace Broumovské stěny. V létě je značným zdrojem příjmů turismus. Broumovsko má trvale výrazně nejvyšší nezaměstnanost v kraji, k 31. 12. 2019 činila 5,6 %, v porovnání s předchozím rokem se jednalo o snížení 0,4 p. b.

Vyšší nezaměstnaností trpí i mikroregion **Jaroměřska** (k 31. 12. 2019 je 3,5 %, meziročně se jedná o zvýšení 0,1 p. b.). Ačkoliv se tento region nachází na pomezí mezi Náchodskem a Královéhradeckem, a i v samotném regionu byl oproti minulým rokům poměrně vysoký počet volných pracovních míst, vyšší podíl nezaměstnaných osob je nepochybně ovlivněn tím, že se v **městské části Jaroměře – Josefově** vyskytuje vyloučená lokalita, z které pochází velký počet osob bez práce pobírajících dávky hmotné nouze. Nutno ovšem konstatovat, že i uchazeči z této lokality v daleko větším množství nastupovali do zaměstnání, ovšem fluktuace u těchto osob je poměrně vysoká, a ne každý v zaměstnání vydrží do ukončení zkušební doby.

K 31. 12. 2019 byla míra nezaměstnanosti v okrese 3,2 %, což oproti stejnému období roku 2018 znamená zvýšení o 0,2 p. b. Ve srovnání s ČR si však okres pohoršil, kdy v roce 2018 byl na 36. místě v pořadí dle míry nezaměstnanosti, v roce 2019 pak je na 24. místě.

Okres Rychnov nad Kněžnou

Okres má v rámci kraje i celé ČR výjimečné postavení dané jednou z nejnižších nezaměstnaností. Na konci roku 2019 je na 76. místě ze 77 okresů republiky, což je dáno závodem ŠKODA AUTO a.s. v Kvasinách a na tento závod navazujícími subdodavateli v přílehlé průmyslové zóně a v jiných oblastech města. Kromě zřejmých ekonomických přínosů je tato situace i rizikem spočívajícím v přílišném zaměření na jedno odvětví a na exportní úspěch jednoho výrobce a v druhotném nedostatku pracovníků pro ostatní odvětví. Jakákoliv změna v automobilovém průmyslu k horšímu, citelně ovlivní podstatnou část podnikatelských subjektů k okresu. Region měl v roce 2019 dostatek volných pracovních míst (dále jen „VPM“), což bylo 0,2 uchazeče na 1 VPM. Tato situace se odráží po větší poptávce pracovníků ze zahraničí. K 31. 12. 2019 bylo v okrese legálně zaměstnáno cca 7 400



Úřad práce České republiky, Krajská pobočka v Hradci Králové

cizinců, z toho nejčastěji občané z Polska 62 %, kteří pravidelně dojíždějí za prací, tak občané třetích zemí (nejvíce Ukrajinci 17 %).

Dále má v okrese významné postavení i strojírenský průmysl obecně a produkce materiálů pro stavební výrobu. Tradiční je výroba zámků a dveřního kování FAB. Zejména v severovýchodní části okresu je významným zdrojem příjmů poskytování osobních služeb souvisejících s turismem (Deštné, Říčky v Orlických Horách a další).

Slabé stránky okresu spočívají zejména v horší napojení regionu na železniční a silniční síť, dopravní dostupnost a vzdálenost do centra regionu a celé ČR, a to zejména z horských a podhorských oblastí.

K 31. 12. 2019 byl podíl nezaměstnaných v okrese 1,3 %, meziročně setrval na stejných hodnotách a počet osob v evidenci ÚP se zvýšil pouze o 7 uchazečů o zaměstnání.

Okres Trutnov

Okres Trutnov je největším okresem regionu, co se rozlohy týče a druhým největším, co do počtu obyvatel. Je výrazně geograficky diferencován, od nejvyššího českého pohoří na severu, až po zemědělskou nížinu na jihu okresu. Vzhledem k jeho umístění a geografickému uspořádání je nevýhodou obtížnější dopravní dostupnost, a to zejména v severní a severovýchodní části okresu.

S ohledem na přítomnost Krkonoš jsou významným odvětvím služby, tj. podniky zabývající se obchodní činností, poskytováním ubytování, stravování a volnočasovými aktivitami. Toto odvětví je největší, co se celkového počtu podniků týče. Dále je významné strojírenství, elektrotechnický průmysl, výroba automobilových součástek, které jsou soustředěny zejména v Trutnově a ve Vrchlabí.

Z mikroregionů je nejnižší nezaměstnanost na **Vrchlabsku** (1,2 %), což je dáno kombinací vazby regionu na automobilový průmysl a turismus. Mezi mikroregiony s nejvyšší nezaměstnaností patří **Úpicko** (3,3 %), **Žacléřsko** (3,3 %) a **Dvorsko** (3 %). Tato situace je dána malým zastoupením průmyslu. Na Dvorsku převládá textilnictví (největší zaměstnavatel JUTA, a.s.).

K 31. 12. 2019 byla míra nezaměstnanosti v okrese 2,5 %, oproti předchozímu roku 2018 došlo k navýšení o 0,2 p. b. V porovnání s ČR byl okres na 50. místě, naopak v roce 2018 byl na 56. místě.



Úřad práce České republiky, Krajská pobočka v Hradci Králové

Tabulka 10 Uchazeči o zaměstnání a volná pracovní místa v okresech k 31. 12. (2012, 2017, 2018, 2019)

| Rok | Okres | UoZ celkem | VPM celkem | Počet UoZ/1 VPM | PNO v % |
|------|-----------------------------|------------|--------------|-----------------|-------------|
| 2012 | Hradec Králové | 7370 | 203 | 36,3 | 6,7% |
| | Jičín | 3374 | 190 | 17,8 | 6,5% |
| | Náchod | 4798 | 255 | 18,8 | 6,2% |
| | Rychnov nad Kněžnou | 3216 | 89 | 36,1 | 5,4% |
| | Trutnov | 6452 | 384 | 16,8 | 9,1% |
| | Královéhradecký kraj | | 25210 | 1121 | 22,5 |
| 2017 | Hradec Králové | 3662 | 2773 | 1,3 | 3,2% |
| | Jičín | 1154 | 1287 | 0,9 | 2,0% |
| | Náchod | 2520 | 1628 | 1,5 | 3,1% |
| | Rychnov nad Kněžnou | 750 | 1529 | 0,5 | 1,2% |
| | Trutnov | 2397 | 1639 | 1,5 | 3,2% |
| | Královéhradecký kraj | | 10483 | 8816 | 1,2 |
| 2018 | Hradec Králové | 3041 | 4033 | 0,8 | 2,6% |
| | Jičín | 1033 | 2237 | 0,5 | 1,8% |
| | Náchod | 2273 | 2123 | 1,1 | 3,0% |
| | Rychnov nad Kněžnou | 720 | 2655 | 0,3 | 1,3% |
| | Trutnov | 1901 | 1800 | 1,1 | 2,3% |
| | Královéhradecký kraj | | 8968 | 12848 | 0,7 |
| 2019 | Hradec Králové | 2947 | 4488 | 0,7 | 2,5% |
| | Jičín | 1025 | 3168 | 0,3 | 1,8% |
| | Náchod | 2358 | 2335 | 1,0 | 3,2% |
| | Rychnov nad Kněžnou | 727 | 2963 | 0,2 | 1,3% |
| | Trutnov | 2019 | 1732 | 1,2 | 2,5% |
| | Královéhradecký kraj | | 9076 | 14686 | 0,6 |

Zdroj dat: <http://portal.mpsv.cz/sz/sta>



3. Charakteristika problémových skupin na krajském trhu práce a problémových regionů kraje z hlediska rozvoje zaměstnanosti

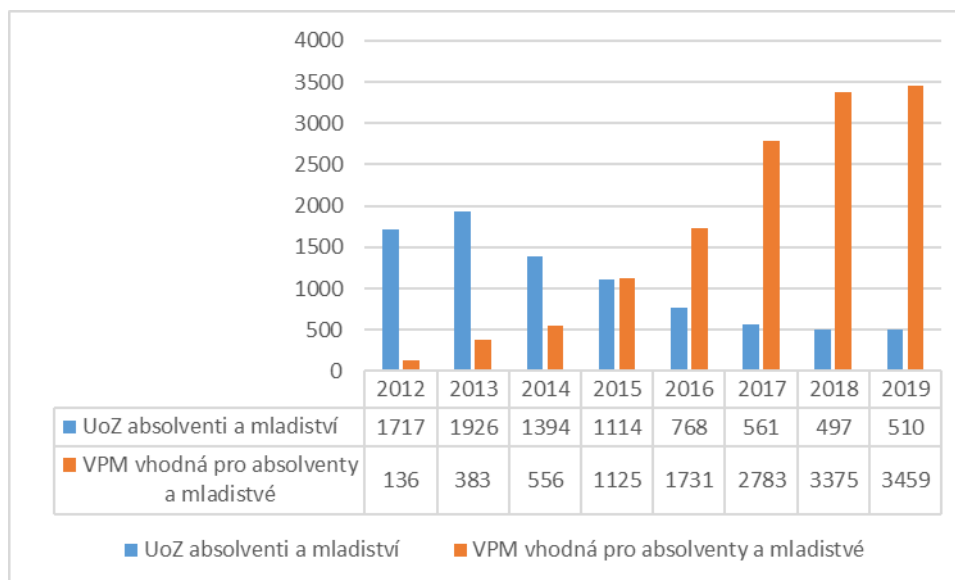
Z pohledu celého kraje jsou znevýhodněni na pracovním trhu absolventi a mladiství, osoby starší 50 let, lidé pečující o malé děti, osoby zdravotně znevýhodněné, dlouhodobě nezaměstnaní uchazeči o zaměstnání.

Absolventi a mladiství

Meziročně se počet absolventů a mladistvých zvýšil o 2,6 %, tj. o 13 osob. Vzhledem k příznivé situaci na trhu práce řada absolventů po ukončení školy nastupuje přímo do zaměstnání. Zájem zaměstnavatelů o absolventy a mladistvé se oproti předchozímu roku zvýšil o 2,5 %, tj. o 84 osob. K 31. 12. 2019 volných pracovních míst s příznakem „vhodné pro absolventy a mladistvé“ bylo registrováno 3 459, což je 24 % z celkového počtu a na jedno volné místo připadalo 0,1 uchazečů této kategorie. Dále se projevuje vzrůstající zájem zaměstnavatelů o kvalifikované absolventy, a to z různých odvětví např. strojírenství, zdravotnictví (např. lékaři, všeobecné sestry), textilní průmysl, administrativa, elektro, služby (např. číšníci, servírky, kuchaři, prodavači), výchova a vzdělání (např. učitelé, asistenti pedagogů). Ze strany zaměstnavatelů byl zaznamenán menší zájem o projekt ESF – Záruky pro mladé v Královéhradeckém kraji, v souvislosti s novými kritérii pro poskytování příspěvku na podporu společensky účelného pracovního místa, ve stanovení procentní výše příspěvku podle znevýhodnění uchazeče. Do konce roku byla zprostředkovaná odborná praxe u zaměstnavatelů celkem pro 289 osob. Úřad práce se v současné době potýká s nižším počtem uchazečů splňující kritéria projektu. V řadě případů se neseťkává vystudovaný obor s požadavky zaměstnavatelů na jednotlivé profese. Řada větších zaměstnavatelů proto spolupracuje se středními školami a budoucí zaměstnance si vyhledává na školách. Studentům umožňují i získat praxi během jejich studia. Pro studenty ÚP pořádá besedy pro školy a snaží se tak podchytit směřování jejich budoucího uplatnění na trhu práce.

Od roku 2013 docházelo k postupnému snižování evidovaných absolventů a mladistvých v Královéhradeckém kraji. Absolventi se stávají méně problémovými v rámci jejich uplatnitelnosti na trhu práce. Obtížně zaměstnatelní jsou nezletilí uchazeči (Broumovsko, Jaroměřsko), neboť je omezený počet zaměstnavatelů, ochotných je zaměstnat.

Graf 8 Vývoj počtu absolventů, mladistvých a volných pracovních míst vhodných pro absolventy a mladistvé v Královéhradeckém kraji k 31. 12. (2012–2019)



Zdroj dat: statistika ÚP ČR

Uchazeči o zaměstnání starší 50 let

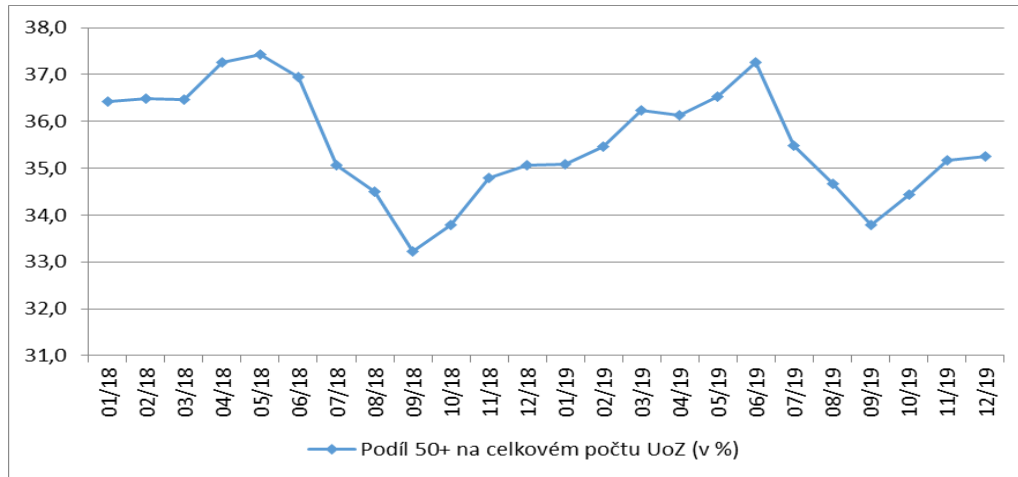
Mezi obtížně zaměstnatelnou skupinu v kraji patří osoby nad 50 let. K 31. 12. 2019 z celkového počtu uchazečů o zaměstnání je v evidenci 35,3 % starší 50 let, meziročně se jedná o zvýšení 0,2 p. b. Největší procento zastoupených uchazečů v této kategorii je v okrese Rychnov nad Kněžnou (38,5 %), Jičín (38 %) a naopak nejmenší v okrese Náchod (32,6 %).

Ke konci roku z celkového počtu 3 200 osob nad 50 let bylo:

- 2 164 osob starších 55 let, tj. 67,6 %

V důsledku zdravotního omezení nemohou někteří uchazeči o zaměstnání nadále vykonávat svá dosavadní povolání a tím je pro ně i obtížnější uplatnit se na trhu práce. Úřad práce s uchazeči intenzivně pracuje např. využitím nástrojů aktivní politiky zaměstnanosti, nebo úzkou spoluprací se zaměstnavateli.

Graf 9 Vývoj podílu uchazečů o zaměstnání starší 50 let na celkovém počtu UoZ v letech 2018 a 2019



Zdroj dat: statistika ÚP ČR, vlastní výpočty

Uchazeči ze sociokulturně znevýhodněného prostředí, dlouhodobě nezaměstnaní, uchazeči se základním vzděláním

Vzhledem k příznivé situaci na trhu práce došlo ve srovnání s rokem 2018 k dalšímu poklesu uchazečů s evidencí delší 6 měsíců o 2,9 p. b. Zaměstnavatelé jsou ve srovnání s minulými lety ochotni na dělnické pozice zaměstnat uchazeče se základním vzděláním, ačkoliv dříve požadovali na stejnou pozici minimálně vyučení. Nicméně někteří uchazeči těchto skupin nabídek zaměstnavatelů téměř nevyužívají, ač jsou jim kromě zveřejňovaných volných pracovních míst nabízeny také formou výběrových řízení. Uchazeči často ani nemají o nalezení zaměstnání zájem. Tento problém však nelze pojímat plošně, neboť jsou lokality, pro které je tato situace zcela marginální. Naopak v mikroregionu Kopidlno či Vysoké Veselí v okrese Jičín dosahuje procento uchazečů se základním vzděláním téměř 50 %. Město Kopidlno ani Vysoké Veselí však v roce 2019 nezažádalo o VPP, z důvodu negativních zkušeností s UoZ, proto UoZ splňující kritéria pro výkon VPP byli umístěni např. do okolních obcí. V této skupině se tak postupně vytváří dvě vyhraněné podskupiny. Jednou z nich je skupina uchazečů, která má zájem pracovat, ale pouze v rámci VPP. Po ukončení VPP nejeví žádnou aktivní snahu o získání zaměstnání na volném trhu práce, tj. zejména ve výrobních firmách. Tito uchazeči se domnívají, že budou zase „umístěni“ na VPP, kde práci vykonávali. Druhou skupinu tvoří uchazeči, kteří nemají o práci zájem. Na zprostředkování

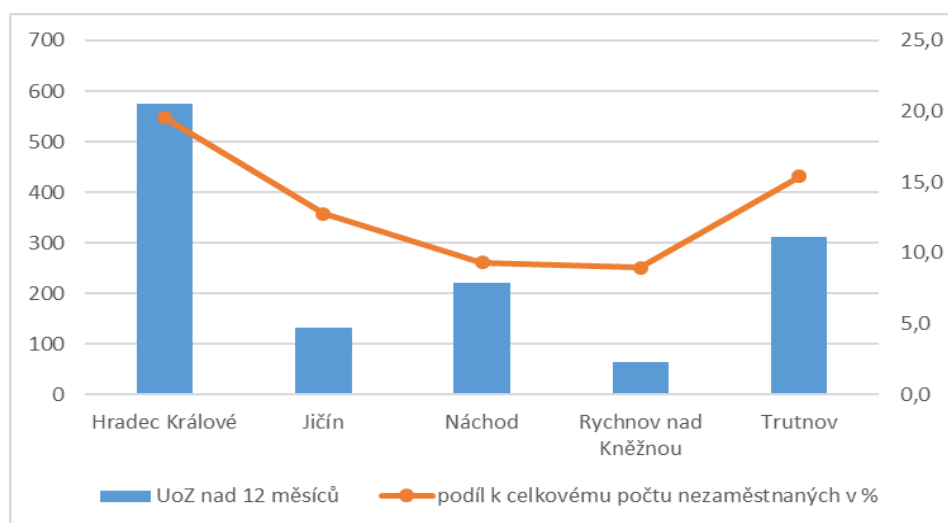
Úřad práce České republiky, Krajská pobočka v Hradci Králové

uvádí, že chtějí pracovat, naopak u zaměstnavatelů nebo na výběrových řízeních ÚP se prezentují tak, aby nebyli přijati.

Uchazeči s dlouhodobou evidencí ztrácí motivaci pracovat vlivem různých bariér např. nízká úroveň vzdělání, věk, zdravotní omezení, péče o dítě nebo osobu blízkou, nedostatku praxe, omezené mobility. V některých případech je problémem i vyšší příjem sociálních dávek, které převyšují příjem ze zaměstnání. Meziročně počet uchazečů s evidencí delší 12 měsíců poklesl o 22,3 %. Největší pokles o 36,3 % byl u uchazečů, kteří byli v evidenci nad 24 měsíců, jejich podíl na celkovém počtu nezaměstnaných se snížil o 4,3 p. b. Úřad práce s uchazeči individuálně pracuje pomocí nástrojů a opatření aktivní politiky zaměstnanosti, projektů. Aktuálně se daří více umisťovat i uchazeče dříve neuplatnitelné.

Ke konci roku bylo v kraji evidováno déle než 12 měsíců 1 303 osob, tj. 14,4 % z celkového počtu nezaměstnaných, z toho bylo 654 osob v evidenci déle než 2 roky. Nejvíce uchazečů o zaměstnání v evidenci déle než 12 měsíců bylo v okrese Hradec Králové 19,5 %, v porovnání s předchozím rokem došlo k poklesu o 4 p. b., a v okrese Trutnov 15,4 %, kdy meziročně došlo k poklesu o 5 p. b. Naopak nejméně je v okrese Rychnov nad Kněžnou 8,9 %, meziročně došlo k poklesu o 2,2 p. b.

Graf 10 Počet UoZ v evidenci nad 12 měsíců a podíl těchto UoZ k celkovému počtu nezaměstnaných v okresech Královéhradeckého kraje k 31. 12. 2019



Zdroj dat: statistika ÚP ČR, vlastní výpočty

Úřad práce České republiky, Krajská pobočka v Hradci Králové

U uchazečů evidovaných déle než 12 měsíců byly nejčastěji zaznamenány atributy např. zdravotní omezení, věk nad 55 let, nízké vzdělání.

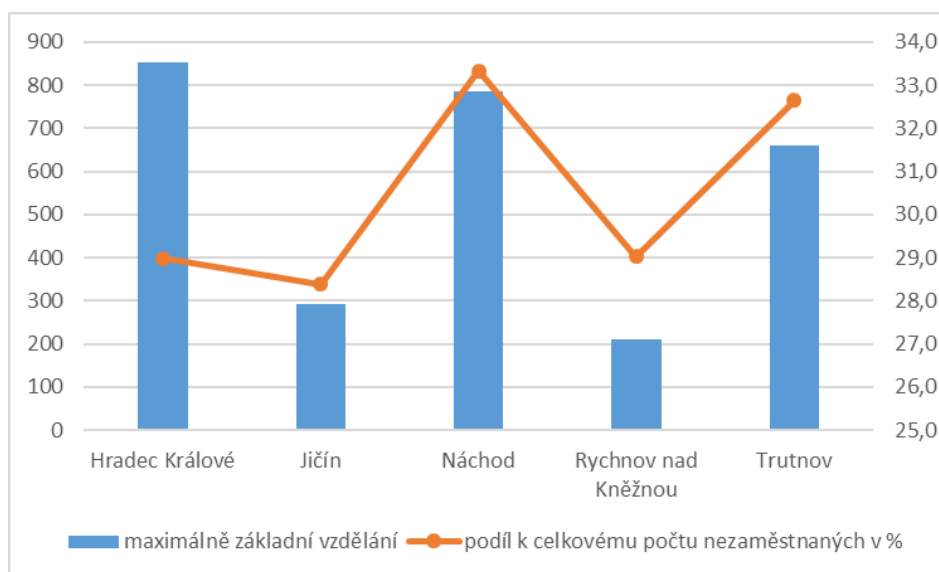
Tabulka 11 Uchazeči o zaměstnání podle délky evidence k 31. 12. (2012, 2017, 2018, 2019)

| UoZ dle délky evidence | 31. 12. 2012 | | 31. 12. 2017 | | 31. 12. 2018 | | 31. 12. 2019 | |
|------------------------|--------------|---------------|--------------|---------------|--------------|---------------|--------------|---------------|
| | abs. | % | abs. | % | abs. | % | abs. | % |
| do 6 měsíců | 13531 | 53,7% | 6249 | 59,6% | 6090 | 67,9% | 6426 | 70,8% |
| 6-12 měsíců | 4614 | 18,3% | 1587 | 15,1% | 1200 | 13,3% | 1347 | 14,8% |
| 12-24 měsíců | 3627 | 14,4% | 864 | 8,2% | 651 | 7,3% | 649 | 7,2% |
| nad 24 měsíců | 3438 | 13,6% | 1783 | 17,0% | 1027 | 11,5% | 654 | 7,2% |
| Celkem | 25210 | 100,0% | 10483 | 100,0% | 8968 | 100,0% | 9076 | 100,0% |

Zdroj dat: statistika ÚP ČR; vlastní výpočty

Problémovou skupinou jsou i uchazeči s nízkým stupněm vzdělání. Meziročně v kraji došlo k navýšení počtu uchazečů s maximálně základním vzděláním o 1,9 %. Podíl těchto osob na celkovém počtu uchazečů se zvýšil na 30,9 %, tj. o 0,2 p. b. Největší pokles byl sledován v okrese Náchod a to o 1,4 p. b., i přesto je zde nejvíce uchazečů s maximálně základním vzděláním 33,3 % (podíl k celkovému počtu nezaměstnaných v okrese). Naopak k navýšení došlo v okrese Rychnov nad Kněžnou o 2,7 p. b., i tak je zde po okrese Jičín (28,4 %) nejnižší podíl těchto uchazečů 29 % (stejná situace je i v Hradci Králové).

Graf 11 Počet uchazečů s dosaženým maximálně základním vzděláním a podíl těchto UoZ k celkovému počtu nezaměstnaných v okresech Královéhradeckého kraje k 31. 12. 2019



Zdroj dat: statistika ÚP ČR; vlastní výpočty



Úřad práce České republiky, Krajská pobočka v Hradci Králové

Tabulka 12 Uchazeči o zaměstnání podle vzdělanostních skupin k 31. 12. (2012, 2017, 2018, 2019)

| UoZ dle vzdělání | 31. 12. 2012 | | 31. 12. 2017 | | 31. 12. 2018 | | 31. 12. 2019 | |
|---------------------------------|--------------|---------------|--------------|---------------|--------------|---------------|--------------|---------------|
| | abs. | % | abs. | % | abs. | % | abs. | % |
| Bez vzdělání a neúplné základní | 59 | 0,2% | 86 | 0,8% | 419 | 4,7% | 226 | 2,5% |
| Základní vzdělání | 6461 | 25,6% | 3137 | 29,9% | 2331 | 26,0% | 2575 | 28,4% |
| Střední vzdělání s vyučením | 11335 | 45,0% | 4107 | 39,2% | 3463 | 38,6% | 3538 | 39,0% |
| Střední vzdělání s maturitou | 6080 | 24,1% | 2461 | 23,5% | 2120 | 23,6% | 2102 | 23,2% |
| Vysokoškolské | 1275 | 5,1% | 692 | 6,6% | 635 | 7,1% | 635 | 7,0% |
| Celkem | 25210 | 100,0% | 10483 | 100,0% | 8968 | 100,0% | 9076 | 100,0% |

Zdroj dat: statistika ÚP ČR; vlastní výpočty

Uchazeči se zdravotním postižením

V porovnání s rokem 2018, došlo opět k poklesu evidovaných osob se zdravotním postižením (dále jen „OZP“) o 11 % (z 1 770 na 1 584). Z celkového počtu nezaměstnaných bylo v prosinci roku 2019 17,5 % OZP, meziročně se jednalo o snížení 2,2 p. b. Ve všech okresech došlo ke snížení, kdy největší pokles byl v okresech Jičín (4,9 p. b.), Trutnov (3 p. b.), naopak nejnižší pokles byl v okrese Náchod 0,3 p. b.

Úřad práce s osobami se zdravotním postižením intenzivně pracuje. Zaměstnavatelům jsou předávány Jobmatch dotazníky (zjišťování možností uplatnění OZP u zaměstnavatele), což vychází ze spolupráce oddělení trhu práce a poradenství. Zájem o zaměstnávání OZP je značný, vzhledem k velkému počtu uznaných zaměstnavatelů na chráněném trhu práce. OZP se mohou se zaměstnavateli zkontaktovat i přímo. Někteří zaměstnavatelé se obrací na úřad práce s požadavkem na uspořádání výběrových řízení pouze pro zaměstnání OZP. V roce 2019 byla také uspořádána burza práce na téma „Zaměstnávání OZP“. Burzy se zúčastnilo 10 zaměstnavatelů a 68 uchazečů OZP. Na základě pohovorů byli někteří uchazeči přijati. Zaměstnavatelé byli s akcí velice spokojeni.

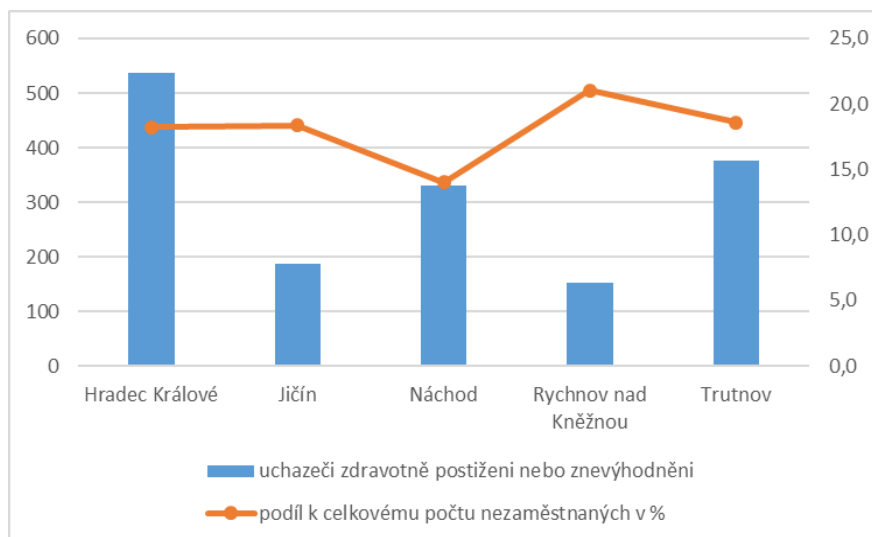
Poptávka po pracovní síle pro OZP představuje převážně nekvalifikované manuální práce – montážní dělníci (převážně v Hradci Králové), úklidové práce a strážný/-á (nejvíce Hradec Králové, Náchod), obsluha strojů (na výrobu pečiva v Trutnově), řidiči autobusů (Náchod). Nabídka zaměstnání se však mnohdy míjí s představami OZP o jejich budoucím uplatnění i s jejich objektivními předpoklady pro výkon práce. Převážně se jedná o práce ve směnném provozu, práce náročné na zrak či jemnou motoriku (vizuální kontrola, jemné opracování gumárenských výrobků). Řada OZP však takto specifikovanou práci s ohledem na své

Úřad práce České republiky, Krajská pobočka v Hradci Králové

zdravotní omezení nemůže vykonávat a práce často ani neodpovídá jejich pracovním schopnostem a dovednostem. Nahlášená volná pracovní místa pro OZP jsou většinou na chráněná pracovní místa (dále jen „CHPM“), kde zaměstnavatel žádá o příspěvky dle § 78a ZoZ.

Ke konci roku bylo z celkového počtu nahlášených volných míst 501 vhodných pro osoby se zdravotním postižením, na jedno volné pracovní místo připadaly 3,2 OZP.

Graf 12 Počet uchazečů se zdravotním postižením nebo znevýhodněním a podíl těchto UoZ na celkovém počtu nezaměstnaných v okresech Královéhradeckého kraje k 31. 12. 2019



Zdroj dat: statistika ÚP ČR; vlastní výpočty

Tabulka 13 Uchazeči o zaměstnání - OZP k 31. 12. (2012, 2017, 2018, 2019)

| UoZ se zdravotním postižením | 31. 12. 2012 | | 31. 12. 2017 | | 31. 12. 2018 | | 31. 12. 2019 | |
|------------------------------|--------------|---------------|--------------|---------------|--------------|---------------|--------------|---------------|
| | abs. | % | abs. | % | abs. | % | abs. | % |
| OZP | 2520 | 10,0% | 1887 | 18,0% | 1770 | 19,7% | 1584 | 17,5% |
| Celkem | 25210 | 100,0% | 10483 | 100,0% | 8968 | 100,0% | 9076 | 100,0% |

Zdroj dat: statistika ÚP ČR; vlastní výpočty



Osoby pečující o děti do 15 let

Z dlouhodobého hlediska nedošlo k žádnému významnému vývoji. Většinou se jedná o motivované ženy po mateřské nebo rodičovské dovolené, které mají zájem nalézt zaměstnání. Omezením je však nutnost zajistit péči o předškolní či školní děti, ženy jsou proto ochotny přijmout pouze místo maximálně na jednu směnu nebo na zkrácený úvazek. Zaměstnavatelé však nedostatečně využívají tento potenciál, volná pracovní místa na zkrácený nebo sdílený pracovní úvazek nahlašují pouze v omezené míře, neboť se i obávají častější absence na pracovišti v důsledku onemocnění dítěte. Řada firem, zejména výrobních podniků, pracuje pouze ve 2 směnném nebo nepřetržitém režimu, což matkám znemožňuje takové zaměstnání přijmout nebo se do něho po ukončení rodičovské dovolené vrátit, a to z důvodu zajištění péče o děti. Obdobná situace platí i u zaměstnavatelů poskytujících služby, tj. zejména v oblasti maloobchodu a hostinských služeb. Na druhou stranu některé uchazečky nevyvíjejí dostatečnou snahu o to, aby se přizpůsobily reálné nabídce na trhu práce. Značný podíl žen očekává nalezení zaměstnání v administrativní oblasti. Takovéto nabídky se však vyskytují omezeně; v kladném případě se jedná buď o pozice obchodní zástupce, nebo jsou požadovány další dodatečné dovednosti, zejména znalost účetnictví nebo cizích jazyků.

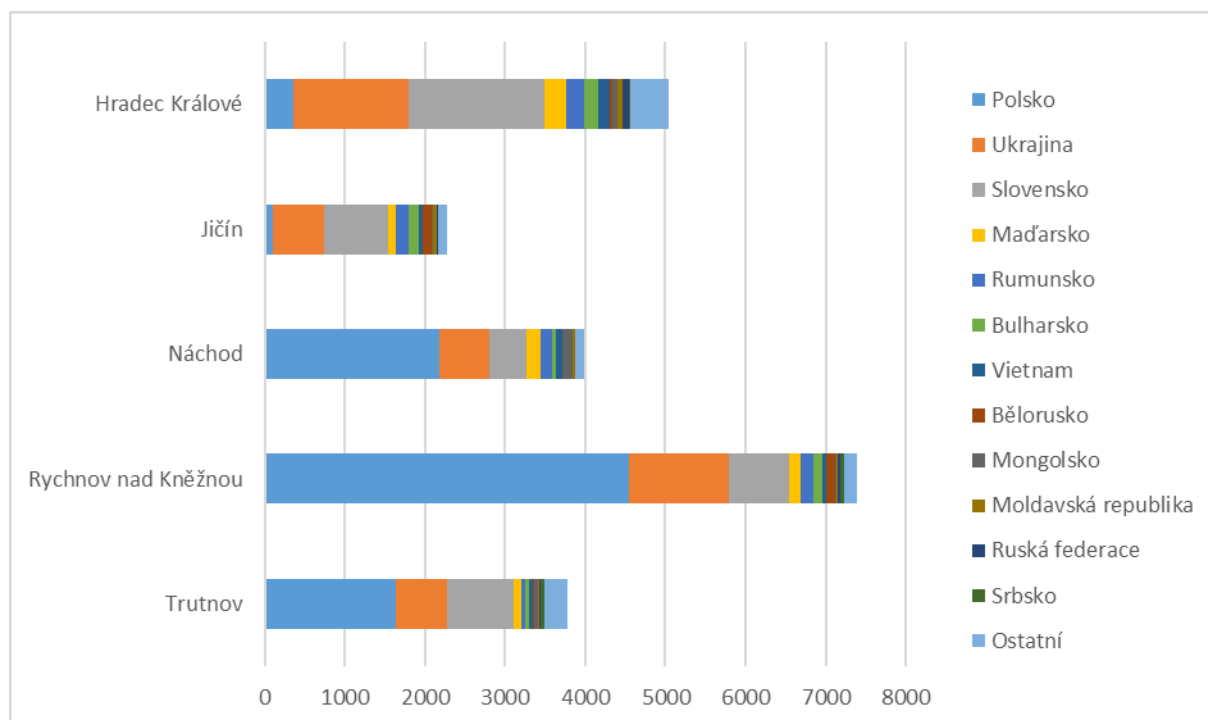
Na konci roku 2019 bylo evidováno 1 232 osob pečujících o děti do 15 let, což je 13,6 % z celkové evidence nezaměstnaných v kraji, meziročně se počet snížil o 1,2 p. b. V porovnání s předchozím rokem došlo ke snížení o 99 uchazečů této skupiny, tj. o 7,4 %.

4. Zaměstnanci ze zahraničí na trhu práce kraje

V meziročním srovnání byl zaznamenán nárůst celkového počtu legálně zaměstnaných cizích státních příslušníků v Královéhradeckém kraji o 6,8 %, tj. o 1 437 osob. Nárůst v jednotlivých okresech byl v Trutnově (13,4 %), Rychnově nad Kněžnou (12,1 %) a Hradci Králové (7,7 %), naopak pokles byl zaznamenán v Jičíně (5,1 %) a Náchodě (1,2 %). V kraji k 31. 12. 2019 legálně pracovalo 22 485 osob.

Níže uvedený graf poskytuje základní informace o legálně zaměstnaných cizích státních příslušnících v Královéhradeckém kraji k 31. 12. 2019. Z grafu vyplývá, že nejvýznamnější počet zastoupení mají v okrese Rychnov nad Kněžnou (7 388 osob) a dále pak Hradec Králové (5 048 osob). V příhraničních okresech tvoří největší podíl občané Polska a v okresech Jičín a Hradec Králové jsou to občané Slovenské republiky. Situace v Rychnově nad Kněžnou je ovlivněna zaměstnáváním cizích státních příslušníků ve firmě ŠKODA AUTO a.s.

Graf 13 Struktura legálně zaměstnaných zaměstnanců ze zahraničí v Královéhradeckém kraji v členění podle okresů k 31. 12. 2019



Zdroj dat: statistika ÚP ČR

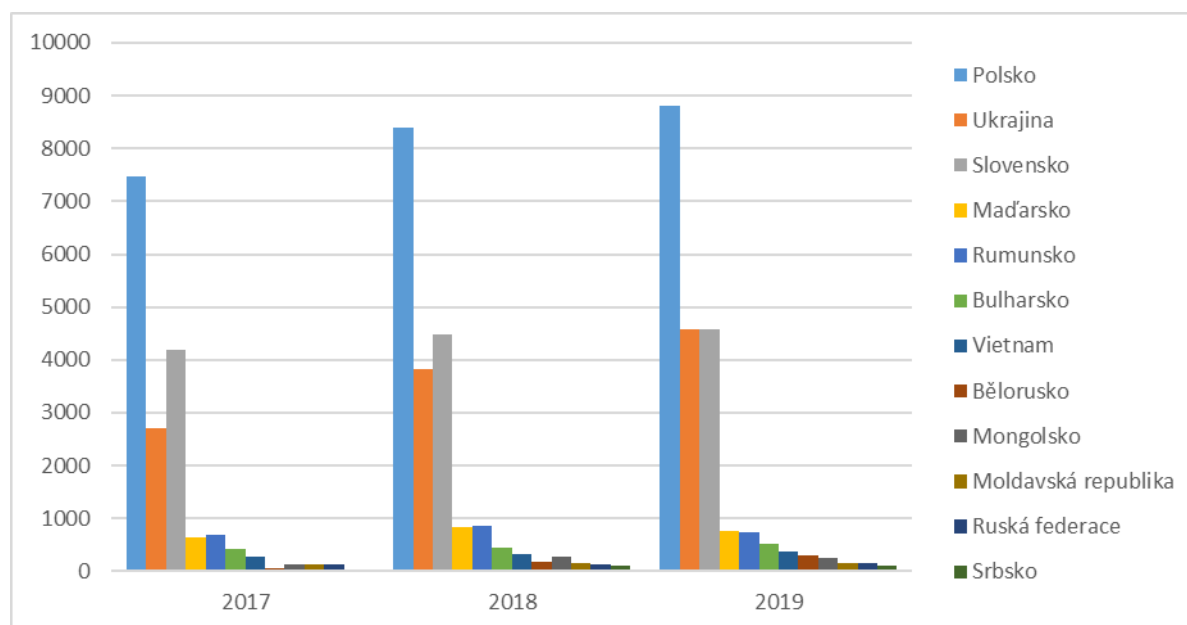
Úřad práce České republiky, Krajská pobočka v Hradci Králové

Tabulka 14 Vývoj počtu legálně pracujících zaměstnanců ze zahraničí na území Královéhradeckého kraje dle skupin zemí původu k 31. 12. (2017–2019)

| Občani států | 2017 | 2018 | 2019 |
|---|--------------|--------------|--------------|
| Celkem občani států EU | 13812 | 15451 | 15869 |
| Celkem Island, Norsko, Lichtenštejnsko a Švýcarsko | 7 | 8 | 9 |
| Celkem občani třetích zemí | 3958 | 5589 | 6607 |
| Celkem občani všech států | 17777 | 21048 | 22485 |

Zdroj dat: statistiky ÚP ČR

Z hlediska struktury cizích státních příslušníků podle zemí a skupin zemí původu jednoznačně převládali zaměstnanci ze zemí Evropské unie (EU), kteří se na celkovém počtu zaměstnaných podíleli 70,6 % (nejčastěji pracovali v okrese Rychnov nad Kněžnou z 36 % a v okrese Náchod z 19 %, naopak nejméně v okrese Jičín 8 %). Zbytek tvořili občané třetích zemí (29,4 %), státní příslušníci ostatních zemí EHS tvořili pouze jednotky případů. V porovnání s předchozím rokem byl zaznamenán nárůst pracujících občanů z třetích zemí o 18,2 %, z nichž nejvíce bylo občanů z Ukrajiny (4 579 osob).

Graf 14 Vývoj počtu legálně pracujících zaměstnanců ze zahraničí na území Královéhradeckého kraje v letech 2017–2019 – nejčastější země původu


Zdroj dat: statistika ÚP ČR

Ze zemí EU došlo k nejvyššímu nárůstu absolutního počtu zaměstnanců z **Polska**, kdy oproti roku 2018 se počet zaměstnaných Poláků zvýšil o 401 osob. Na celkovém počtu zaměstnaných cizinců se v roce 2019 podíleli z 39 %. Počet legálně pracujících cizích státních příslušníků se zvyšuje vzhledem k nízké nezaměstnanosti v kraji, která v roce 2019



Úřad práce České republiky, Krajská pobočka v Hradci Králové

byla v průměru 2,2 %. Zaměstnávání Poláků probíhalo zejména ve společnostech, které se orientují na sériovou výrobu, většinou v automobilovém průmyslu (závod ŠKODA AUTO, a.s. v Kvasinách), včetně jejich subdodavatelů, v gumárenství a elektrotechnickém průmyslu. Dle řazení CZ-ISCO se jednalo o pracovníky z 62 % v 8 tř. obsluha strojů a zařízení, montéři, z 25 % v 9 tř. pomocní a nekvalifikovaní pracovníci. Polští státní příslušníci u těchto zaměstnavatelů pracovali jak přímo, tak prostřednictvím pracovních agentur. Z celkového počtu zaměstnaných Poláků připadalo na okres Rychnov nad Kněžnou 52 %, 25 % bylo zaměstnáno v okrese Náchod a 19 % v okrese Trutnov, tj. v okresech, které s Polskem sousedí.

Druhou nejvýznamnější skupinou cizích státních příslušníků zaměstnaných v Královéhradeckém kraji byli občané **Ukrajiny**, kteří se na celkovém počtu podíleli 20,4 %, oproti předchozímu roku se počet zvýšil o 20 %. Z celkového počtu zaměstnaných Ukrajinců bylo nejvíce v okrese Hradec Králové 31 % a v okrese Rychnov nad Kněžnou 27 %. Byli zaměstnáváni na sezónní práce ve stavebnictví a zemědělství na dobu 3 či 6 měsíců nebo na méně kvalifikovaných pozicích.

Třetí nejvýznamnější skupinou zaměstnaných cizích státních příslušníků byli **Slováci**, meziročně se jejich počet zvýšil o 2 % a na celkovém počtu zaměstnaných cizinců se podíleli 20 %. Nejvíce byli zaměstnáváni v okrese Hradec Králové (37 % celkového počtu Slováků v kraji), kde byli i nečastější skupinou zaměstnaných cizinců, dále v okrese Trutnov (18 %). Naopak nejméně v okrese Náchod 10 %.

Z dalších zemí EU pracovali v kraji zejména občané Maďarska (3 %), Rumunska (3 %) a Bulharska (2 %). Státní příslušníci všech těchto zemí vykonávali zejména méně kvalifikované práce (pomocní dělníci ve výrobě, obsluha strojů a zařízení, montážní dělníci).

Z hlediska struktury dosaženého vzdělání převládali cizí státní příslušníci se základním vzděláním ze 40 % a s vyučením z 35 % z celkového počtu těchto osob v Královéhradeckém kraji. Struktura dosaženého vzdělání odpovídala tomu, že cizí státní příslušníci většinou vykonávali méně kvalifikované profese či profese řemeslného charakteru.

Úskalím v oblasti zaměstnávání cizích státních příslušníků bylo a je zastřené agenturní zaměstnávání, které je kontrolováno Státním úřadem inspekce práce. Porušování zákona se často dopouští také agentury práce, které sice mají povolení ke zprostředkování zaměstnání, ale své zaměstnance přidělují k uživateli na základě obchodních vztahů.



Úřad práce České republiky, Krajská pobočka v Hradci Králové

Tabulka 15 Vývoj počtu legálně pracujících zaměstnanců ze zahraničí na území Královéhradeckého kraje dle typu povolení k 31. 12. (2017–2019)

| Typy povolení | 2017 | 2018 | 2019 |
|----------------------------------|--------------|--------------|--------------|
| Informační karty občanů EU a EHP | 13818 | 15459 | 15877 |
| Informační karty mimo EU a EHP | 2930 | 3296 | 3579 |
| Povolení k zaměstnání | 333 | 742 | 1120 |
| Zaměstnanecké karty | 694 | 1549 | 1908 |
| Modré karty | 2 | 2 | 1 |
| Celkem | 17777 | 21048 | 22485 |

Zdroj dat: statistiky ÚP ČR

Působení a rozsah služby EURES v Královéhradeckém kraji

Základním úkolem sítě Evropských služeb zaměstnanosti (dále jen „EURES“) je poskytovat služby užitečné všem pracujícím, uchazečům a zájemcům o práci a také zaměstnavatelům, kteří mají zájem využívat práva volného pohybu osob v rámci EU/EHP a Švýcarska. Poskytování služeb EURES je umožněno dvěma základními cestami: na jedné straně to jsou databáze přístupné na Evropském portálu pracovní mobility www.eures.europa.eu a na českém portálu www.eures.cz, na straně druhé to jsou informační a poradenské služby nabízené poradci EURES a kontaktními pracovníky EURES, kteří působí na krajských pobočkách a kontaktních pracovištích ÚP ČR.

V rámci Královéhradeckého kraje působí tři poradci EURES, z toho dva sídlí na krajské pobočce ÚP ČR v Hradci Králové, jeden na kontaktním pracovišti ÚP ČR v Náchodě. Základní poradenství EURES je také poskytováno prostřednictvím kontaktních pracovníků, kteří sídlí na kontaktních pracovištích ÚP Náchod, Rychnov nad Kněžnou, Trutnov a Jičín.

V roce 2019 opět vzrostl počet zaměstnavatelů využívajících služby EURES, což bylo způsobeno nízkou mírou nezaměstnanosti v Královéhradeckém kraji. Největší zájem byl o službu zveřejňování volných pracovních míst v ostatních zemích Evropské unie. Nejvíce nabídek bylo zveřejňováno v Polsku a na Slovensku. Ve většině případů se jednalo o volná pracovní místa nekvalifikovaná nebo vyžadující nízkou kvalifikaci. Typickým příkladem těchto volných míst jsou operátoři ve výrobě, řidiči vnitrostátní i mezinárodní dopravy, řidiči hromadné dopravy, či pracovníci na CNC strojích.



Úřad práce České republiky, Krajská pobočka v Hradci Králové

V březnu 2019 se EURES účastnil **univerzitního veletrhu Hit kariéra na Fakultě informačních technologií Univerzity Hradec Králové a veletrhu KONTAKT 2019, který byl pořádán Univerzitou Pardubice**. Dále také v říjnu 2019 **univerzitního veletrhu JobStart 2019 na UHK v Hradci Králové**. Na stánku EURES byly poskytovány informace o životních a pracovních podmínkách v zemích EU/EHP a Švýcarska. Dále informace týkající se možností studia, stáží, dobrovolnictví, sezónních prací, zaměstnání, projektu **Tvoje první práce přes EURES**, nostrifikace vzdělání v zahraničí apod. Nejčastějšími státy, kam studenti chtěli směřovat za prací, jsou Německo, Velká Británie a severské státy.

V říjnu a listopadu 2019 se EURES účastnil **veletrhu pracovních příležitostí s názvem „Prezentace středních škol a zaměstnavatelů“ v Hradci Králové, Jičíně, Náchodě, Rychnově nad Kněžnou a Trutnově**. V listopadu 2019 v rámci akce **Týden vzdělávání dospělých** uspořádal EURES 5 přednášek pro veřejnost v lokalitě celého Královéhradeckého kraje. Zájemci z řad veřejnosti se mohli, díky prezentaci Studuj, cestuj, pracuj, dozvědět o službách sítě EURES. EURES se pravidelně zúčastňuje také besed pro středoškoláky, kterých v roce 2019 proběhlo celkem 29 a zúčastnilo se jich 759 studentů.

V roce 2019 byl v Královéhradeckém kraji zaznamenán největší zájem ze strany klientů o výjezd za prací do Velké Británie, Německa a Nizozemí. Bylo zaznamenáno více návratů českých občanů zpět do vlasti z Velké Británie a Severního Irsku. Hlavním důvodem byl klienty zmiňován očekávaný Brexit. Typickým EURES klientem je mladý člověk do 35 let, který si chce zlepšit úroveň jazyka a hledá nekvalifikovanou práci v zahraničí nebo naopak člověk velmi dobře jazykově vybavený, který chce získat pracovní zkušenosti v oboru, kterému se věnuje, v zahraničí. Příkladem klienta, který EURES kontaktuje ze zahraničí je český občan, který se chce buď vrátit zpět do České republiky a zajímá se o informace ohledně potřebných dokumentů a úřadů nebo český občan, který má problémy se zahraničními institucemi. Stále častějšími klienty se stávají i lidé, kteří nejsou v evidenci Úřadu práce, ale chtějí změnit svou současnou pracovní pozici a hledají nové pracovní příležitosti na evropském trhu práce.

EURES v Královéhradeckém kraji i nadále pokračuje ve spolupráci s **Eurocentrem a Europe Direct**, se kterými EURES uspořádal několik seminářů. V roce 2018 přistoupil ÚP Královéhradeckého kraje do přeshraničního partnerství **EURES-TriRegio**. Přeshraniční partnerství je složeno ze zástupců veřejných služeb zaměstnanosti, odborových svazů a svazu zaměstnavatelů. Jeho cílem je rozvoj společného trhu práce při současném dodržování pracovních a sociálních standardů platných v jednotlivých státech. Partnerství



Úřad práce České republiky, Krajská pobočka v Hradci Králové

poskytuje informace, poradenství a zprostředkování zájemcům o zaměstnání, zaměstnancům a zaměstnavatelům. EURES v rámci tohoto projektu spolupracuje zejména s Krajskou hospodářskou komorou Královéhradeckého kraje. Během roku 2019 byly uspořádány 4 semináře pro zaměstnavatele, které se zaměřovaly zejména na pracovní-právní a sociální problematiku v jednotlivých zemích. V rámci přeshraničního partnerství EURES-TriRegio se také úzce spolupracuje s **polskými Úřady práce**. V roce 2019 se uskutečnily 4 poradenské dny a 2 Česko – polské mobilní kontaktní body, kde probíhalo především individuální poradenství polským uchazečům o zaměstnání majících zájem o uplatnění na českém trhu práce.

V rámci projektu EURES ČR II, poradci EURES uspořádali celkem 10 školení pro pracovníky Úřadu práce na nejrůznější témata související s agendou EURES. Cílovou skupinou projektu EURES ČR II jsou pracovníci odboru zaměstnanosti Úřadu práce.

5. Prognóza vývoje trhu práce na rok 2020

V roce 2020 se očekává mírné zpomalení ekonomického růstu, což se odrazí i v Královéhradeckém kraji, který je z větší části zaměřen na zpracovatelský průmysl. Problémy, které by tak nastaly v automobilovém průmyslu, by citelně ovlivnily podnikatelské firmy v okresech (nejvíce Rychnov nad Kněžnou). Firmy se obávají ekonomického vývoje na zahraničních trzích. S tím souvisí i snížení nasmlouvaných zakázek, což se odrazí i na zaměstnanosti v jednotlivých okresech. Pro udržení konkurenceschopnosti firmy plánují investice do nových technologií, budou reorganizovat výrobu a svůj obor činností rozšíří.

Jeden z hlavních makroekonomických faktorů podíl nezaměstnaných osob se ve sledovaném roce bude zvyšovat, v intervalu 2,6 – 3,0 %. Oproti loňskému roku, kdy byl nedostatek zaměstnanců a vysoký růst mezd, ale i masivní domácí a zahraniční poptávka, dojde ke zhoršení situace na trhu práce, což se může odrazit zvýšením kvalit pracovní síly. Tlak na zvyšování mezd by se tak mohl snížit. Počet uchazečů o zaměstnání oproti loňskému roku bude růst (během roku však bude docházet k opakovanému snižování v jarním a podzimním období).

Problémovou skupinou i nadále zůstávají **dlouhodobě nezaměstnaní**, i přes meziroční snížení počtu osob, a to i podíl na celkovém počtu uchazečů o zaměstnání. Úřad práce se prostřednictvím využití různých nástrojů a opatření aktivní politiky zaměstnanosti bude snažit zvýšit jejich šance uplatnit se na trhu práce. Uchazeči mnohdy ztrácí motivaci pracovat (například kvůli nízké kvalifikaci, nedostatku praxe, omezené mobilitě, věkovému, zdravotnímu handicapu, péči o malé děti nebo osobu blízkou, exekuce). Čím delší dobu jsou bez zaměstnání, tím se s danou situací stále více sžívají, ztrácí sebedůvěru ve své schopnosti a zaměstnavatelé je odmítají přijímat. Část uchazečů o zaměstnání pouze využívá sociální systém a o práci nemá zájem. Úřad práce tedy kombinací svých aktivit bude intenzivně tyto uchazeče pozitivně motivovat a zprostředkovávat vhodné zaměstnání, hlavně v těch případech, kdy uchazeč nemá zdravotní omezení.

Z monitoringu trhu práce v Královéhradeckém kraji vyplývá, že zaměstnavatelé plánují přijímat nové pracovníky/ice (na pozice např. obsluha strojů a zařízení; lékař; zdravotní sestra; pracovník osobní péče ve zdravotní a sociální oblasti; stavební dělník; pracovník v oblasti prodeje; řidič) na základě doplnění stavů, změna odbytu/poptávky trhu, rozšíření výroby, pracoviště, ale naopak také propouštět vlivem změny odbytu/poptávky trhu práce.



6. Realizace aktivní politiky zaměstnanosti v roce 2019

6.1. Realizace jednotlivých nástrojů APZ v roce 2019

Poskytování příspěvků aktivní politiky zaměstnanosti (dále jen APZ) se řídí kritérií, která vycházejí z ujednání Směrnice GŘ a zároveň z Instrukce MPSV. Dle daných kritérií jsou nástroje aktivní politiky zaměstnanosti přednostně určeny uchazečům o zaměstnání, kterým nelze pro jejich individuální znevýhodnění možné zajistit pracovní uplatnění jiným způsobem. Nástroje aktivní politiky zaměstnanosti rovněž slouží k boji se sociálním vyloučením uchazečů ÚP.

Při uplatňování APZ se ÚP řídil instrukcí MPSV č. 2/2018 „Realizace aktivní politiky zaměstnanosti“, Směrnicí GŘ č.4/2019 „Postup Úřadu práce ČR při realizaci nástrojů a opatření aktivní politiky zaměstnanosti a zaměstnávání OZP“, Manuálem k provádění a schvalování APZ (kritéria) a zákonem č. 435/2004 Sb. o zaměstnanosti, ve znění pozdějších předpisů (dále jen „zákon o zaměstnanosti“) a podle ustanovení vyhlášky č. 518/2004 Sb., kterou se provádí zákon o zaměstnanosti.

Úřad práce posuzuje žádosti o finanční příspěvky APZ a přihlíží při projednávání žádostí o finanční podporu ke splnění kritérií uchazeče. V úvahu je brána zejména délka evidence, zdravotní omezení a další faktory dle §33 zákona o zaměstnanosti, ale také celkový kontext a okolnosti budoucího vzniku pracovně právního vztahu a v neposlední řadě posuzuje možnost uplatnění uchazeče ve srovnání s jinými uchazeči o zaměstnání, tj. posuzuje reálnou zaměstnatelnost klienta.

Finanční příspěvky na jednotlivé nástroje APZ jsou určeny pro uchazeče úřadu práce, kteří se vzhledem ke svým schopnostem nemohou uplatnit na trhu práce jiným způsobem. ÚP dále přihlíží k tomu, jak uchazeč o zaměstnání po celou dobu evidence s úřadem práce spolupracoval, tj. jaký vznikl prostor pro vzájemnou aktivní spolupráci při řešení jeho uplatnění na trhu práce. Následně pak vyhodnocuje uplatnitelnost uchazeče o zaměstnání na trhu práce s příspěvkem, či bez něho.

V neposlední řadě je přihlíženo k míře nezaměstnanosti v dané profesi a lokalitě a výši finančních prostředků určených na daný nástroj APZ.

Vzhledem k příznivé ekonomické situaci a enormní poptávce zaměstnavatelů po nových zaměstnancích a redukováným finančním zdrojům, bylo a je nutné věnovat maximální

Úřad práce České republiky, Krajská pobočka v Hradci Králové

pozornost výběrům podporovaných uchazečů o zaměstnání v provazbě na průkaznost jejich umístění na státem subvencované pracovní místo jako jedinou možnost jejich pracovního uplatnění. Finanční prostředky státu byly tak vynakládány s nejvyšší možnou mírou efektivity, hospodárnosti a účelnosti (3E).

V počtu uzavřených dohod i čerpaných zdrojů byla tedy skutečnost v realizaci APZ u všech nástrojů výrazně nižší než v roce 2017 a 2018.

Finanční nástroje, které byly použity na podporu osob se ztíženým pracovním uplatněním:

Veřejně prospěšné práce

Veřejně prospěšné práce (VPP) patří mezi nástroje APZ k jednomu z nejvyužívanějších, zejména ze strany obcí a neziskových organizací. V rámci tohoto nástroje bylo standardně vytvářeno nejvíce pracovních příležitostí a v rámci rozpočtu APZ byla na tento nástroj vyčleněna jeho největší část. Uchazeči/ky byli umísťováni především na pozice, zajišťující udržování čistoty ulic a jiných veřejných prostranství, úklid a údržbu budov a komunikací a na jiné obdobné činnosti ve prospěch obcí. Dále byla využívána místa na VPP pro asistenty prevence kriminality, v několika málo případech byl příspěvek poskytnut na pomocné práce do knihovny, muzea či mateřské školy. Úřad práce přednostně umísťoval uchazeče na volná pracovní místa hlášená zaměstnavateli, čímž došlo k poklesu počtu osob, pro které jsou VPP vhodná. Celkem bylo takto v kraji zaměstnáno 690 osob, což bylo o 0,6 % méně než v předchozím roce.

V roce 2019 byly příspěvky na podporu vytvořených pracovních příležitostí poskytovány jak z prostředků ESF (6 029 633 Kč), tak ze státního rozpočtu (58 089 705 Kč), oproti předchozímu roku byly tyto pracovní příležitosti podpořeny převážně ze státního rozpočtu (629 uchazečů o zaměstnání). Financování bylo v souladu s rozpočtovými zdroji.

Společensky účelná pracovní místa vyhrazená u zaměstnavatele

Z důvodu vysokého počtu volných pracovních míst během celého roku 2019 a většímu zacílení APZ na problémové skupiny uchazečů (s kumulací více hendikepů na trhu práce, dlouhodobá nezaměstnanost, pobírání dávek HN) bylo uzavřeno podstatně méně dohod na SÚPM vyhrazené v porovnání s rokem 2018, pouze 189 (pokles o 52 %).

SÚPM vyhrazená u zaměstnavatele byly v roce 2019 podpořeny jak z prostředků ESF (24 222 522 Kč), tak ze státního rozpočtu (5 532 501 Kč). Převážná část byla financována z projektů ESF (138 uchazečů o zaměstnání).

Společensky účelná pracovní místa zřízená zaměstnavatelem

Vzhledem k nízké nezaměstnanosti a struktuře uchazečů o zaměstnání, zaměstnavatelé i úřad práce preferovali příspěvky v rámci nástroje SÚPM vyhrazené. V roce 2019 nebyly uzavřeny žádné dohody na tento nástroj APZ, jelikož ÚP neevidoval zájem samotných zaměstnavatelů.

Společensky účelná pracovní místa zřízena uchazečem o zaměstnání pro účel výkonu SVČ

V roce 2019 se snížil počet podpořených uchazečů formou společensky účelných pracovních míst zřízených uchazečem o zaměstnání pro účel výkonu SVČ (dále jen „SÚPM – SVČ“). Snížený zájem o tento příspěvek byl způsoben zvýšenou nabídkou volných pracovních míst (zaměstnání je méně rizikové a administrativně náročné). Často byly žadatelům poskytnuty informace, ale o příspěvek nakonec nežádali z důvodu neplnění kritérií APZ nebo neměli konkrétní představu o podnikatelském záměru.

V roce 2019 bylo podpořeno zahájení samostatné výdělečné činnosti u 3 uchazečů o zaměstnání v oblasti: výroba textilií, textilních výrobků, oděvů a oděvních doplňků; činnost účetních poradců, vedení účetnictví, vedení daňové evidence; povrchové úpravy a svařování kovů a dalších materiálů. Počet podpořených osob byl o 69 % nižší než v předchozím roce. Společensky účelná pracovní místa zřízena uchazečem o zaměstnání pro účel výkonu SVČ byly v roce 2019 podpořeny pouze ze státního rozpočtu (216 957 Kč).

Úřad práce České republiky, Krajská pobočka v Hradci Králové

Pracovní místa pro osoby se zdravotním postižením

Ve sledovaném roce 2019 došlo k poklesu v počtu vytvořených pracovních míst pro osoby se zdravotním postižením (dále jen „PM pro OZP“) o 76 %.

Zaměstnavatelé znají možnosti finanční podpory při zaměstnávání osob zdravotně postižených, kdy za splnění zákonných podmínek je možnost podat žádost o příspěvek na krytí mzdových nákladů dle §78a zákona o zaměstnanosti. Úřad práce zvažuje při posuzování žádostí zaměstnavatelů i tuto okolnost, aby prostředky státního rozpočtu byly poskytovány hospodárně, přednostně se podílí na financování PM pro OZP na volném trhu práce (ne chráněném).

V roce 2019 bylo zřizovaných PM pro OZP 7 a bylo na ně vynaloženo 199 399 Kč.

V kraji nebylo vytvořeno žádné **PM SVČ pro OZP**.

Poptávka po zaměstnancích – OZP byla rovněž po celý rok 2019 značná (počet volných pracovních míst) od zaměstnavatelů pobírající příspěvky dle §78a zákona o zaměstnanosti.

Regionální mobilita – příspěvek na dojížděku

Jedná se o nástroj APZ, který je nastaven jako pilotní a podle směrnice GŘ je realizován s aktualizovanými podmínkami od 12. 12. 2016 v rámci všech ÚP ČR. Krajská pobočka v Hradci Králové byla do pilotování nástroje zařazena od 1. 7. 2016.

V roce 2019 bylo podáno 73 žádostí a uzavřeno 31 dohod. Příspěvek byl převážně poskytován na období 3 měsíců a průměrně byla poskytována částka 1 500 Kč, což souvisí s dojížděním do vzdálenosti 25 km. Celkově bylo na podporu vynaloženo 426 775 Kč.

Faktory ovlivňující realizaci nástroje jsou vysoké administrativní požadavky na uchazeče o zaměstnání (dále jen „UoZ“). Konkrétně se jedná o časté vyjednávání změn údajů v pracovní smlouvě (místo výkonu práce, doba sjednání pracovního poměru) nebo UoZ nemají vlastní bankovní účet pro výplatu příspěvku.

Nejčastějšími důvody zamítnutí žádosti jsou nesplněná požadovaná kritéria – místo výkonu práce není definováno jako konkrétní adresa, dojezdová vzdálenost není delší než 10 km a existuje pravidelný spoj MHD, uvedené bydliště není současně bydlištěm definovaným i v



Úřad práce České republiky, Krajská pobočka v Hradci Králové

ustanovení §5 písm. b) zákona o zaměstnanosti, pracovní poměr byl v pracovní smlouvě sjednán na kratší dobu šesti měsíců.

V roce v 2019 nebyl poskytnut žádný **příspěvek na přestěhování**. Úřad práce neobdržel žádosti na tento druh příspěvku z řad uchazečů o zaměstnání. Příspěvek na přestěhování byl zároveň Směrnicí generální ředitelky č. 14/2019 **zrušen**.

Tabulka 16 Osoby podpořené v rámci APZ a rekvalifikace uchazečů a zájemců o zaměstnání

| ukazatel (celkový počet) | stav k | | celkem od počátku roku | |
|---|--------------|--------------|------------------------|--------------|
| | 31. 12. 2018 | 31. 12. 2019 | 31. 12. 2018 | 31. 12. 2019 |
| osoby podpořené v rámci APZ | | | | |
| veřejně prospěšné práce (VPP) | 227 | 171 | 168 | 629 |
| veřejně prospěšné práce (VPP) - ESF ¹⁾ | 16 | 54 | 526 | 61 |
| společensky účelná prac. místa (SÚPM) | 42 | 0 | 55 | 51 |
| společensky účelná prac. místa (SÚPM) - ESF ¹⁾ | 168 | 116 | 342 | 138 |
| SÚPM - samostatně výděleč. činnost (SVČ) | 22 | 8 | 16 | 3 |
| SÚPM - samostatně výděleč. činnost (SVČ) - ESF ¹⁾ | 0 | 0 | 0 | 0 |
| zřízení pracovního místa pro OZP (bez SVČ) | 87 | 6 | 29 | 7 |
| zřízení pracovního místa pro OZP - SVČ | 1 | 1 | 0 | 0 |
| ostatní nástroje APZ | 25 | 14 | 38 | 47 |
| rekvalifikace uchazečů a zájemců o zaměstnání | | | | |
| uchazeči a zájemci zařazení do rekvalifikací | 0 | 0 | 1 | 1 |
| uchazeči a zájemci zařazení do rekvalifikací - ESF ¹⁾ | 0 | 1 | 88 | 150 |
| uchazeči a zájemci, kteří zahájili zvolenou rekvalifikaci | 0 | 0 | 0 | 0 |
| uchazeči a zájemci, kteří zahájili zvolenou rekvalifikaci - ESF ¹⁾ | 7 | 4 | 148 | 166 |
| Osoby podpořené v rámci APZ celkem | 595 | 375 | 1411 | 1253 |

1) financováno převážně z Evropského sociálního fondu

Zdroj dat: <https://www.uradprace.cz/web/cz/statistiky-hkk>

**Tabulka 17 Vyplacené finanční prostředky na nástroje APZ v Královéhradeckém kraji za rok 2019**

| Výše finančních prostředků na nástroje APZ | Stav k |
|---|---------------------|
| | 31. 12. 2019 (v Kč) |
| Veřejně prospěšné práce (VPP) | 58 089 705 |
| ESF - VPP ¹ | 6 029 633 |
| Společensky účelná pracovní místa (SÚPM) | 5 532 501 |
| ESF - SÚPM ¹ | 24 222 522 |
| SÚPM - samostatně výdělečná činnost (SVČ) | 216 957 |
| Zřízená pracovní místa pro OZP - (bez SVČ) | 199 399 |
| Zřízená pracovní místa pro OZP - SVČ osob se ZP | 0 |
| Ostatní nástroje APZ | 878 848 |
| Uchazeči a zájemci zařazení do rekvalifikací | 12 124 |
| Uchazeči a zájemci zařazení do rekvalifikací ESF ¹ | 2 300 314 |
| Celková výše finančních prostředků v rámci APZ | 97 482 003 |

¹ financováno převážně z Evropského sociálního fondu

Zdroj dat: Úřad práce České republiky – Krajská pobočka v Hradci Králové

6.2. Rekvalifikace

V roce 2019 absolvovalo rekvalifikace celkem 280 účastníků, z čehož se 131 uchazečů a zájemců o zaměstnání zúčastnilo rekvalifikace zabezpečované úřadem práce a 149 tzv. zvolené rekvalifikace. V roce 2019 bylo realizováno 28 profesních rekvalifikací.

V porovnání let 2018 a 2019 můžeme sledovat zvýšení zájmu účastníků o rekvalifikace. Tento vývoj odráží současnou situaci na trhu práce, poptávku zaměstnavatelů a nabídku uchazečů a zájemců o zaměstnání v Královéhradeckém kraji. Počet účastníků, kteří po úspěšném absolvování rekvalifikace nastoupili do zaměstnání, zůstává stejně jako v předchozích letech poměrně vysoký.

Nejčastěji účastníci rekvalifikací absolvovali kurzy práce na PC, rozšíření řidičského oprávnění vč. kurzů profesní způsobilosti, dále kurzy účetnictví, strážný, pracovník v sociálních službách, sanitář atd.

Jednotlivé kurzy byly realizovány na základě zájmu účastníků a s ohledem na potřeby a požadavky zaměstnavatelů. Mezi podpořenými osobami byla zvýšená péče věnována především osobám bez kvalifikace se základním vzděláním, osobám se zdravotním postižením, absolventům škol, rodičům po mateřské a rodičovské dovolené a osobám starším 50 let.



Úřad práce České republiky, Krajská pobočka v Hradci Králové

Tabulka 18 Účastníci rekvalifikace kompletní (zabezpečované + zvolené) k 31. 12. 2019

| RK kompletní (zabezpečované + zvolené) - účastníci RK | Celkem v rekvalifikaci | Zahájené v daném roce | Ukončené celkem |
|---|------------------------|-----------------------|-----------------|
| Celkem | 321 | 309 | 309 |
| Muži | 113 | 110 | 110 |
| Ženy | 208 | 199 | 199 |
| NIP | 270 | 263 | 261 |
| APZ | 1 | 1 | 1 |
| RIP | 42 | 42 | 42 |
| GP | 8 | 8 | 8 |
| UoZ | 282 | 270 | 270 |
| ZoZ | 39 | 39 | 39 |
| Do 25 let | 21 | 21 | 21 |
| 25–50 let | 165 | 159 | 157 |
| Nad 50 let | 135 | 129 | 129 |
| Evidence OZP | 3 | 3 | 3 |

| RK zabezpečované - účastníci RK | Celkem v rekvalifikaci | Zahájené v daném roce | Ukončené celkem |
|---------------------------------|------------------------|-----------------------|-----------------|
| Celkem | 152 | 152 | 152 |
| Muži | 31 | 31 | 31 |
| Ženy | 121 | 121 | 121 |
| NIP | 121 | 121 | 121 |
| APZ | 1 | 1 | 1 |
| RIP | 22 | 22 | 22 |
| GP | 8 | 8 | 8 |
| UoZ | 151 | 151 | 151 |
| ZoZ | 1 | 1 | 1 |
| Do 25 let | 4 | 4 | 4 |
| 25–50 let | 55 | 55 | 55 |
| Nad 50 let | 93 | 93 | 93 |
| Evidence OZP | 1 | 1 | 1 |



Úřad práce České republiky, Krajská pobočka v Hradci Králové

| RK zvolené – účastníci RK | Celkem v rekvalifikaci | Zahájené v daném roce | Ukončené celkem |
|---------------------------|------------------------|-----------------------|-----------------|
| Celkem | 169 | 157 | 157 |
| Muži | 82 | 79 | 79 |
| Ženy | 87 | 78 | 78 |
| NIP | 149 | 142 | 140 |
| APZ | 0 | 0 | 0 |
| RIP | 20 | 20 | 20 |
| GP | 0 | 0 | 0 |
| UoZ | 131 | 119 | 119 |
| ZoZ | 38 | 38 | 38 |
| Do 25 let | 17 | 17 | 17 |
| 25–50 let | 110 | 104 | 102 |
| Nad 50 let | 42 | 36 | 36 |
| Evidence OZP | 2 | 2 | 2 |

| Zaměstnanecké rekvalifikace | Počet dohod | Počet zaměstnanců v rekvalifikaci |
|---|-------------|-----------------------------------|
| Celkem | 0 | 0 |
| Financováno z národních prostředků | 0 | 0 |
| Financováno z ESF | 0 | 0 |

Zdroj dat: statistiky ÚP ČR

Poradenství a poradenské činnosti

Poradenské činnosti přispívají významnou měrou ke zvýšení uplatnění uchazeče a zájemce o zaměstnání na trhu práce. Nabídka aktivit se přizpůsobuje potřebám uchazečů, zaměřuje se na ty, kterým se delší dobu nedaří najít vhodné zaměstnání a snaží se také zohlednit skupiny uchazečů ohrožených dlouhodobou nezaměstnaností. V roce 2019 byly aktivity realizovány téměř výhradně interními lektory. V nabídce kromě skupinových poradenských činností jsou také individuální schůzky, kde mají uchazeči příležitost projít blíže svou situaci a profesní možnosti.

Jednou z aktivit, kterou ÚP ČR nabízí, je poradenství pro studenty základních, středních, vyšších a vysokých škol. V roce 2019 se hojně realizovaly besedy se studenty ZŠ, které na jaře čeká volba studijního oboru. Zúčastnilo se jich dohromady 4 131 studentů. Také besedy určené pro studenty SŠ napříč krajem přinášejí podstatné informace k dalšímu studiu, dále zohledňují problematiku trhu práce, možnosti v zahraničí apod. Zúčastnilo se jich celkem



Úřad práce České republiky, Krajská pobočka v Hradci Králové

3 414 studentů. Mnoho z uvedených studentů absolvovalo zároveň individuální poradenství zaměřené na volbu dalšího studia nebo povolání.

Skupinových informačních schůzek se celkem zúčastnilo 8 504 osob. Schůzky mají za cíl poskytnout informace uchazečům o zaměstnání o jejich právech, povinnostech a situací na trhu práce. Seznamují uchazeče s nabízenými možnostmi ÚP při hledání zaměstnání, změně oboru či kvalifikace.

Z interních skupinových aktivit se nabízí účast v týdenních programech, tzv. Job clubech, které obsahují ucelené bloky informací a témat zabývajících se problematikou trhu práce. Dalšími aktivitami v nabídce Úřadu práce jsou např. Hledání volných pracovních míst, Jak na životopis a Motivační dopis, Příprava na pohovor, Pracovní právo a finanční povědomí. S přihlédnutím k cílovým skupinám, které jsou hůře umístitelné na trhu práce, vznikly také programy a aktivity pro absolventy, mladistvé, osoby nad 50 let nebo osoby dlouhodobě bez zaměstnání.

Další akcí organizovanou Krajskou pobočkou ÚP ČR a Kontaktní pobočkou ÚP ČR je Týden vzdělávání dospělých. Akce je zaměřena na možnosti vzdělání v každém věku skrze různé kurzy, přednášky, semináře, ale také workshopy, tvůrčí dílny a volnočasové aktivity. Mezi tradiční přednášky patří ukázky studia jazyků, semináře zaměřené na komunikaci a přípravu na výběrová řízení a přednášky státních institucí. Některé semináře byly realizovány také interními lektory ÚP a získaly pozitivní ohlas z řad veřejnosti. Jednalo se např. o získání informací k účasti v rekvalifikačních kurzech, sestavení vlastního portfolia atd. V rámci Týdne vzdělávání dospělých 2019 proběhlo 279 akcí a zúčastnilo se 3 006 účastníků z řad uchazečů, zájemců o zaměstnání a široké veřejnosti.

V roce 2019 byla Krajská pobočka ÚP v Hradci Králové jedním z partnerů projektu Královéhradeckého kraje Do praxe bez bariér. Projekt je zaměřený na spolupráci se studenty speciálních a praktických škol. Další vlna realizace aktivit směřující k zaměstnání absolventů je naplánovaná na jaro roku 2020. Cílem je předání aktuálních informací z trhu práce, informací k přípravě na výběrová řízení, finanční a právní poradenství atd. mladým lidem, kteří se chystají vstoupit na trh práce. Aktivity jsou připravené převážně interaktivní a hravou formou s přihlédnutím k zdravotnímu postižení studentů.



Tabulka 19 Vyhodnocení činnosti poradenství za rok 2019

| Vyhodnocení činnosti PORADENSTVÍ | Počet aktivit | Počet účastníků |
|---|---------------|-----------------|
| Interní poradenství | | |
| Skupinové poradenství interní celkem | 1 876 | 23 235 |
| Z toho a) Skupinové poradenství a besedy pro ZŠ | 195 | 4 131 |
| Z toho b) Skupinové poradenství a besedy pro SŠ, VOŠ, VŠ | 149 | 3 414 |
| Z toho c) Skupinové poradenství pro UoZ, ZZ a veřejnost | 645 | 3 884 |
| Z toho d) Skupinové poradenství pro veřejnost | 273 | 3 302 |
| Z toho e) Skupinové informační schůzky (práva a povinnosti UoZ, nabídka služeb ÚP ČR, kontakty) | 614 | 8 504 |
| Individuální poradenství interní pro UoZ, ZoZ a veřejnost | | 17 034 |
| Poradenské programy interní | 22 | 206 |
| Bilanční diagnostika | | 5 |
| Účast na dalších aktivitách | | |
| Prezentace na veletrzích, výstavách, burzy práce apod. | 18 | |
| Další aktivity (setkání s výchovnými poradci, setkání s rodiči žáků v rámci třídních schůzek apod.) | 15 | |

Zdroj dat: statistiky ÚP ČR

Pracovní rehabilitace

V rámci probíhajícího projektu „Rozvoje systému podpory zaměstnávání osob se zdravotním postižením na volném trhu práce (OZP)“ došlo i v roce 2019 k nárůstu žádostí o pracovní rehabilitaci, ale také i osob se zdravotním postižením, kterým se podařilo nalézt uplatnění na trhu práce. Pracovní rehabilitace je jedním z nástrojů Aktivní politiky zaměstnanosti, která je určena pro zaměstnávání osob se zdravotním postižením.

V roce 2019 bylo v Královéhradeckém kraji podáno celkem 32 žádostí o pracovní rehabilitaci, z toho ve 41 případech došlo k uzavření Individuálního plánu pracovní rehabilitace.

Nejčastějšími formami pracovních rehabilitací bylo poradenství spojené s nalezením vhodného pracovního uplatnění a příprava k práci sloužící k postupnému zapracování klienta na budoucí pracovní místo.

Kromě poradenských aktivit pro klienty se zdravotním postižením, byly také realizovány firemní dny pro zaměstnavatele, kteří projeví zájem o zaměstnávání těchto osob. V listopadu 2019 v budově Úřadu práce v Hradci Králové proběhla burza práce zaměřená na osoby se zdravotním postižením. Burzy se zúčastnilo 68 uchazečů o zaměstnání, kterým



Úřad práce České republiky, Krajská pobočka v Hradci Králové

byla dána možnost se ucházet o pracovní příležitosti celkem u 10 zaměstnavatelů z otevřeného, ale i chráněného trhu práce.

6.3. Projekty ESF

Národní individuální projekty (NIP)

V roce 2019 probíhala realizace dvou národních individuálních projektů (NIP):

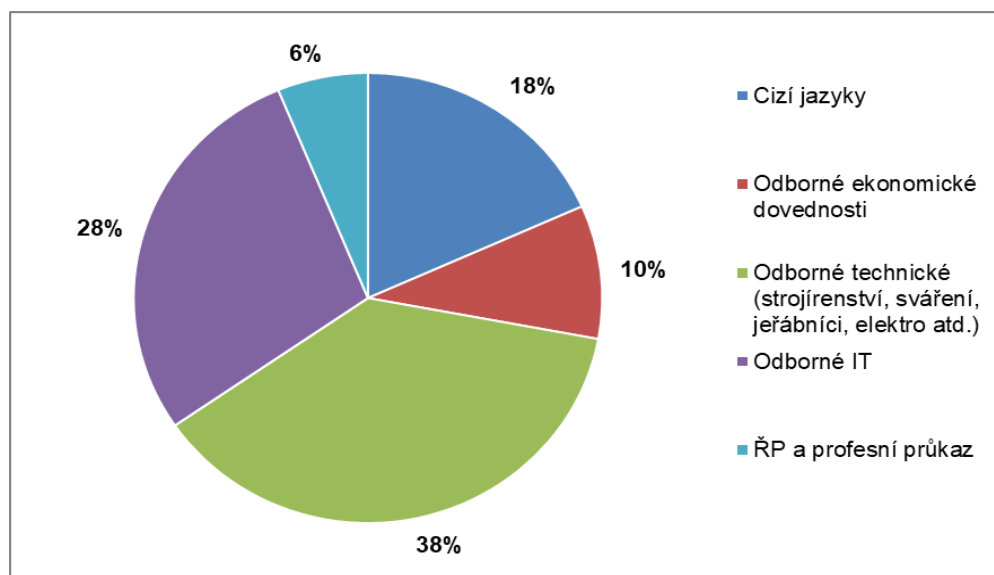
- **Podpora odborného vzdělávání zaměstnanců III**
- **Podpora zaměstnanosti dlouhodobě evidovaných uchazečů o zaměstnání**

Podpora odborného vzdělávání zaměstnanců III, CZ.03.1.52/0.0/0.0/15_021/0000053

V březnu 2016 začal úřad práce administrovat projekt v rámci nového programovacího období: **Podpora odborného vzdělávání zaměstnanců III (POVEZ III)** z Operačního programu Zaměstnanost. Zabývá se problematikou adaptability pracovní síly v podnicích na neustále se měnící situaci na trhu. Úřad práce je příjemcem a realizátorem. Projekt je faktickým pokračováním předchozího projektu Podpora odborného vzdělávání zaměstnanců. Je zacílen na podporu vzdělávání nebo rekvalifikaci stávajících zaměstnanců zaměstnavatele. Úřad práce posuzuje žádosti zaměstnavatelů dle hodnotících kritérií (významnost zaměstnavatele, nezbytnost vzdělávání, přínos pro zaměstnance, cena). Celkem bylo za kraj podáno 381 žádostí v úhrnné výši 71 mil. Kč, z toho 240 bylo schváleno (63 %) v úhrnné výši 37,5 mil. Kč. Podpořených osob v jednotlivých kursech bylo 1 369.

Největší zájem byl o školení v odborně technických oblastech (např. strojírenství, sváření, elektro). Průměrné náklady na školené osoby byly nejvyšší v oblasti informačních technologií, naopak nejnižší v oblasti jazykového vzdělávání. Velký zájem zaměstnavatelů o tento druh podpory byl napříč všemi okresy Královéhradeckého kraje.

Graf 15 Podpořené typy vzdělávání v rámci projektu POVEZ II



Zdroj dat: statistiky ÚP ČR

Podpora zaměstnanosti dlouhodobě evidovaných uchazečů o zaměstnání, CZ.03.1.48/0.0/0.0/15_121/0010247

Projekt byl zahájen v lednu 2019. Cílem projektu je zvýšení zaměstnanosti a zaměstnatelnosti dlouhodobě evidovaných uchazečů o zaměstnání (dále jen „UoZ“) na Úřadu práce ČR. Dílčími cíli jsou prevence proti nelegální práci, začleňování dlouhodobě evidovaných uchazečů o zaměstnání se sociálním znevýhodněním na volný trh práce, podpora cílové skupiny komplexním poradenstvím a posilováním motivace ke změně, podpora pracovních míst.

Projekt je určen osobám dlouhodobě nezaměstnaným nebo ohroženým dlouhodobou nezaměstnaností z důvodu kumulace znevýhodnění a hendikepů, UoZ v evidenci nad 12 měsíců, opakovaně nebo dlouhodobě pobírající dávky pomoci v hmotné nouzi, UoZ s opakovanou evidencí v posledních 3 letech a současně jsou osobami bez nebo s nízkou kvalifikací (max. základní vzdělání).

K 31. 12. 2019 vstoupilo do projektu 470 UoZ. Uchazeči zařazení do projektu absolvovali individuální poradenství, skupinové poradenství, poradenský program, Job club, rekvalifikace (9 zabezpečených, 0 zvolených), 6 UoZ nastoupilo na nedotované zaměstnání, 3 UoZ nastoupili na dotované zaměstnání v rámci národní APZ, krátkodobé zaměstnání (VPP 2



Úřad práce České republiky, Krajská pobočka v Hradci Králové

UoZ a SÚPM 0 UoZ) a bylo zprostředkováno zaměstnání celkem pro 39 UoZ (z toho VPP 29 a SÚPM 10). V doprovodném opatření bylo proplaceno celkem 19 920 Kč.

Realizace projektu je schválena do prosince 2021. Do konce roku 2019 bylo na projekt v Královéhradeckém kraji vynaloženo celkem 676 285 Kč.

Regionální individuální projekty (RIP)

V roce 2019 probíhala realizace klíčových aktivit tří regionálních individuálních projektů (RIP), které byly zahájeny na začátku roku 2016.

- **Záruky pro mladé v Královéhradeckém kraji**
- **Kudy kam II v Královéhradeckém kraji**
- **Aktivní v padesáti v Královéhradeckém kraji.**

V lednu 2018 byl zahájen další – čtvrtý regionální individuální projekt:

- **Dovolte mi pracovat v Královéhradeckém kraji.**

Regionální projekty jsou určeny pro vytipované cílové skupiny uchazečů o zaměstnání, které potřebují zvýšenou podporu při hledání zaměstnání či samotné orientaci na trhu práce.

Projekty jsou spolufinancovány z Evropského sociálního fondu prostřednictvím Operačního programu Zaměstnanost a státního rozpočtu České republiky.

Záruky pro mladé v Královéhradeckém kraji, reg. č. CZ.03.1.48/0.0/0.0/15_004/0000003

Projekt navazuje na obdobný již úspěšně ukončený projekt Odborné praxe pro mladé do 30 let věku v Královéhradeckém kraji, který probíhal v letech 2013 až 2015.

Cílem projektu Záruky pro mladé v Královéhradeckém kraji je podpora absolventů formou poradenství a zprostředkováním odpovídající odborné praxe, neboť nedostatek praktických zkušeností je pro ně často překážkou při hledání zaměstnání na otevřeném trhu práce. Klíčové aktivity (KA) projektu byly aktualizovány, tzn., že KA Návrat do vzdělávání byla vyhodnocena jako málo efektivní a ukončena.



Úřad práce České republiky, Krajská pobočka v Hradci Králové

Od zahájení do konce roku 2019 vstoupilo do projektu již celkem 556 uchazečů o zaměstnání (v roce 2019 to bylo 119 nových účastníků). Účastníci projektu absolvovali skupinové poradenství (celkem 233 osob), rekvalifikace (celkem 35 osob, z toho 26 rekvalifikací zvolených a ostatní zabezpečované) a pro celkem 289 osob byla zprostředkována odborná praxe u zaměstnavatelů. Dalších 62 osob ukončilo evidenci i účast v projektu a nastoupilo do zaměstnání na nedotované pracovní místo. Aktuálně platný termín ukončení projektu je prosinec 2021. Do konce roku 2019 bylo na projekt vynaloženo 51 828 265 Kč.

Kudy kam II v Královéhradeckém kraji, CZ.03.1.48/0.0/0.0/15_010/0000019

Tento projekt byl zahájen v březnu 2016 a v roce 2017 byla zahájena realizace klíčových aktivit. Cílovou skupinou jsou osoby sociálně vyloučené a exkluzí ohrožené a ti, kteří mají velké problémy se získáním zaměstnání. Hlavním cílem projektu je podpořit opětovný návrat těchto osob na otevřený trh práce. Projekt je založen na obnově režimových návyků a nábviku pracovních dovedností, které jsou spojeny s obnovením sociálních kontaktů a vazeb. Důraz je kladen na pravidelnost, režimové momenty, motivační prvky a individuální přístup. V průběhu zahájení projektu nastala menší změna ve způsobu realizace, která však plnění cílů projektu aktuálně neohrožuje. V roce 2018 proběhla veřejná zakázka na dodavatele služeb Motivačně-poradenského programu. Vybraný dodavatel zahájil první poradenské programy začátkem roku 2019. Realizovaných poradenských programů se během roku 2019 účastnilo celkem 100 osob, účastníků tohoto projektu. Více než 90 % z nich tento program v rozsahu 120 hodin úspěšně absolvovalo.

Od zahájení klíčových aktivit RIP Kudy kam II v Královéhradeckém kraji vstoupilo do projektu celkem 345 osob (v roce 2019 to bylo 88 nových účastníků). Téměř sto padesát z nich bylo umístěno na podpořená pracovní místa (77 osob na podpořených společensky účelných pracovních místech a 68 osob na místech vyhrazených pro veřejně prospěšné práce). Dalších 58 osob ukončilo evidenci i účast v projektu a nastoupilo do zaměstnání na nedotované pracovní místo.

Realizace projektu je aktuálně schválena do 30. 6. 2022. Objem vynaložených finančních prostředků od zahájení realizace projektu do konce roku 2019 je 26 644 814 Kč.

Úřad práce České republiky, Krajská pobočka v Hradci Králové

Aktivní v padesáti v Královéhradeckém kraji, CZ.03.1.48/0.0/0.0/15_010/0000020

Projekt byl zahájen v březnu 2016 a v roce 2017 byla zahájena realizace klíčových aktivit. Primárně je zaměřen na uchazeče o zaměstnání nad 50 let věku, kteří mají minimálně výuční list. Záměrem projektu je podpora těchto osob formou zhodnocení a prosazení jejich dlouholetých praktických zkušeností a rozšíření jejich dovedností o potřebné klíčové kompetence. Projekt je založen na poradenství, zvyšování kvalifikace a následném zaměstnávání klientů.

Od zahájení KA vstoupilo do projektu celkem 359 uchazečů o zaměstnání (v roce 2019 to bylo nových 108 účastníků). Celkem 49 účastníků již úspěšně absolvovalo rekvalifikaci (z toho 16 zvolených rekvalifikací a 33 zabezpečovaných) a celkem 140 klientů projektu nastoupilo na podpořené pracovní místo (SÚPM). Realizace projektu je aktuálně schválena do 30. 6. 2022. Do konce roku 2019 bylo na projekt využito 25 133 043 Kč.

Dovolte mi pracovat v Královéhradeckém kraji II, CZ.03.1.48/0.0/0.0/15_010/0003711

Cílovou skupinou projektu jsou zejména osoby vyučené s nedostatečnou praxí případně osoby se základním vzděláním a s nedokončeným vzděláním, cílová skupina byla rozšířena o osoby po rodičovské dovolené, které pečují o dítě do 15 let. Záměrem projektu je poskytnout klientům kvalitní praxi a zároveň nabídnout zaměstnavatelům možného budoucího zaměstnance, jehož kvalifikace odpovídá požadavkům na určitou pracovní pozici. Projekt je založen na poradenství, zvyšování kvalifikace a následném zaměstnávání klientů. Od zahájení realizace klíčových aktivit vstoupilo do projektu 95 uchazečů (v roce 2019 to bylo 74 nových účastníků), 12 z nich už úspěšně absolvovalo rekvalifikační kurz (z toho 6 zvolených rekvalifikací a 6 zabezpečovaných) a pro 22 účastníků projektu se podařilo zprostředkovat vhodné zaměstnání na podpořeném pracovním místě.

Realizace projektu je aktuálně schválena do 30. 6. 2022. Objem vynaložených finančních prostředků od zahájení realizace projektu do konce roku 2019 je 1 312 383 Kč.

6.4. Vyhodnocení cílů APZ stanovených na rok 2019

Díličí cíle vytyčené pro rok 2019 byly dosaženy částečně, a to formou individuálního poradenství a aktivitami směřujícími k nástupu do zaměstnání.

Porovnáním ledna a prosince roku 2019 poklesl podíl uchazečů o zaměstnání evidovaných nad 12 měsíců k celkovému počtu uchazečů v evidenci o 24 %, tj. o 3,8 p. b., a u uchazečů o zaměstnání evidovaných nad 24 měsíců k celkovému počtu uchazečů v evidenci o 38 %, tj. o 3,8 p. b. Uvedená čísla tak potvrzují, že se ÚP daří umisťovat na trh práce i ty klienti, kteří kvůli různým bariérám dosud velmi obtížně hledali zaměstnání.

Pro uchazeče s dlouhodobou evidencí byl určen nový národní individuální projekt *Podpora zaměstnanosti dlouhodobě evidovaných uchazečů o zaměstnání*. Ke konci roku do projektu vstoupilo celkem 470 nových účastníků, 50 nastoupilo do zaměstnání (dotované v rámci národní APZ, nedotované, krátkodobé, zprostředkované).

Pokračovala realizace projektu *Záruky pro mladé v Královéhradeckém kraji* podporující mladé lidi – absolventy vstoupit na trh práce. Aktivity byly zahájeny již v roce 2016 a probíhaly ve všech okresech Královéhradeckého kraje. Účastníci absolvovali individuální poradenské činnosti či skupinové aktivity typu JOB club, které pro ně zajišťovaly odborné pracovnice a koordinátorky projektu. Praxe u zaměstnavatelů byla sjednána na dobu 12 měsíců. V roce 2019 vstoupilo do projektu 119 nových účastníků, pro 49 osob byla zprostředkována odborná praxe u zaměstnavatelů a 29 osob nastoupilo na nedotované pracovní místo.

Dalšími probíhajícími regionálními individuálními projekty byly *Kudy kam II v Královéhradeckém kraji*, kdy v roce 2019 vstoupilo do projektu 88 nových účastníků, 47 osob bylo umístěno na podpořená pracovní místa (z toho na SÚPM 18 osob a na VPP 29 osob); *Aktivní v padesáti v Královéhradeckém kraji* v roce 2019 zahájilo účast na projektu 108 účastníků, 42 osob bylo umístěno na podpořené pracovní místo SÚPM; a *Dovolte mi pracovat v Královéhradeckém kraji*, kdy v roce 2019 vstoupilo do projektu 74 uchazečů o zaměstnání, pro 17 osob bylo zprostředkováno vhodné zaměstnání na podpořeném pracovním místě.

V roce 2019 celkem vstoupilo do regionálních individuálních projektů v Královéhradeckém kraji 389 nových účastníků a 155 účastníků projektu bylo zprostředkováno vhodné zaměstnání na podpořeném pracovním místě. Cíl z roku 2018 byl splněn.



Úřad práce České republiky, Krajská pobočka v Hradci Králové

V Královéhradeckém kraji nadále probíhala aktivní spolupráce se zaměstnavateli a obcemi, byly vyhledávány nové pracovní příležitosti pro uchazeče se ztíženým přístupem na trh práce, včetně využití aktivní politiky zaměstnanosti. Pro osoby se zdravotním postižením (dále jen „OZP“) byla například v okrese Hradec Králové uspořádána burza práce. Burzy se zúčastnilo 10 zaměstnavatelů a 68 uchazečů OZP. Na základě pohovorů byli někteří uchazeči přijati. Dále se v kraji uskutečnilo 155 výběrových řízení (mimo jiné i pro OZP), 18 předvýběrových řízení, 2 miniburzy, 11 seminářů pro zaměstnavatele, 35 exkurzí u zaměstnavatelů, kdy pracovníci Úřadu práce získají zkušenost s provozem ve firmách. V rámci regionálního partnerství byla uspořádána pravidelná jednání na poradních sborech.

Uchazečům a zájemcům o zaměstnání pomáhaly v návratu na trh práce také rekvalifikační kurzy, které reflektovaly potřeby a požadavky zaměstnavatelů v kraji. Nejčastěji byly realizovány kurzy práce na PC, rozšíření řidičského oprávnění vč. kurzů profesní způsobilosti, dále kurzy účetnictví, strážný, pracovník v sociálních službách, sanitář. Významně přispívaly i poradenské činnosti, které se přizpůsobovaly potřebám uchazečů a snažily se také zohlednit skupiny uchazečů ohrožených dlouhodobou nezaměstnaností. K 31. 12. 2019 se účastnilo 23 235 účastníků 1 876 aktivit v rámci poradenství a 321 účastníků rekvalifikací.

7. Cíle APZ pro rok 2020

Všechny pobočky úřadu práce v Královéhradeckém kraji budou, při realizaci aktivní politiky zaměstnanosti postupovat v souladu se směrnicí Generální ředitelky č.4/2019 „Postup Úřadu práce ČR při realizaci nástrojů a opatření aktivní politiky zaměstnanosti a zaměstnávání OZP“ ve znění dalších dodatků, a řídit se instrukcí MPSV č. 2/2018 „Realizace aktivní politiky zaměstnanosti“.

Cílem bude efektivní použití jednotlivých nástrojů APZ v závislosti na trhu práce a to tak, aby nástroje APZ a finanční prostředky byly vynaloženy na podporu uchazečů o zaměstnání, jimž nebude možno nalézt vhodné zaměstnání jiným způsobem.

Pro rok 2020 jsou vymezeny kategorie uchazečů obdobné jako v předchozím roce. Bude jim věnována maximální pozornost a tito uchazeči budou prioritně zařazováni do APZ. Jedná se zejména o:

- a) uchazeče o zaměstnání, kterým je vzhledem k jejich zdravotnímu stavu, věku (absolventi bez praxe, mladí do 30 let a osoby nad 50 let) či péči o dítě věnována při zprostředkování zaměstnání zvýšená péče, či uchazeče o zaměstnání, u nichž existuje důvodný předpoklad dlouhodobého setrvání v evidenci uchazečů o zaměstnání,
- b) uchazeče o zaměstnání, jimž je potřeba věnovat zvýšenou péči z jiného důvodu bránícího jejich vstupu na volný trh práce; za jiný závažný důvod je rovněž považováno ohrožení sociálním vyloučením z důvodu setrvávání v dlouhodobé nezaměstnanosti

V rámci poradenství a poradenských aktivit se připravuje veřejná zakázka s názvem Poradenské činnosti pro Královéhradecký kraj 2020–2024. V průběhu roku 2020 dojde k realizaci různých poradenských činností a programů např. Kurz profesní orientace, Podnikatelský koučink, Job club, Bilanční diagnostika atd., které rozšíří nabídku poradenských služeb ÚP ČR.

Rekvalifikační kurzy budou uchazečům a zájemcům o zaměstnání pomáhat v odstranění bariér, které je omezují ve vstupu na volný trh práce a budou obsahem i složením reflektovat



Úřad práce České republiky, Krajská pobočka v Hradci Králové

potřeby a požadavky zaměstnavatelů v regionu. Bude snaha zlepšovat situaci v poptávaných oborech – např. kurzy práce na PC, rozšíření řidičského oprávnění vč. profesní způsobilosti, účetnictví, strážný, sváření a další podpora k zaměstnání uchazečů je a bude realizována pomocí dalších nástrojů.

Cílem úřadu práce bude především zvýšit zaměstnanost dlouhodobě evidovaných uchazečů, zejména uchazečů s evidencí nad 24 měsíců, s evidencí nad 12 měsíců a zároveň starších 55 let, s evidencí nad 12 měsíců a zároveň pobírající dávky hmotné nouze, a pokusit se odstranit bariéry pomocí nástrojů a opatření APZ a na základě cíleného poradenství vyrovnat nesoulad poptávky a nabídky na trhu práce, a to i v rámci projektu Podpora zaměstnanosti dlouhodobě evidovaných uchazečů o zaměstnání. Důraz bude kladen na propojenost spolupráce oddělení zprostředkování, oddělení trhu práce, poradenství a oddělení hmotné nouze s cílem zajistit vhodná pracovní uplatnění pro uchazeče o zaměstnání.

V období od ledna do prosince 2020 snížit podíl uchazečů o zaměstnání (dále UoZ) evidovaných nad 12 měsíců, případně s evidencí nad 24 měsíců na celkovém počtu uchazečů o 2 p. b.

Při uplatnění jednotlivých nástrojů a konkrétních žádostí se bude sledovat a zajišťovat hospodárnost, efektivnost a účelnost při vynakládání s finančními prostředky.

Nadále bude ÚP v rámci monitoringu, který mapuje situaci na trhu práce a propojuje požadavky zaměstnavatelů a uchazečů o zaměstnání, vyhledávat pracovní místa (zkrácené pracovní úvazky, přízpůsobení pracovní doby péči o dítě, vhodné pro OZP) s nabídkou poskytnutí příspěvku v rámci APZ, které budou vhodné pro uchazeče dlouhodobě nezaměstnané nebo ohrožené dlouhodobou nezaměstnaností z důvodu kumulace znevýhodnění a hendikepů.

Činnost monitoringu trhu práce, tak bude v návaznosti souviset i mimo jiné s národním individuálním projektem „Podpora zaměstnanosti dlouhodobě evidovaných uchazečů o zaměstnání“ (dále jen „PDU“). Cílem bude spárovat co nejvíce volných pracovních míst a dlouhodobě evidovaných uchazečů zařazených do projektu. Spolupráce se bude aktivně soustředit i na obce, města, neziskové organizace.

V roce 2020 budou pokračovat regionální individuální projekty. Budou podporovat uchazeče, kteří jsou na trhu práce znevýhodnění a potřebují zvýšenou podporu. Cílem nabízené podpory (individuální i skupinové poradenství, vzdělávací kurzy nebo osobní asistenční

Úřad práce České republiky, Krajská pobočka v Hradci Králové

služby) je zlepšit postavení těchto uchazečů o zaměstnání na trhu práce. V roce 2020 předpokládáme pro klienty těchto projektů další řádově desítky zprostředkovaných pracovních příležitostí formou podpořených pracovních míst. Jedná se o projekty:

- Kudy kam II v Královéhradeckém kraji podporuje uchazeče o zaměstnání, kteří potřebují zvláštní pomoc, zejména ti, co se ocitli v mimořádně obtížných poměrech nebo v nich žijí, po ukončení výkonu trestu odnětí svobody nebo po propuštění z výkonu ochranného opatření a lidé ze sociokulturně znevýhodněného prostředí
- Aktivní v padesáti v Královéhradeckém kraji zaměřený na skupinu osob 50+, který prioritně směřuje na dlouhodobě nezaměstnané
- Dovolte mi pracovat v Královéhradeckém kraji podporuje zejména osoby vyučené s nedostatečnou praxí, případně osoby se základním vzděláním a s nedokončeným vzděláním a o osoby po rodičovské dovolené, které pečují o dítě do 15 let
- Záruky pro mladé v Královéhradeckém kraji je zaměřen na podporu uchazečů o zaměstnání mladších 30 let bez rozdílů vzdělání a bez praxe nebo s minimální praxí

Aktivně úřad práce bude spolupracovat s probační a mediační službou na přednostním zaměstnání jejich klientů – prevence dlouhodobé nezaměstnanosti. Krajská pobočka dále bude intenzivně jednat s dalšími subjekty, které jsou zapojeny do projektu v rámci Operačního programu zaměstnanosti (OPZ) např. vzdělávací instituce.

Krajská pobočka Úřadu práce České republiky ve spolupráci s krajem se bude snažit v rámci projektu Do praxe bez bariér aktivně zvýšit zaměstnatelnost absolventů se zdravotním postižením ze speciálních a praktických středních odborných škol v Královéhradeckém kraji a absolventů s nižším středním odborným vzděláním.

V uplatnění na trhu práce se bude i nadále aktivně pracovat s osobami se zdravotním postižením (např. pracovní rehabilitací, prostřednictvím příspěvků v rámci nástrojů a opatření aktivní politiky zaměstnanosti, úzkou spoluprací s organizacemi a svazy, které OZP zastupují), ale také s uchazeči o zaměstnání starších 50 let.



Úřad práce České republiky, Krajská pobočka v Hradci Králové

8. Přílohy

| SETŘÍDĚNÍ OKRESŮ k 31. prosinci 2019 | | | | | | |
|--------------------------------------|---------------------|-----|---|----------------------------|---------------------|-----|
| | PNO v % | | meziměs. přírůst./ úbytek nezam. v % | počet uchazečů na 1 VPM | | |
| 1 | Karviná | 6,7 | Prachatice | 37,3 | Karviná | 5,5 |
| 2 | Bruntál | 5,6 | Jeseník | 35,6 | Jeseník | 3,4 |
| 3 | Znojmo | 5,2 | Jindřichův Hradec | 34,9 | Sokolov | 3,3 |
| 4 | Ostrava-město | 5,1 | Svitavy | 29,2 | Hodonín | 2,7 |
| 5 | Jeseník | 5,0 | Chrudim | 25,5 | Znojmo | 2,6 |
| 6 | Chomutov | 4,9 | Klatovy | 23,1 | Děčín | 2,5 |
| 7 | Hodonín | 4,7 | Břeclav | 22,1 | Bruntál | 2,5 |
| 8 | Most | 4,6 | Bruntál | 19,4 | Blansko | 2,5 |
| 9 | Louny | 4,3 | Písek | 18,8 | Ústí nad Labem | 2,4 |
| 10 | Děčín | 4,1 | Strakonice | 18,2 | Frýdek-Místek | 2,0 |
| 11 | Ústí nad Labem | 4,0 | Jihlava | 17,4 | Most | 1,9 |
| 12 | Sokolov | 3,8 | Třebíč | 17,3 | Ostrava-město | 1,8 |
| 13 | Brno-město | 3,7 | Znojmo | 17,2 | Šumperk | 1,8 |
| 14 | Český Krumlov | 3,6 | Vsetín | 16,9 | Litoměřice | 1,7 |
| 15 | Příbram | 3,5 | Pelhřimov | 16,6 | Opava | 1,7 |
| 16 | Kolín | 3,4 | Hodonín | 16,5 | Žďár nad Sázavou | 1,7 |
| 17 | Třebíč | 3,4 | Český Krumlov | 16,2 | Prerov | 1,6 |
| 18 | Břeclav | 3,4 | Tachov | 15,9 | Břeclav | 1,6 |
| 19 | Šumperk | 3,4 | Náchod | 15,8 | Třebíč | 1,6 |
| 20 | Semily | 3,3 | Žďár nad Sázavou | 15,5 | Kroměříž | 1,4 |
| 21 | Prerov | 3,3 | Litoměřice | 15,4 | Jablonec nad Nisou | 1,4 |
| 22 | Kladno | 3,3 | Semily | 15,4 | Havlíčkův Brod | 1,4 |
| 23 | Nymburk | 3,2 | Domažlice | 14,9 | Nový Jičín | 1,4 |
| 24 | Náchod | 3,2 | Tábor | 14,9 | Louny | 1,3 |
| 25 | Kutná Hora | 3,2 | Prerov | 14,6 | Olomouc | 1,3 |
| 26 | Liberec | 3,1 | Olomouc | 14,2 | Strakonice | 1,2 |
| 27 | Mělník | 3,1 | Opava | 14,1 | Trutnov | 1,2 |
| 28 | Nový Jičín | 3,0 | Cheb | 14,0 | Náchod | 1,0 |
| 29 | Vsetín | 3,0 | Havlíčkův Brod | 13,5 | Kladno | 1,0 |
| 30 | Litoměřice | 2,9 | Kutná Hora | 13,2 | Brno-město | 0,9 |
| 31 | Jablonec nad Nisou | 2,9 | Příbram | 13,2 | Teplice | 0,9 |
| 32 | Frýdek-Místek | 2,9 | Kroměříž | 12,8 | Rakovník | 0,9 |
| 33 | Žďár nad Sázavou | 2,8 | Jičín | 12,8 | Chomutov | 0,9 |
| 34 | Tachov | 2,8 | Uherské Hradiště | 12,7 | Vsetín | 0,9 |
| 35 | Jihlava | 2,8 | Šumperk | 12,5 | Uherské Hradiště | 0,9 |
| 36 | Tábor | 2,7 | Nový Jičín | 11,8 | Kolín | 0,9 |
| 37 | Strakonice | 2,7 | Rakovník | 11,7 | Kutná Hora | 0,8 |
| 38 | Svitavy | 2,7 | Plzeň-jih | 11,6 | Příbram | 0,8 |
| 39 | Teplice | 2,6 | Ústí nad Orlicí | 11,2 | Česká Lípa | 0,8 |
| 40 | Kroměříž | 2,6 | Plzeň-sever | 10,8 | Semily | 0,8 |
| 41 | Olomouc | 2,6 | Hradec Králové | 10,5 | Jindřichův Hradec | 0,8 |
| 42 | Opava | 2,6 | České Budějovice | 10,5 | Jihlava | 0,8 |
| 43 | Karlovy Vary | 2,6 | Frýdek-Místek | 10,4 | Chrudim | 0,7 |
| 44 | Blansko | 2,6 | Česká Lípa | 10,4 | Vyškov | 0,7 |
| 45 | Beroun | 2,6 | Benešov | 10,4 | Liberec | 0,7 |
| 46 | Prachatice | 2,5 | Blansko | 10,2 | Svitavy | 0,7 |
| 47 | Hradec Králové | 2,5 | Rokycany | 9,6 | Hradec Králové | 0,7 |
| 48 | Rokycany | 2,5 | Prostějov | 9,3 | Karlovy Vary | 0,6 |
| 49 | Rakovník | 2,5 | Pardubice | 8,9 | Prostějov | 0,6 |
| 50 | Trutnov | 2,5 | Zlín | 8,9 | Zlín | 0,6 |
| 51 | Chrudim | 2,5 | Rychnov nad Kněžnou | 8,7 | Mělník | 0,6 |
| 52 | Klatovy | 2,5 | Karlovy Vary | 7,7 | Tábor | 0,5 |
| 53 | Havlíčkův Brod | 2,4 | Plzeň-město | 7,6 | Prachatice | 0,5 |
| 54 | Brno-venkov | 2,4 | Kolín | 7,2 | Nymburk | 0,5 |
| 55 | Česká Lípa | 2,4 | Vyškov | 7,0 | Benešov | 0,5 |
| 56 | Plzeň-sever | 2,4 | Brno-venkov | 6,9 | Klatovy | 0,5 |
| 57 | Plzeň-město | 2,3 | Trutnov | 6,8 | České Budějovice | 0,5 |
| 58 | Uherské Hradiště | 2,3 | Mělník | 6,7 | Praha-západ | 0,5 |
| 59 | Domažlice | 2,1 | Nymburk | 6,6 | Brno-venkov | 0,4 |
| 60 | Zlín | 2,0 | Louny | 6,5 | Plzeň-sever | 0,4 |
| 61 | Pardubice | 2,0 | Liberec | 6,5 | Cheb | 0,4 |
| 62 | Vyškov | 2,0 | Beroun | 6,1 | Písek | 0,4 |
| 63 | Prostějov | 2,0 | Děčín | 6,0 | Beroun | 0,4 |
| 64 | Písek | 1,9 | Jablonec nad Nisou | 5,8 | Český Krumlov | 0,4 |
| 65 | Cheb | 1,9 | Sokolov | 5,2 | Rokycany | 0,4 |
| 66 | Jindřichův Hradec | 1,9 | Teplice | 4,6 | Ústí nad Orlicí | 0,3 |
| 67 | Praha | 1,9 | Ústí nad Labem | 4,6 | Jičín | 0,3 |
| 68 | Plzeň-jih | 1,9 | Most | 4,5 | Plzeň-město | 0,3 |
| 69 | Ústí nad Orlicí | 1,8 | Karviná | 4,0 | Rychnov nad Kněžnou | 0,2 |
| 70 | České Budějovice | 1,8 | Chomutov | 3,7 | Praha | 0,2 |
| 71 | Jičín | 1,8 | Mladá Boleslav | 3,5 | Pelhřimov | 0,2 |
| 72 | Mladá Boleslav | 1,7 | Praha-západ | 3,2 | Mladá Boleslav | 0,2 |
| 73 | Benešov | 1,6 | Ostrava-město | 3,1 | Plzeň-jih | 0,2 |
| 74 | Pelhřimov | 1,5 | Praha-východ | 3,0 | Pardubice | 0,2 |
| 75 | Praha-západ | 1,4 | Kladno | 2,6 | Domažlice | 0,2 |
| 76 | Rychnov nad Kněžnou | 1,3 | Brno-město | 2,4 | Tachov | 0,1 |
| 77 | Praha-východ | 1,1 | Praha | 1,6 | Praha-východ | 0,1 |
| | Celkem ČR | 2,9 | Celkem ČR | 9,2 | Celkem ČR | 0,6 |

Seznam tabulek

| | |
|--|----|
| Tabulka 1 Počet obyvatel v okresech Královéhradeckého kraje k 31. 12. 2018..... | 4 |
| Tabulka 2 Zaměstnaní podle odvětví ekonomické činnosti CZ-NACE v Královéhradeckém kraji za rok 2013, 2014, 2015, 2016, 2017, 3. čtvrtletí 2018, 3. čtvrtletí 2019..... | 4 |
| Tabulka 3 Vybrané ukazatele zaměstnanosti rok 2018 – 2019 ve 3. čtvrtletí (v tis. osob)..... | 6 |
| Tabulka 4 Nejvýznamnější zaměstnavatelé v Královéhradeckém kraji | 7 |
| Tabulka 5 Celkový počet VPM se souhlasem zaměstnat cizince v okresech k 31. 12. 2019 | 18 |
| Tabulka 6 Struktura volných pracovních míst dle CZ-ISCO k 31. 12. 2018 a k 31. 12. 2019. | 19 |
| Tabulka 7 Struktura volných pracovních míst podle stupňů vzdělání..... | 20 |
| Tabulka 8 Ukazatele nezaměstnanosti v základních kategoriích | 22 |
| Tabulka 9 Nezaměstnanost v okresech k 31. 12. 2019 | 23 |
| Tabulka 10 Uchazeči o zaměstnání a volná pracovní místa v okresech k 31. 12. (2012, 2017, 2018, 2019)..... | 33 |
| Tabulka 11 Uchazeči o zaměstnání podle délky evidence k 31. 12. (2012, 2017, 2018, 2019) | 38 |
| Tabulka 12 Uchazeči o zaměstnání podle vzdělanostních skupin k 31. 12. (2012, 2017, 2018, 2019)..... | 39 |
| Tabulka 13 Uchazeči o zaměstnání - OZP k 31. 12. (2012, 2017, 2018, 2019) | 40 |
| Tabulka 14 Vývoj počtu legálně pracujících zaměstnanců ze zahraničí na území Královéhradeckého kraje dle skupin zemí původu k 31. 12. (2017 - 2019) | 43 |
| Tabulka 15 Vývoj počtu legálně pracujících zaměstnanců ze zahraničí na území Královéhradeckého kraje dle typu povolení k 31. 12. (2017 - 2019)..... | 45 |
| Tabulka 16 Osoby podpořené v rámci APZ a rekvalifikace uchazečů a zájemců o zaměstnání | 53 |
| Tabulka 17 Vyplacené finanční prostředky na nástroje APZ v Královéhradeckém kraji za rok 2019 | 54 |
| Tabulka 18 Účastníci rekvalifikace kompletní (zabezpečované + zvolené) k 31. 12. 2019.... | 55 |
| Tabulka 19 Vyhodnocení činnosti poradenství za rok 2019 | 58 |

Seznam grafů

| | |
|---|----|
| Graf 1 Vývoj počtu volných pracovních míst v roce 2019..... | 15 |
| Graf 2 Volná pracovní místa a uchazeči o zaměstnání na 1 VPM – Královéhradecký kraj v roce 2019 | 16 |
| Graf 3 Struktura volných pracovních míst dle CZ-ISCO k 31. 12. 2019 | 19 |
| Graf 4 Vývoj podílu nezaměstnaných v Královéhradeckém kraji v letech 2016 - 2019..... | 23 |
| Graf 5 Podíl nezaměstnaných osob v jednotlivých krajích ČR k 31. 12. 2019 v % | 24 |
| Graf 6 Podíl nezaměstnaných osob v Královéhradeckém kraji v roce 2019..... | 25 |
| Graf 7 Vývoj počtu evidovaných uchazečů o zaměstnání v jednotlivých okresech Královéhradeckého kraje v roce 2019 | 29 |
| Graf 8 Vývoj počtu absolventů, mladistvých a volných pracovních míst vhodných pro absolventy a mladistvé v Královéhradeckém kraji k 31. 12. (2012 – 2019) | 35 |
| Graf 9 Vývoj podílu uchazečů o zaměstnání starší 50 let na celkovém počtu UoZ v letech 2018 a 2019 | 36 |
| Graf 10 Počet UoZ v evidenci nad 12 měsíců a podíl těchto UoZ k celkovému počtu nezaměstnaných v okresech Královéhradeckého kraje k 31. 12. 2019..... | 37 |
| Graf 11 Počet uchazečů s dosaženým maximálně základním vzděláním a podíl těchto UoZ k celkovému počtu nezaměstnaných v okresech Královéhradeckého kraje k 31. 12. 2019...38 | |
| Graf 12 Počet uchazečů se zdravotním postižením nebo znevýhodněním a podíl těchto UoZ na celkovém počtu nezaměstnaných v okresech Královéhradeckého kraje k 31. 12. 2019 ..40 | |
| Graf 13 Struktura legálně zaměstnaných zaměstnanců ze zahraničí v Královéhradeckém kraji v členění podle okresů k 31. 12. 2019..... | 42 |
| Graf 14 Vývoj počtu legálně pracujících zaměstnanců ze zahraničí na území Královéhradeckého kraje v letech 2017 – 2019 – nejčastější země původu | 43 |
| Graf 15 Podpořené typy vzdělávání v rámci projektu POVEZ II..... | 60 |



Seznam kartogramů

| | |
|---|----|
| Kartogram 1 Počet uchazečů o zaměstnání na 1 volné pracovní místo V Královéhradeckém kraji k 31. 12. 2019 | 17 |
| Kartogram 2 Podíl nezaměstnaných osob v Královéhradeckém kraji v členění dle okresů k 31. 12. 2019 | 27 |
| Kartogram 3 Podíl nezaměstnaných osob v Královéhradeckém kraji v členění dle obcí s rozšířenou působností k 31. 12. 2019..... | 28 |