



Zpráva o situaci na krajském trhu práce, o realizaci APZ v roce 2017 a strategie APZ pro rok 2018



Zpracovali:
pracovníci ÚP ČR - krajské pobočky v Hradci Králové



Obsah

1. Zaměstnanost	4
1.1. Celková situace v zaměstnanosti kraje.....	4
1.2. Zaměstnanost u nejvýznamnějších zaměstnavatelů kraje a u zaměstnavatelů, kteří zaznamenali nejvýraznější personální pohyb.....	6
1.3. Stručná charakteristika stavu a vývoje poptávky zaměstnavatelů po pracovní síle (volná pracovní místa).	26
2. Nezaměstnanost	30
2.1. Vývoj nezaměstnanosti v kraji v roce 2017.....	30
2.2. Hlavní příčiny nezaměstnanosti v kraji	32
2.3. Územní rozložení registrované nezaměstnanosti v kraji.....	34
3. Charakteristika problémových skupin na krajském trhu práce a problémových regionů kraje z hlediska rozvoje zaměstnanosti	36
3.1. Absolventi a mladiství.....	36
3.2. Uchazeči ze sociokulturně-znevýhodněného prostředí, dlouhodobě nezaměstnaní, uchazeči se základním vzděláním	37
3.3. Uchazeči se zdravotním postižením	38
3.4. Osoby pečující o děti do 15 let	38
4. Cizinci na trhu práce kraje.....	39
4.1. Cizinci na trhu práce.....	39
4.2. Působení a rozsah služby EURES v Královéhradeckém kraji	45
5. Prognóza vývoje trhu práce na rok 2018.....	46
6. Realizace aktivní politiky zaměstnanosti v roce 2017	48
6.1. Realizace jednotlivých nástrojů APZ v roce 2017.....	48
6.1.1. Veřejně prospěšné práce	49
6.1.2. Společensky účelná pracovní místa vyhrazená u zaměstnavatele	50
6.1.3. Společensky účelná pracovní místa zřízená zaměstnavatelem	50



Úřad práce České republiky, Krajská pobočka v Hradci Králové

6.1.4. Společensky účelná pracovní místa zřízena uchazečem o zaměstnání pro účel výkonu SVČ.....	50
6.1.5. Chráněná pracovní místa.....	50
6.1.6. Regionální mobilita	51
6.2. Rekvalifikace	53
6.2.1. Pracovní rehabilitace	57
6.3. Projekty ESF.....	58
6.3.1. Národní individuální projekty (NIP)	58
6.3.2. Regionální individuální projekty	59
6.4. Vyhodnocení cílů APZ stanovených na rok 2017	61
7. Cíle pro rok 2018.....	62



1. Zaměstnanost

1.1. Celková situace v zaměstnanosti kraje

Území kraje je tvořeno pěti okresy - Hradec Králové, Jičín, Náchod, Rychnov nad Kněžnou a Trutnov. V Královéhradeckém kraji je 15 správních obvodů obcí s rozšířenou působností a 35 správních obvodů obcí s pověřeným úřadem. **Královéhradecký kraj lze charakterizovat jako zemědělsko-průmyslový s bohatě rozvinutým cestovním ruchem. Průmysl je soustředěn do velkých měst, intenzivní zemědělství do oblasti Polabí.** Největší koncentrací cestovního ruchu v České republice se vyznačují Krkonoše. Národní park Krkonoše zasahuje na území kraje dvěma třetinami své výměry a nacházejí se zde nejcennější lokality parku. V zemědělství převažuje v rostlinné výrobě pěstování obilovin (pšenice, ječmen), řepky a kukuřice, významná je též produkce cukrovky a pěstování ovoce (zejména jablek, rybízu, třešní a višní) a zeleniny (mrkev, cibule, zelí). V živočišné výrobě se jedná především o chov skotu a prasat. V průmyslu převažuje z odvětvového hlediska podle počtu zaměstnanců zpracovatelský průmysl, v jeho rámci pak výroba motorových vozidel, výroba elektrických zařízení a textilní výroba. V České republice však kraj nepatří mezi rozhodující průmyslové oblasti.¹

Tab. č.1:Počet obyvatel v okresech Královéhradeckého kraje k 31. 12. 2017

	Počet obyvatel celkem	v tom ve věku		
		0-14	15-64 let	65 a více let
Královéhradecký kraj	550 804	84 212	355 420	111 172
Hradec Králové	163 269	24 770	104 733	33 766
Jičín	79 493	12 131	51 725	15 637
Náchod	110 518	17 004	70 943	22 571
Rychnov n. Kněžnou	78 772	12 370	51 176	14 226
Trutnov	118 752	17 937	76 843	23 972

¹ Zdroj dat: ČSÚ



Úřad práce České republiky, Krajská pobočka v Hradci Králové

Počet zaměstnaných se ve sledovaném roce zvýšil oproti minulému roku o 16,2 tis. a za **3. čtvrtletí roku 2017 činil celkem 275,4 tis. zaměstnaných**. Největší počet lidí podle odvětví CZ-NACE je zaměstnáno ve zpracovatelském průmyslu, automobilovém průmyslu, maloobchodu a velkoobchodu, stavebnictví, zdravotnictví a veřejné správě. V roce 2008, kdy byla (na dlouhou dobu) jedna z nejvyšších zaměstnaností, bylo v Královéhradeckém kraji zaměstnáno 265,1 tis. osob.

Tab.č.2: Zaměstnaní podle odvětví ekonomické činnosti CZ-NACE v Královéhradeckém kraji

		2011	2012	2013	2014	2015	2016
Zaměstnaní celkem		253,8	252,2	253,2	252,4	255,9	259,1
z toho:		0	0	0	0	0	0
A	Zemědělství, lesnictví a rybářství	8,8	10,7	10,3	10,7	10,4	9,4
B	Těžba a dobývání	-	-	0,7	1,4	-	0,6
C	Zpracovatelský průmysl	77	75,7	78,9	79	82,7	87,2
D	Výroba a rozvod elektřiny, plynu, tepla a klimatizovaného vzduchu	1,4	2,1	2,5	2,6	2,1	1,9
E	Zásobování vodou; činnosti související s odpadními vodami, odpady a sanacemi	3,1	3,3	2,5	2,5	4,2	3,2
F	Stavebnictví	22,4	22,2	18,5	17	18,3	18,7
G	Velkoobchod a maloobchod; opravy a údržba motorových vozidel	31,3	27,5	30,8	30,3	31,8	30,8
H	Doprava a skladování	14,8	16,7	15	13,4	12,6	12,9
I	Ubytování, stravování a poh.	9,9	10	9,9	6,8	7,7	8,1
J	Informační a komunikační činnosti	4,5	5,6	5,2	5,6	5,1	5,2



Úřad práce České republiky, Krajská pobočka v Hradci Králové

K	Peněžnictví a pojištnictví	4,5	4,4	5,2	6,5	6,8	4,6
L	Činnosti v oblasti nemovitostí	1,4	1,2	2,3	1,9	1,2	1,4
M	Profesní, vědecké a technické činnosti	8,8	8,9	8,9	8,6	8,8	8,8
N	Administrativní a podpůrné činnosti	3,1	2,5	2,9	3,8	3,7	5,6
O	Veřejná správa a obrana; povinné sociální zabezpečení	16,5	15,9	16,5	18,3	18,4	17,5
P	Vzdělávání	18,1	17,7	14,9	15,9	15,3	15,5
Q	Zdravotní a sociální péče	19,1	18,7	19,9	19,7	19,1	18,8
R	Kulturní, zábavní a rekreační činnosti	3,8	4,1	3,5	4,3	3,6	4
S	Ostatní činnosti	3,6	3,7	2,8	2,4	2,6	2,9

„-“ nejsou známy data

Zdroj dat: ČSÚ - krajská ročenka Královéhradeckého kraje z let 2012 - 2017

V Královéhradeckém kraji pak z dat za 3. čtvrtletí roku 2017 vyplývá, že z pohledu postavení v zaměstnání je 224,2 tis. osob vedeno jako zaměstnanci. Fyzických osob s podnikatelským oprávněním je 42,8 tis. Zaměstnavatelů, kteří ke své podnikatelské činnosti potřebují najímání pracovní síly je 8,2 tis. osob. 500 je pomáhajících rodinných příslušníků. V porovnání s předchozím obdobím se jedná o zvýšení počtu jak zaměstnanců tak zaměstnavatelů a osob OSVČ.

1.2. Zaměstnanost u nejvýznamnějších zaměstnavatelů kraje a u zaměstnavatelů, kteří zaznamenali nejvýraznější personální pohyb Významní zaměstnavatelé v Královéhradeckém kraji

Pro výběr nejvýznamnějších zaměstnavatelů kraje byla použita nejen kritéria velikosti daného zaměstnavatele, ale i další, tj. např. výjimečnost firmy z hlediska jejího rozvoje či prorůstového potenciálu, výjimečnost činnosti, kterou vykonává a i význam daného odvětví v regionu (ať již současně nebo historicky) či význam zaměstnavatele pro zaměstnanost v určitém regionu.



Tab. č.3: Nejvýznamnější zaměstnavatelé v Královéhradeckém kraji

Skupina činností dle CZ-NACE	název organizace	Sídlo	Popis činností	Hlavní CZ-NACE dle RES**
Činnosti organizací sdružujících osoby za účelem prosazování společných zájmů	Sdružení Neratov, z.s.	Bartošovice v Orlických horách	chráněné bydlení pro lidi s mentálním postižením, chráněná pracoviště zaměstnávající lidi s různými formami postižení, pomoc dětem opuštěným či s postižením	9499 Činnosti ostatních organizací sdružujících osoby za účelem prosazování společných zájmů j. n.
Veřejná správa a obrana; povinné sociální zabezpečení	Vězeňská služba ČR	Praha	zajištění účelu výkonu trestu odnětí svobody.	84230 Činnosti v oblasti spravedlnosti a soudnictví
Výroba elektrických zařízení	Kablo Vrchlabí s.r.o.	Vrchlabí	výroba kabelů pro automobilový průmysl	27320 Výroba elektrických vodičů a kabelů j. n.
	Tyco Electronics EC Trutnov, s.r.o.	Trutnov	výrobce a dodavatel kabelové techniky	27120 Výroba elektrických rozvodných a kontrolních zařízení
Výroba kovových konstrukcí a kovodělných výrobků	Ardagh Metal Packaging Czech Republic s.r.o.	Skřivany	výroba kovových obalů	25920 Výroba drobných kovových obalů
Výroba kovových konstrukcí a kovodělných výrobků, kromě strojů a zařízení	ASSA ABLOY Czech & Slovakia s.r.o.	Rychnov nad Kněžnou	výroba a prodej mechanických, elektromechanických a elektronických zámků, vložek, bezpečnostních dveří	25720 Výroba zámků a kování
Výroba motorových vozidel (kromě motocyklů), přívěsů a návěsů	Continental Automotive Czech Republic s.r.o.	Jičín	výroba ostatních dílů a příslušenství pro motorová vozidla	29320 Výroba ostatních dílů a příslušenství pro motorová vozidla
	RONAL CR s.r.o.	Jičín	výroba kol z lehkých kovů, výroba ostatních dílů a příslušenství pro motorová vozidla, výroba ostatních nekovových minerálních výrobků, slévárenství.	29320 Výroba ostatních dílů a příslušenství pro motorová vozidla
	ŠKODA AUTO a.s.	Mladá Boleslav	výroba automobilů	29100 Výroba motorových vozidel a jejich motorů
Výroba ostatních nekovových minerálních výrobků	Federal-Mogul Friction Products a.s.	Kostelec nad Orlicí	výroba brzdového a spojkového obložení pro automobily	23990 Výroba ostatních nekovových minerálních výrobků j. n.



Úřad práce České republiky, Krajská pobočka v Hradci Králové

	Saint-Gobain Construction Products CZ a.s.	Častolovice	výroba izolačních materiálů	23640 Výroba malt
Výroba počítačů, elektronických a optických přístrojů a zařízení	SQS VláknoVá optika a.s.	Nová Paka	výroba optických a fotografických přístrojů a zařízení, výroba elektronických součástek	26700 Výroba optických a fotografických přístrojů a zařízení
Výroba potravinářských výrobků	Hradecká pekárna, s.r.o.	Hradec Králové	výroba a prodej pečárenských a cukrárenských výrobků	10710 Výroba pekařských a cukrářských výrobků, kromě trvanlivých
Výroba pryžových a plastových výrobků	Datwyler Sealing Technologies CZ s.r.o.	Nový Bydžov	výroba gumárenských výrobků a technické pryže	22190 Výroba ostatních pryžových výrobků
	Saar Gummi Czech s.r.o.	Červený Kostelec	výroba plastových a pryžových výrobků, zpracování gumárenských směsí	22190 Výroba ostatních pryžových výrobků
	Trelleborg Bohemia, a.s.	Hradec Králové	výroba pryžových výrobků	22190 Výroba ostatních pryžových výrob.
Výroba strojů a zařízení j. n.	ARGO-HYTOS s.r.o.	Vrchlabí	výroba a prodej hydraulických prvků	28120 Výroba hydraulických a pneumatických zařízení
	KBA-Grafitec s.r.o.	Dobruška	výroba tiskařských a ofsetových strojů	28990 Výroba ostatních strojů pro speciální účely j. n.
Výroba textilií	GRUND a.s.	Mladé Buky	výroba koupelnových předložek	13930 Výroba koberců a kobercových předložek
	JUTA a.s.	Dvůr Králové nad Labem	výroba produktů pro stavebnictví a zemědělství, obalových materiálů a materiálů pro technické účely	13960 Výroba ostatních technických a průmyslových textilií
	Mileta a.s.	Hořice	výroba a prodej košilovin, kapesníků, hotelového programu a froté.	13200 Tkaní textilií
	VEBA, textilní závody a.s.	Broumov	tkaní a konečná úpravy textilií	13200 Tkaní textilií
Zdravotní péče	Fakultní nemocnice Hradec Králové	Hradec Králové	poskytování zdravotních služeb podle zákona č. 372/2011 Sb., o zdravotních službách	86100 Ústavní zdravotní péče
	Lázně Bělohrad a.s.	Lázně Bělohrad	poskytování léčebných pobytů, zdravotních a sociálních služeb	86100 Ústavní zdravotní péče
	Oblastní nemocnice Náchod	Náchod	poskytování zdravotních služeb podle zákona č. 372/2011 Sb., o zdravotních službách	86100 Ústavní zdravotní péče

Zdroj dat: www.info.mfcr.cz/, monitorovací dotazníky Úřadu práce ČR



Úřad práce České republiky, Krajská pobočka v Hradci Králové

V přehledu dále jsou uvedeni i zaměstnavatelé, kteří vzhledem ke své velikosti nepatří mezi největší v kraji, přesto však jde o velmi významné zaměstnavatele a to zejména s ohledem na jejich význam pro mikroregion, ve kterém působí. Jejich význam je dán např. tím, že jsou jediným větším zaměstnavatelem v oblasti, a to zejména např. s ohledem na jinak omezenou dopravní dostupnost.

Okres Hradec Králové

Okres Hradec Králové leží ve střední části východních Čech. Rozlohou 892 km² na celkové ploše na 1 km² připadá 183 obyvatel.

Okres Hradec Králové je nejlidnatější okres Královéhradeckého kraje a má dobrou geografickou polohu. Přesto nezaměstnanost je obdobná s okresem Trutnov. V okrese Hradec Králové je nejvíce výrobních společností zaměřeno na automobilový průmysl a instituce zaměřené na vzdělávání od předškolní výchovy až po vysokoškolské (univerzitní kampusy).

Trelleborg Bohemia, a.s.

sídlo: Hradec Králové, Věkoše, Akademika Bedrny 531/8a

předmět činnosti: výroba pryžových, pryžotextilních, silikonových výrobků a gumárenských směsí

počet zaměstnanců v kraji za rok 2017: 1960

sídlo zahraničního vlastníka: Švédsko

Dnešní akciová společnost Trelleborg Bohemia, a.s. vznikla v roce 1999 spojením dvou do té doby samostatných subjektů, a sice firem RUBENA Náchod a GUMOKOV Hradec Králové. Společnost realizuje rozsáhlý investiční program „RUBENA 2007“, na který obdržela významné vládní investiční pobídky. S platností od 1.6.2016 je společnost členem skupiny Trelleborg Group a od 1.11.2017 nese nové jméno Trelleborg Bohemia, a.s.

Firma vyrábí v provozech v Hradci Králové, Náchodě, Velkém Poříčí a ve Zlíně množství rozmanitých výrobků z technické pryže. Dále produkuje také pestrou paletu pryžokovových výrobků. Firma je velmi úspěšná v oblasti pryžotextilních výrobků (protipovodňové stěny, hradící jezy, těsnící a zvedací vaky, letecké nádrže). Významná je výroba veloplášťů a veloduší.

V roce 2017 firma nahlásila úřadu práce 215 míst jak výrobního, tak administrativního charakteru. Místa jsou hlášena opakovaně. Nejvíce jde o dělnické profese a pomocné pracovníky ve výrobě (obsluha strojů a zařízení), dále kováři, nástrojáři a příbuzní pracovníci (7) a montéři, mechanici a opraváři elektrických zařízení (6). Významný podíl tvoří i kvalifikované pozice - chemičtí inženýři ve výzkumu (9) a technici, kontrolori a laboranti (8). U obtížně obsaditelných míst (obsluha strojů a zařízení) využívá firma i možnost získat zaměstnance ze třetích zemí.



Úřad práce České republiky, Krajská pobočka v Hradci Králové

ARROW International CR, a.s.

sídlo: Hradec Králové, Plačice, Pražská třída 209/182

předmět činnosti: výroba, výzkum a vývoj zdravotnického zařízení a přístrojů

hlavní CZ-NACE dle RES: 32500: Výroba lékařských a dentálních nástrojů a potřeb

počet zaměstnanců celkem: 1347

počet zaměstnanců v kraji za rok 2017: 840

sídlo zahraničního vlastníka: Nizozemsko

Společnost je součástí v USA sídlícího nadnárodního koncernu Teleflex, který holandskou firmu Arrow International zakoupil v roce 2007. Je to nadnárodní dodavatel lékařských technologií zejména pro cévní přístupy (katétry), anestezii, kardiologii a intervenční přístupy. Firma má dva závody, v Hradci Králové jsou vyráběny katétry, další závod má ve Žďáře nad Sázavou. Firma se zabývá i vlastním vývojem a to z oblasti respirační péče, regionální anestézie a endourologie, hlavní těžiště vývoje však je na poli cévního přístupu.

Firma v roce 2017 nahlásila úřadu práce v Královéhradeckém kraji 47 volných míst, z toho 43 byly montážní dělníci ve výrobě.

Univerzita Hradec Králové

sídlo: Hradec Králové, Rokitsanského 62/26

předmět činnosti: vysokoškolské vzdělávání

počet zaměstnanců celkem za rok 2017: 708

Univerzita Hradec Králové je nejvýznamnější vzdělávací instituce regionu. Spektrum vzdělávací činnosti zahrnuje obory ekonomické, informatické a manažerské na Fakultě informatiky a managementu, společenské vědy na Filozofické fakultě, učitelské a umělecké disciplíny na Pedagogické fakultě, přírodovědné a technické obory na Přírodovědecké fakultě a studia zaměřená na nejrůznější oblasti sociální práce v Ústavu sociální práce.

Organizace nenahlašuje úřadu práce veškerá volná místa, ale pouze místa s požadavkem na nižší kvalifikaci. V roce 2017 nahlásila úřadu 13 míst, místa žádného zaměření výrazně nepřevažovala. Jednalo se o místa dělníků výkopových prací v souvislosti s archeologickým průzkumem (5), ostatní místa byla v oblasti služeb (knihovníci, všeobecní administrativní pracovníci, recepční).

Datwyler Sealing Technologies CZ s.r.o.

sídlo: Nový Bydžov, Chudonice, Polní 224

předmět činnosti: výroba gumárenských výrobků a technické pryže

počet zaměstnanců celkem za rok 2017: 491

sídlo zahraničního vlastníka: Švýcarsko

Firma je součástí nadnárodního koncernu Datwyler Group, která působí prostřednictvím 50 společností ve více než 100 zemích, vyrábí pryžové balící a těsnící produkty pro automobilový průmysl, zdravotnictví i spotřební zboží. Kromě toho se další část koncernu zaměřuje na technické komponenty.



Úřad práce České republiky, Krajská pobočka v Hradci Králové

Datwyler Sealing Technologies CZ s.r.o v Chudonicích zaměstnává cca 500 zaměstnanců při výrobě precizních gumárenských dílů, technické pryže dle zadání pro automobilový či elektrotechnický průmysl. Firma svůj provoz dále rozvíjí, v roce 2017 proběhl zkušební provoz mísírný pryže, která po uvedení do řádného provozu znamená vznik několika desítek nových pracovních míst.

Firma v roce 2017 nahlásila úřadu práce 158 volných míst, které se jí nedaří dlouhodobě obsazovat. Z toho je naprostá většina na pozice obsluhy strojů na výrobu a zpracování výrobků z pryže (127).

Fakultní nemocnice Hradec Králové

sídlo: Hradec Králové, Nový Hradec Králové, Sokolská 581

předmět činnosti: poskytování zdravotních služeb podle zákona č. 372/2011 Sb., o zdravotních službách

počet zaměstnanců celkem za rok 2017:

Fakultní nemocnice Hradec Králové náleží k největším zdravotnickým zařízením nejen ve východních Čechách, ale i v celé České republice. Na 39 pracovištích včetně 24 klinik s 1360 lůžky je každý rok hospitalizováno přes 41 tisíc pacientů, z nichž kolem 40 % je operováno. Ambulantně je v nemocnici ošetřeno okolo 700 tisíc pacientů. Fakultní nemocnice Hradec Králové je také významným výzkumným a výukovým pracovištěm úzce spojeným s Lékařskou fakultou UK v Hradci Králové.

Fakultní nemocnice Hradec Králové připravuje přístavbu objektu Pavilonu profesora Bašteckého, která umožní umístění třetího lineárního urychlovače; stavební práce by mohly začít v prvním čtvrtletí roku 2018. V delším horizontu Fakultní nemocnice Hradec Králové připravuje zásadní modernizaci chirurgických oborů.

V roce 2017 organizace nahlásila úřadu práce 52 míst, z toho nejvíce kuchaři a pomocné síly do kuchyně (5, 18) a dále všeobecné zdravotní sestry a zdravotničtí asistenti (20). Tato místa jsou nahlašována opakovaně a ve větších počtech. Zdravotnické profese inzertuje sama na svých webových stránkách.

Okres Jičín

Okres Jičín leží v severozápadní části Královéhradeckého kraje a má rozlohu 887 km². Na 1 km² připadá 90 obyvatel.

V roce 2017 byl okres Jičín, stejně jako v roce 2016, významně ovlivněn nízkým podílem nezaměstnanosti a neustále se zlepšující ekonomickou situací na trhu práce. Firmy navyšovaly kapacity výroby, více investovaly do rozvoje, výstavby nových budov. Vzhledem k nedostatku kvalifikovaných pracovníků na tuzemském pracovním trhu pokračoval trend nárůstu nově přijímaných zaměstnanců cizí státní příslušnosti. Při hledání nových pracovníků se firmy začaly více soustřeďovat na evropský trh.



Continental Automotive Czech Republic s.r.o.

sídlo: Jičín, Hradecká č. p. 1092, Valdické Předměstí

předmět činnosti: Výroba ostatních dílů a příslušenství pro motorová vozidla

počet zaměstnanců celkem: 9754

počet zaměstnanců v kraji za rok 2017: 4507

sídlo zahraničního vlastníka: Německo

Společnost se zabývá především výrobou elektronických a elektrických výrobků pro automobilový průmysl. Provozovny společnosti jsou nejen v Královéhradeckém kraji (Jičín, Adršpach, Trutnov), ale ještě v Brandýse nad Ladem, Mladé Boleslavi a Ostravě.

Vzhledem ke zvýšené poptávce v oblasti automobilového průmyslu dochází k nárůstu výroby a tím také potřebě nových pracovníků, kde převažují výrobní dělníci. Umístění provozovny v Adršpachu je spádově vhodné pro zaměstnání také osob z okresu Trutnov. Z důvodu nedostatku českých pracovníků jsou v Adršpachu zaměstnáváni ve větší míře také občané Polska. V okrese Jičín na konci roku 2016 společnost dostavila novou halu určenou k lisování plastů – v těchto prostorách je kladen vyšší důraz na kvalifikaci zaměstnanců. Je vyžadována samostatnost a znalost programování pracovníků linky.

V roce 2017 firma nahlásila úřadu práce v okrese Jičín celkem 81 volných míst, z toho 75 na pozici pracovníků na montážní lince, další na pozice skladových pracovníků – obsluha VZV a obsluha číslicově řízených strojů. Místa byla ke konci roku 2017 stále neobsazena. V okrese Náchod nahlásila firma úřadu práce 30 volných míst na pozici výrobních dělníků pro výrobu z plastů a pryže. Místa se podařilo rychle obsadit – pozitivní dopad blízkosti Polska. V Trutnovském okrese nahlásila firma dohromady 86 míst, z toho 66 na pozici montážního dělníka a 20 na pozici obsluhy CNC.

RONAL CR s.r.o.

sídlo: Jičín, Valdické Předměstí, Jungmannova 1117

předmět činnosti: Výroba kol z lehkých kovů

počet zaměstnanců celkem: 1199

počet zaměstnanců v okrese za rok 2017: 607

sídlo zahraničního vlastníka: Švýcarsko

Výrobním programem společnosti je návrh, vývoj, konstrukce a výroba hliníkových kol pro automobilový průmysl. Působí po celém světě a jsou pro zákazníky lokálním dodavatelem. Sídlo koncernu je ve Švýcarsku. Společnost se potýká s nedostatkem pracovníků a absolventů. Z tohoto důvodu navázala spolupráci s řadou vzdělávacích zařízení v okolí.

V roce 2017 firma ale nenahlásila úřadu práce žádná volná místa. Sama inzertovala volná pracovní místa např. v tisku.



Úřad práce České republiky, Krajská pobočka v Hradci Králové

Oblastní nemocnice Jičín a.s.

sídlo: Jičín, Valdické Předměstí, Bolzanova 512

předmět činnosti: poskytování zdravotních služeb podle zákona č. 372/2011 Sb., o zdravotních službách

počet zaměstnanců celkem v za rok: 917

Oblastní nemocnice Jičín je součástí Zdravotnického holdingu Královéhradeckého kraje a.s. Vykonává svou činnost v okrese Jičín a v části okresu Hradec Králové. Je rozložena do dvou areálů - v Jičíně a v Novém Bydžově. Má celkem 508 lůžek, z toho 362 akutních a 146 lůžek následných. a.s.

Organizace se od roku 2016 snaží řešit nedostatek lékařů přijímáním osoby ze třetích zemí, zejm. Ukrajiny. Jedná se cca o 40 pracovních míst.

V roce 2017 organizace nahlásila úřadu práce 54 volných míst a to jak odborné zdravotnické profese, tak profese obslužné. U zdravotnických profesí se jedná zejména o lékaře (9), zdravotní sestry (19) a ostatní odborné pracovníky ve zdravotnictví (7) a sanitářů (6). U ostatních profesí se jedná zejména o kuchaře a pracovníky v kuchyni. U lékařů využívá možnost zaměstnat cizince ze třetích zemí. Místa kvalifikovaných zdravotnických zaměstnanců se nedaří dlouhodobě obsazovat.

Vězeňská služba ČR

sídlo: Praha, Nusle (Praha 4), Soudní 1672/1a

předmět činnosti: Zajištění účelu výkonu trestu odnětí svobody.

počet zaměstnanců celkem: 4167

počet zaměstnanců v kraji za rok 2017: 901

Vězeňská služba ČR zajišťuje výkon vazby a výkon trestu odnětí svobody, spravuje detenční zařízení, zajišťuje pořádek a bezpečnost v budovách soudů, státních zastupitelství a ministerstva spravedlnosti, zajišťuje eskorty vězňů osob. V Královéhradeckém kraji spravuje 3 věznice, jde o Vazební věznici v Hradci Králové s 253 místy, věznici Valdice s 1097 místy zejména pro odsouzené k delším trestům odnětí svobody a recidivisty a věznici Odolov pro muže starší 19 let. Vězeňská služba zaměstnává vězně a to jak uvnitř svých prostor (u vězňů bez možnosti pohybu), tak i smluvně u podnikatelských subjektů, městských a obecních úřadů.

V roce 2017 organizace nahlásila úřadu práce místa odborného charakteru (strážný, lékař, všeobecná sestra, vychovatel, psycholog), které je spíše obtížné obsadit. Z toho se jednalo zejména o 29 míst strážných a 6 míst vychovatelů pro dospělé.



Úřad práce České republiky, Krajská pobočka v Hradci Králové

C.S.CARGO a.s.

sídlo: Lázně Bělohrad, Lázeňská 165

předmět činnosti: doprava a poskytování komplexních logistických služeb

počet zaměstnanců celkem: 1139

počet zaměstnanců v okrese za rok 2016 (dle údajů ÚP): 542

Společnost byla založena v Jičíně v roce 1995 jako lokální dopravní firma. Firma vykovává jako hlavní činnost vnitrostátní a mezinárodní zasilatelství, které bylo následně rozšířeno o silniční motorovou dopravu nákladní, logistiku a skladovací činnost. Aktuálně je firma součástí nadnárodního holdingu, který kromě ČR působí i na Slovensku, v Polsku a v Rusku. Skupina jako celek provozuje cca 2400 kamionů.

Za účelem udržení moderní flotily vozů, které splňují standardy Euro 6 či Euro 5 EEV investuje firma každý rok do obnovy vozového parku. Za rok 2017 převzala ocenění v soutěži Firma a živnostník Královéhradeckého kraje v kategorii firem nad 250 zaměstnanců.

V roce 2017 firma nahlásila úřadu práce 97 míst, z toho bylo 76 na pozici řidičů MKD, 10 operátor kvality a 5 dopravní dispečeri.

Mileta a.s

sídlo: Hořice, Husova 734

předmět činnosti: výroba a prodej košilovin, kapesníků, hotelového programu a froté.

počet zaměstnanců celkem za rok 2017: 380

sídlo zahraničního vlastníka: Britské Panenské ostrovy

Mileta a.s. patří k významným textilním výrobcům v Evropě, 90% výroby jde na export. Disponuje víceúrovňovou výrobou od bavlněné příze po hotový výrobek, ve které jsou obsaženy tkalcovna, úpravna, barevna, konfekce, obrubovna a zařízení pro výrobu výšivek na bázi nejnovějších technologií a dlouhodobých zkušeností. Největším problémem společnosti je nedostatek kvalifikovaných zaměstnanců.

V posledních dvou letech došlo k opravám a investicím do podniku za cca 300 mil. Kč.

V roce 2017 firma nahlásila úřadu práce 18 míst (obsluha tkacích strojů, soukání a snování). Místa se firmě nedaří dlouhodobě obsadit, a proto nedostatek pracovních míst řeší žádost o povolení zaměstnání cizinců ze třetích zemí.

SQS Vlákno optika a.s.

sídlo: Nová Paka, Komenského 304

předmět činnosti: výroba optických a fotografických přístrojů a zařízení, výroba elektronických součástek

počet zaměstnanců celkem za rok 2017: 218

SQS Vlákno optika je výrobcem součástek vlákenné optiky a optoelektroniky. Výroba společnosti je postavena na vlastním vývoji, který se zaměřuje na inovace a vývoj zcela



Úřad práce České republiky, Krajská pobočka v Hradci Králové

nových produktů. Patří k předním evropským i světovým firmám především v oblasti výroby specifických komponentů často kombinujících řešení vláknové optiky a optoelektroniky s přesnou mechanikou.

Po 2 letech se společnosti podařilo úspěšně ukončit nábor nových pracovníků do projektu PODMOŘSKÉ APLIKACE, celkem bylo přijato 40 vysoce kvalifikovaných pracovníků. Zajímavostí je spolupráce s ISŠ Nová Paka. Od září r. 2016 byl otevřen nový obor Optoelektronik.

V roce 2017 firma nahlásila úřadu práce celkem 36 míst, vždy se však jednalo o max. jednotky volných míst najednou (1-3 volná místa), tj. nedošlo k žádnému skokovému navýšení volných míst, spíše šlo tedy o řešení běžné fluktuace. Místa se firmě dařilo průběžně obsazovat. Jednalo se o méně kvalifikovaná místa montážních dělníků a příbuzné pozice (12 pozic), administrativní pracovníky, účetní (7 pozic), technici a specialisté, technologové (7 míst), elektromechanici (3 místa).

Lázně Bělohrad a.s.

sídlo: Lázně Bělohrad, Lázeňská 165

předmět činnosti: poskytování léčebných pobytů, zdravotních a sociálních služeb

počet zaměstnanců celkem za rok 2017: 268

Resort Lázní Bělohrad, a.s. je dělen na 3 části – rehabilitační kliniku, dětskou ozdravnou kliniku, pětihvězdičkový hotel. Jako první lázeňské zařízení v České republice obdržely certifikát osvědčující zavedení systému řízení kvality dle mezinárodních standardů německým certifikačním úřadem ITI TÜV Mnichov.

Ve společnosti přetrvává trend vysoké fluktuace. Společnost dlouhodobě poptává VPM na všechny pozice - od těch nižších (uklízeč), odborných (kuchař, číšník/servírka, rehabilitační sestry) až po pozice vysoce kvalifikované (lékař). V roce 2017 byla naplánována modernizace dětské léčebny.

V roce 2017 firma nahlásila úřadu práce celkem 6 volných míst, přičemž žádná profese nepřevažuje. 3 místa byla z oblasti pomocného a obslužného personálu (údržbáři, pomocníci v kuchyni), která se firmě podařilo obsadit. Kvalifikované profese (všeobecná sestra, masér/-ka) jsou ke konci roku 2017 dlouhodobě neobsazeny.



Úřad práce České republiky, Krajská pobočka v Hradci Králové

Okres Náchod

Okres Náchod leží na severovýchodě Královéhradeckého kraje na území a s rozlohou 852 km² je nejmenším okresem Královéhradeckého kraje. Na 1km² připadá 130 obyvatel.

V okrese Náchod se v oblasti zaměstnanosti ve sledovaném roce u větších zaměstnavatelů pracovní trh vyvíjel příznivě.

Continental Automotive Czech Republic s.r.o.

Viz výše.

KARSIT HOLDING, s.r.o.

sídlo: Jaroměř, Jakubské Předměstí, Jaromírova 91

předmět činnosti: výroba ostatních dílů a příslušenství pro motorová vozidla

počet zaměstnanců celkem: 657

počet zaměstnanců v okrese za rok 2017: 523

Dynamicky se rozvíjející firma, která se zabývá výrobou kovových a plastových dílů a sestav, které jsou vyrobeny z kovových dílů tvářených lisováním plechů za studena, svařováním, ohýbáním drátů a trubek, nýtováním, montáží a lakováním (karoserie aut). Nejvýznamnější je výroba v oblasti automotive - lisuje vnitřní díly pro dveře a kapoty pro automobilku Škoda Auto, a.s., koncern Volkswagen patří mezi nejvýznamnější zákazníky. Kromě závodu v Jaroměři má další provozovny v Příbrami (výroba koster sedadel pro osobní automobily), Postřelmově (nástrojárna), Dvoře Králové nad Labem (produkce zahradní techniky). V roce 2018 firma zahájí výstavbu nového závodu těžká lisovna u Dvora Králové nad Labem, kde najde uplatnění až 300 zaměstnanců.

Jako vlastník firmy Lázně Velichovky, a.s., firma také vstoupila v roce 2014 do oblasti lázeňství a souvisejících služeb volnočasového charakteru.

V roce 2017 nahlásila firma úřadu práce 54 volných míst, z toho nejvíce na pozici strojírenských kovodělníků (29) a svářečů (8). Dále byli poptáváni řidiči vysokozdvížných vozíků, z vysoce kvalifikovaných profesí pak projektoví manažeři – 2 místa.

Oblastní nemocnice Náchod

sídlo: Náchod, Purkyňova 446

předmět činnosti: poskytování zdravotních služeb podle zákona č. 372/2011 Sb., o zdravotních službách

počet zaměstnanců v kraji za rok 2017: 1339

12.11.2003 vznikla akciová společnost Oblastní nemocnice Náchod a.s. K 1.1.2006 došlo ke sloučení Oblastní nemocnice Náchod s Broumovskou nemocnicí, a. s. a Opočenskou nemocnicí, a.s. Od roku 2013 je součástí Oblastní nemocnice Náchod také nemocnice v



Úřad práce České republiky, Krajská pobočka v Hradci Králové

Rychnově nad Kněžnou (255 lůžek). Nemocnice je součástí Zdravotnického holdingu Královéhradeckého kraje a.s.

Oblastní nemocnice Náchod zajišťuje zdravotní péči pro spádovou oblast s více než 200 tisíci obyvateli, ve specializovaných oborech až pro 250 tisíc obyvatel.

Aktuálně se plánuje rozsáhlá přestavba nemocnice v celkové hodnotě 1,344 mld. Kč. Základem je výstavba dvou nových nemocničních objektů. K podepsání smlouvy a předání stavby by mělo dojít v roce 2018, stavba pak bude trvat 26 měsíců.

Situace na trhu práce ve zdravotnictví je celorepublikově komplikovaná. Akutně aktuálně chybí lékaři a sestry na odděleních interny, neurologie, biochemie, hematologie; ve většině oddělení také zdravotní sestry. Zaměstnavatel se snaží o získání lékařů zaměstnáním cizinců přes zaměstnanecké karty, kde je proces dosti zdoluhavý. Problém v personálním zajištění způsobuje také systém vzdělávání, kdy sestry nyní musí studovat bakalářský program (existuje i magisterský), absolventi střední zdravotních škol pak mohou pracovat pouze jako zdravotní asistenti. Střední zdravotní personál se tak daří získávat v řádech jednotek zaměstnáním občanů z EU.

V roce 2017 úřadu práce organizace nahlásila 51 volných míst, jednalo se téměř výlučně o specializované zdravotnické profese (zdravotní sestra – 29, sanitář -13, lékař - 8), které se organizaci dlouhodobě nedaří obsazovat a proto využívá možnosti získat zaměstnance ze třetích zemí.

VEBA, textilní závody a.s.

sídlo: Broumov, Velká Ves, Přadlácká 89

předmět činnosti: tkaní a konečná úpravy textilií

počet zaměstnanců celkem za rok 2017: 838

Společnost je tradičním výrobcem žakársky tkaných bavlněných tkanin, v tomto segmentu patří k nejvýznamnějším výrobcům na světě. Zaměřuje se na produkci oděvního a domáckého sortimentu (prostěradla, ručníky, osušky, ubrusy a další doplňky) - je tradičním českým výrobcem ložního povlečení a bytového textilu. Export míří z 90% především do Afriky a Evropy.

Společnost je významným zaměstnavatelem zejména pro občany z Broumova, kdy je společně s Continental Automotive Czech Republic s.r.o. jedinými dvěma velkými zaměstnavateli mikroregionu. Dále vzhledem ke své příhraniční poloze zaměstnává průběžně také občany Polska. S ohledem na konkurenci v oblasti textilnictví firma průběžně počty zaměstnanců spíše snižuje.

Aktivně řeší nesoulad nabídky a poptávky v potřebných profesích pro textilní průmysl tím, že ve spolupráci se SPŠ Hronov zřídila v roce 2016 učební obor výrobce textilií, ve kterém v červnu 2017 dělali učňovské zkoušky první studenti.



Úřad práce České republiky, Krajská pobočka v Hradci Králové

V roce 2017 firma nahlásila úřadu práce 4 volná místa, jednalo se o místa dělnického charakteru - Obsluha strojů na výrobu a úpravu textilních výrobků.

Trelleborg Bohemia, a.s.

Viz výše.

Saar Gummi Czech s.r.o.

sídlo: Červený Kostelec, Stolín 105

předmět činnosti: výroba plastových a pryžových výrobků, zpracování gumárenských směsí

počet zaměstnanců celkem za rok 2017: 898

sídlo zahraničního vlastníka: Lucembursko, Německo

Společnost je evropským leaderem ve výrobě dynamických těsnění, dodává dynamická těsnění do každého čtvrtého automobilu vyrobeného v Evropě.

Kapacity červenokosteleckého závodu přestávaly stačit, proto v roce 2005 k němu přibyl i druhý závod v nedalekém Velkém Poříčí, který se specializuje na finální operace při výrobě těsnění. V lednu 2014 zahájila zkušební provoz nová mísírna gumárenských směsí. Je jednou z nejmodernějších na světě, snižuje závislost firmy na cenách vstupů a umožní vyvíjet nové druhy směsí.

Společnost získala ocenění Firma školet, udělované Královéhradeckým krajem ve spolupráci s královéhradeckou Hospodářskou komorou. V roce 2017 firma nenahlásila úřadu práce žádné volné místo.

ATAS elektromotory Náchod a.s.

sídlo: Náchod, Bratří Čapků 722

předmět činnosti: výroba elektromotorů

počet zaměstnanců celkem za rok 2017: 789

Společnost je výrobcem elektromotorů s mnohaletou tradicí. Mezi nejpočetnější výrobky se řadí skupina asynchronních motorů pro všeobecné použití. Kromě elektromotorů vyrábí i ventilátory a resolvers. S ohledem na toto zaměření má firma vlastní vývojové středisko a dílnu prototypů. S ohledem na charakteristiku výroby (malé série, specifické postupy) je výroba velmi závislá na ruční práci. Více než ¾ produkce jsou směřovány na trhy Evropské unie.

Zajištění zakázek je limitováno jako ve většině strojírenských firem nedostatkem kvalifikovaných pracovníků (chybí především elektromontéři s vyhláškou 50/1978 Sb.), což se nedařilo zlepšovat ani spoluprací s agenturami práce. Přínosem je spolupráce s vysokými školami (ČVUT, VUT v Brně). Vzhledem k blízkosti Polska řeší firma nedostatek pracovníků zaměstnáváním Poláků.



Úřad práce České republiky, Krajská pobočka v Hradci Králové

V roce 2017 firma nahlásila úřadu práce 24 volných míst, z toho nejvíce připadalo na montážní dělníky elektrických zařízení (10 míst), kde firma má zájem zaměstnat osoby ze třetích zemí. Dále firma nahlásila jednotky volných míst na pozice nákupčích, skladníků a strojírenských techniků

Ammann Czech Republic a.s.

sídlo: Nové Město nad Metují, Náchodská 145

předmět činnosti: výroba silničních válců

počet zaměstnanců celkem za rok 2017: 619

sídlo zahraničního vlastníka: Švýcarsko

Firma Ammann Czech Republic a.s. je tradičně největším zaměstnavatelem v Novém Městě nad Metují a okolí. Vystupovala pod názvem Stavostroj, ale v roce 2005 pak byla převzata švýcarským koncernem Ammann, který je předním celosvětovým dodavatelem obaloven, betonárek, strojů a služeb stavebnímu průmyslu. Firma ve svém závodě v Novém Městě nad Metují vyrábí hutní techniku a to tandemové, tahačové, pneumatikové a příkopové silniční válce. Firma intenzivně spolupracuje se středními školami technického zaměření v okolí a s vysokými školami.

V roce 2017 nahlásila firma úřadu práce 23 volných míst, z toho 22 bylo ve třídě strojírenští kovodělníci. Poptáváno bylo zejména 13 zámečnicků strojů a 6 svářečů.

Další významnou firmou na Jaroměřsku je **Kimberly-Clark, s.r.o.**

Okres Rychnov nad Kněžnou

Okres Rychnov nad Kněžnou se rozkládá na východě Královéhradeckého kraje s rozlohou 982 km². Na 1km² připadá 80 obyvatel z Královéhradeckého kraje.

Tento okres byl ve sledovaném roce okresem s téměř nejnižším podílem nezaměstnaných v rámci ČR. Je to dáno jedním ze závodů společnosti **ŠKODA AUTO a.s.** Kvasiny a jejími dodavateli v regionu.

ŠKODA AUTO a.s.

sídlo: Mladá Boleslav, tř. Václava Klementa č.p. 869

provozovna v kraji: Kvasiny, Vrchlabí

předmět činnosti: výroba automobilů

počet zaměstnanců celkem: 29903

počet zaměstnanců v kraji za rok 2017: 8719

sídlo zahraničního vlastníka: Lucembursko

Společnost s dlouholetou tradicí a sídlem v Mladé Boleslavi má další pracoviště v Kvasinách a ve Vrchlabí. V současné době se zde vyrábějí automobily značky ŠKODA – SUPERB,



Úřad práce České republiky, Krajská pobočka v Hradci Králové

KODIAQ a KAROQ a značky SEAT. Automobilka by měla v budoucnu vyrobit 280 000 vozů ročně.

V současné době investuje ŠKODA AUTO v Kvasinách nemalé částky do modernizace a rozšiřování výrobních linek. Vypovídá o tom i vývoj v počtu zaměstnanců. V roce 2000 závod zaměstnával 1485 lidí, v roce 2010 se tento počet dvojnásobně zvýšil a v roce 2017 již zde pracuje 7850 zaměstnanců ve kmenovém stavu. Velký skok v počtu zaměstnanců byl zaznamenán v posledních dvou letech. Automobilka řeší nedostatek vhodných zaměstnanců v regionu intenzivně i pomocí pracovníků z jiných zemí Evropské unie, zejména z Polska, ale i ze třetích zemí, kteří tvoří významný podíl na celkovém počtu zaměstnaných osob.

Závod ve Vrchlabí má více než 100letou tradici, karoserie pro vozy Škoda se zde vyrábí již od 20. let 20. století. Má cca 860 zaměstnanců a po ukončení výroby Škody Roomster se přeorientoval na výrobu převodovek pro koncern Volkswagen.

V roce 2017 nahlásila firma úřadu práce 132 volných míst, z toho 100 do dělnických profesí (operátor výroby), dále operátor logistiky a seřizovač. U všech těchto profesí je firma připravena zaměstnat pracovníky ze třetích zemí. Kromě těchto míst však firma řeší potřebu pracovní síly spoluprací s agenturami práce, které úřadu práce v obdobných profesích hlásí další řádově desítky volných míst.

Simoldes Plasticos Czech s.r.o.

sídlo: Rychnov nad Kněžnou, Lipovka 162

předmět činnosti: výroba plastových a pryžových výrobků pro automobilový průmysl

počet zaměstnanců celkem za rok 2017 : 698

sídlo zahraničního vlastníka: Polsko

Hlavní činností je výroba plastových a pryžových výrobků pro automobilový průmysl, konkrétně se jedná zejména o dveřní výplně osobních automobilů. Hlavními zákazníky firmy jsou automobilky Škoda Auto, pro kterou firma vyrábí většinu své produkce, zbytek pak vyrábí pro PCA Slovakia. Ačkoliv má firma polského vlastníka, je součástí portugalské nadnárodní společnosti Simoldes Group, která kromě těchto zemí a České republiky působí ještě v Brazílii a Polsku.

Firma vznikla „na zelené louce“ v reakci na rozvoj výrobního závodu Škoda Auto a.s. v Kvasinách. Firma byla založena v listopadu 2014, v roce 2015 zahájila zkušební provoz uvedením prvních vstřikovacích lisů do provozu; dosažení plné výrobní kapacity bylo naplánováno na rok 2017.

V roce 2017 nahlásila firma úřadu práce 16 míst, všechny na kvalifikované pozice, zejména v oblasti strojírenských techniků pro výzkum, kontrolu kvality a metrologie – 8 míst a 4 místa řemeslného charakteru (provozní elektromechanici, údržbáři).



Úřad práce České republiky, Krajská pobočka v Hradci Králové

Federal-Mogul Friction Products a.s.

sídlo: Kostelec nad Orlicí, Jirchářská č.p. 233

předmět činnosti: výroba brzdového a spojkového obložení pro automobily

počet zaměstnanců celkem za rok 2017: 628

sídlo zahraničního vlastníka: Nizozemsko

Závod se zabývá vývojem, výrobou a prodejem brzdového a spojkového obložení, třecích segmentů kotoučových brzd, pásového obložení brzd. Největší počet zaměstnanců měl závod v roce 2003, od té doby dochází k mírnému poklesu. V současné době firma zaměstnává přes 600 lidí.

V roce 2017 firma nahlásila úřadu práce 20 volných míst - dělník/ice výroby třecích materiálů.

ASSA ABLOY Czech & Slovakia s.r.o.

sídlo: Rychnov nad Kněžnou, Strojnická č.p. 633

předmět činnosti: výroba a prodej mechanických, elektromechanických a elektronických zámků, vložek, bezpečnostních dveří

počet zaměstnanců celkem za rok 2017: 658

sídlo zahraničního vlastníka: Německo

Přední výrobce a dodavatel komplexního řešení uzamykacích dveřních systémů. V r. 1992 byla společnost privatizována a transformována na FAB, a.s. a v r. 1997 se stává součástí ASSA ABLOY. Ke konci r. 2017 zde bylo zaměstnáno cca 600 zaměstnanců. Druhou nástupnickou společností po rozdělení společnosti 1.5.2016 se stala ALPHA Vehicle Security Solutions Czech s.r.o., se sídlem v Týništi nad Orlicí, která zaměstnává ke konci r. 2017 cca 350 osob.

V roce 2017 firma nahlásila úřadu práce celkem 24 míst, firma nehlásí žádné profese ve větším počtu najednou, na rozdíl od jiných firem poptává spíše kvalifikovanější profese (strojírenští technici a inženýři-konstruktéři, elektrotechnici a řízení kvality), dále nákupčí a úředníky ve skladech.

Saint-Gobain Construction Products CZ a.s.

sídlo: Smrčkova 2485/4, Libeň, 180 00 Praha 8

předmět činnosti: výroba izolačních materiálů

počet zaměstnanců celkem: 1017

počet zaměstnanců v kraji za rok 2017: 306

sídlo zahraničního vlastníka: Francie

V České republice působí Saint-Gobain od roku 1992. Aktuálně do ní patří 4 společnosti spravující 14 výrobních závodů, 9 značek a 4 000 zaměstnanců v celé ČR. Skupina Saint-Gobain navrhuje a vyrábí vysoce výkonné stavební materiály, které nabízí komplexní řešení pro kvalitní, úsporné a udržitelné bydlení. V Častolovicích má závod pod značkou ISOVER,



Úřad práce České republiky, Krajská pobočka v Hradci Králové

kteřá je nejvýznamnějším výrobcem izolačních materiálů. Závod má stabilní počet zaměstnanců v počtu cca 300 lidí, z toho 250 mužů a 50 žen.

V roce 2017 firma úřadu práce nenahlásila žádná volná místa.

KBA-Grafitec s.r.o.

sídlo: Dobruška, Opočenská 83

předmět činnosti: výroba tiskařských a ofsetových strojů

počet zaměstnanců v kraji za rok 2017: 286

sídlo zahraničního vlastníka: Německo

Firma je součástí německé společnosti koncernu Koenig & Bauer AG (KBA) se sídlem v Německu, který patří ve svém oboru mezi největší světové výrobce tiskové techniky. KBA-Grafitec je v současné době jediným výrobcem tiskových ofsetových strojů v ČR. Jeho hlavním výrobním programem je výroba tiskařských a ofsetových strojů a NC obráběcích strojů. I přes odbytovou krizi tiskařských strojů v r. 2010 je celkový počet zaměstnanců stabilizovaný a nyní zde pracuje cca 250 zaměstnanců s výhledem mírného navyšování strojírenských pracovníků.

V roce 2017 firma nahlásila úřadu práce celkem 11 míst, žádné najednou ve větším počtu. Nejvíce (5) míst připadalo na techniky v průmyslových oborech (konstruktéři).

Sdružení Neratov, z.s.

sídlo: Bartošovice v Orlických horách č.p. 84

předmět činnosti: chráněné bydlení pro lidi s mentálním postižením, chráněná pracoviště zaměstnávající lidi s různými formami postižení, pomoc dětem postiženým a opuštěným
počet zaměstnanců celkem za rok 2017: 122 (100 - 199)

Sdružení Neratov vzniklo v roce 1992 ve vysídlené pohraniční vsi. Jeho cílem bylo navrátit život vysídlené obci. Sdružení Neratov postupně zrekonstruovalo řadu budov, které dnes slouží jako sídlo sdružení a chráněných dílen nebo domovy pro pěstounské rodiny. Od roku 1998 v Neratově funguje chráněné bydlení Domov, které nabízí životní prostor lidem s mentálním postižením, usiluje o dosažení jejich co největší samostatnosti. Chráněné dílny se zabývají úklidem, poskytováním celodenního stravování klientům chráněného bydlení, zaměstnancům sdružení, rekreantům i zájemcům z řad návštěvníků a obyvatel sousedních vsí; dále se sdružení zabývá pletením košíků a ozdob z proutí a pedigu, malováním triček, tkaním koberců a kabelek, výrobou keramických předmětů atd. Chráněná dílna Pradlenka nabízí služby prádelny rekreačním chatám, firmám i jednotlivcům v okolí; pořádá kulturní akce. Plánuje se otevření domu pro seniory.

V roce 2017 firma nahlásila úřadu práce 17 míst nejrůznějších profesí spíše pomocného charakteru, nejvíce kuchaři a pomocníci v kuchyni (5 míst).



Úřad práce České republiky, Krajská pobočka v Hradci Králové

Další významné firmy působící v okrese jsou **ESAB CZ, s.r.o., člen koncernu, Adient Czech Republic k.s, FrostFood a.s., Bohemilk a.s.**

Okres Trutnov

Okres Trutnov se rozprostírá v severní části kraje s **rozlohou** 1 147 km². Je největším okresem v Královéhradeckém kraji. Na 1 km² připadá 104 obyvatel.

V okrese Trutnov se ve sledovaném roce vlivem příznivé ekonomické situace zaměstnanost zvýšila. V tomto okrese Trutnov převažuje podle počtu zaměstnanců nejvíce průmysl elektrotechnický, automobilový, textilní a kovo-výroba.

JUTA a.s.

sídlo: Dvůr Králové nad Labem, Dukelská 417

předmět činnosti: výroba produktů pro stavebnictví a zemědělství, obalových materiálů a materiálů pro technické účely

počet zaměstnanců celkem: 2692

počet zaměstnanců v kraji za rok 2017: 1756

Juta a. s. je vedoucím českým výrobcem širokého sortimentu polypropylenových a polyetylenových tkanin, velkoobjemových vaků, podstřešních fólií, hydroizolačních fólií, rašlových pytlů a netkaných textilií. Firma se značnou měrou podílí na celkovém exportu českého průmyslu a je výrazně proexportně orientována, vyváží 82% produkce.

Ředitelství společnosti je ve Dvoře Králové nad Labem. Společnost má 14 výrobních závodů a zaměstnává přes 2000 pracovníků; Juta a. s. tedy představuje největšího zaměstnavatele okresu Trutnov. Neméně významný je i počet českých subdodavatelů, které jsou na JUTA a. s. napojeny, tím příznivě ovlivňuje i existenci dalších pracovních míst. V okrese má firma několik provozoven ve Dvoře Králové nad Labem, dále v Úpici, Bernarticích, Adamově. Kromě toho má v Královéhradeckém kraji provozovnu ještě v Jaroměři.

Firma úřadu práce nahlásila v roce 2017 79 míst, z toho naprostá většina představuje dělnické profese do výroby – obsluha šicích, vyšívacích, tkacích a pletacích strojů (62 míst).



Tyco Electronics EC Trutnov, s.r.o.

sídlo: Trutnov, Střední Předměstí, Komenského 821
předmět činnosti: výrobce a dodavatel kabelové techniky
počet zaměstnanců celkem za rok 2017: 1241
sídlo zahraničního vlastníka: Lucembursko

Tyco Electronics EC v Trutnově je součástí nadnárodní společnosti a největším světovým výrobcem a dodavatelem kabelové a konektorové techniky. Hlavním zaměřením dvou trutnovských závodů (Trutnov a Poříčí) je výroba komunikačních a síťových relé, speciálních konektorů a odporů, teplem smrštitelných ochranných a identifikačních prvků pro automobilový, letecký, elektrotechnický a zdravotnický průmysl.

Společnost nabízí spolupráci se středními školami v Trutnově, Dvoře Králové nad Labem a Hronově. Nabízí možnost TRAINEE PROGRAMU na některém z oddělení v rámci trutnovského Tyco Electronics EC. Pro studenty organizují přednášky a exkurze přímo v závodech. Podporuje žáky 8. a 9. tříd základních škol při jejich volbě povolání technického zaměření ve spolupráci se středními školami.

V roce 2017 firma nahlásila úřadu práce 14 volných míst, převážně profesí technického charakteru ve výrobě, zejména seřizovači a obsluha konvenčních soustruhů (5) a mechanici a opraváři elektronických přístrojů. Dále pak skladníci (4).

ARGO-HYTOS s.r.o.

sídlo: Vrchlabí, Dělnická 1306/1306
předmět činnosti: výroba a prodej hydraulických prvků
počet zaměstnanců celkem za rok 2017: 627
sídlo zahraničního vlastníka: Švýcarsko

Skupina ARGO-HYTOS je jako dodavatel komponent a systému důležitou součástí celosvětového dodavatelského řetězce v oblasti mobilních strojů a všeobecného strojírenství. Jako středně velký rodinný podnik disponuje společnost ARGO-HYTOS více než šedesátiletou zkušeností ve filtraci a řídicí a regulační technice v oblasti mobilní a průmyslové hydrauliky. ARGO-HYTOS vlastní četné patenty a v mnoha případech vytvořila v tomto segmentu trhu úplně nové standardy.

Firma nahlásila úřadu práce v roce 2017 19 volných míst, žádná místa výrazně nepřevažovala, jednalo se jak o místa do administrativy, tak technici v strojírenských a ostatních průmyslových oborech (5 míst). Místa s technickým zaměřením se firmě nedaří obsazovat po několik měsíců. Firma ale nevyužívá možnosti zaměstnat cizince ze třetích zemí.



Oblastní nemocnice Trutnov a.s.

sídlo: Trutnov, Kryblice, Maxima Gorkého 77

předmět činnosti: poskytování zdravotních služeb podle zákona č. 372/2011 Sb., o zdravotních službách

počet zaměstnanců celkem za rok 2017: 684

Oblastní nemocnice Trutnov poskytuje akutní zdravotnickou péči pacientům a klientům v severní části Královéhradeckého kraje, v podhůří Krkonoš. Pečuje nejen o stálé obyvatele regionu, ale i o množství rekreatantů navštěvujících tuto podhorskou oblast po celý rok. Od roku 2007 je akciovou společností a jediným akcionářem je Zdravotnický holding Královéhradeckého kraje.

Poskytuje lůžkovou zdravotní péči v oborech vnitřního lékařství, pediatrie, neurologie, gynekologie a porodnictví, chirurgie včetně traumatologie, ortopedie a onkologie s radioterapií a rehabilitace. Zajišťuje odborné poradny. V oblasti intenzivní péče disponuje oddělením ARO, jednotkami intenzivní péče na oddělení interním, chirurgickém a neurologickém.

V roce 2017 nahlásila organizace úřadu práce 16 volných míst, z toho většinu v odborných zdravotnických profesích – 5 lékařů, 3 sanitáři, 5 praktické zdravotní sestry. Místa se dlouhodobě nedaří zaměstnavateli obsadit.

Kablo Vrchlábí s.r.o.

sídlo: Vrchlábí, Českých bratří 509

předmět činnosti: výroba kabelů pro automobilový průmysl

počet zaměstnanců celkem za rok 2017: 357

sídlo zahraničního vlastníka: Německo

V roce 1992 byla založena akciová společnost KABLO Vrchlábí. V roce 2016 došlo k vyčlenění závodu Vrchlábí do samostatné firmy nkt cables automotive s.r.o., která je následně v roce 2017 zakoupena německou skupinou WILMS a svůj název mění na Kablo Vrchlábí s.r.o.

Kablo Vrchlábí je tradičním výrobcem kabelů pro automobilový průmysl, flexibilních kabelů a speciálních kabelů dle zákaznických požadavků. V nabídce mají i velké množství kabelů vyráběných dle specifikace zákazníka. Ve firmě pracuje 362 zaměstnanců, přičemž se jedná o firmu s velkým potenciálem rozvoje v oblasti výroby a zaměstnávání.

V roce 2017 firma úřadu práce nenahlásila žádná volná místa.

GRUND a.s.

sídlo: Mladé Buky, Kalná Voda 5

předmět činnosti: výroba koupelňových předložek

počet zaměstnanců celkem za rok 2017: 138



Úřad práce České republiky, Krajská pobočka v Hradci Králové

Firma GRUND byla před pětadvaceti lety a do dnešního dne je firma stále v rukou rodiny Grundových. Strategií firmy je dlouhodobá návratnost investic a zajištění ekonomické stability firmy jako spolehlivého obchodního partnera pro zákazníky z celého světa. Toto dlouhodobé snažení bylo v roce 2013 oceněno titulem Vodafone Firma roku 2013 v konkurenci více než tří tisíc firem z celé ČR.

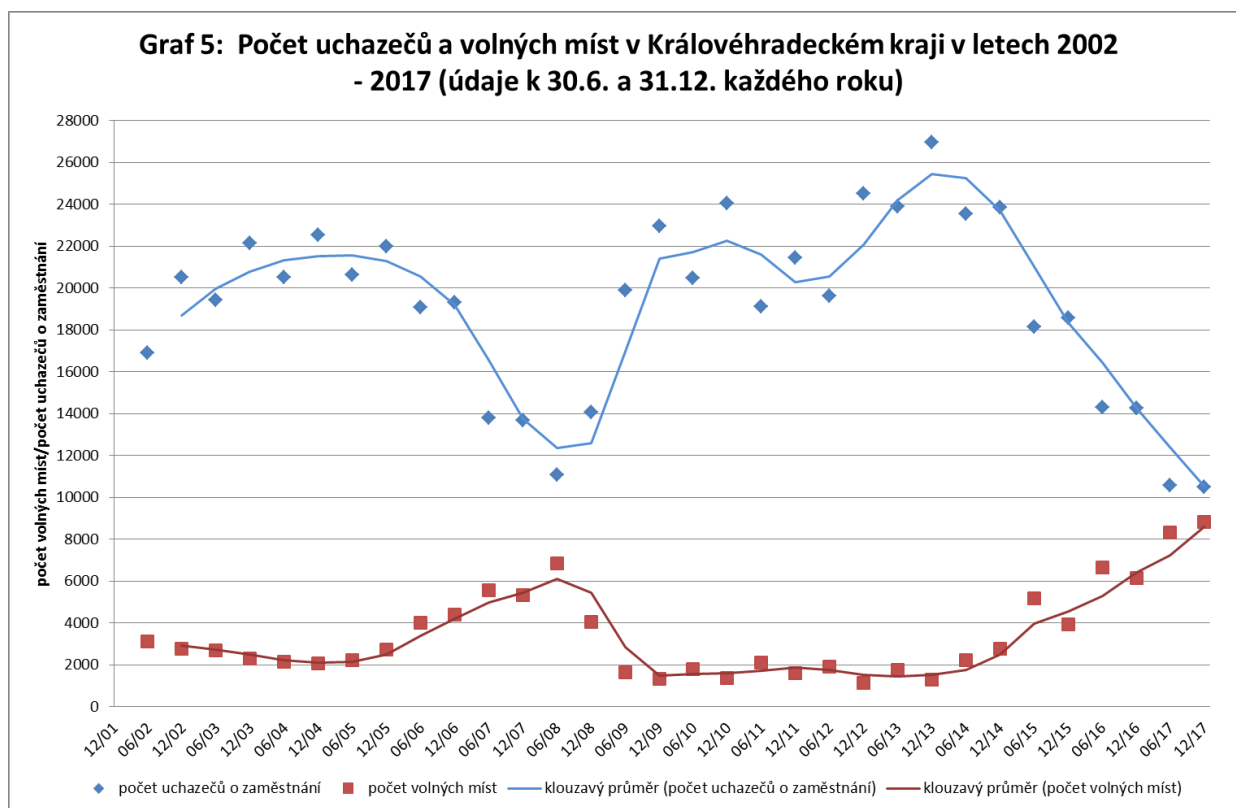
Od svého založení se firma GRUND snaží být inovačním leaderem ve svém oboru. Uvádí např. na trh unikátní technologii všívání 3D designů s plastickými vzory. Firma intenzivně pracuje na vývoji nové inteligentní podlahové textilie, kterou bude uvede na trh v nejbližších letech.

V roce 2017 zaměstnavatel úřadu práce nenahlásil žádná volná místa, přesto je důležitým zaměstnavatelem v horském regionu.

Další důležité firmy působící v okrese jsou **AUTO ŠKODA a.s.**, **BEAS, a.s.**, **TECHTEX s.r.o.**, **KASPER KOVO s.r.o.**

1.3. Stručná charakteristika stavu a vývoje poptávky zaměstnavatelů po pracovní síle (volná pracovní místa).

Z grafu velmi dobře vyplývá, že jak počet uchazečů o zaměstnání, tak počet nahlášených volných míst kopíruje vývoj ekonomiky, tj. reflektuje období konjunktury a recese.



Graf č.1

V roce 2017 došlo ve srovnání s minulými lety k dalšímu poklesu počtu uchazečů o zaměstnání a naopak k výraznému nárůstu hlášených volných míst. V posledních dvou letech se dokonce zcela vytrácí sezónní trend a počty nahlášených volných míst rostou i v zimním období. Na konci roku 2017 bylo dosaženo počtu nahlášených míst ve výši 8816, což bylo maximum za sledované období. Počet uchazečů na jedno volné místo pak poklesl na historické minimum, kdy na jedno místo připadlo v průměru 1,2 uchazeče o zaměstnání.

V rámci Královéhradeckého kraje však jsou i okresy, kde je počet nahlášených volných míst vyšší, než počet evidovaných uchazečů o zaměstnání. Jedná se o okres Rychnov nad Kněžnou, kde připadalo na jedno volné místo 0,5 uchazeče a okres Jičín, kde na jedno volné místo připadalo 0,8 uchazeče. V obou případech je to důsledkem působnosti zaměstnávání automobilek (Kvasiny a Mladá Boleslav). Výjimku naopak představuje Broumovsko, kde je situace z hlediska počtu volných míst v relaci k počtu uchazečů o zaměstnání zdaleka nejhorší. Připadalo zde 7,3 uchazečů na jedno volné místo (98 volných míst a 713 uchazečů o zaměstnání).



Struktura volných pracovních míst

Na konci roku 2017 evidoval úřad práce v Královéhradeckém kraji celkem 8816 volných míst. Jejich podrobné členění na jednotlivé třídy CZ-ISCO včetně jejich procentuálního zastoupení a příkladů nejčastějších profesí uvádí níže přiložená tabulka. Z těchto tabulek vyplývá, že téměř třicet procent těchto míst spadá 8. třídy zaměstnání dle CZ-ISCO (obsluha strojů a zařízení), což souvisí s velkým rozvojem průmyslu v regionu a to zejména ve vazbě na automobilový průmysl. Jedná se zejména o obsluhu strojů a zařízení, gumaře a lisaře. Tato volná místa i přesně odráží nejvýznamnější odvětví průmyslu v regionu. Stejně jako v celé České republice, se i Královéhradecký kraj potýká s nedostatkem řidičů, a to jak nákladních automobilů, tak i autobusů. Početně nejvýznamnější skupinu volných míst však tvoří kovodělníci a strojírenští pracovníci, tj. zejména svářeči, obsluha číslicově řízených strojů, zámečníci a nástrojáři. Z oblasti osobních služeb se dlouhodobě mezi volnými místy objevují kuchaři, servírky a číšníci a maséři. Z nekvalifikovaných profesí jsou uchazečům o zaměstnání nabízeny zejména pozice nekvalifikovaných dělníků ve stavební výrobě a pomocných pracovníků ve výrobě.

Tab. č. 4: Struktura volných míst dle CZ-ISCO k 31. 12. 2017

Třída a skupina CZ-ISCO	příklad profesí	podíl
8 - Obsluha strojů a zařízení, montéři		
83 - Řidiči a obsluha pojízdných zařízení	řidiči nákladních automobilů, řidiči autobusů, obsluha vysokozdvížných vozíků	11,3%
82 - Montážní dělníci výrobků a zařízení	montážní dělníci, zejm. mechanických zařízení a ostatních výrobků	10,8%
81 - Obsluha stacionárních strojů a zařízení	gumaři, lisaři, obsluha strojů na výrobu pečiva	10,0%
7 - Řemeslníci a opraváři		
72 - Kovodělníci, strojírenští dělníci a pracovníci v příbuzných oborech	svářeči, obsluha číslicově řízených strojů, nástrojáři, zámečníci	12,0%
75 - Zpracovatelé potravin, dřeva, textilu a pracovníci v příbuzných oborech	šičky, pekaři	6,6%
71 - Řemeslníci a kvalifikovaní pracovníci na stavbách (kromě elektrikářů)	zedníci, ostatní kvalifikovaní pracovníci stavební výroby	5,1%
74 - Pracovníci v oboru elektroniky a elektrotechniky	elektrikáři, elektromechanici	1,4%
73 - Pracovníci v oblasti uměleckých a tradičních řemesel a polygrafie	tiskaři a polygrafické profese	0,7%
9 - Pomocní a nekvalifikovaní pracovníci		
93 - Pomocní pracovníci v oblasti těžby, stavebnictví, výroby, dopravy a v příbuzných oborech	nekvalifikovaní dělníci ve stavební výrobě, pomocní pracovníci ve výrobě	9,6%



Úřad práce České republiky, Krajská pobočka v Hradci Králové

91 - Uklízeči a pomocníci	uklízeči v komerčních objektech	1,6%
96 - Pracovníci s odpady a ostatní pomocní pracovníci	uklízeči veřejných prostranství	1,5%
94 - Pomocní pracovníci při přípravě jídla	pomocníci v kuchyni	1,2%
92 - Pomocní pracovníci v zemědělství, lesnictví a rybářství	pracovníci v sadech	1,1%
5 - Pracovníci ve službách a prodeji		
51 - Pracovníci v oblasti osobních služeb	kuchaři, maséři, číšníci a servírky	7,5%
52 - Pracovníci v oblasti prodeje	prodavači	2,4%
54 - Pracovníci v oblasti ochrany a ostrahy	pracovníci ostrahy, policisté	1,4%
53 - Pracovníci osobní péče v oblasti vzdělávání, zdravotnictví a v příbuzných oblastech	pracovníci v sociálních službách, ošetřovatelé	1,0%
3 - Techničtí a odborní pracovníci		
31 - Techničtí a odborní pracovníci v oblasti vědy a techniky	technici přípravy staveb, projektanti, konstruktéři, technologové	2,6%
32 - Odborní pracovníci v oblasti zdravotnictví	všeobecné zdravotní sestry	2,0%
33 - Odborní pracovníci v obchodní sféře a veřejné správě	obchodní zástupci	1,7%
2 - Specialisté, vědečtí a odborní duševní pracovníci		
23 - Specialisté v oblasti výchovy a vzdělávání	učitelé na základních, středních školách a v oblasti předškolní výchovy	1,6%
22 - Specialisté v oblasti zdravotnictví	lékaři specialisté	1,4%
4 - Úředníci		
43 - Úředníci pro zpracování číselných údajů a v logistice	účetní, logistici	0,9%
6 - Kvalifikovaní pracovníci v zemědělství, lesnictví a rybářství		0,5%
1 - Zákonodárci a řídicí pracovníci		0,4%

Zdroj dat: statistiky ÚP ČR; vlastní výpočty

Úřad práce registruje nárůst u volných míst s požadavkem na základní vzdělání, kdy se tato skupina stala nejvýznamnější. Tato významná změna má dva základní důvody. Prvním je obecný nárůst počtu volných míst, kde bylo i v minulosti požadováno pouze základní vzdělání (např. nekvalifikovaní dělníci ve stavební výrobě, pomocní pracovníci ve výrobě), druhým důvodem je změna v chování zaměstnavatelů reagující na dlouhodobý nedostatek určitých profesí, kdy v minulosti zaměstnavatelé vyžadovali vyšší vzdělání (vyučení) a nyní se již spokojí i s uchazeči se základním vzděláním s tím, že jsou připraveni si nové pracovníky zaučit přímo na pracovišti (viz pozice pro uchazeče s vyučením -svářeči, zedníci, textilní výroba).

Relativní pokles, co se podílu na celkovém počtu hlášených volných míst týče, zaznamenala skupina volných míst s požadavkem na střední vzdělání s maturitou. Jedná se o početně



Úřad práce České republiky, Krajská pobočka v Hradci Králové

různorodé profese odborného charakteru, zejména s technickým zaměřením, které jsou na trhu práce nedostatkové již více let.

Tab.č.5: Struktura volných pracovních míst podle stupňů vzdělání

stupeň vzdělání	31.12.2017		
	Počet VM	Počet UoZ	UoZ/1 VM
bez vzdělání a neúplné základní	190	86	0,5
základní vzdělání	4543	3137	0,7
střední vzdělání s vyučením	2923	4107	1,4
střední vzdělání s maturitou	894	2461	2,8
vysokoškolské	266	692	2,6
Celkem	8816	10483	1,2

Zdroj dat: <http://portal.mpsv.cz/sz/stat>

2. Nezaměstnanost

2.1. Vývoj nezaměstnanosti v kraji v roce 2017

Tab. č.5: Ukazatele nezaměstnanosti v základních kategoriích

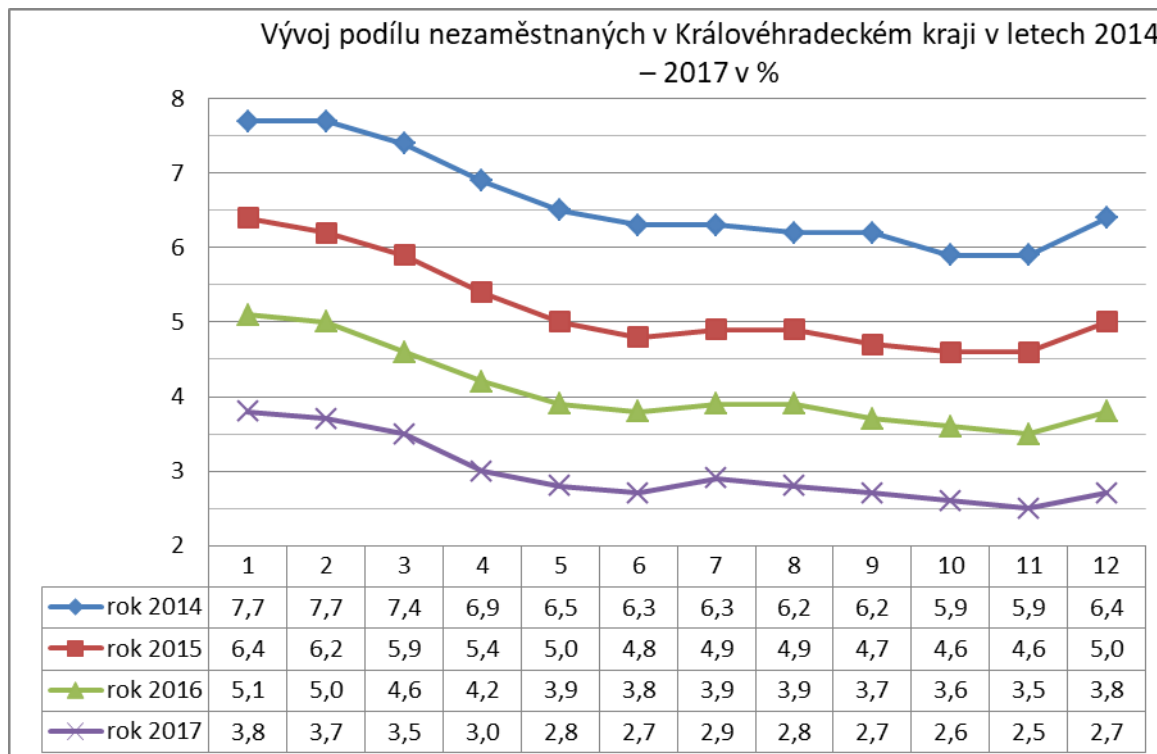
ukazatel (celkový počet)		stav k		
		prosinec 2016	listopad 2017	prosinec 2017
evidovaní uchazeči o zaměstnání		14 270	9 780	10 483
z toho	ženy	6 996	5 153	5 145
	absolventi a mladiství	768	585	561
	uchazeči se zdravotním postižením	2 113	1 863	1 887
uchazeči s nárokem na P v N		4 519	3 275	3 894
podíl nezaměstnaných osob v % ¹⁾		3,8	2,5	2,7
volná pracovní místa		6 151	8 864	8 816
počet uchazečů na 1 volné pracovní místo		2,3	1,1	1,2

1) od ledna 2013 nový ukazatel registrované nezaměstnanosti



Úřad práce České republiky, Krajská pobočka v Hradci Králové

Podíl na pozitivním vývoji podílu nezaměstnaných v roce 2017 měla příznivá ekonomická situace v rámci celé ČR. Podíl nezaměstnaných v roce 2017 byl průměrně o 1,1 % nižší oproti roku 2016. Nejnižší podíl byl zaznamenán v listopadu a nejvyšší PNO tradičně v lednu.



Graf č.2

Nižší míra podílu nezaměstnaných se projevila od měsíce února a pokračovala až do června. Pouze v červenci a srpnu byl zaznamenán vzestup. Ten obvykle souvisí s obdobím dovolených, kdy u zaměstnavatelů neprobíhá intenzivní personální práce, tak jako je tomu po zbytek roku. S ukončením sezónních prací se mírně zvýšil PNO až k 31. 12. 2017 a činil 2,7 %

Největší podíl nezaměstnaných ve sledovaném roce byl v měsíci lednu a to 3,8 % tj. 14 640 osob (meziroční pokles 5,3 tis. osob) v evidenci úřadu práce v Královéhradeckém kraji.

Faktory příznivě ovlivňující nezaměstnanost v Královéhradeckém kraji:

- bohatě rozvinutý cestovní ruch a příznivý dopravní transfer (návštěvnost regionu stoupla o 100 tis. osob oproti minulému roku, prodloužení části dálnice do Hradce Králové)
- sídlo významného zaměstnavatele v kraji ŠKODA AUTO a.s. (meziroční růst automobilového průmyslu 3,3 %) a jejich dodavatelů



Úřad práce České republiky, Krajská pobočka v Hradci Králové

- zaměření výroby v regionu na automotive
- růst stavebnictví
- rozvinutý zdravotní systém
- rozvinutá síť školských zařízení
- kvalitní životní prostředí
- sezónní zaměstnávání v zemědělství, stavebnictví a službách
- aktivní politika zaměstnanosti úřadů práce, realizace projektů financovaných ze strukturálních a národních zdrojů

2.2. Hlavní příčiny nezaměstnanosti v kraji

Faktory nepříznivě ovlivňující nezaměstnanost v Královéhradeckém kraji:

- v okrajových částech kraje obtížná dopravní dostupnost
- disproporce mezi nabídkou a poptávkou na trhu práce tj. velký zájem o technické obory a evidovaní uchazeči jsou jiného zaměření (absence technické vysoké školy v regionu)
- nízká finanční gramotnost uchazečů o zaměstnání, velké množství exekucí, uchazeči odmítají zaměstnání na hlavní pracovní poměr, aby se vyhnuli placení těchto závazků
- nízké mzdy
- odlišná úroveň výuky ve vzdělávacích zařízeních (malý důraz kladen na praktické dovednosti)
- studijní obory škol, které nemají uplatnění na pracovním trhu
- nemotivující sociální podpora skupin obyvatel, které mají velmi nízkou motivaci pracovat
- demografický vývoj (region s nejstarší populací v ČR, index stáří)

Jednou z podpor zaměstnanosti je cílený matching úřadu práce. Ten spočívá ve spolupráci se zaměstnavatelem/-y na vydefinování pracovního místa a dosazení vhodného uchazeče/-čky. K tomu jsou využívány dvě formy aktivit - výběrové řízení nebo předvýběrové řízení.

Výběrové řízení se koná v prostorách ÚP nebo u zaměstnavatele. Spočívá ve specifikování pracovního místa zaměstnavatelem a ve spolupráci s oddělením zprostředkování, které

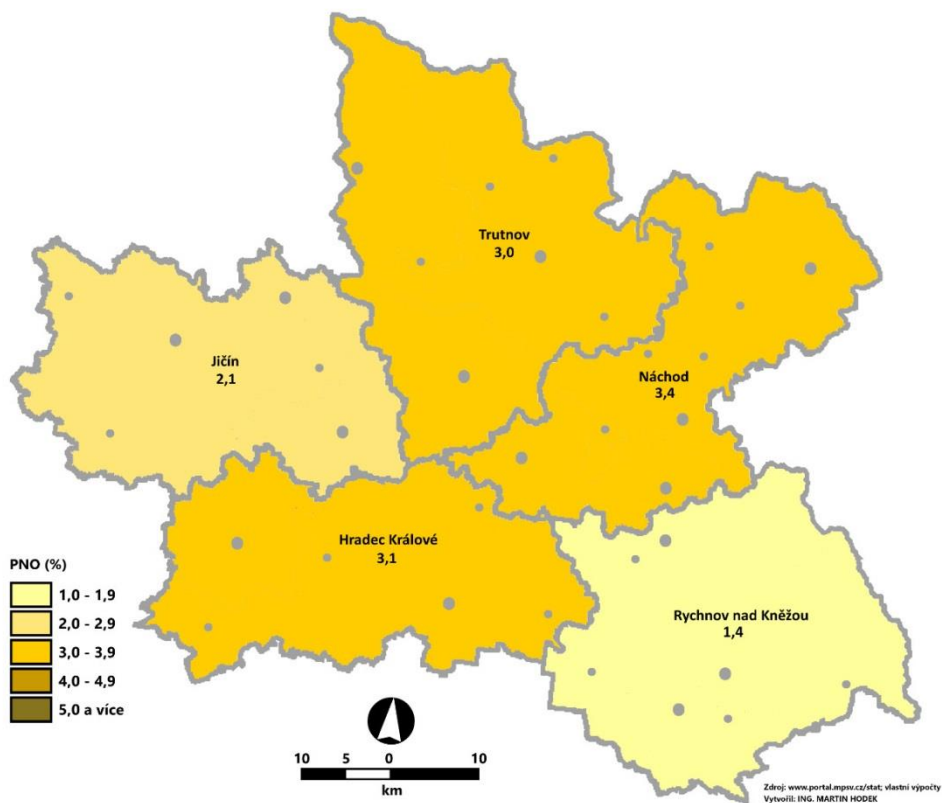


Úřad práce České republiky, Krajská pobočka v Hradci Králové

doporučí uchazeče. Tento způsob výběru je vhodný zejména na pracovní pozice s požadavkem na nižší vzdělání a nepožadující odbornost.

Předvýběrová řízení probíhají formou kontaktu se zaměstnavatelem, který vyspecifikuje pracovní pozici a na základě této specifikace dochází k výběru uchazečů z databáze. Tento způsob výběru je vhodný především na pozice s vyšším vzděláním nebo pozice se specifickým požadavkem.

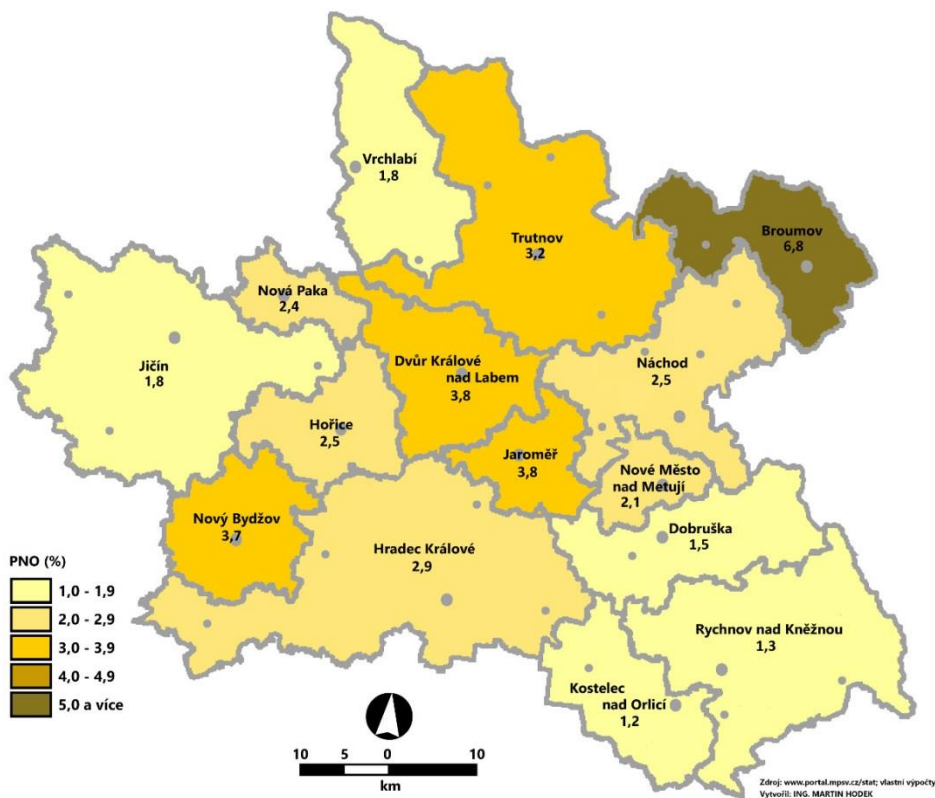
PODÍL NEZAMĚSTNANÝCH OSOB V KRÁLOVÉHRADECKÉM KRAJI v členění podle okresů k 31. 12. 2017 (v %)





2.3. Územní rozložení registrované nezaměstnanosti v kraji

PODÍL NEZAMĚŠTNANÝCH OSOB V KRÁLOVÉHRADECKÉM KRAJI
v členění dle obcí s rozšířenou působností k 31. 12. 2017 (v %)



Zasaženými oblastmi registrované vyšší nezaměstnanosti jsou okrajová území jednotlivých okresů. V okrese **Hradec Králové** je to oblast Novobydžovska. V těchto oblastech je vyšší koncentrace nepřízpůsobivých občanů a ve spojitosti se zavedeným sociálním systémem se část uchazečů nedaří umístit. Oblast Broumovska v **okrese Náchod** se z důvodu



Úřad práce České republiky, Krajská pobočka v Hradci Králové

geografické a dopravní izolovanosti od okresu vždy potýkalo s většími problémy z hlediska nezaměstnanosti. Z důvodu nepříznivé vzdělanostní a socioprofesionální struktury obyvatel a větší koncentrace obyvatel nepřizpůsobivých občanů se na zdejším trhu práce již dlouhodobě míjí omezená poptávka po pracovních silách s nabídkou pracovních sil. Zvýšená nezaměstnanost je také z důvodu špatné dopravní dostupnosti, což se také odráží v menším počtu vytvářených nových pracovních míst. Poměrně vysoký podíl nezaměstnaných se vyskytl i v mikroregionu Jaroměřska. Ačkoliv se tento region nachází na pomezí mezi Náchodskem a Královéhradeckem a i v samotném regionu byl oproti minulým rokům poměrně vysoký počet pracovních míst, vyšší podíl nezaměstnaných osob je nepochybně ovlivněn tím, že se v **městské části Jaroměř – Josefově** vyskytuje vyloučená lokalita, z které pochází velký počet osob bez práce pobírajících dávky hmotné nouze. Nutno ovšem konstatovat, že i uchazeči z této lokality v daleko větším množství nastupovali do zaměstnání, ovšem fluktuace u těchto osob je poměrně vysoká a ne každý v zaměstnání vydrží do ukončení zkušební doby.

Tab. č.7: Uchazeči o zaměstnání a volná pracovní místa v okresech k 31.12.(roky 2008, 2012, 2017)

rok	okres	uchazeči celkem	VM Celkem	počet uchazečů/VM	PNO
2008	Hradec Králové	3692	1855	2	3,4%
	Jičín	2568	298	8,6	4,7%
	Náchod	2697	655	4,1	3,2%
	Rychnov nad Kněžnou	1639	397	4,1	2,4%
	Trutnov	4132	847	4,9	5,1%
	Celkem	14728	4052	3,6	3,8%
2012	Hradec Králové	7370	203	36,3	6,7%
	Jičín	3374	190	17,8	6,5%
	Náchod	4798	255	18,8	6,2%
	Rychnov nad Kněžnou	3216	89	36,1	5,4%
	Trutnov	6452	384	16,8	9,1%
	Celkem	25210	1121	22,5	6,9%
2017	Hradec Králové	3662	2773	1,3	3,2%
	Jičín	1154	1287	0,9	2,0%
	Náchod	2520	1628	1,5	3,1%
	Rychnov nad Kněžnou	750	1529	0,5	1,2%
	Trutnov	2397	1639	1,5	3,2%
	Celkem	10483	8816	1,2	2,7%

Zdroj dat: <http://portal.mpsv.cz/sz/stat>



3. Charakteristika problémových skupin na krajském trhu práce a problémových regionů kraje z hlediska rozvoje zaměstnanosti

Z pohledu celého kraje jsou znevýhodněni na pracovním trhu osoby nad 50 let, lidé pečující o malé děti, osoby zdravotně znevýhodněné, dlouhodobě nezaměstnaní. Jiná je situace v okrese Rychnov nad Kněžnou, který se dlouhodobě drží na nejnižší pozici v podílu nezaměstnaných osob na okres a v okrese Jičín.

3.1. Absolventi a mladiství

V roce 2017 pokračuje trend v této kategorii uchazečů k pozitivnímu vývoji, tj. k výraznému poklesu evidence nezaměstnaných z řad absolventů. Vzhledem k příznivé situaci na trhu práce řada absolventů po ukončení školy nastupuje přímo do zaměstnání. Dále se projevuje vzrůstající zájem zaměstnavatelů o kvalifikované absolventy, a to z různých odvětví např. polygrafie, strojírenství, textilní průmysl, administrativa, strojírenství, elektro atd. Ze strany zaměstnavatelů je i nadále značný zájem o projekt ESF - Záruky pro mladé v Královéhradeckém kraji. ÚP však nemá v současné době v evidenci dostatek uchazečů splňující kritéria projektu, poptávka zaměstnavatelů, kteří by si rádi vychovali mladé odborníky, absolventy škol převyšuje nabídku ÚP. V řadě případů se neseťkává vystudovaný obor s požadavky zaměstnavatelů na jednotlivé profese. Řada větších zaměstnavatelů proto spolupracuje se středními školami a budoucí zaměstnance si vyhledává na školách.

Obtížně zaměstnatelní jsou nezletilí uchazeči (Broumovsko, Jaroměřsko), neboť je omezený počet zaměstnavatelů, ochotných je zaměstnat.

Tab. č.8: Uchazeči o zaměstnání podle věkových skupin k 31.12. (roky 2008, 2012, 2017)

UoZ dle věku	31.12.2008		31.12.2012		31.12.2017	
	abs.	%	abs.	%	abs.	%
do 19 let	831	5,6%	1191	4,7%	419	4,0%
20-29 let	3511	23,8%	6686	26,5%	2005	19,1%
30-39 let	3263	22,2%	5798	23,0%	2042	19,5%
40-49 let	2785	18,9%	5098	20,2%	2249	21,5%
50-54 let	1996	13,6%	2640	10,5%	1235	11,8%
55 a více let	2342	15,9%	3797	15,1%	2533	24,2%
celkem	14728	100,0%	25210	100,0%	10483	100,0%

Zdroj dat: <http://portal.mpsv.cz/sz/stat>; vlastní výpočty



3.2. Uchazeči ze sociokulturně-znevýhodněného prostředí, dlouhodobě nezaměstnaní, uchazeči se základním vzděláním

Vzhledem k příznivé situaci na trhu práce došlo ve srovnání s rokem 2016 k dalšímu poklesu uchazečů s evidencí delší 5 měsíců. Zaměstnavatelé jsou ve srovnání s minulými lety ochotni na dělnické pozice zaměstnat uchazeče se základním vzděláním, ačkoliv dříve požadovali na stejnou pozici minimálně vyučení. Nicméně někteří uchazeči těchto skupin nabídek zaměstnavatelů téměř nevyužívají, ač jsou jim kromě zveřejňovaných volných pracovních míst nabízeny také formou firemních dnů. Uchazeči často ani nemají o nalezení zaměstnání zájem. V této skupině se tak postupně vytváří dvě vyhraněné podskupiny. Jednou z nich je skupina uchazečů, která má zájem pracovat, ale pouze v rámci VPP. Po ukončení VPP nejeví žádnou aktivní snahu o získání zaměstnání na volném trhu práce, tj. zejména ve výrobních firmách. Tito uchazeči se domnívají, že budou zase „umístěni“ na VPP, kde práci vykonávali. Druhou skupinu tvoří uchazeči, kteří nemají o práci zájem vůbec žádný, někteří otevřeně uvádějí, že se jim nevyplatí pracovat, vyhovuje jim tento životní styl za současného pobírání sociálních dávek. S uchazeči s evidencí delší 5 měsíců nebo při opakované evidenci je dále intenzivně pracováno v programu NLZ - Potírání nelegálního zaměstnání a dlouhodobých evidencí.

Tab. č.9: Uchazeči o zaměstnání podle délky evidence k 31.12. (roky 2008, 2012, 2017)

UoZ dle délky evidence	31.12.2008		31.12.2012		31.12.2017	
	abs.	%	abs.	%	abs.	%
do 6 měsíců	10197	69,2%	13531	53,7%	6249	59,61%
6-12 měsíců	2134	14,5%	4614	18,3%	1587	15,14%
12-24 měsíců	1033	7,0%	3627	14,4%	864	8,24%
nad 24 měsíců	1364	9,3%	3438	13,6%	1783	17,01%
Celkem	14728	100,0%	25210	100,0%	10483	100,00%

Zdroj: <http://portal.mpsv.cz/sz/stat>; vlastní výpočty

Tab. č.10: Uchazeči o zaměstnání podle vzdělanostních skupin k 31.12. (roky 2008, 2012, 2017)

UoZ dle vzdělání	31.12.2008		31.12.2012		31.12.2017	
	abs.	%	abs.	%	abs.	%
bez vzdělání a neúplné základní	30	0,2%	59	0,2%	86	0,8%
základní vzdělání	4090	27,8%	6461	25,6%	3137	29,9%
střední vzdělání s vyučením	6482	44,0%	11335	45,0%	4107	39,2%
střední vzdělání s maturitou	3556	24,1%	6080	24,1%	2461	23,5%
vysokoškolské	570	3,9%	1275	5,1%	692	6,6%
Celkem	14728	100,0%	25210	100,0%	10483	100,0%

Zdroj: <http://portal.mpsv.cz/sz/stat>; vlastní výpočty



3.3. Uchazeči se zdravotním postižením

Ve srovnání s rokem 2016, došlo k poklesu evidovaných uchazečů OZP (z 2113 na 1887), tj. o 4% z celkového počtu uchazečů. Vzhledem k velkému počtu vymezených chráněných pracovních míst je zájem zaměstnavatelů o zaměstnání OZP značný. Někteří zaměstnavatelé se obracejí na úřad práce s požadavkem na uspořádání výběrových řízení pouze pro zaměstnání OZP. Tito zaměstnavatelé ve většině případů žádají o příspěvek v rámci § 78a ZoZ. Nabídka zaměstnání pro OZP představuje převážně nekvalifikované manuální práce - operátor výroby, úklidové práce a strážný. Nabídka zaměstnání se však mnohdy míjí s představami OZP o jejich budoucím uplatnění i s jejich objektivními předpoklady pro výkon práce. Převážně se jedná o práce ve směnném provozu, práce náročné na zrak či jemnou motoriku (vizuální kontrola, jemné opracování gumárenských výrobků). Řada OZP však takto specifikovanou práci s ohledem na své zdravotní omezení nemůže vykonávat, práce často neodpovídá jejich pracovním schopnostem a dovednostem. Volná pracovní místa pro OZP nahlášená na ÚP jsou tedy většinou na CHPM, kde zaměstnavatel žádá o příspěvky dle §78a ZoZ. Nezanedbatelný podíl OZP, zejména příjemců invalidního důchodu, je v evidenci pouze z důvodu úhrady zdravotního pojištění či pro jistotu, aby případně měli splněné zákonné podmínky pro následné přiznání starobního důchodu.

Tab.č.11: Uchazeči o zaměstnání - OZP k 31.12. (roky 2008, 2012, 2017)

UoZ dle zdravotního stavu	31.12.2008		31.12.2012		31.12.2017	
	abs.	%	abs.	%	abs.	%
OZP	2420	16,4%	2520	10,0%	1887	18,0%
celkem	14728	100,0%	25210	100,0%	10483	100,0%

Zdroj: <http://portal.mpsv.cz/sz/stat>; vlastní výpočty

3.4. Osoby pečující o děti do 15 let

Z dlouhodobého hlediska nedošlo k žádnému významnému vývoji. Většinou se jedná o motivované ženy po mateřské nebo rodičovské dovolené, které mají zájem nalézt zaměstnání. Omezením je však nutnost zajistit péči o předškolní či školní děti, ženy jsou



Úřad práce České republiky, Krajská pobočka v Hradci Králové

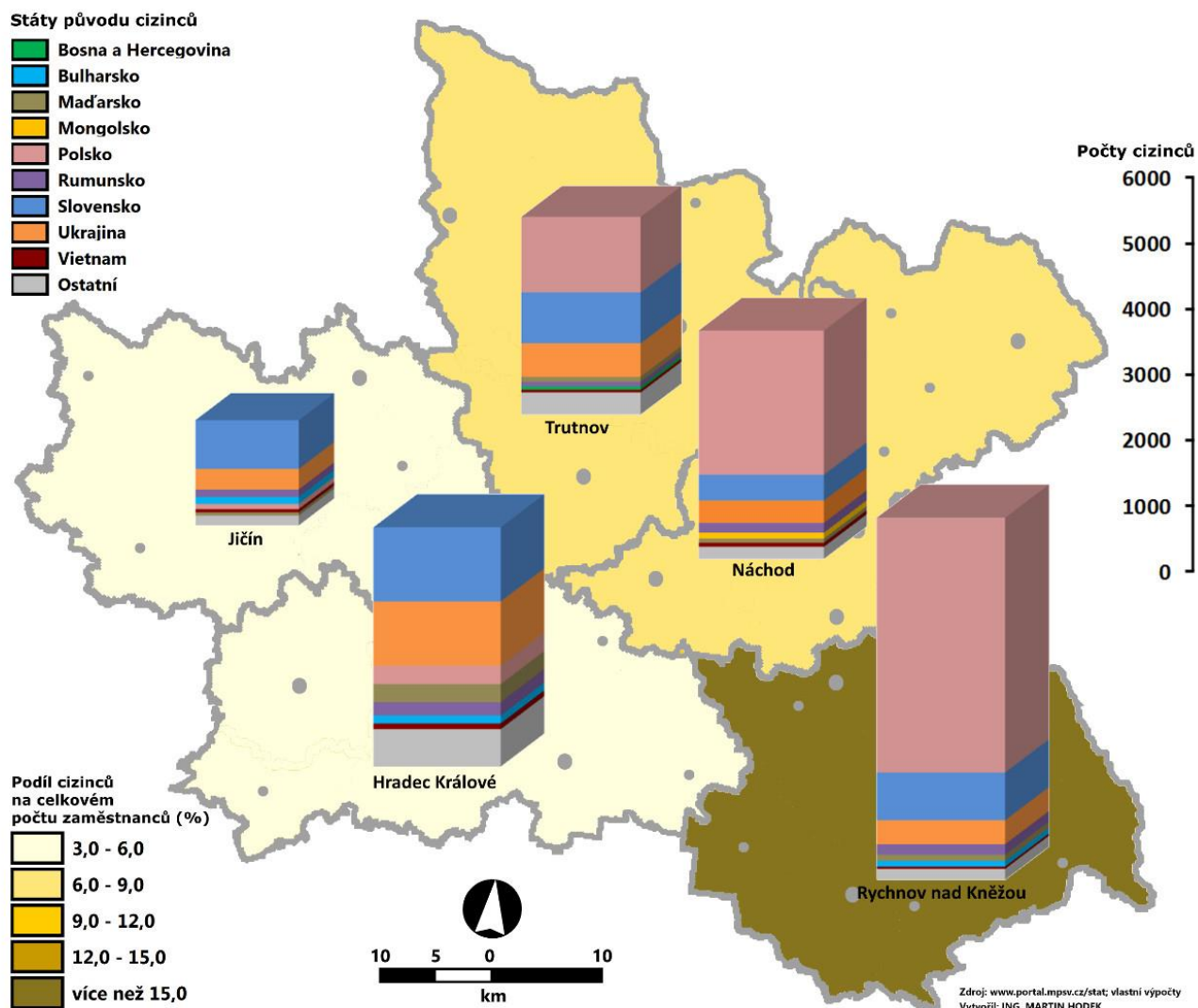
proto ochotny přijmout pouze místo maximálně na jednu směnu nebo na zkrácený úvazek. Zaměstnavatelé však nedostatečně využívají tento potenciál, volná pracovní místa na zkrácený nebo sdílený pracovní úvazek jsou zaměstnavateli nahlašována v omezené míře. Řada firem, zejména výrobních podniků, pracuje pouze ve 2 směnném nebo nepřetržitém režimu, což matkám znemožňuje takové zaměstnání přijmout nebo se do něho po ukončení rodičovské dovolené vrátit, a to z důvodu zajištění péče o děti. Obdobná situace platí i u zaměstnavatelů poskytujících služby, tj. zejména v oblasti maloobchodu a hostinských služeb. Na druhou stranu některé uchazečky nevyvíjejí dostatečnou snahu o to, aby se přizpůsobily reálné nabídce na trhu práce; u matek – samoživitelek je dostatečná podpora státu ve formě dávek. Značný podíl žen očekává nalezení zaměstnání v administrativní oblasti. Takovéto nabídky se však vyskytují omezeně; v kladném případě se jedná buď o pozice obchodní zástupce, nebo jsou požadovány další dodatečné dovednosti, zejména znalost účetnictví nebo cizích jazyků.

4. Cizinci na trhu práce kraje

4.1. Cizinci na trhu práce

Níže uvedený kartogram poskytuje základní informaci o struktuře zaměstnaných cizinců v Královéhradeckém kraji. Z kartogramu vyplývá, že nejvýznamnější početní zastoupení mají cizinci v okrese Rychnov nad Kněžnou a dále pak v okresech Náchod a Hradec Králové. Naopak nejnižší absolutní počet zaměstnaných cizinců je v okrese Jičín. V příhraničních okresech tvoří největší podíl občané Polska, v okresech Jičín a Hradec Králové jsou to občané Slovenské republiky.

STRUKTURA ZAMĚSTNANÝCH CIZINCŮ V KRÁLOVÉHRADECKÉM KRAJI v členění podle okresů k 31. 12. 2017 (v %)



Graf č. 3

Níže uvedené tabulky a grafy popisují vývoj počtu a struktury zaměstnaných cizinců v Královéhradeckém kraji. Ze všech tabulek a grafů vyplývá rychlý růst počtu zaměstnaných cizinců, kdy oproti roku 2016 došlo k navýšení o 21 %, oproti roku 2014 došlo k navýšení počtu zaměstnaných cizinců na více než dvojnásobek, přesně o 117 %.

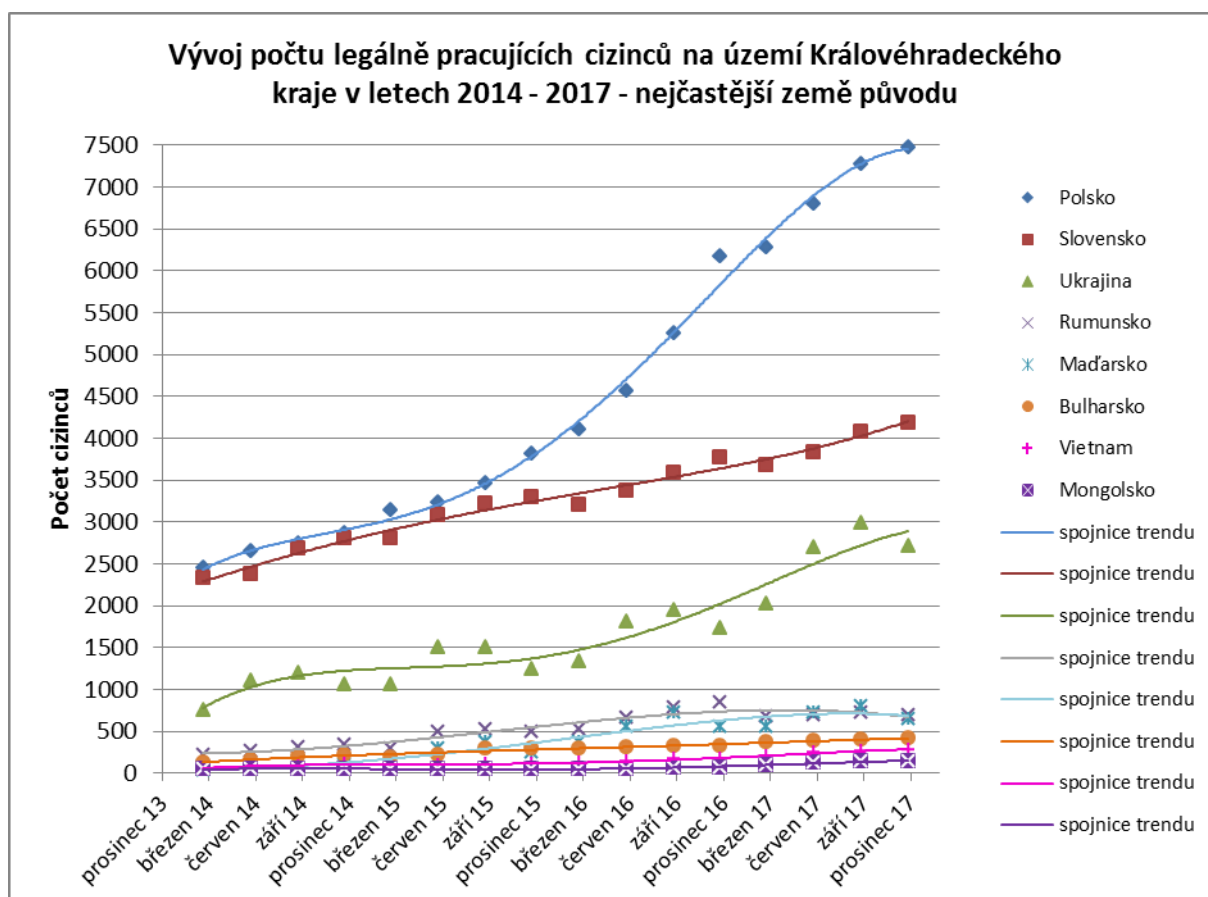


Tab. č.12: Vývoj počtu legálně pracujících cizinců na území Královéhradeckého kraje dle skupin zemí původu (k 31. prosinci let 2014 - 2017)

období	2014	2015	2016	2017	Změna 2017/2016
Celkem všechny státy	8181	10300	14607	17777	121 %
Celkem státy EU	6574	8450	12010	13812	115 %
Celkem Island, Norsko, Lichtenštejnsko a Švýcarsko	5	7	6	7	116 %
Celkem třetí země	1602	1843	2591	3958	152 %

Zdroj dat: statistiky ÚP ČR; vlastní výpočty

Z hlediska struktury cizinců podle zemí a skupin zemí původu jednoznačně převládají zaměstnanci ze zemí Evropské unie, kteří se na celkovém počtu zaměstnanců podílejí 77 %. Zbytek tvoří občané třetích zemí, státní příslušníci ostatních zemí EHS tvoří pouze jednotky případů.



Graf. č.4



Úřad práce České republiky, Krajská pobočka v Hradci Králové

Ze zemí EU došlo k nejvyššímu nárůstu absolutního počtu zaměstnanců z Polska, kdy oproti roku 2014 se počet zaměstnaných Poláků zvýšil více než 2,5krát, na celkovém počtu zaměstnaných cizinců se podílejí ze 42 %. Za tento nárůst je odpovědný výrazný rozvoj automobilového průmyslu v závodě Škoda auto, a.s. v Kvasinách, v navazující průmyslové zóně u obce Lipovka, ale i u dalších subdodavatelů v kraji. Polští státní příslušníci jsou u těchto zaměstnavatelů zaměstnání jak přímo, tak prostřednictvím pracovních agentur. Z celkového počtu zaměstnaných Poláků připadá na okres Rychnov nad Kněžnou cca 52 %, 29 % je zaměstnáno v okrese Náchod a 14 % v okrese Trutnov, tj. v okresech, které s Polskem sousedí. Přibližně 38 % Poláků je zaměstnáno přes agentury práce, přímo zaměstnání jsou pak zejména ve firmách z oblasti automotive, včetně subdodavatelů, gumárenství a v elektrotechnickém průmyslu. Tomu odpovídají i nejčastější profese – montážní dělníci mechanických zařízení a ostatních výrobků, pomocní pracovníci ve výrobě, obsluha strojů na výrobu výrobků z plastů a pryže, montážní dělníci elektrických zařízení, svářeči, řidiči vysokozdvizných vozíků, řidiči.

Druhou nejvýznamnější skupinou cizích státních příslušníků zaměstnaných v Královéhradeckém kraji jsou občané Slovenska, kteří se na celkovém počtu zaměstnaných cizinců podílejí 24 %. I zde došlo v posledních 3 letech k výraznému nárůstu, kdy se počet Slováků zaměstnaných v kraji zvýšil o 67 %. Na rozdíl od Poláků jsou Slováci rovnoměrněji rozmístěni v rámci celého kraje, nejvíce je jich zaměstnáno v okrese Hradec Králové (30 % celkového počtu), kde jsou i nečastější skupinou zaměstnaných cizinců. Nejčastější skupinou jsou i v okrese Jičín. Naopak nejméně je jich zaměstnáno v okrese Náchod, cca 10 % z celkového počtu.

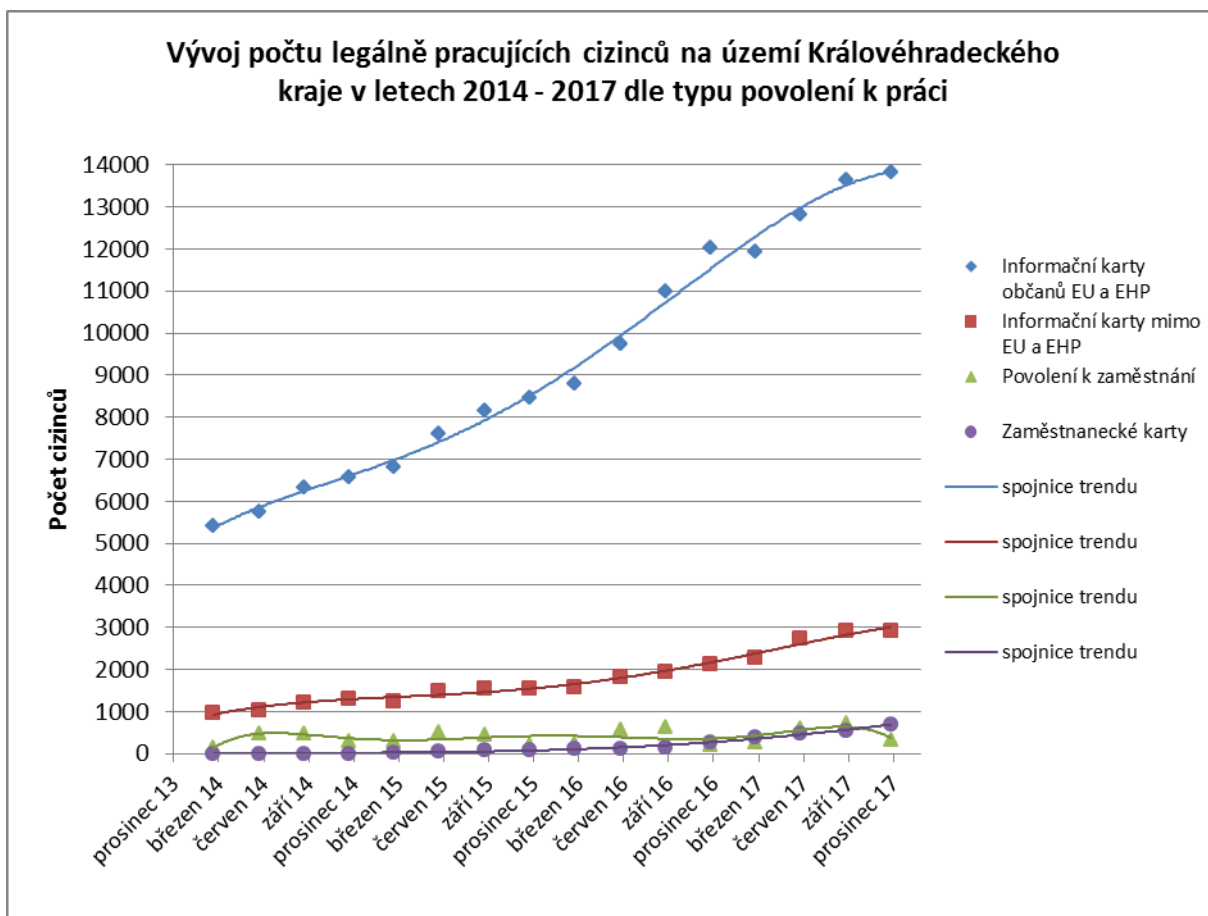
Třetí nejvýznamnější skupinou zaměstnaných cizinců a první skupinou občanů ze třetích zemí jsou Ukrajinci. Ve srovnání s rokem 2014 se jejich počet zvýšil k 31. 12. 2017 o 156 %. Na rozdíl od předchozích dvou skupin zde lze pozorovat kolísavý vývoj počtu zaměstnaných Ukrajinců v průběhu roku. Tato situace je dána tím, že Ukrajinci jsou v ČR velmi často zaměstnání na sezónní práce ve stavebnictví či zemědělství na dobu 3 či 6 měsíců. Čtyřicet procent Ukrajinců je zaměstnáno v okrese Hradec Králové, jsou zaměstnáváni spíše na méně kvalifikovaných pozicích.

Z dalších zemí EU pracují v ČR zejména občané Rumunska, Maďarska a Bulharska. Státní příslušníci všech těchto zemí vykonávají zejména méně kvalifikované práce a to pomocní dělníci ve výrobě, obsluha strojů a zařízení, montážní dělníci.



Úřad práce České republiky, Krajská pobočka v Hradci Králové

Z hlediska struktury dosaženého vzdělání převládají cizinci se základním vzděláním a s vyučením. Struktura dosaženého vzdělání tak odpovídá tomu, že cizinci většinou vykonávají méně kvalifikované profese či profese řemeslného charakteru.



Graf č. 5



Tab.č.13: Vývoj počtu legálně pracujících cizinců na území Královéhradeckého kraje dle typu povolení (k 31. prosinci let 2014 - 2017)

období	2016	2017	Změna 2017/2016
Informační karty občanů EU a EHP	12016	13818	114 %
Informační karty mimo EU a EHP	2118	2930	138 %
Povolení k zaměstnání	209	333	159 %
Zaměstnanecké karty	256	694	267 %
Celkem	14607	17777	121 %

Zdroj dat: statistiky ÚP ČR; vlastní výpočty

Na celkovém počtu pracujících cizinců se nejvíce podílí profese montážních dělníků, která tvoří 65 % všech skupin prací v třídě CZ-ISCO² 8, na celkovém počtu všech zaměstnaných cizinců se pak podílí 26 procenty. Druhou nejvýznamnější se obsluha stacionárních strojů a zařízení, která se na stejné skupině CZ-ISCO podílí 42 %, na celkovém počtu zaměstnaných cizinců pak její podíl činí 12 %. Třetí nejvýznamnější skupinu prací vykonávanou cizinci pak tvoří manipulační a pomocní dělníci ve výrobě, tj. činnosti nekvalifikovaného charakteru. Tato skupina se podílí na celkovém počtu zaměstnaných cizinců z 9,5 % (v rámci skupiny je to 32 %). Ve skupině „řemeslníci a opraváři“ pak ještě výrazněji vyniká profese svářeči, která v této skupině představuje 14 % všech zaměstnaných, v celkovém počtu pak představuje 2,2 %.

V Královéhradeckém kraji zaměstnává cizince oblast stavebnictví, s 9 % podílem, na třetím místě je pak obchod s podílem přesahujícím 5 %.

² Klasifikace CZ-ISCO je národní statistická klasifikace zaměstnání vypracovaná na základě mezinárodního standardu International Standard Classification of Occupations (ISCO-8), jehož tvůrcem je Mezinárodní organizace práce (ILO). Klasifikace CZ-ISCO nahrazuje rozšířenou Klasifikaci zaměstnání (KZAM-R).



4.2. Působení a rozsah služby EURES v Královéhradeckém kraji

Základním úkolem sítě **Evropských služeb zaměstnanosti** (dále jen EURES) je **poskytovat služby užitečné všem pracujícím, uchazečům a zájemcům o práci i zaměstnavatelům, kteří mají zájem využívat práva volného pohybu osob**. Poskytování služeb EURES je umožněno dvěma základními cestami: na jedné straně to jsou databáze přístupné na Evropském portále pracovní mobility, na straně druhé to jsou informační a poradenské služby nabízené EURES poradci a kontaktními pracovníky EURES, kteří působí na krajských pobočkách a kontaktních pracovištích ÚP ČR.

V rámci Královéhradeckého kraje působí tři EURES poradci, z toho dva sídlí na krajské pobočce ÚP ČR v Hradci Králové jeden na kontaktním pracovišti ÚP ČR v Náchodě. Základní poradenství EURES je také poskytováno prostřednictvím kontaktních pracovníků, kteří sídlí na kontaktních pracovištích ÚP Náchod, Rychnov nad Kněžnou, Trutnov a Jičín.

V roce 2017 vzrostl počet zaměstnavatelů využívajících služby EURES, což bylo způsobeno nízkou mírou nezaměstnanosti v Královéhradeckém kraji. Největší zájem byl o službu zveřejňování volných pracovních míst v ostatních zemích Evropské unie. Nejvíce nabídek bylo zveřejňováno v Polsku a na Slovensku. Ve většině případů se jednalo o volná pracovní místa nekvalifikovaná nebo vyžadující nízkou kvalifikaci. Typickým příkladem těchto volných míst je operátor/ka ve výrobě, řidiči vnitrostátní i mezinárodní dopravy a řidiči hromadné dopravy.

V březnu 2017 se EURES účastnil univerzitního veletrhu Hit kariéra na Fakultě informačních technologií Univerzity Hradec Králové a v dubnu 2017 univerzitního Veletrhu pracovních příležitostí na Univerzitě Karlově Fakultě medicíny a farmacie. Na stánku EURES byly poskytovány informace o životních a pracovních podmínkách v zemích EU/EHP a Švýcarska. Dále informace týkající se možností studia, stáží, dobrovolnictví, sezónních prací, zaměstnání, projektu Tvoje práce přes EURES, nostrifikace vzdělání v zahraničí apod. Nejčastějšími státy, kam studenti chtějí směřovat za prací, jsou Německo a severské státy.

V říjnu a listopadu 2017 se EURES účastnil veletrhu pracovních příležitostí v rámci prezentace středních škol a zaměstnavatelů v Hradci Králové, Jičíně, Náchodě, Rychnově nad Kněžnou a Trutnově. V listopadu 2017 v rámci akce Týden vzdělávání dospělých uspořádal EURES 7 přednášek v rámci celého HK kraje pro veřejnost. Zájemci se mohli



Úřad práce České republiky, Krajská pobočka v Hradci Králové

dozvědět, jaké služby EURES nabízí. EURES své služby také nabízí v rámci besed pro středoškoláky, kterých v roce 2017 proběhlo celkem 23 a zúčastnilo se jich 626 studentů.

V roce 2017 byl v Královehradeckém kraji zaznamenán největší zájem ze strany klientů o výjezd za prací do **Velké Británie, Německa a Dánska**. Mezi mladými lidmi narostl i zájem o zahraniční dobrovolnické pobyty jako je například **Evropská dobrovolná služba**. Typickým EURES klientem je mladý člověk do 35 let, který si chce zlepšit úroveň jazyka a hledá nekvalifikovanou práci v zahraničí nebo naopak člověk velmi dobře jazykově vybavený, který chce získat pracovní zkušenosti v oboru, kterému se věnuje, v zahraničí. Příkladem klienta, který EURES kontaktuje ze zahraničí je český občan, který se chce buď vrátit do České republiky a zajímá se o informace ohledně potřebných dokumentů a úřadů nebo český občan, který má problémy se zahraničními institucemi.

I v roce 2017 nadále pokračuje spolupráce s Eurocentrem a Europe Direct sídlícími v Hradci Králové, s kterými EURES uspořádal několik seminářů. Ve spolupráci se zahraničními EURES poradci organizujeme v knihovně města Hradec Králové, která je hostitelskou organizací Europe Direct, dny dle předsednictví v Evropské Komisi, kde mohou zájemci získat informace o kulturních zvyklostech a pracovních podmínkách dané země.

V rámci projektu EURES ČR II, EURES poradci uspořádali celkem 12 školení pro pracovníky Úřadu práce na nejrůznější témata související s agendou EURES. Cílovou skupinou projektu EURES ČR II jsou pracovníci odboru zaměstnanosti úřadu práce.

5. Prognóza vývoje trhu práce na rok 2018

Zprávy o stavu české ekonomiky jsou nadále pozitivní, tato situace bude pokračovat i v roce 2018. Jeden z hlavních makroekonomických faktorů podíl nezaměstnaných osob se ve sledovaném roce bude držet na nízkých hodnotách, v intervalu 2,7 – 2,3 % PNO.



Úřad práce České republiky, Krajská pobočka v Hradci Králové

V tomto roce se také dál projeví změna přístupu zaměstnavatelů k absolventům. Zatímco v minulých letech najít pro mladého člověka uplatnění bylo složitější, tento rok se situace zlepšila a na úřady práce se přihlásilo méně absolventů než v minulých letech.

Problém který byl a bude i v následujícím roce jsou dlouhodobě nezaměstnaní. Úřady práce mají různé nástroje k jejich podpoře a aktivitě nechat se zaměstnat. Část uchazečů ale pouze využívá sociální systém a v této době nejsou účinná opatření, která by to mohly změnit. Úřad práce tedy kombinací svých aktivit bude intenzivně zprostředkovávat umístění těchto uchazečů na trhu práce, hlavně v těch případech, kdy uchazeč nemá zdravotní omezení.

Z informací od zaměstnavatelů vyplývá, že mají v úmyslu i nadále přijímat nové pracovníky/-ice. Vývoj nezaměstnanosti a vysoký počet neobsazených pracovních míst by zároveň měly napomáhat rychlejšímu růstu mezd v české ekonomice.

Na trhu práce bude stále pokračovat strukturální nezaměstnanost, kdy lidé přicházející do evidence nemají vhodné vzdělání a praxi pro nabízené volné pracovní pozice. Zároveň pozorujeme zhoršené uplatnění lidí nad 50 let. Část z nich již nemůže vykonávat práci, zvláště lidé manuálně pracující, kterou se vykonávali, protože jejich zdravotní stav jim to již nedovoluje. Pro ně je pak složité najít vhodné pracovní uplatnění. Další skupinou jsou lidé nad 50 let, kteří pracovali na administrativních pozicích a ti se mnohdy potýkají se skrytou diskriminací týkající se věku. I když je to zákonem zakázáno, praxe ukazuje jiný přístup zaměstnavatelů.

Na druhou stranu existuje skupina malých podnikatelů, kteří budou muset ve střednědobém horizontu své živnosti uzavřít vzhledem k svému věku. Obor, kterým se dříve vyučili, se často již neučí. Jedná se především o méně časté, ale potřebné řemeslníky např. štukatér/-ka, ktrista/-tka.

K podpoře skupin lidí, kteří mají zhoršenou situaci na pracovním trhu při hledání práce, budou pokračovat evropské projekty. Jedná se o projekt **Kudy kam II v Královéhradeckém kraji**, který je zaměřen na skupinu osob sociálně vyloučených a exkluzí ohrožených. Jedná o lidi, kteří žijí v domácnostech s velmi nízkou intenzitou práce a jsou ohroženi chudobou příjmovou i materiální. Hlavním cílem projektu je podpořit opětovný návrat těchto osob na otevřený trh práce. Dalším projektem, který má být v roce 2018 bude realizován je **Aktivní v padesáti v Královéhradeckém kraji**. Záměrem projektu je podpora těchto osob formou



Úřad práce České republiky, Krajská pobočka v Hradci Králové

zhodnocení a prosazení jejich dlouholetých praktických zkušeností a rozšíření jejich dovedností o potřebné klíčové kompetence.

Z monitorovací činnosti úřadu práce vyplývá, že v roce 2018 bude dostatek volných pracovních míst, protože požadavky zaměstnavatelů po pracovní síle budou pokračovat. Vzhledem ke struktuře uchazečů úřadu práce nebudou z převážné většiny obsazována právě těmito uchazeči. To se bude projevovat jako bariéra růstu firem. Proto bude pokračovat i růst počtu volných pracovních míst s požadavkem na zahraniční pracovní sílu. **Podíl nezaměstnaných osob bude během roku klesat i letos, ale tempo a míra poklesu bude již nižší.**

6. Realizace aktivní politiky zaměstnanosti v roce 2017

6.1. Realizace jednotlivých nástrojů APZ v roce 2017

Poskytování příspěvků aktivní politiky zaměstnanosti (nadále APZ) se řídí kritérii, která stanoví, že nástroje aktivní politiky zaměstnanosti jsou primárně určeny uchazečům o zaměstnání, kterým není pro jejich individuální charakteristiky možné zajistit zaměstnání jiným způsobem. Nástroje aktivní politiky zaměstnanosti rovněž slouží k boji se sociálním vyloučením uchazečů ÚP.

Při uplatňování APZ se ÚP řídí instrukcemi MPSV č. 15/2014 „Realizace aktivní politiky zaměstnanosti“, směrnicí GŘ č. 1/2015 „Úřadu práce ČR při realizaci nástrojů a opatření aktivní politiky zaměstnanosti“, Manuálem k provádění a schvalování APZ (kritéria) a zákon č. 435/2004 Sb., o zaměstnanosti a vyhláškou č. 518/2004 Sb.

Úřad práce posuzuje žádosti o finanční příspěvky APZ a přihlíží při projednávání žádostí o finanční podporu ke splnění kritérií uchazeče. V úvahu je brána zejména délka evidence, zdravotní omezení a další faktory dle §33 zákona zaměstnanosti, ale také celkový kontext a okolnosti budoucího vzniku pracovně právního vztahu a v neposlední řadě posuzuje možnost uplatnění uchazeče ve srovnání s jinými uchazeči o zaměstnání, tj. posuzuje reálnou zaměstnatelnost klienta.



Úřad práce České republiky, Krajská pobočka v Hradci Králové

Finanční příspěvky na jednotlivé nástroje APZ jsou určeny pro uchazeče úřadu práce, kteří se vzhledem ke svým schopnostem nemohou uplatnit na trhu práce jiným způsobem. ÚP dále přihlíží k tomu, jak uchazeč o zaměstnání po celou dobu evidence s úřadem práce spolupracoval, tj. jaký vznikl prostor pro vzájemnou aktivní spolupráci při řešení jeho uplatnění na trhu práce. Následně pak následně vyhodnocuje uplatnitelnost uchazeče o zaměstnání na trhu práce s příspěvkem, či bez něho.

V neposlední řadě je přihlíženo k míře nezaměstnanosti v dané profesi a lokalitě a výši finančních prostředků určených na daný nástroj APZ.

Realizace APZ v roce 2017 byla ovlivněna příznivou ekonomickou situací a návazně zlepšením podmínek v zaměstnanosti, kdy se zvýšil počet nabízených VPM a snížil se počet evidovaných osob. Návazně byla realizována APZ s cílem snížit primárně dlouhodobou nezaměstnanost. V počtu uzavřených dohod i čerpaných zdrojů byla tedy skutečnost v realizaci APZ u všech nástrojů nižší než v roce 2016.

Finanční nástroje, které byly použity na podporu osob se ztíženým pracovním uplatněním:

6.1.1. Veřejně prospěšné práce

Veřejně prospěšné práce (VPP) patří mezi nástroji APZ k jednomu z nejvyužívanějších, zejména ze strany obcí a neziskových organizací. V rámci tohoto nástroje se vytváří nejvíce pracovních příležitostí a v rámci rozpočtu APZ je na tento nástroj vyčleněna jeho největší část. Uchazeči/-ky jsou umísťováni především na údržbu veřejných prostranství, úklid a údržbu budov a komunikací a na jiné obdobné činnosti ve prospěch obcí. Dále bylo využíváno místo na VPP pro asistenta prevence kriminality, v ojedinělých případech byl příspěvek poskytnut na pomocné práce do knihovny, muzea či mateřské školy. Úřad práce přednostně umísťuje uchazeče na volná pracovní místa hlášená zaměstnavateli, proto klesl počet osob, pro která jsou VPP vhodná. Celkem bylo takto v kraji zaměstnáno 1 032 osob, což bylo přibližně stejně jako v předchozím roce.

Oproti roku 2016, kdy byly příspěvky na podporu vytvořených pracovních příležitostí poskytovány převážně z projektů spolufinancovaných z ESF, v roce 2017 byly tyto pracovní příležitosti podpořeny jak z prostředků ESF tak ze státního rozpočtu. Financování bylo v souladu s rozpočtovanými zdroji.



6.1.2. Společensky účelná pracovní místa vyhrazená u zaměstnavatele

Z důvodu vysokého počtu volných pracovních míst během celého roku 2017 a většímu zacílení APZ na problémové skupiny uchazečů (s kumulací více hendikepů na trhu práce, dlouhodobá nezaměstnanost, pobírání dávek HN) došlo ke změně struktury podpořených uchazečů, oproti roku 2016. Ze stejných důvodů bylo v roce 2017 uzavřeno méně dohod na SÚPM vyhrazené v porovnání s rokem 2016, pouze 518 (pokles o 40 %).

6.1.3. Společensky účelná pracovní místa zřízená zaměstnavatelem

Vzhledem k nízké nezaměstnanosti a struktuře uchazečů zaměstnavatelé i úřad práce preferovali příspěvky v rámci nástroje SÚPM vyhrazené. V roce 2017 nebyly uzavřeny žádné dohody na tento nástroj APZ, vzhledem k tomu, že ÚP neevidoval zájem samotných zaměstnavatelů.

6.1.4. Společensky účelná pracovní místa zřízena uchazečem o zaměstnání pro účel výkonu SVČ

Ve sledovaném roce jsme zaznamenali snížení počtu podpořených uchazečů formou SÚPM - SVČ. Snížený zájem o tento příspěvek byl způsoben jak zvýšenou nabídkou volných pracovních míst (zaměstnání je méně rizikové a administrativně náročné). Často byly žadatelům poskytnuty informace, ale o příspěvek nakonec nežádali z důvodu neplnění kritérií APZ nebo neměli konkrétní představu o podnikatelském záměru.

V roce 2017 bylo podpořeno zahájení samostatné výdělečné činnosti 27 osobám. A to např. v oboru: montážní opravy a revize el. zařízení, kadeřnice, opravy silničních vozidel atd.

6.1.5. Chráněná pracovní místa

Ve sledovaném roce 2017 došlo k poklesu v počtu vytvořených chráněných pracovních míst (CHPM).



Úřad práce České republiky, Krajská pobočka v Hradci Králové

Zaměstnavatelé znají možnosti finanční podpory při zaměstnání osob zdravotně postižených, kdy za splnění zákonných podmínek je možnost podat žádost o příspěvek do mzdy dle §78a ZoZ. Úřad práce zvažuje při posuzování žádostí zaměstnavatelů i tuto okolnost, aby prostředky státního rozpočtu byly poskytovány hospodárně a přednostně se podílí na financování CHPM na volném trhu práce (ne chráněném). Počet zřizovaných CHPM byl 75, z toho 2 pro osoby samostatně výdělečně činné.

Poptávka po zaměstnancích – OZP byla rovněž po celý rok 2017 značná (počet VPM), a to právě od zaměstnavatelů pobírající příspěvky dle §78a ZoZ.

6.1.6. Regionální mobilita

Jedná se o nástroj APZ, který je nastaven jako pilotní a podle směrnice GŘ je realizován s aktualizovanými podmínkami od 12. 12. 2016 v rámci všech ÚP ČR. Krajská pobočka v Hradci Králové byla do pilotování nástroje zařazena od 1. 7. 2016, doba realizace v roce 2016 probíhala pouze 6 měsíců. V roce 2017 však již bylo podáno 198 žádostí a uzavřeno 120 dohod. Příspěvek je převážně poskytován na období 6 měsíců a průměrně je poskytována částka 1 500 Kč, což souvisí s dojížděním do vzdálenosti 25 km.

Faktory, které ovlivňovaly realizaci nástroje, jsou pořád vysoké administrativní požadavky na UoZ, konkrétně časté vyjednávání změn údajů v pracovní smlouvě (místo výkonu práce, doba sjednání pracovního poměru) nebo UoZ nemající vlastní bankovní účet pro výplatu příspěvku.

Nejčastějšími důvody zamítnutí žádosti jsou nesplněná požadovaná kritéria – místo výkonu práce není definováno jako konkrétní adresa, dojezdová vzdálenost není delší než 10 km a existuje pravidelný spoj MHD, uvedené bydliště není současně bydlištěm definovaným i ustanovení § 5 písm.b) zák. o zaměstnanosti, pracovní poměr byl sjednán v PS kratší než šest měsíců.



Úřad práce České republiky, Krajská pobočka v Hradci Králové

ukazatel (celkový počet)	Stav k		Celkem od počátku roku	
	31. 12. 2016	31. 12. 2017	31. 12. 2016	31. 12. 2017
osoby podpořené v rámci APZ				
veřejně prospěšné práce (VPP)	458	627	658	770
veřejně prospěšné práce (VPP) - ESF ¹⁾	169	157	383	262
společensky účelná prac. místa (SÚPM)	188	99	316	206
společensky účelná prac. místa (SÚPM) - ESF ¹⁾	121	201	527	312
SÚPM - samostatně výděleč. činnost (SVČ)	71	41	46	27
SÚPM - samostatně výděleč. činnost (SVČ) - ESF ¹⁾	0	0	0	0
chrán. prac. místa - zřízená	175	122	97	73
chrán. prac. místa - SVČ osob se ZP	2	2	0	2
ostatní nástroje APZ	8	17	13	35
rekvalifikace uchazečů a zájemců o zaměstnání				
uchazeči a zájemci zařazení do rekvalifikací	0	0	16	1
uchazeči a zájemci zařazení do rekvalifikací - ESF ¹⁾	1	5	333	286
uchazeči a zájemci, kteří zahájili zvolenou rekvalifikaci	0	0	40	0
uchazeči a zájemci, kteří zahájili zvolenou rekvalifikaci - ESF ¹⁾	7	4	101	135
Osoby podpořené v rámci APZ celkem	1200	1275	2530	2109

Tabulka č. 14

Výše finančních prostředků na nástroje APZ	stav k
	31. 12. 2017 (v Kč)
Veřejně prospěšné práce (VPP)	84 202 604
ESF -VPP ¹⁾	31 330 727
Společensky účelná pracovní místa (SÚPM)	23 972 446
ESF-SÚPM ¹⁾	16 737 087
SÚPM -samostatně výdělečná činnost (SVČ)	1 408 404
Chráněná pracovní místa - zřízená (bez SVČ)	196 102
Chráněná pracovní místa - SVČ osob se ZP	25 000
ostatní nástroje APZ	845 666
uchazeči a zájemci zařazení do rekvalifikací	29 231
uchazeči a zájemci zařazení do rekvalifikací ESF ¹⁾	2 907 809
celková výše finančních prostředků v rámci APZ	161 655 076

Tabulka č. 15



6.2. Rekvalifikace

V roce 2017 absolvovalo rekvalifikace celkem 436 účastníků, z čehož se 289 uchazečů a zájemců o zaměstnání zúčastnilo rekvalifikace zabezpečované úřadem práce, 147 tzv. zvolené rekvalifikace a 2 účastníci absolvovali rekvalifikaci zaměstnaneckou.

V porovnání let 2016 a 2017 můžeme sledovat stabilizaci zájmu účastníků o rekvalifikace, počet realizací rekvalifikací v letech 2016 a 2017 je téměř totožný. Tento vývoj odráží současnou situaci na trhu práce, poptávku zaměstnavatelů a nabídku uchazečů a zájemců o zaměstnání v Královéhradeckém kraji. Stejně jako v roce 2016, je i v roce 2017 počet účastníků, kteří po úspěšném absolvování rekvalifikace nastoupili do zaměstnání, poměrně vysoký. Celkem hovoříme o více jak 90% uchazečů a zájemců o zaměstnání.

Nejčastěji účastníci rekvalifikací absolvovali kurzy práce na PC, rozšíření řidičského oprávnění vč. kurzů profesní způsobilosti, dále kurzy účetnictví, strážný, pracovník v sociálních službách, sanitář, masér ve zdravotnictví atd.

Jednotlivé kurzy byly realizovány na základě zájmu účastníků a s ohledem na potřeby a požadavky zaměstnavatelů. Mezi podpořenými osobami byla zvýšená péče věnována především osobám 50+, osobám bez kvalifikace se základním vzděláním, osobám se zdravotním postižením, absolventům škol a rodičům po mateřské a rodičovské dovolené.

Rekvalifikace byly hrazeny z prostředků NIP VDTP II a Aktivní politiky zaměstnanosti.R K kompletní (zabezpečované + zvolené) - účastníci RK	Celkem v rekvalifikaci	Zahájené v daném roce	Celkem
celkem	436	427	429
muži	175	172	172
ženy	261	255	257
NIP	361	352	361
APZ	1	1	1
RIP	22	22	22
GP	52	52	50
UoZ	409	400	402



Úřad práce České republiky, Krajská pobočka v Hradci Králové

ZoZ	27	27	27
do 25 let	40	40	40
25-50	255	251	250
evidence OZP	1	1	1
RK zabezpečované - účastníci RK	Celkem v rekvalifikaci	Zahájené v daném roce	Celkem
celkem	289	284	287
muži	112	110	111
ženy	177	174	176
NIP	224	219	224
APZ	1	1	1
RIP	12	12	12
GP	52	52	50
UoZ	277	272	275
ZoZ	12	12	12
do 25 let	20	20	20
25-50 let	170	170	168
evidence OZP	1	1	1

Tab. č. 16

RK zvolené - účastníci RK	Celkem v rekvalifikaci	Zahájené v daném roce	Celkem
celkem	147	143	142
muži	63	62	61
ženy	84	81	81
NIP	137	133	137
APZ	0	0	0
RIP	10	10	10
GP	0	0	0
UoZ	132	128	127
ZoZ	15	15	15
do 25 let	20	20	20
25-50	85	81	82
evidence OZP	0	0	0

Tab. č. 17



Úřad práce České republiky, Krajská pobočka v Hradci Králové

Zaměstnanecké rekvalifikace	Počet dohod	Počet zaměstnanců v rekvalifikaci
celkem	2	2
financováno z národních prostředků	2	2

Zdroj dat: statistiky ÚP ČR; vlastní výpočty

Tab. č. 18

- Poradenství a poradenské činnosti

Poradenské činnosti přispívají významnou měrou ke zvýšení uplatnění uchazeče a zájemce o zaměstnání na trhu práce. V roce 2017 byly realizovány téměř výhradně interními lektory, kdy byla nabídka aktivit přizpůsobena potřebám uchazečů o zaměstnání a reagovala na aktuální požadavky zaměstnavatelů v regionu.

Na realizaci poradenských aktivit byly čerpány prostředky NIP VDTP II a prostředky Aktivní politiky zaměstnanosti.

V roce 2017 se účastnilo poradenských aktivit 32 077 uchazečů a zájemců o zaměstnání. Byla realizována skupinová poradenství pro studenty základních, středních, vyšších a vysokých škol, kterých se účastnilo 6 389 studentů a absolventů škol. Mnozí z uvedených studentů absolvovali také individuální poradenství zaměřené na volbu dalšího studia nebo povolání.

Skupinových informačních schůzek, které mají za cíl včasné poskytnout informace uchazečům o zaměstnání o jejich právech, povinnostech a nabízených možnostech ÚP, kterých mohou využít při hledání zaměstnání nebo mají zájem o změnu, zvýšení nebo rozšíření kvalifikace, se zúčastnilo celkem 7 373 osob.

Z interních skupinových aktivit běžně nabízíme účast v Job clubech, bloky Hledání volných pracovních míst a Jak na životopis a motivační dopis, Oslovení zaměstnavatele a Práce s portálem MPSV, Poradenství k zahájení podnikání a další.

Další ze zajímavých akcí organizovaných ÚP ČR, KrP a KoP Královéhradeckého kraje, je Týden vzdělávání dospělých. Tato akce byla v roce 2017 zaměřená na prohloubení spolupráce se zaměstnavateli, kteří zaměstnávají OZP, a organizacemi s chráněnými místy. Nejčastěji byly uchazeči a lidmi z řad široké veřejnosti navštěvovány workshopy zaměřené



Úřad práce České republiky, Krajská pobočka v Hradci Králové

na situace běžného života, např. představení studijního oboru Opravář zemědělských strojů, studium jazyků, semináře zaměřené na komunikaci a přípravu na výběrová řízení, výchovu dětí a náhradní rodinnou péči, přednášky státních institucí – Policie, ÚP, ČSSZ, VZP, Živnostenského úřadu a mnohé další. Některé semináře byly realizovány také interními lektory ÚP a získaly pozitivní ohlas z řad veřejnosti. Jednalo se např. o podmínky aktivní politiky zaměstnanosti, možnosti vyzkoušení si dotazníku volby povolání, získání informací k účasti v rekvalifikačních kurzech, sestavení vlastního portfolia atd. Na realizaci Týdne vzdělávání dospělých spolupracovalo 229 subjektů, proběhlo 345 akcí a zúčastnilo se 3 343 účastníků z řad uchazečů, zájemců o zaměstnání a široké veřejnosti.

V projektu Zaměstnaný absolvent jsme, jako jeden z partnerů projektu, realizovali aktivity směřující k zaměstnání absolventů výučních oborů a středních škol následně po dokončení studia. Cílem bylo předání aktuálních informací z trhu práce, informací k přípravě na výběrová řízení, finanční a právní poradenství mladým lidem, kteří aktuálně ukončili studium a chystali se na vstup na trh práce. Celkem se v Královéhradeckém kraji poradenských aktivit účastnilo 68 absolventů. Tento projekt bude probíhat i v roce 2018 a měl by mimo jiné sloužit jako prevence před nezaměstnaností absolventů.

Úřad práce ČR	KrP	Hradec Králové
Období	2017	
Vyhodnocení činnosti PORADENSTVÍ		
	Počet konání	Počet účastníků
Interní poradenství		
Skupinové poradenství interní celkem	785	10157
Z toho a) Skupinové poradenství a besedy pro ZŠ	163	3420
Z toho b) Skupinové poradenství a besedy pro SŠ, VOŠ, VŠ	111	2969
Z toho c) Skupinové poradenství pro UoZ, ZZ a veřejnost	511	3768
Skupinové informační schůzky (práva a povinnosti UoZ, nabídka služeb ÚP ČR, kontakty)	457	7373
Skupinové poradenství v rámci projektů RIP	1	2
Individuální poradenství interní	-	6437
Individuální poradenství v rámci projektů RIP	-	20



Distanční poradenství interní	-	7968
Externí poradenství		
Skupinové poradenství externí	1	120
Akce Úřadu práce ČR		
Prezentace IPS na veletrzích, výstavách, burzy práce apod.	9	-
Další aktivity (setkání s výchovnými poradci, setkání s rodiči žáků v rámci třídních schůzek apod.)	17	-

Zdroj dat: statistiky ÚP ČR; vlastní výpočty

Tab. č. 19

6.2.1. Pracovní rehabilitace

V roce 2017 byl zaznamenán mírný nárůst zájmu osob se zdravotním postižením o účast v nástroji Aktivní politiky zaměstnanosti - Pracovní rehabilitace. Žádost podalo celkem 8 osob, z čehož v osmi případech došlo k uzavření Individuálního plánu pracovní rehabilitace.

Aktivity pracovní rehabilitace byly hrazeny z prostředků Aktivní politiky zaměstnanosti.

Ve většině případů OZP požadovaly individuální poradenství, 5 účastníků mělo zájem o absolvování Přípravy k práci, 3 účastníci o rekvalifikační kurz.

Nejčastěji se osoby se zdravotním postižením zajímaly o informace související s nástupem do zaměstnání na otevřeném trhu práce. Za tímto účelem byly realizovány individuální a skupinové poradenské aktivity, kde měli účastníci možnost získat požadované informace.

V průběhu realizace Týdne vzdělávání dospělých a opakovaně probíhajících firemních dnů organizovaných úřadem práce získaly OZP možnost účastnit se konzultací se zaměstnavateli, a tímto nalézt vhodné pracovní zařazení.



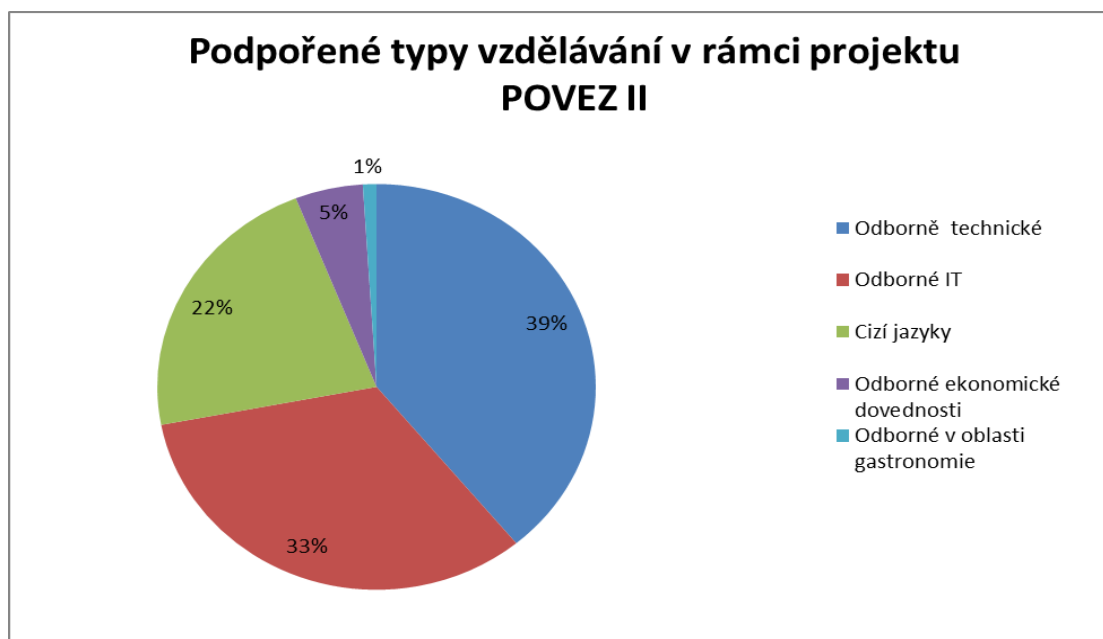
6.3. Projekty ESF

6.3.1. Národní individuální projekty (NIP)

Podpora odborného vzdělávání zaměstnanců II (dále POVEZ II)

V březnu 2016 začal úřad práce administrovat projekt v rámci nového programovacího období: **Podpora odborného vzdělávání zaměstnanců II (POVEZ II)** z Operačního programu Zaměstnanost. Zabývá se problematikou adaptability pracovní síly v podnicích na neustále se měnící situaci na trhu. Úřad práce je příjemcem a realizátorem. Projekt je faktickým pokračováním předchozího projektu Podpora odborného vzdělávání zaměstnanců. Je zacílen na podporu vzdělávání nebo rekvalifikaci stávajících zaměstnanců zaměstnavatele. Úřad práce posuzuje žádosti zaměstnavatelů dle hodnotících kritérií (významnost zaměstnavatele, nezbytnost vzdělávání, přínos pro zaměstnance, cena). Královéhradecký kraj disponoval s rozpočtem ca 69 mil. Kč. Celkem bylo za kraj podáno 586 žádostí, z toho 254 bylo schváleno. Podpořených osob v jednotlivých kursech bylo 1 229.

Největší zájem byl o školení v odborně technických oblastech. Průměrné náklady na školené osoby byly nejvyšší v oblasti informačních technologií, naopak nejlevnější v oblasti jazykového vzdělávání. Velký zájem zaměstnavatelů o tento druh podpory byl napříč všemi okresy Královéhradeckého kraje.



Graf č.6



6.3.2. Regionální individuální projekty

V roce 2017 probíhala realizace klíčových aktivit tří regionálních individuálních projektů (RIP), které byly zahájeny na začátku roku 2016.

- **Záruky pro mladé v Královéhradeckém kraji**
- **Kudy kam II v Královéhradeckém kraji**
- **Aktivní v padesáti v Královéhradeckém kraji.**

Projekty jsou spolufinancovány z Evropského sociálního fondu prostřednictvím Operačního programu Zaměstnanost a státního rozpočtu České republiky.

Záruky pro mladé v Královéhradeckém kraji, reg. č. CZ.03.1.48/0.0/0.0/15_004/0000003

Projekt navazuje na obdobný již úspěšně ukončený projekt Odborné praxe pro mladé do 30 let věku v Královéhradeckém kraji, který probíhal v letech 2013 až 2015.

Cílem projektu Záruky pro mladé v Královéhradeckém kraji je podpora absolventů formou poradenství a zprostředkováním odpovídající odborné praxe, neboť nedostatek praktických zkušeností je pro ně často překážkou při hledání zaměstnání na otevřeném trhu práce. Klíčové aktivity (KA) projektu byly rozšířeny o KA Práce na zkoušku a KA Návrat do vzdělávání.

Od zahájení projektu do konce roku 2017 bylo v rámci aktivit projektu podpořeno celkem 310 účastníků, kteří absolvovali klíčové aktivity v rozsahu překračujícím bagatelní podporu (40 hodin). Účastníci projektu absolvovali skupinové poradenství (celkem 170 osob), rekvalifikace (17 osob, z toho 10 rekvalifikací zvolených a ostatní zabezpečované) a pro celkem 161 osob byla zprostředkována odborná praxe u zaměstnavatelů. Celkem čtyři klienti projektu absolvovali KA Práce na zkoušku a dva se vrátili ke studiu v rámci KA Návrat do vzdělávání a navázali na nedokončenou přípravu k získání kvalifikace. Aktuálně platný termín ukončení projektu je leden 2019. V roce 2018 bylo na projekt využito 15,4 mil. Kč.



Kudy kam II v Královéhradeckém kraji, CZ.03.1.48/0.0/0.0/15_010/0000019

Tento projekt byl zahájen v březnu 2016 a v roce 2017 byla zahájena realizace klíčových aktivit. Cílovou skupinou jsou osoby sociálně vyloučené a exkluzí ohrožené a ti, kteří mají velké problémy se získáním zaměstnání. Hlavním cílem projektu je podpořit opětovný návrat těchto osob na otevřený trh práce. Projekt je založen na obnově režimových návyků a nábídku pracovních dovedností, které jsou spojeny s obnovením sociálních kontaktů a vazeb. Důraz je kladen na pravidelnost, režimové momenty, motivační prvky a individuální přístup. V průběhu zahájení projektu nastala menší změna ve způsobu realizace, která však plnění cílů projektu aktuálně neohrožuje. Plánovaný dodavatelsky realizovaný motivačně-poradenský program zatím čeká na svého dodavatele a klíčové aktivity plní realizační tým projektu složený ze zaměstnanců úřadu práce. Od zahájení KA vstoupilo do projektu 118 osob a do konce roku 2017 získalo 26 účastníků tzv. bagatelní podporu, tedy podporu přesahující 40 hodin, z toho 14 klientů projektu nastoupilo na podpořená pracovní místa (11 SÚPM a 3 VPP). Realizace projektu je aktuálně schválena do 30. 4. 2021. V roce 2018 bylo na projekt využito 408 tis. Kč.

Aktivní v padesáti v Královéhradeckém kraji, CZ.03.1.48/0.0/0.0/15_010/0000020

Projekt byl zahájen v březnu 2016 a v roce 2017 byla zahájena realizace klíčových aktivit. Primárně je zaměřen na uchazeče o zaměstnání nad 50 let věku, kteří mají minimálně výuční list. Záměrem projektu je podpora těchto osob formou zhodnocení a prosazení jejich dlouholetých praktických zkušeností a rozšíření jejich dovedností o potřebné klíčové kompetence. Projekt je založen na poradenství, zvyšování kvalifikace a následném zaměstnávání klientů. V průběhu zahájení projektu nastala menší změna ve způsobu realizace, která však plnění cílů projektu aktuálně neohrožuje. Plánovaný dodavatelsky realizovaný motivačně-poradenský program zatím čeká na svého dodavatele a klíčové aktivity plní realizační tým projektu složený ze zaměstnanců úřadu práce. Od zahájení KA vstoupilo do projektu 94 uchazečů o zaměstnání a do konce roku 2017 bylo podpořeno v rozsahu přesahující 40 hodin (bagatelní podpora) celkem 28 účastníků. Z toho šest osob úspěšně absolvovalo rekvalifikaci a celkem 23 klientů projektu nastoupilo na podpořená pracovní místa. Realizace projektu je aktuálně schválena do 29. 2. 2020. V roce 2018 bylo na projekt využito 283 tis. Kč.



6.4. Vyhodnocení cílů APZ stanovených na rok 2017

Dílčí cíle vytyčené pro rok 2017 byly dosaženy a to formou individuálního poradenství a podpoře aktivit směřující k nástupu do zaměstnání.

Se snížením podílu nezaměstnaných došlo ke snížení počtu uchazečů ve všech vytyčených kategoriích. Snížil se počet dlouhodobě nezaměstnaných nad 24 měsíců o 998 osob tj. v meziročním srovnání o 35%.

U uchazečů s délkou evidence 12-24 měsíců jsme zaznamenali snížení o 761 osob tj. o 46 %. U osob OZP byl zaznamenán pokles o 226 osob tj. o 10%.

Absolventi měli výhodnější podmínky na pracovním trhu a zároveň byli podporováni nástrojem APZ, jejich počet v meziročním srovnání poklesl o 207 uchazečů tj. 27%.

Pokračovala realizace projektu „Záruky pro mladé v Královéhradeckém kraji“ podporující mladé lidi – absolventy vstoupit na trh práce. Aktivity byly zahájeny již v roce 2016 a probíhaly ve všech okresech Královéhradeckého kraje. Účastníci absolvují individuální poradenské činnosti či skupinové aktivity typu JOB club, které pro ně zajišťují odborné pracovnice a koordinátorky projektu. Během roku 2017 bylo formou skupinového poradenství podpořeno celkem 99 účastníků a účastnic projektu. Praxe u zaměstnavatelů je sjednávána na dobu 12 měsíců. Dosud se podařilo touto formou podpořit 161 účastníků projektu, kteří nastoupili na podpořená pracovní místa. Po řádném ukončení této aktivity obdrží účastníci osvědčení o absolvování odborné praxe a v případě, že u poskytovatele praxe nebudou zaměstnáni, budou mít lepší pozici pro nalezení pracovního uplatnění.

O účast v KA Práce na zkoušku není zatím ze strany klientů ani zaměstnavatelů velký zájem. Zahájení KA Návrat do vzdělávání je zatím ve fázi přípravy a vytipování vhodných uchazečů. Tento projekt je plánován do dubna 2021.

Začala realizace aktivit dalších dvou regionálních projektů: Kudy kam II v Královéhradeckém kraji a Aktivní v padesáti v Královéhradeckém kraji.

V období od ledna 2017 do prosince 2017 došlo ke snížení procenta počtu UoZ evidovaných nad 12 měsíců na celkovém počtu uchazečů o 5,6 %.



7. Cíle pro rok 2018

Všechny pobočky úřadů práce v Královéhradeckém kraji, budou, při realizaci aktivní politiky zaměstnanosti postupovat v souladu se směrnicí Generální ředitelky č.1/2015 „Realizace aktivní politiky zaměstnanosti Úřadem práce ČR“.

Cílem je efektivní použití jednotlivých nástrojů APZ a to v závislosti na trhu práce a to tak, aby nástroje APZ a finanční prostředky byly vynaloženy na podporu uchazečů o zaměstnání, jimž nebude možno nalézt vhodné zaměstnání jiným způsobem.

Pro rok 2018 jsou vymezeny kategorie obdobné skupiny uchazečů jako v předchozím roce, kterým budeme věnovat maximální pozornost a tito uchazeči budou prioritně zařazováni do APZ, jedná se zejména o:

- a) dlouhodobě nezaměstnaní
- b) osoby nad 50 let
- c) uchazeče o zaměstnání se zdravotním omezením
- d) uchazeči do 30 let bez dostatečné pracovní zkušenosti
- e) uchazeče o zaměstnání, kterým je vzhledem péčí o dítě věnována při zprostředkování zaměstnání zvýšená péče
- f) uchazeče o zaměstnání, jimž je potřeba věnovat zvýšenou péči z jiného důvodu bránícího jejich vstupu na volný trh. Za jiný vážný důvod je též považováno ohrožení sociálním vyloučením z důvodu setrvání v dlouhodobé nezaměstnanosti

V rámci poradenství a rekvalifikací uchazečů bude snaha zlepšovat situaci pomocí příspěvků na rekvalifikace v poptávaných oborech - řidiči, svářeční a další podpora k zaměstnání uchazečů je a bude realizována pomocí dalších nástrojů. Zejména příspěvky na společensky účelná pracovní místa vyhrazená, s cílem podpořit nejvíce uchazeče nejproblémovější a s kumulovanými hendikepy.

Jedním z hlavních kvantifikovatelných opatření, které bude přijato v rámci krajské pobočky pro rok 2018 je:

V období od ledna 2018 do prosince 2018 snížení procenta počtu UoZ evidovaných nad 12 měsíců na celkovém počtu uchazečů o 3 %, kdy dlouhodobě evidované UoZ umístíme do



Úřad práce České republiky, Krajská pobočka v Hradci Králové

pracovního procesu za pomoci APZ, vhodným nabízením VPM, intenzivnější spolupráci s podnikatelskými subjekty, obcemi a neziskovými organizacemi.

Při uplatnění jednotlivých nástrojů a konkrétních žádostí se bude sledovat a zajišťovat hospodárnost, efektivnost a účelnost při vynakládání s finančními prostředky.

Nadále bude ÚP v rámci monitoringu, který mapuje situaci na trhu práce a propojuje požadavky zaměstnavatelů a uchazečů o zaměstnání, vyhledávat pracovní místa (zkrácené pracovní úvazky, přizpůsobení pracovní doby péči o dítě) s nabídkou poskytnutí příspěvku v rámci APZ.

Pro skupinu sociálně vyloučených dlouhodobě nezaměstnaných uchazečů bude pokračovat realizace regionálního projektu Kudy kam II v Královéhradeckém kraji. Ten cílí zároveň na skupinu lidí, kteří vždy patří i k dlouhodobě nezaměstnaným. Měl by přinést zaměstnání několika desítkám klientů. Obdobně další RIP zaměřený na skupinu 50+ bude prioritně směřovat na dlouhodobě nezaměstnané.

Aktivně úřad práce spolupracuje s probační a mediační službou na přednostním zaměstnání jejich klientů – jde o prevenci dlouhodobé nezaměstnanosti. Krajská pobočka dále intenzivně jedná s dalšími subjekty, které budou podávat žádosti o individuální projekty v rámci OPZ (např. vzdělávací instituce).

Krajská pobočka dále ve spolupráci s krajem aktivně podporuje vytváření a rozvíjení sociálních podniků (zejména v rámci výzvy IROP) jakožto potenciálních zaměstnavatelů dlouhodobě nezaměstnaných.

Rovněž se ÚP bude snažit o větší míru individuálního dosazování uchazečů na konkrétní místa u zaměstnavatelů. Důraz bude kladen na propojenost spolupráce oddělení zprostředkování, oddělení trhu práce a poradenství a oddělení hmotné nouze s cílem zajistit vhodná pracovní uplatnění pro uchazeče.

Stejně jako doposud bude ÚP intenzivně komunikovat se zaměstnavateli a obcemi. Prohlubovat spolupráci a v rámci možností uplatňovat finanční podporu dle daných kritérií.

Cílem APZ bude pomoci znevýhodněným skupinám uchazečů o zaměstnání vstoupit na volný trh práce.