



# Úřad práce ČR

Krajská pobočka Úřadu práce ČR v Č. Budějovicích

## Měsíční statistická zpráva

**Září 2024**

Zprávu předkládá:

**Bc. Dagmar Suchanová**  
vedoucí oddělení metodiky

<https://www.uradprace.cz/web/cz/statistiky-jck>

**České Budějovice 2024**



## Informace o nezaměstnanosti v Jihočeském kraji k 30.9.2024

*V tomto měsíci se celkový počet uchazečů o zaměstnání zvýšil na 13 899, počet hlášených volných pracovních míst se snížil na 13 189 a podíl nezaměstnaných osob zůstal na stejné úrovni - 3,1 %.*

K 30.9.2024 evidoval Úřad práce ČR (ÚP ČR), Krajská pobočka v Českých Budějovicích celkem 13 899 uchazečů o zaměstnání. Jejich počet byl o 150 osob vyšší než na konci předchozího měsíce, ve srovnání se stejným obdobím minulého roku byl vyšší o 2 134 osob. Z tohoto počtu bylo 12 763 dosažitelných uchazečů o zaměstnání ve věku 15 – 64 let. Bylo to o 133 osob více než na konci předchozího měsíce. Ve srovnání se stejným obdobím minulého roku byl jejich počet vyšší o 2 213 osob.

V průběhu měsíce bylo nově zaevidováno 2 859 osob. Ve srovnání s minulým měsícem to bylo o 947 osob více a v porovnání se stejným obdobím předchozího roku o 225 osob více. Z evidence během měsíce odešlo celkem 2 709 uchazečů (ukončená evidence, vyřazení uchazeči). Bylo to o 827 osob více než v předchozím měsíci a o 205 osob více než ve stejném měsíci minulého roku. Do zaměstnání z nich ve sledovaném měsíci nastoupilo 2 092, tj. o 728 více než v předchozím měsíci a o 315 osob více než ve stejném měsíci minulého roku, 1 902 uchazečů o zaměstnání bylo umístěno prostřednictvím úřadu práce, tj. o 682 více než v předchozím měsíci a o 817 více než ve stejném období minulého roku, 617 uchazečů bylo vyřazeno bez umístění.

K největšímu procentuálnímu přírůstku počtu nezaměstnaných došlo v okresech Český Krumlov a Prachatice.

Ke konci měsíce bylo evidováno na ÚP ČR, Krajské pobočce v Českých Budějovicích 7 808 žen. Jejich podíl na celkovém počtu uchazečů činil 56,2 %. V evidenci bylo 2 093 osob se zdravotním postižením, což představovalo 15,1 % z celkového počtu nezaměstnaných. Ke konci tohoto měsíce bylo evidováno 1 020 absolventů škol všech stupňů vzdělání a mladistvých, jejich počet se zvýšil ve srovnání s předchozím měsícem o 353 osob a ve srovnání se stejným měsícem minulého roku byl vyšší o 140 osob. Na celkové



nezaměstnanosti se podíleli 7,3 %. Podporu v nezaměstnanosti pobíralo 4 716 uchazečů o zaměstnání, tj. 33,9 % všech uchazečů vedených v evidenci.

Podíl nezaměstnaných osob, tj. počet dosažitelných uchazečů o zaměstnání ve věku 15–64 let k obyvatelstvu stejného věku zůstal na stejné úrovni - 3,1 %.

Všechny okresy kromě Českého Krumlova vykázaly nižší podíl nezaměstnaných než je hodnota podílu nezaměstnaných v ČR. Pouze v okrese Český Krumlov byl zaznamenán podíl nezaměstnaných vyšší než podíl v ČR (4,3 %, v ČR 3,9 %). Nejnižší podíl nezaměstnaných byl zaznamenán v okrese Prachatice (2,6 %).

Podíl nezaměstnaných žen se zůstal na stejné úrovni - 3,6 %, podíl nezaměstnaných mužů se zvýšil na 2,7 %.

Kraj evidoval k 30.9.2024 celkem 13 189 volných pracovních míst. Jejich počet byl o 33 nižší než v předchozím měsíci a o 881 nižší než ve stejném měsíci minulého roku. Na jedno volné pracovní místo připadal v průměru 1,1 uchazeč, z toho nejvíce v okresech Strakonice (3,1) a Jindřichův Hradec (2,2). Z celkového počtu nahlášených volných míst bylo 682 vhodných pro osoby se zdravotním postižením (OZP), na jedno volné pracovní místo připadalo 3,1 OZP. Volných pracovních míst pro absolventy a mladistvé bylo registrováno 2 974, na jedno volné místo připadalo 0,3 uchazečů této kategorie. Z celkového počtu volných pracovních míst bylo 3 686 bez příznaku pro cizince. Na dalších 9 503 pozic pak mohli zaměstnavatelé přijímat také pracovníky ze zahraničí.

V rámci aktivní politiky zaměstnanosti (APZ) bylo od počátku roku prostřednictvím příspěvků APZ podpořeno 552 osob, do rekvalifikačních kurzů bylo zařazeno 2 334 osob. V tomto měsíci byli podpořeni prostřednictvím nástroje SÚPM SVČ uchazeči v oboru Holičství, kadeřnictví a manikúra, Poskytování služeb pro rodinu a domácnost, poradenská a konzultační činnost v energetice a umělecko-řemeslná výroba nábytku.

Informace o vývoji nezaměstnanosti v ČR v elektronické formě jsou zveřejněny na internetové adrese <https://www.uradprace.cz/web/cz/statistiky-jck>.



### 1. Základní charakteristika vývoje nezaměstnanosti a volných pracovních míst v Jihočeském kraji

Tabulka č. 1 - Vývoj nezaměstnanosti

ukazatel (celkový počet)	stav k		
	30.9.2023	31.8.2024	30.9.2024
evidovaní uchazeči o zaměstnání	11 765	13 749	<b>13 899</b>
- z toho ženy	6 807	7 906	<b>7 808</b>
absolventi a mladiství	880	667	<b>1 020</b>
uchazeči se zdravotním postižením	1 851	2 123	<b>2 093</b>
uchazeči s nárokem na Pvn	3 942	4 982	<b>4 716</b>
podíl nezaměstnaných osob v %	2,6	3,1	<b>3,1</b>
volná pracovní místa	14 070	13 222	<b>13 189</b>
počet uchazečů na 1 volné pracovní místo	0,8	1,0	<b>1,1</b>

Tabulka č. 2 - Tok nezaměstnanosti

Ukazatel	Počet uchazečů ve sledovaném měsíci		
	září 2023	srpen 2024	září 2024
nově evidovaní uchazeči o zaměstnání	2 604	1 912	<b>2 859</b>
uchazeči s ukončenou evidencí a vyřazení	2 504	1 882	<b>2 709</b>
- z toho umístění celkem	1 777	1 364	<b>2 092</b>
- z toho umístění úřadem práce	1 085	1 220	<b>1 902</b>

Tabulka č. 3. – Nezaměstnanost v okresech k 30.9.2024

Okres	Počet nezaměstnaných		Volná pracovní místa	Počet uchazečů na 1 VPM	Podíl nezaměstnaných osob [%]
	Celkem	z toho ženy			
České Budějovice	3 799	2 190	3 312	1,1	2,8
Český Krumlov	1 837	989	3 709	0,5	4,3
Jindřichův Hradec	1 586	889	716	2,2	2,7
Písek	1 534	927	1 550	1,0	3,2
Prachatice	974	505	1 321	0,7	2,6
Strakonice	1 721	978	557	3,1	3,2
Tábor	2 448	1 330	2 024	1,2	3,5
Jihočeský kraj	13 899	7 808	13 189	1,1	3,1
Česká republika	290 905	158 941	264 654	1,1	3,9

**2. Vybrané nástroje aktivní politiky zaměstnanosti v Jihočeském kraji**

Tabulka č. 4 – Osoby podpořené v rámci APZ a rekvalifikace uchazečů a zájemců o zaměstnání

ukazatel (celkový počet)	Stav k		Celkem od počátku roku do	
	30.9.2023	30.9.2024	30.9.2023	30.9.2024
<b>osoby podpořené v rámci APZ</b>				
veřejně prospěšné práce (VPP)	154	11	214	5
veřejně prospěšné práce (VPP) - ESF <sup>1)</sup>	155	0	147	0
společensky účelná prac. místa (SÚPM)	4	0	6	1
společensky účelná prac. místa (SÚPM)-ESF <sup>1)</sup>	50	459	89	506
SÚPM - samostatně výděleč. činnost (SVČ)	45	40	14	14
SÚPM - samostatně výděleč. činnost (SVČ)-ESF <sup>1)</sup>	0	1	0	1
zřízení pracovního místa pro OZP (bez SVČ)	3	1	1	0
zřízení pracovního místa pro OZP - SVČ	3	2	0	0
vytvořená pracovní místa (NIP)	0	0	6	0
ostatní nástroje APZ	12	15	16	25
<b>rekvalifikace uchazečů a zájemců o zaměstnání</b>				
uchazeči a zájemci zařazení do rekvalifikací	0	0	5	0
uchazeči a zájemci zařazení do rekvalifikací - ESF <sup>1)</sup>	11	0	421	0
uchazeči a zájemci zařazení do rekvalifikací – NPO <sup>2)</sup>	19	0	0	0
uchazeči a zájemci, kteří zahájili zvolenou rekvalifikaci	13	0	209	12
uchazeči a zájemci, kteří zahájili zvolenou rekvalifikaci - ESF <sup>1)</sup>	1	153	437	1 010
uchazeči a zájemci, kteří zahájili zvolenou rekvalifikaci - NPO <sup>2)</sup>	35	104	143	543
<b>NPO - Digitální vzdělávání (dle §106 ZoZ)</b>				
Uchazeči a zájemci, kteří zahájili Digitální vzdělávání 2)	13	63	38	769
<b>Osoby podpořené v rámci APZ celkem</b>	<b>518</b>	<b>849</b>	<b>1 746</b>	<b>2 886</b>

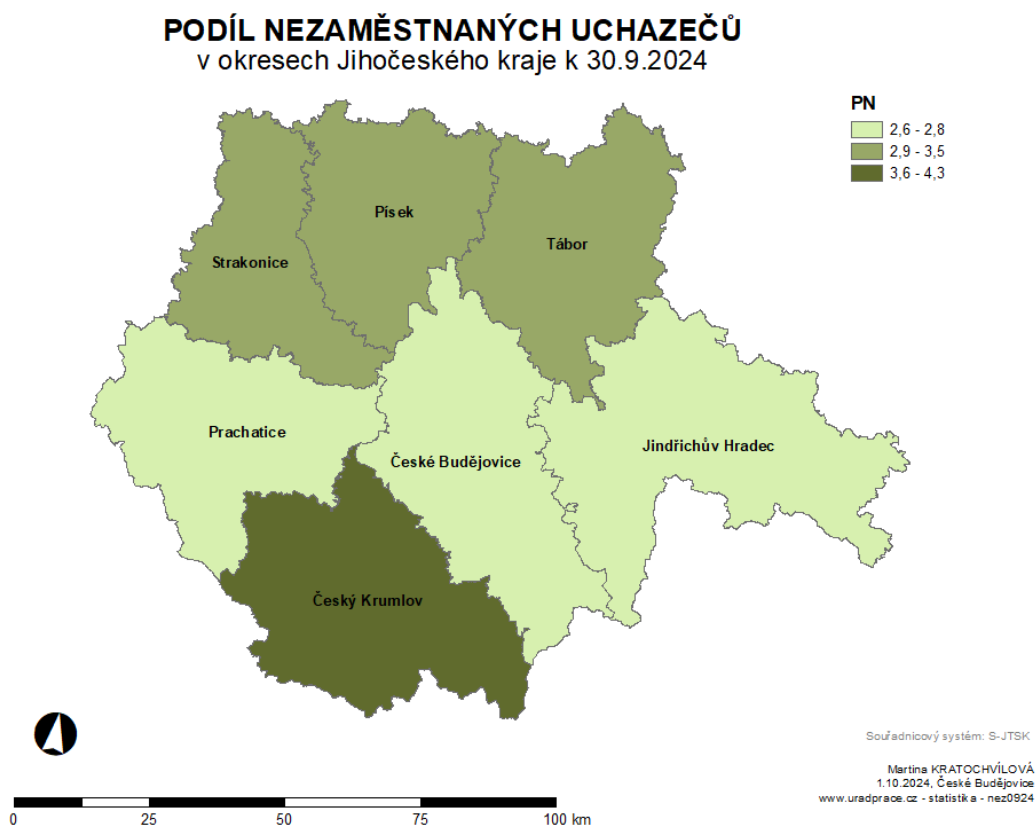
1) financováno převážně z Evropského sociálního fondu

2) financováno převážně z Národního plánu obnovy

Podrobnější statistické údaje o nástrojích APZ naleznete na stránkách Integrovaného portálu MPSV, v měsíčních statistikách nezaměstnanosti

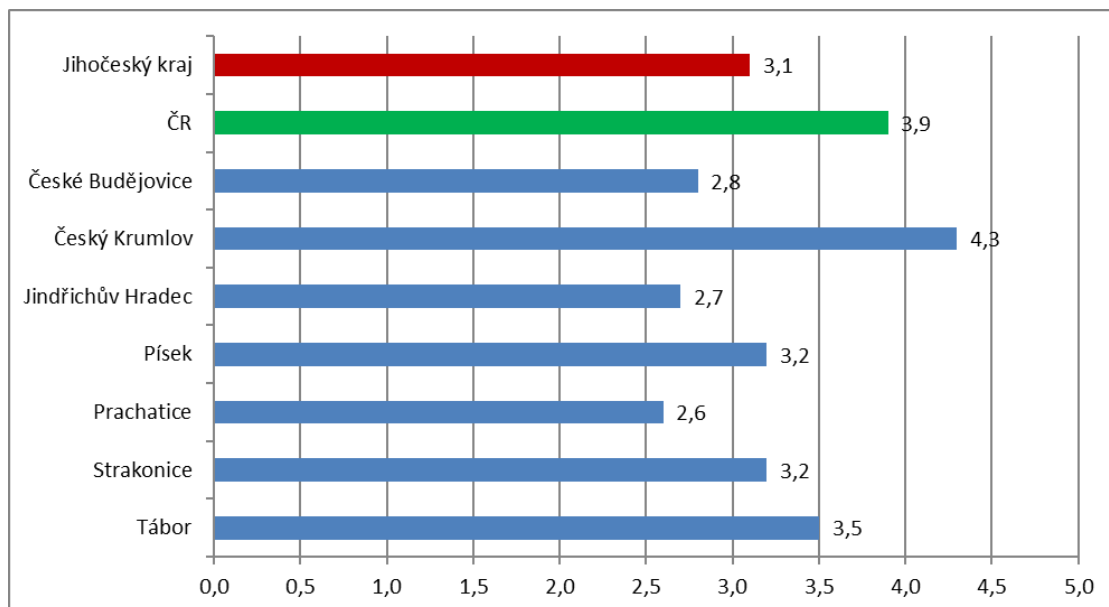
<https://www.mpsv.cz/web/cz/mesicni>

### 3. MAPKA

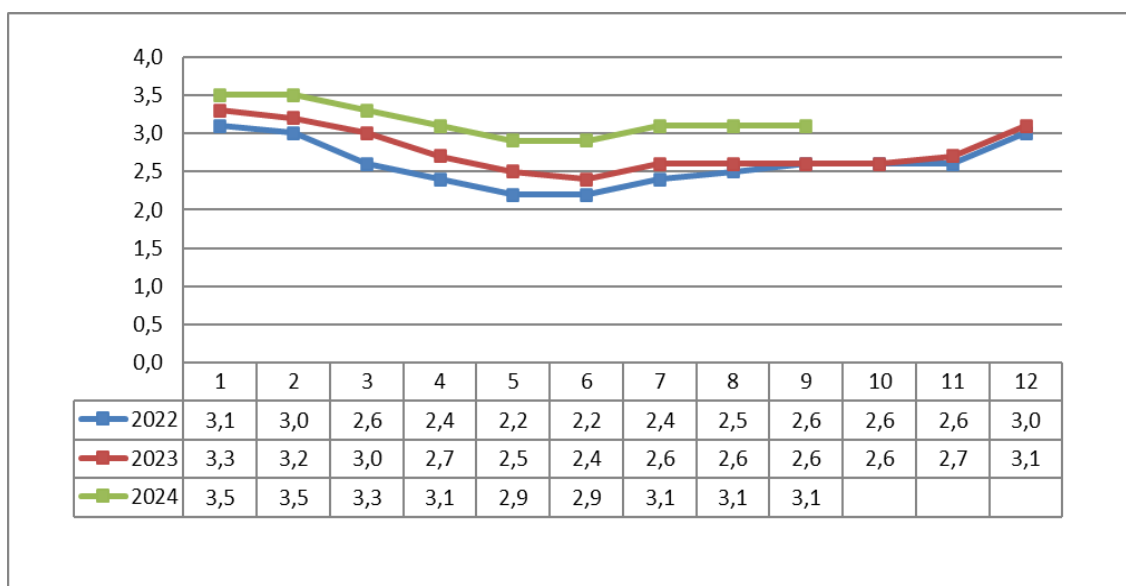


#### 4. GRAFY

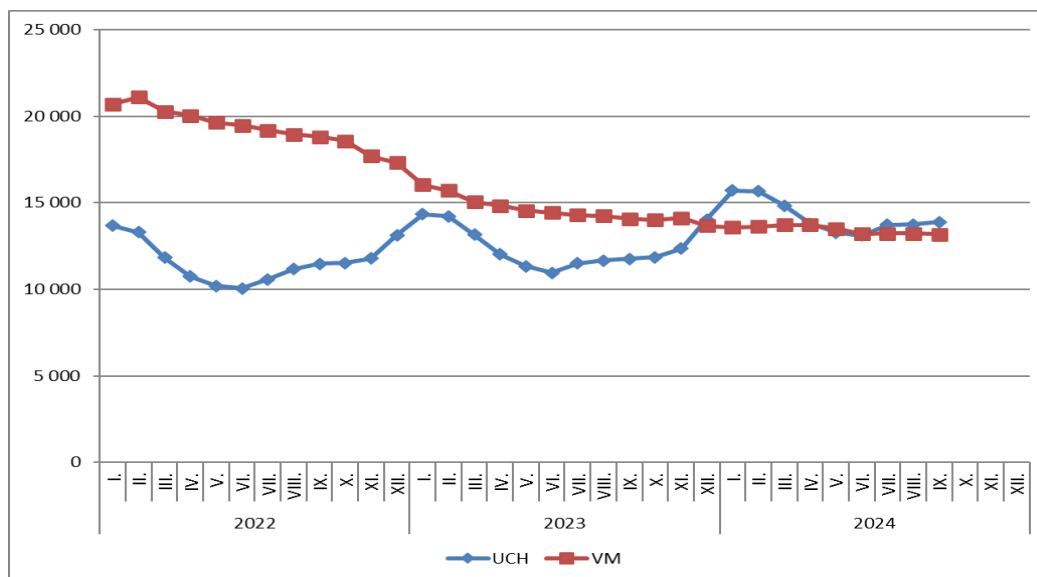
##### 1. Podíl nezaměstnaných osob v okresech Jihočeského kraje a v ČR k 30. 9. 2024



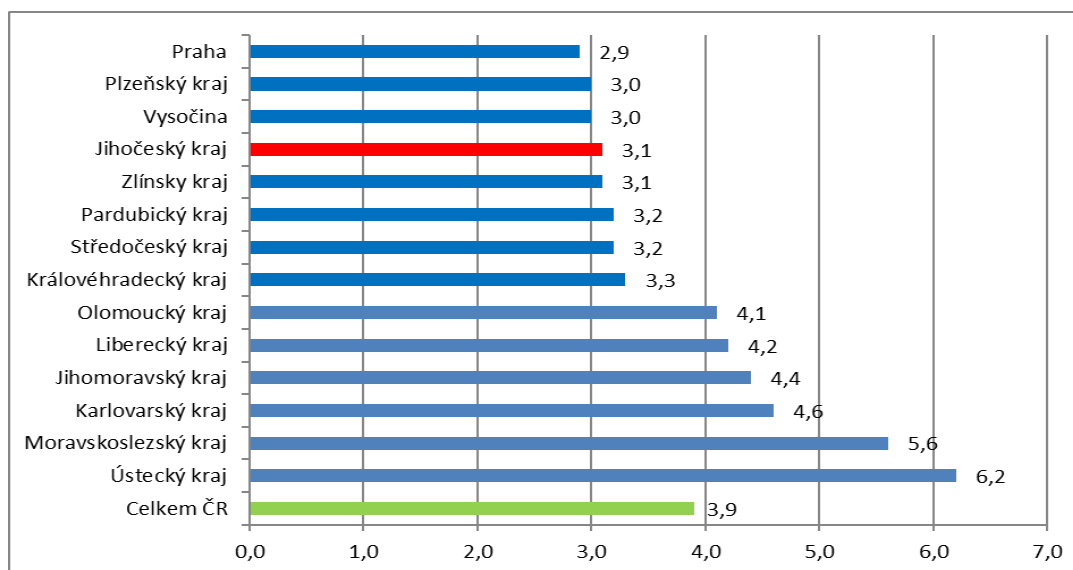
##### 2. Vývoj podílu nezaměstnaných v Jihočeském kraji v letech 2022 – 2024 v %



### 3. Vývoj počtu uchazečů a volných míst v Jihočeském kraji v letech 2022 – 2024



### 4. Podíl nezaměstnaných osob v jednotlivých krajích ČR k 30. 9. 2024 v %





## 5. Setřídění okresů k 30.9.2024

SETŘÍDĚNÍ OKRESŮ k 30. září 2024						
	PNO v %		mezimés. přírůst./ úbytek nezam. v %		počet uchazečů na 1 VPM	
1	Most	8,6	Benešov	7,5	Karviná	10,2
2	Karviná	8,4	Rakovník	6,5	Bruntál	6,2
3	Chomutov	7,1	Teplice	6,4	Děčín	5,9
4	Bruntál	6,9	Jičín	6,3	Hodonín	5,6
5	Ústí nad Labem	6,2	Klatovy	6,2	Most	4,4
6	Louny	6,2	Jeseník	5,9	Opava	3,9
7	Ostrava-město	6,1	Svitavy	5,9	Jablonec nad Nisou	3,8
8	Děčín	6,0	Trutnov	5,6	Jeseník	3,8
9	Sokolov	5,7	Český Krumlov	5,3	Sokolov	3,8
10	Hodonín	5,5	Chrudim	4,8	Ústí nad Labem	3,7
11	Teplice	5,4	Česká Lípa	4,7	Blansko	3,7
12	Znojmo	5,3	Sokolov	4,4	Louny	3,5
13	Brno-město	5,1	Rokycany	4,0	Česká Lípa	3,2
14	Karlovy Vary	4,7	Louny	4,0	Litoměřice	3,2
15	Přerov	4,7	Příbram	3,9	Strakonice	3,1
16	Jeseník	4,6	Nový Jičín	3,8	Ostrava-město	3,1
17	Kolín	4,5	Vsetín	3,8	Karlovy Vary	2,9
18	Šumperk	4,4	Pelhřimov	3,3	Šumperk	2,8
19	Mělník	4,3	Karlovy Vary	3,3	Žďár nad Sázavou	2,5
20	Jablonec nad Nisou	4,3	Blansko	3,2	Trutnov	2,4
21	Český Krumlov	4,3	Mladá Boleslav	3,1	Kroměříž	2,3
22	Kladno	4,3	Cheb	3,1	Prostějov	2,3
23	Nymburk	4,3	Ostrava-město	3,0	Znojmo	2,3
24	Příbram	4,3	Ústí nad Orlicí	3,0	Frydek-Místek	2,2
25	Semily	4,3	Hodonín	2,9	Jindřichův Hradec	2,2
26	Liberec	4,2	Tachov	2,9	Břeclav	2,2
27	Náchod	4,1	Znojmo	2,8	Vsetín	2,2
28	Trutnov	4,0	Kutná Hora	2,7	Náchod	2,2
29	Vsetín	4,0	Zlín	2,6	Semily	2,0
30	Česká Lípa	4,0	Frydek-Místek	2,6	Třebíč	2,0
31	Litoměřice	3,9	Prachatice	2,5	Teplice	2,0
32	Nový Jičín	3,9	Opava	2,5	Brno-město	2,0
33	Kutná Hora	3,9	Domažlice	2,4	Chomutov	1,9
34	Olomouc	3,9	Litoměřice	2,4	Přerov	1,9
35	Frydek-Místek	3,8	Brno-venkov	2,4	Liberec	1,9
36	Blansko	3,8	Semily	2,4	Kutná Hora	1,8
37	Tachov	3,7	Prostějov	2,0	Uherské Hradiště	1,8
38	Rokycany	3,6	Vyškov	1,9	Kladno	1,8
39	Opava	3,6	Liberec	1,8	Olomouc	1,7
40	Břeclav	3,6	Pižeň-sever	1,8	Havlíčkův Brod	1,6
41	Svitavy	3,6	Jablonec nad Nisou	1,8	Nový Jičín	1,5
42	Tábor	3,5	Karviná	1,8	Vyškov	1,4
43	Třebíč	3,4	Ústí nad Labem	1,7	Tábor	1,2
44	Cheb	3,4	Děčín	1,7	Příbram	1,2
45	Beroun	3,4	České Budějovice	1,6	České Budějovice	1,1
46	Prostějov	3,3	Praha-východ	1,6	Nymburk	1,1
47	Domažlice	3,3	Olomouc	1,6	Klatovy	1,0
48	Vyškov	3,3	Třebíč	1,5	Svitavy	1,0
49	Hradec Králové	3,2	Náchod	1,5	Rokycany	1,0
50	Rakovník	3,2	Havlíčkův Brod	1,5	Jihlava	1,0
51	Brno-venkov	3,2	Šumperk	1,5	Písek	1,0
52	Žďár nad Sázavou	3,2	Mělník	1,3	Chrudim	1,0
53	Písek	3,2	Kolín	1,2	Brno-venkov	1,0
54	Strakonice	3,2	Uherské Hradiště	1,2	Pižeň-sever	0,9
55	Pardubice	3,2	Bruntál	0,9	Jičín	0,9
56	Uherské Hradiště	3,1	Jihlava	0,7	Hradec Králové	0,9
57	Pižeň-sever	3,1	Pardubice	0,7	Zlín	0,8
58	Jihlava	3,1	Beroun	0,6	Ústí nad Orlicí	0,8
59	Kroměříž	3,0	Břeclav	0,5	Cheb	0,8
60	Ústí nad Orlicí	3,0	Nymburk	0,4	Rakovník	0,8
61	Klatovy	3,0	Chomutov	0,4	Kolín	0,8
62	Chrudim	3,0	Most	0,3	Prachatice	0,7
63	území Hlavního města Pr	2,9	Kladno	0,2	Rychnov nad Kněžnou	0,7
64	Pižeň-město	2,8	Hradec Králové	0,2	Pardubice	0,7
65	České Budějovice	2,8	Praha-západ	0,2	Domažlice	0,7
66	Mladá Boleslav	2,8	Tábor	0,1	Beroun	0,6
67	Havlíčkův Brod	2,7	Kroměříž	-0,3	Pižeň-město	0,6
68	Jindřichův Hradec	2,7	Písek	-0,5	Benešov	0,6
69	Prachatice	2,6	Brno-město	-0,5	Mělník	0,6
70	Zlín	2,6	Strakonice	-0,6	Pelhřimov	0,6
71	Jičín	2,5	Jindřichův Hradec	-0,7	Pižeň-jih	0,5
72	Benešov	2,4	Rychnov nad Kněžnou	-0,8	Český Krumlov	0,5
73	Pelhřimov	2,3	Žďár nad Sázavou	-1,2	Tachov	0,5
74	Rychnov nad Kněžnou	2,2	Přerov	-1,3	území Hlavního města Pr	0,4
75	Pižeň-jih	2,1	Pižeň-jih	-1,4	Praha-západ	0,3
76	Praha-západ	1,7	Pižeň-město	-1,4	Praha-východ	0,3
77	Praha-východ	1,5	území Hlavního města Pr	-1,4	Mladá Boleslav	0,3
	Celkem ČR	3,9	Celkem ČR	1,6	Celkem ČR	1,1