



Úřad práce ČR

Krajská pobočka Úřadu práce ČR v Č. Budějovicích

Měsíční statistická zpráva

Srpen 2024

Zprávu předkládá:

Bc. Dagmar Suchanová
vedoucí oddělení metodiky

<https://www.uradprace.cz/web/cz/statistiky-jck>

České Budějovice 2024



Informace o nezaměstnanosti v Jihočeském kraji k 31.8.2024

V tomto měsíci se celkový počet uchazečů o zaměstnání zvýšil na 13 749, počet hlášených volných pracovních míst se snížil na 13 222 a podíl nezaměstnaných osob zůstal na stejné úrovni - 3,1 %.

K 31.8.2024 evidoval Úřad práce ČR (ÚP ČR), Krajská pobočka v Českých Budějovicích celkem 13 749 uchazečů o zaměstnání. Jejich počet byl o 30 osob vyšší než na konci předchozího měsíce, ve srovnání se stejným obdobím minulého roku byl vyšší o 2 084 osob. Z tohoto počtu bylo 12 630 dosažitelných uchazečů o zaměstnání ve věku 15 – 64 let. Bylo to o 37 osob více než na konci předchozího měsíce. Ve srovnání se stejným obdobím minulého roku byl jejich počet vyšší o 2 158 osob.

V průběhu měsíce bylo nově zaevidováno 1 912 osob. Ve srovnání s minulým měsícem to bylo o 543 osob méně a v porovnání se stejným obdobím předchozího roku o 60 osob méně. Z evidence během měsíce odešlo celkem 1 882 uchazečů (ukončená evidence, vyřazení uchazeči). Bylo to o 46 osob více než v předchozím měsíci a o 81 osob více než ve stejném měsíci minulého roku. Do zaměstnání z nich ve sledovaném měsíci nastoupilo 1 364, tj. o 78 více než v předchozím měsíci a o 220 osob více než ve stejném měsíci minulého roku, 1 220 uchazečů o zaměstnání bylo umístěno prostřednictvím úřadu práce, tj. o 45 více než v předchozím měsíci a o 510 více než ve stejném období minulého roku, 518 uchazečů bylo vyřazeno bez umístění.

Ke zvýšení počtu nezaměstnaných došlo v okresech Strakonice, Jindřichův Hradec, Tábor a Písek, v okresech Český Krumlov, Prachatice a České Budějovice došlo ke snížení počtu nezaměstnaných.

Ke konci měsíce bylo evidováno na ÚP ČR, Krajské pobočce v Českých Budějovicích 7 906 žen. Jejich podíl na celkovém počtu uchazečů činil 57,5 %. V evidenci bylo 2 123 osob se zdravotním postižením, což představovalo 15,4 % z celkového počtu nezaměstnaných. Ke konci tohoto měsíce bylo evidováno 667 absolventů škol všech stupňů vzdělání a mladistvých, jejich počet se zvýšil ve srovnání s předchozím měsícem o 37 osob a ve srovnání se stejným měsícem minulého roku byl vyšší o 85 osob. Na celkové



nezaměstnanosti se podíleli 4,9 %. Podporu v nezaměstnanosti pobíralo 4 982 uchazečů o zaměstnání, tj. 36,2 % všech uchazečů vedených v evidenci.

Podíl nezaměstnaných osob, tj. počet dosažitelných uchazečů o zaměstnání ve věku 15–64 let k obyvatelstvu stejného věku zůstal na stejné úrovni - 3,1 %.

Všechny okresy kromě Českého Krumlova vykázaly nižší podíl nezaměstnaných než je hodnota podílu nezaměstnaných v ČR. Pouze v okrese Český Krumlov byl zaznamenán podíl nezaměstnaných vyšší než podíl v ČR (4,1 %, v ČR 3,8 %). Nejnižší podíl nezaměstnaných byl zaznamenán v okrese Prachatice (2,5 %).

Podíl nezaměstnaných žen se zůstal na stejné úrovni - 3,6 %, podíl nezaměstnaných mužů se snížil na 2,5 %.

Kraj evidoval k 31.8.2024 celkem 13 222 volných pracovních míst. Jejich počet byl o 6 nižší než v předchozím měsíci a o 1 016 nižší než ve stejném měsíci minulého roku. Na jedno volné pracovní místo připadal v průměru 1,0 uchazeč, z toho nejvíce v okresech Strakonice (2,9) a Jindřichův Hradec (2,0). Z celkového počtu nahlášených volných míst bylo 658 vhodných pro osoby se zdravotním postižením (OZP), na jedno volné pracovní místo připadalo 3,2 OZP. Volných pracovních míst pro absolventy a mladistvé bylo registrováno 3 019, na jedno volné místo připadalo 0,2 uchazečů této kategorie. Z celkového počtu volných pracovních míst bylo 3 597 bez příznaku pro cizince. Na dalších 9 625 pozic pak mohli zaměstnavatelé přijímat také pracovníky ze zahraničí.

V rámci aktivní politiky zaměstnanosti (APZ) bylo od počátku roku prostřednictvím příspěvků APZ podpořeno 524 osob, do rekvalifikačních kurzů bylo zařazeno 1 932 osob. V tomto měsíci nebyl podpořen prostřednictvím nástroje SÚPM SVČ žádný uchazeč.

Informace o vývoji nezaměstnanosti v ČR v elektronické formě jsou zveřejněny na internetové adrese <https://www.uradprace.cz/web/cz/statistiky-jck>.



1. Základní charakteristika vývoje nezaměstnanosti a volných pracovních míst v Jihočeském kraji

Tabulka č. 1 - Vývoj nezaměstnanosti

ukazatel (celkový počet)	stav k		
	31.8.2023	31.7.2024	31.8.2024
evidovaní uchazeči o zaměstnání	11 665	13 719	13 749
- z toho ženy	6 855	7 812	7 906
absolventi a mladiství	582	630	667
uchazeči se zdravotním postižením	1 890	2 092	2 123
uchazeči s nárokem na Pvn	4 189	5 004	4 982
podíl nezaměstnaných osob v %	2,6	3,1	3,1
volná pracovní místa	14 238	13 228	13 222
počet uchazečů na 1 volné pracovní místo	0,8	1,0	1,0

Tabulka č. 2 - Tok nezaměstnanosti

Ukazatel	Počet uchazečů ve sledovaném měsíci		
	srpen 2023	červenec 2024	srpen 2024
nově evidovaní uchazeči o zaměstnání	1 972	2 455	1 912
uchazeči s ukončenou evidencí a vyřazení	1 801	1 836	1 882
- z toho umístění celkem	1 144	1 286	1 364
- z toho umístění úřadem práce	710	1 175	1 220

Tabulka č. 3. – Nezaměstnanost v okresech k 31.8.2024

Okres	Počet nezaměstnaných		Volná pracovní místa	Počet uchazečů na 1 VPM	Podíl nezaměstnaných osob [%]
	Celkem	z toho ženy			
České Budějovice	3 739	2 189	3 262	1,2	2,7
Český Krumlov	1 745	961	3 708	0,5	4,1
Jindřichův Hradec	1 597	917	785	2,0	2,7
Písek	1 541	931	1 627	1,0	3,2
Prachatice	950	517	1 315	0,7	2,5
Strakonice	1 731	1 005	605	2,8	3,2
Tábor	2 446	1 386	1 920	1,3	3,5
Jihočeský kraj	13 749	7 906	13 222	1,0	3,1
Česká republika	286 320	158 943	263 247	1,1	3,8



2. Vybrané nástroje aktivní politiky zaměstnanosti v Jihočeském kraji

Tabulka č. 4 – Osoby podpořené v rámci APZ a rekvalifikace uchazečů a zájemců o zaměstnání

ukazatel (celkový počet)	Stav k		Celkem od počátku roku do	
	31.8.2023	31.8.2024	31.8.2023	31.8.2024
osoby podpořené v rámci APZ				
veřejně prospěšné práce (VPP)	158	11	213	5
veřejně prospěšné práce (VPP) - ESF ¹⁾	132	0	118	0
společensky účelná prac. místa (SÚPM)	4	0	5	1
společensky účelná prac. místa (SÚPM)-ESF ¹⁾	51	458	85	481
SÚPM - samostatně výděleč. činnost (SVČ)	45	38	12	12
SÚPM - samostatně výděleč. činnost (SVČ)-ESF ¹⁾	0	1	0	1
zřízení pracovního místa pro OZP (bez SVČ)	3	1	1	0
zřízení pracovního místa pro OZP - SVČ	3	2	0	0
vytvořená pracovní místa (NIP)	0	0	6	0
ostatní nástroje APZ	11	16	15	24
rekvalifikace uchazečů a zájemců o zaměstnání				
uchazeči a zájemci zařazení do rekvalifikací	0	0	2	0
uchazeči a zájemci zařazení do rekvalifikací - ESF ¹⁾	0	0	402	0
uchazeči a zájemci zařazení do rekvalifikací – NPO ²⁾	0	0	0	0
uchazeči a zájemci, kteří zahájili zvolenou rekvalifikaci	4	0	187	10
uchazeči a zájemci, kteří zahájili zvolenou rekvalifikaci - ESF ¹⁾	0	90	436	849
uchazeči a zájemci, kteří zahájili zvolenou rekvalifikaci - NPO ²⁾	20	59	116	436
NPO - Digitální vzdělávání (dle §106 ZoZ)				
Uchazeči a zájemci, kteří zahájili Digitální vzdělávání 2)	2	85	19	637
Osoby podpořené v rámci APZ celkem	433	761	1 617	2 456

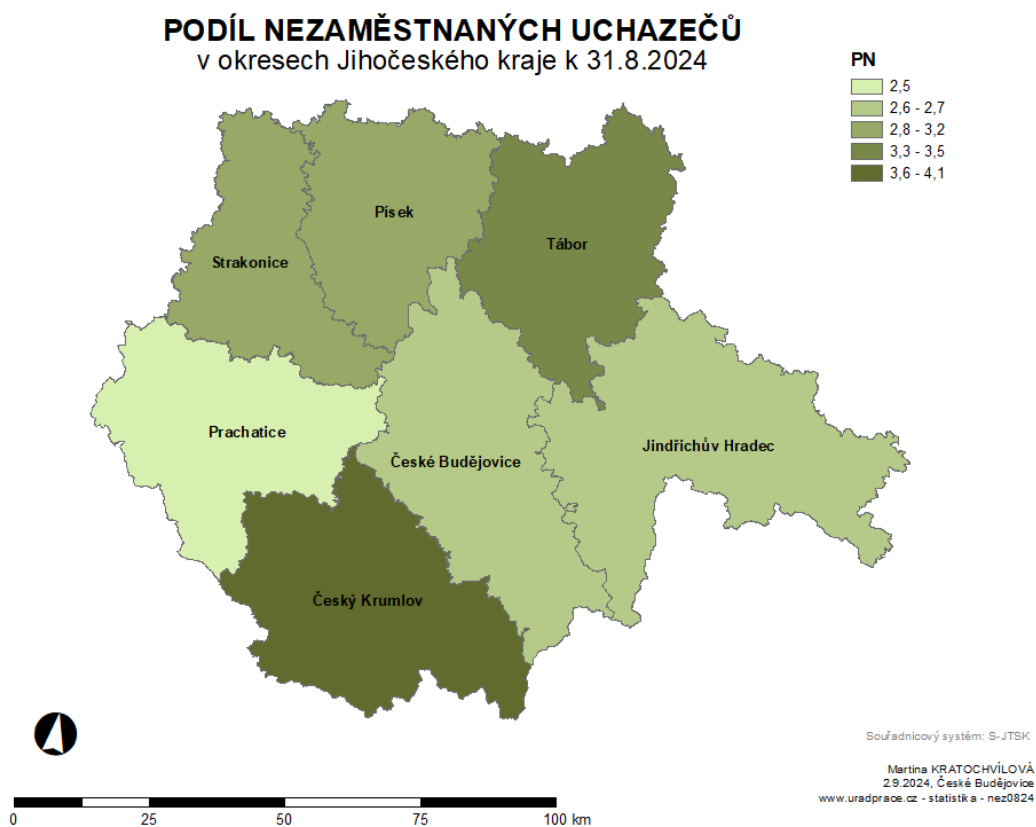
1) financováno převážně z Evropského sociálního fondu

2) financováno převážně z Národního plánu obnovy

Podrobnější statistické údaje o nástrojích APZ naleznete na stránkách Integrovaného portálu MPSV, v měsíčních statistikách nezaměstnanosti

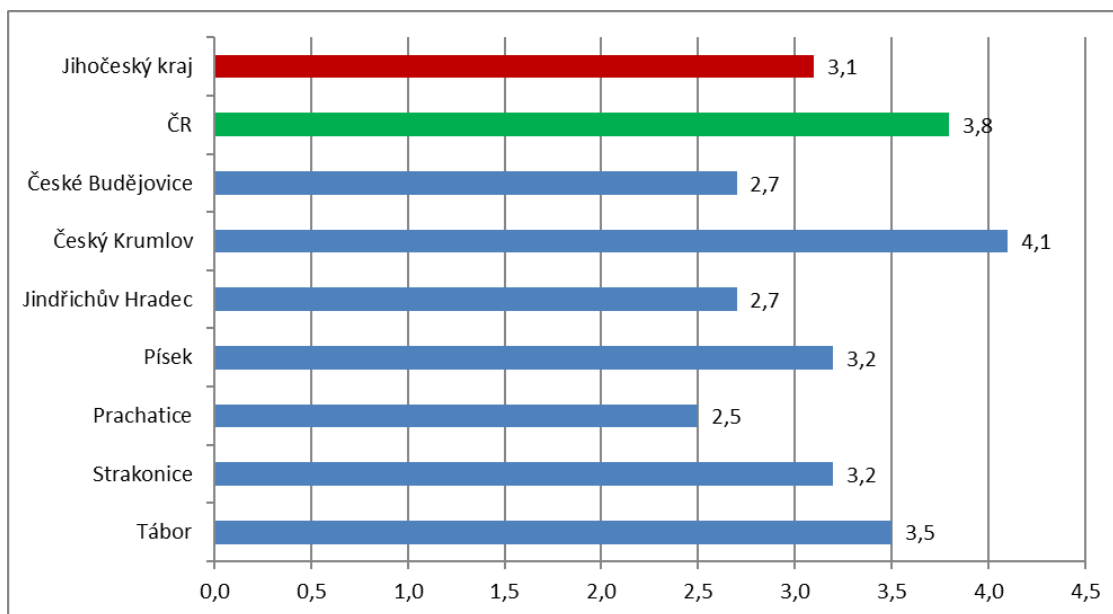
<https://www.mpsv.cz/web/cz/mesicni>

3. MAPKA

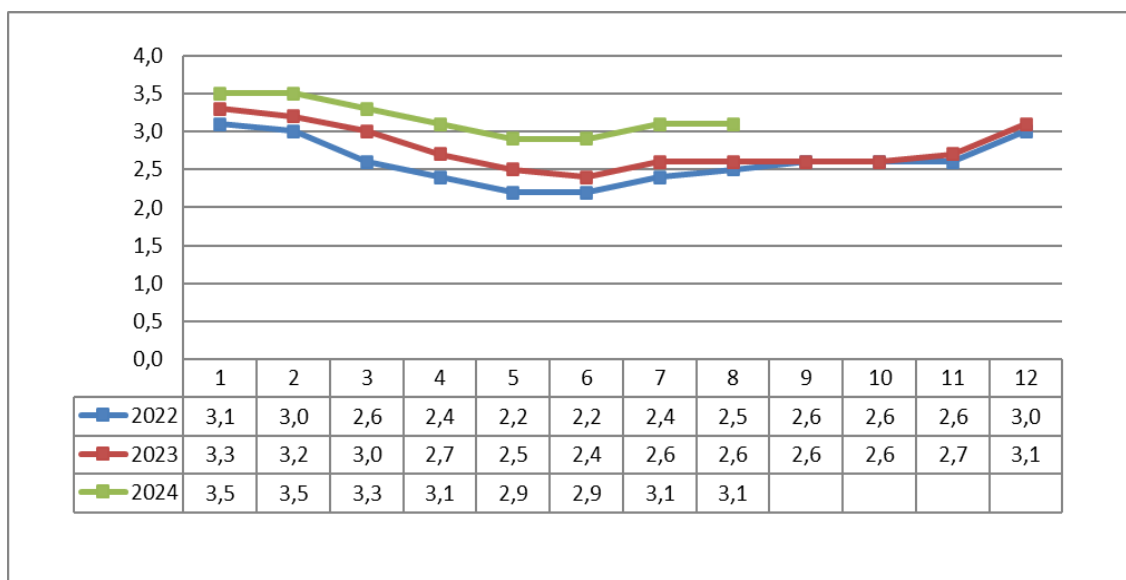


4. GRAFY

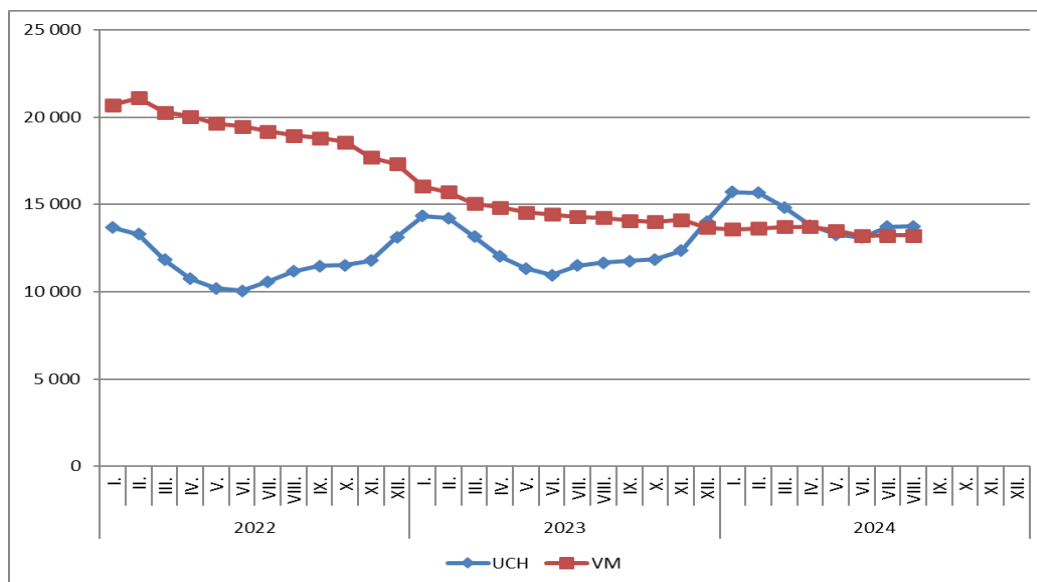
1. Podíl nezaměstnaných osob v okresech Jihočeského kraje a v ČR k 31. 8. 2024



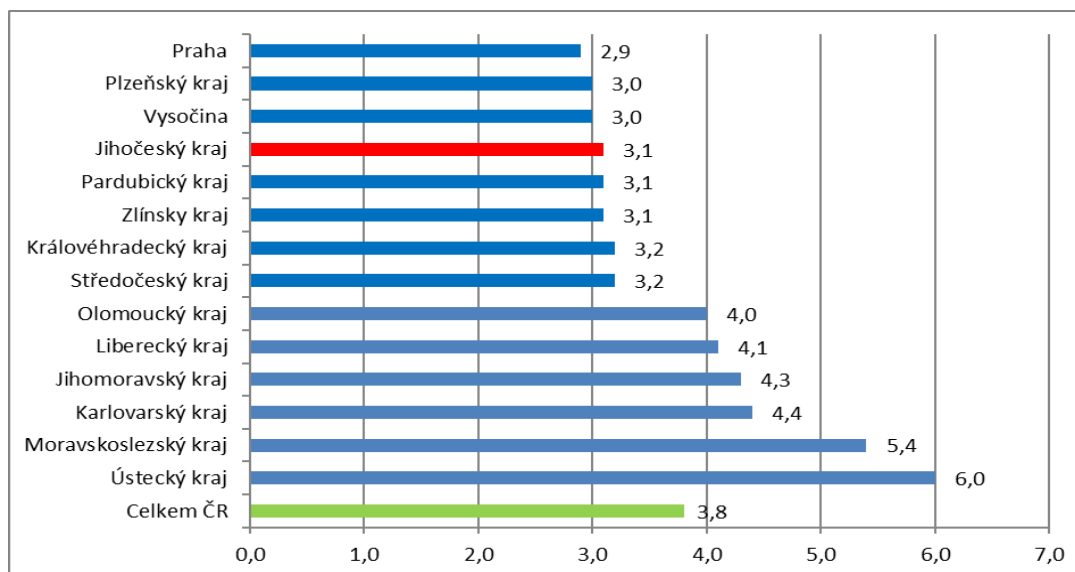
2. Vývoj podílu nezaměstnaných v Jihočeském kraji v letech 2022 – 2024 v %



3. Vývoj počtu uchazečů a volných míst v Jihočeském kraji v letech 2022 – 2024



4. Podíl nezaměstnaných osob v jednotlivých krajích ČR k 31. 8. 2024 v %





5. Setřídění okresů k 31.8.2024

SETŘÍDĚNÍ OKRESŮ k 31. srpnu 2024						
	PNO v %		meziměs. přírůst./ úbytek nezam. v %		počet uchazečů na 1 VPM	
1	Most	8,5	Domažlice	7,7	Karviná	10,5
2	Karviná	8,3	Třebíč	3,4	Bruntál	6,0
3	Chomutov	7,1	Znojmo	3,3	Hodonín	5,8
4	Bruntál	6,9	Rychnov nad Kněžnou	3,2	Děčín	5,7
5	Ústí nad Labem	6,1	Jihlava	3,1	Most	4,4
6	Ostrava-město	5,9	Tachov	2,9	Blansko	4,0
7	Louny	5,9	Olomouc	2,8	Opava	3,8
8	Děčín	5,9	Nymburk	2,8	Jablonec nad Nisou	3,7
9	Sokolov	5,4	Pardubice	2,7	Ústí nad Labem	3,7
10	Hodonín	5,3	Prostějov	2,7	Sokolov	3,6
11	Znojmo	5,1	Frydek-Místek	2,7	Louny	3,5
12	Teplice	5,1	Klatovy	2,6	Jeseník	3,3
13	Brno-město	5,1	Česká Lípa	2,4	Litoměřice	3,3
14	Přerov	4,8	Svitavy	2,3	Ostrava-město	3,1
15	Karlovy Vary	4,6	Karlovy Vary	2,3	Šumperk	2,9
16	Kolín	4,5	Havlíkův Brod	2,2	Česká Lípa	2,9
17	Šumperk	4,3	Litoměřice	2,1	Karlovy Vary	2,9
18	Jeseník	4,3	Ústí nad Orlicí	2,1	Strakonice	2,9
19	Kladno	4,3	Kutná Hora	2,1	Žďár nad Sázavou	2,6
20	Mělník	4,3	Zlín	2,1	Kroměříž	2,3
21	Nymburk	4,3	Přerov	2,1	Trutnov	2,3
22	Jablonec nad Nisou	4,2	Strakonice	2,1	Znojmo	2,3
23	Semily	4,1	Brno-venkov	2,1	Vsetín	2,2
24	Liberec	4,1	Chrudim	2,0	Prostějov	2,2
25	Příbram	4,1	Hradec Králové	1,9	Břeclav	2,2
26	Český Krumlov	4,1	Bruntál	1,9	Frydek-Místek	2,2
27	Náchod	4,0	Ostrava-město	1,9	Náchod	2,1
28	Litoměřice	3,9	Vyškov	1,7	Třebíč	2,1
29	Vsetín	3,8	Šumperk	1,7	Brno-město	2,0
30	Kutná Hora	3,8	Trutnov	1,7	Semily	2,0
31	Olomouc	3,8	Benešov	1,7	Jindřichův Hradec	2,0
32	Nový Jičín	3,8	Beroun	1,6	Chomutov	2,0
33	Česká Lípa	3,8	Cheb	1,6	Teplice	2,0
34	Trutnov	3,8	Kroměříž	1,6	Přerov	1,8
35	Frydek-Místek	3,7	Kolín	1,5	Olomouc	1,8
36	Blansko	3,7	Rakovník	1,3	Uherské Hradiště	1,8
37	Tachov	3,6	Děčín	1,3	Liberec	1,8
38	Břeclav	3,6	Břeclav	1,3	Kladno	1,7
39	Tábor	3,5	území Hlavního města Pr	1,3	Kutná Hora	1,7
40	Opava	3,5	Louny	1,2	Havlíkův Brod	1,6
41	Rokycany	3,5	Jindřichův Hradec	1,1	Vyškov	1,4
42	Svitavy	3,4	Hodonín	1,1	Nový Jičín	1,4
43	Třebíč	3,4	Nový Jičín	1,1	Tábor	1,3
44	Beroun	3,3	Semily	1,1	České Budějovice	1,1
45	Cheb	3,3	Žďár nad Sázavou	0,9	Příbram	1,1
46	Domažlice	3,3	Karviná	0,9	Nymburk	1,0
47	Prostějov	3,3	Uherské Hradiště	0,8	Jihlava	1,0
48	Vyškov	3,3	Liberec	0,8	Brno-venkov	1,0
49	Žďár nad Sázavou	3,2	Brno-město	0,8	Svitavy	1,0
50	Hradec Králové	3,2	Jičín	0,8	Písek	0,9
51	Strakonice	3,2	Ústí nad Labem	0,8	Rokycany	0,9
52	Písek	3,2	Teplice	0,7	Chrudim	0,9
53	Pardubice	3,1	Sokolov	0,6	Klatovy	0,9
54	Brno-venkov	3,1	Chomutov	0,5	Plzeň-sever	0,9
55	Uherské Hradiště	3,1	Vsetín	0,5	Hradec Králové	0,9
56	Jihlava	3,1	Náchod	0,4	Jičín	0,8
57	Plzeň-sever	3,0	Příbram	0,4	Zlín	0,8
58	Rakovník	3,0	Opava	0,4	Ústí nad Orlicí	0,8
59	Kroměříž	3,0	Plzeň-jih	0,3	Kolín	0,8
60	území Hlavního města Pr	2,9	Plzeň-sever	0,2	Cheb	0,8
61	Plzeň-město	2,9	Tábor	0,2	Rychnov nad Kněžnou	0,8
62	Ústí nad Orlicí	2,9	Mělník	0,1	Rakovník	0,7
63	Chrudim	2,9	Písek	0,1	Prachatice	0,7
64	Klatovy	2,8	Blansko	0,0	Pardubice	0,7
65	České Budějovice	2,7	Most	0,0	Plzeň-město	0,6
66	Jindřichův Hradec	2,7	České Budějovice	-0,1	Domažlice	0,6
67	Mladá Boleslav	2,7	Praha-západ	-0,1	Beroun	0,6
68	Havlíkův Brod	2,6	Praha-východ	-0,4	Benešov	0,6
69	Prachatice	2,5	Prachatice	-0,8	Mělník	0,5
70	Zlín	2,5	Český Krumlov	-1,0	Plzeň-jih	0,5
71	Jičín	2,4	Kladno	-1,4	Pelhřimov	0,5
72	Pelhřimov	2,2	Jablonec nad Nisou	-1,5	Tachov	0,5
73	Rychnov nad Kněžnou	2,2	Mladá Boleslav	-1,8	Český Krumlov	0,5
74	Benešov	2,2	Rokycany	-1,9	území Hlavního města Pr	0,4
75	Plzeň-jih	2,1	Pelhřimov	-2,0	Praha-západ	0,3
76	Praha-západ	1,7	Plzeň-město	-2,2	Praha-východ	0,3
77	Praha-východ	1,5	Jeseník	-3,3	Mladá Boleslav	0,2
	Celkem ČR	3,8	Celkem ČR	1,2	Celkem ČR	1,1