



Úřad práce ČR

Krajská pobočka Úřadu práce ČR v Č. Budějovicích

Měsíční statistická zpráva

Duben 2024

Zprávu předkládá:

Bc. Dagmar Suchanová
vedoucí oddělení metodiky

<https://www.uradprace.cz/web/cz/statistiky-jck>

České Budějovice 2024



Informace o nezaměstnanosti v Jihočeském kraji k 30.4.2024

V tomto měsíci se celkový počet uchazečů o zaměstnání snížil na 13 785, počet hlášených volných pracovních míst se nepatrně snížil na 13 731 a podíl nezaměstnaných osob se snížil na 3,1 %.

K 30.4.2024 evidoval Úřad práce ČR (ÚP ČR), Krajská pobočka v Českých Budějovicích celkem 13 785 uchazečů o zaměstnání. Jejich počet byl o 1 052 osob nižší než na konci předchozího měsíce, ve srovnání se stejným obdobím minulého roku byl vyšší o 1 769 osob. Z tohoto počtu bylo 12 497 dosažitelných uchazečů o zaměstnání ve věku 15 – 64 let. Bylo to o 1 037 osob méně než na konci předchozího měsíce. Ve srovnání se stejným obdobím minulého roku byl jejich počet vyšší o 1 819 osob.

V průběhu měsíce bylo nově zaevidováno 2 075 osob. Ve srovnání s minulým měsícem to bylo o 186 osob více a v porovnání se stejným obdobím předchozího roku o 383 osob více. Z evidence během měsíce odešlo celkem 3 127 uchazečů (ukončená evidence, vyřazení uchazeči). Bylo to o 410 osob více než v předchozím měsíci a o 296 osob více než ve stejném měsíci minulého roku. Do zaměstnání z nich ve sledovaném měsíci nastoupilo 2 512, tj. o 332 více než v předchozím měsíci a o 257 osob více než ve stejném měsíci minulého roku, 2 255 uchazečů o zaměstnání bylo umístěno prostřednictvím úřadu práce, tj. o 267 více než v předchozím měsíci a o 1 104 více než ve stejném období minulého roku, 615 uchazečů bylo vyřazeno bez umístění.

Ve všech okresech došlo ke snížení počtu nezaměstnaných. K největšímu úbytku došlo v okrese Jindřichův Hradec a Český Krumlov.

Ke konci měsíce bylo evidováno na ÚP ČR, Krajské pobočce v Českých Budějovicích 7 578 žen. Jejich podíl na celkovém počtu uchazečů činil 55,0 %. V evidenci bylo 2 121 osob se zdravotním postižením, což představovalo 15,4 % z celkového počtu nezaměstnaných. Ke konci tohoto měsíce bylo evidováno 721 absolventů škol všech stupňů vzdělání a mladistvých, jejich počet se snížil ve srovnání s předchozím měsícem o 48 osob a ve srovnání se stejným měsícem minulého roku byl vyšší o 109 osob. Na celkové nezaměstnanosti se podíleli 5,2 %.



Podporu v nezaměstnanosti pobíralo 5 062 uchazečů o zaměstnání, tj. 36,7 % všech uchazečů vedených v evidenci.

Podíl nezaměstnaných osob, tj. počet dosažitelných uchazečů o zaměstnání ve věku 15–64 let k obyvatelstvu stejného věku se snížil na 3,1 %.

Všechny okresy kromě Českého Krumlova vykázaly nižší podíl nezaměstnaných než je hodnota podílu nezaměstnaných v ČR. Pouze v okrese Český Krumlov byl zaznamenán podíl nezaměstnaných vyšší než podíl v ČR (4,3 %, v ČR 3,7 %). Nejnižší podíl nezaměstnaných byl zaznamenán v okrese Prachatice (2,6 %).

Podíl nezaměstnaných žen poklesl na úroveň 3,4 %, podíl nezaměstnaných mužů se snížil na 2,7 %.

Kraj evidoval k 30.4.2024 celkem 13 731 volných pracovních míst. Jejich počet byl o 1 nižší než v předchozím měsíci a o 1 108 nižší než ve stejném měsíci minulého roku. Na jedno volné pracovní místo připadalo v průměru 1,0 uchazeče, z toho nejvíce v okresech Strakonice (3,0) a Jindřichův Hradec (2,2). Z celkového počtu nahlášených volných míst bylo 735 vhodných pro osoby se zdravotním postižením (OZP), na jedno volné pracovní místo připadalo 2,9 OZP. Volných pracovních míst pro absolventy a mladistvé bylo registrováno 3 322, na jedno volné místo připadalo 0,2 uchazečů této kategorie. Z celkového počtu volných pracovních míst bylo 4 056 bez příznaku pro cizince. Na dalších 9 675 pozic pak mohli zaměstnavatelé přijímat také pracovníky ze zahraničí.

V rámci aktivní politiky zaměstnanosti (APZ) bylo od počátku roku prostřednictvím příspěvků APZ podpořeno 154 osob, do rekvalifikačních kurzů bylo zařazeno 925 osob.

V tomto měsíci byl podpořen prostřednictvím nástroje SÚPM SVČ uchazeč v oboru mediátor.

Informace o vývoji nezaměstnanosti v ČR v elektronické formě jsou zveřejněny na internetové adrese <https://www.uradprace.cz/web/cz/statistiky-jck>.



1. Základní charakteristika vývoje nezaměstnanosti a volných pracovních míst v Jihočeském kraji

Tabulka č. 1 - Vývoj nezaměstnanosti

ukazatel (celkový počet)		stav k		
		30.4.2023	31.3.2024	30.4.2024
evidovaní uchazeči o zaměstnání		12 016	14 837	13 785
- z toho	Ženy	6 742	7 746	7 578
	absolventi a mladiství	612	769	721
	uchazeči se zdravotním postižením	1 940	2 129	2 121
uchazeči s nárokem na PvN		4 195	5 955	5 062
podíl nezaměstnaných osob v %		2,7	3,3	3,1
volná pracovní místa		14 839	13 732	13 731
počet uchazečů na 1 volné pracovní místo		0,8	1,1	1,0

Tabulka č. 2 - Tok nezaměstnanosti

Ukazatel	Počet uchazečů ve sledovaném měsíci		
	duben 2023	březen 2024	duben 2024
nově evidovaní uchazeči o zaměstnání	1 692	1 889	2 075
uchazeči s ukončenou evidencí a vyřazení	2 831	2 717	3 127
- z toho umístění celkem	2 255	2 180	2 512
- z toho umístění úřadem práce	1 151	1 988	2 255

Tabulka č. 3. – Nezaměstnanost v okresech k 30.4.2024

Okres	Počet nezaměstnaných		Volná pracovní místa	Počet uchazečů na 1 VPM	Podíl nezaměstnaných osob [%]
	Celkem	z toho ženy			
České Budějovice	3 757	2 125	3 306	1,1	2,7
Český Krumlov	1 871	989	3 484	0,5	4,3
Jindřichův Hradec	1 654	911	747	2,2	2,7
Písek	1 447	836	1 703	0,8	2,9
Prachatice	980	502	1 433	0,7	2,6
Strakonice	1 755	958	590	3,0	3,3
Tábor	2 321	1 257	2 468	0,9	3,3
Jihočeský kraj	13 785	7 578	13 731	1,0	3,1
Česká republika	280 078	150 163	268 046	1,0	3,7



2. Vybrané nástroje aktivní politiky zaměstnanosti v Jihočeském kraji

Tabulka č. 4 – Osoby podpořené v rámci APZ a rekvalifikace uchazečů a zájemců o zaměstnání

ukazatel (celkový počet)	Stav k		Celkem od počátku roku do	
	30.4.2023	30.4.2024	30.4.2023	30.4.2024
osoby podpořené v rámci APZ				
veřejně prospěšné práce (VPP)	111	7	105	1
veřejně prospěšné práce (VPP) - ESF ¹⁾	74	0	35	0
společensky účelná prac. místa (SÚPM)	1	1	1	1
společensky účelná prac. místa (SÚPM)-ESF ¹⁾	71	143	42	134
SÚPM - samostatně výděleč. činnost (SVČ)	51	36	5	4
SÚPM - samostatně výděleč. činnost (SVČ)-ESF ¹⁾	1	1	0	1
zřízení pracovního místa pro OZP (bez SVČ)	3	2	1	0
zřízení pracovního místa pro OZP - SVČ	3	3	0	0
vytvořená pracovní místa (NIP)	14	0	6	0
ostatní nástroje APZ	11	9	11	13
rekvalifikace uchazečů a zájemců o zaměstnání				
uchazeči a zájemci zařazení do rekvalifikací	1	0	2	0
uchazeči a zájemci zařazení do rekvalifikací - ESF ¹⁾	49	0	306	0
uchazeči a zájemci zařazení do rekvalifikací – NPO ²⁾	0	0	0	0
uchazeči a zájemci, kteří zahájili zvolenou rekvalifikaci	24	0	111	9
uchazeči a zájemci, kteří zahájili zvolenou rekvalifikaci - ESF ¹⁾	45	124	263	366
uchazeči a zájemci, kteří zahájili zvolenou rekvalifikaci - NPO ²⁾	26	95	50	205
NPO - Digitální vzdělávání (dle §106 ZoZ)				
Uchazeči a zájemci, kteří zahájili Digitální vzdělávání 2)		36		345
Osoby podpořené v rámci APZ celkem	485	457	938	1079

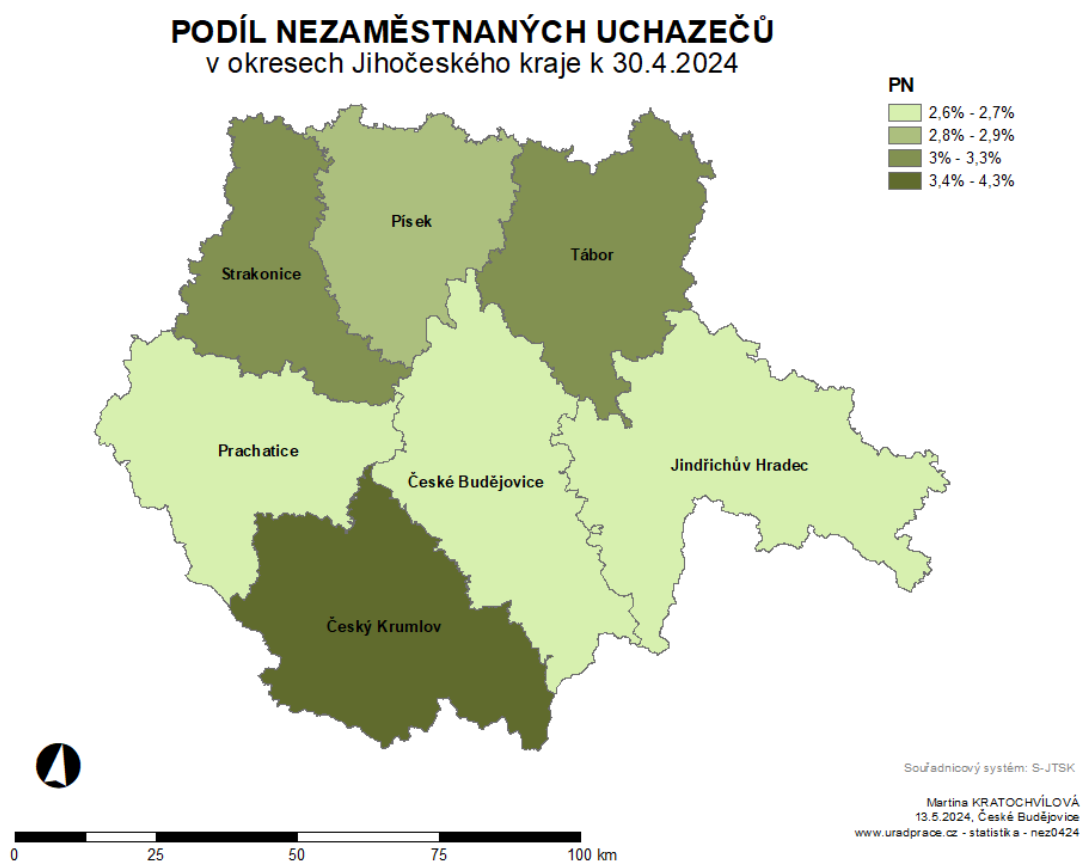
1) financováno převážně z Evropského sociálního fondu

2) financováno převážně z Národního plánu obnovy

Podrobnější statistické údaje o nástrojích APZ naleznete na stránkách Integrovaného portálu MPSV, v měsíčních statistikách nezaměstnanosti

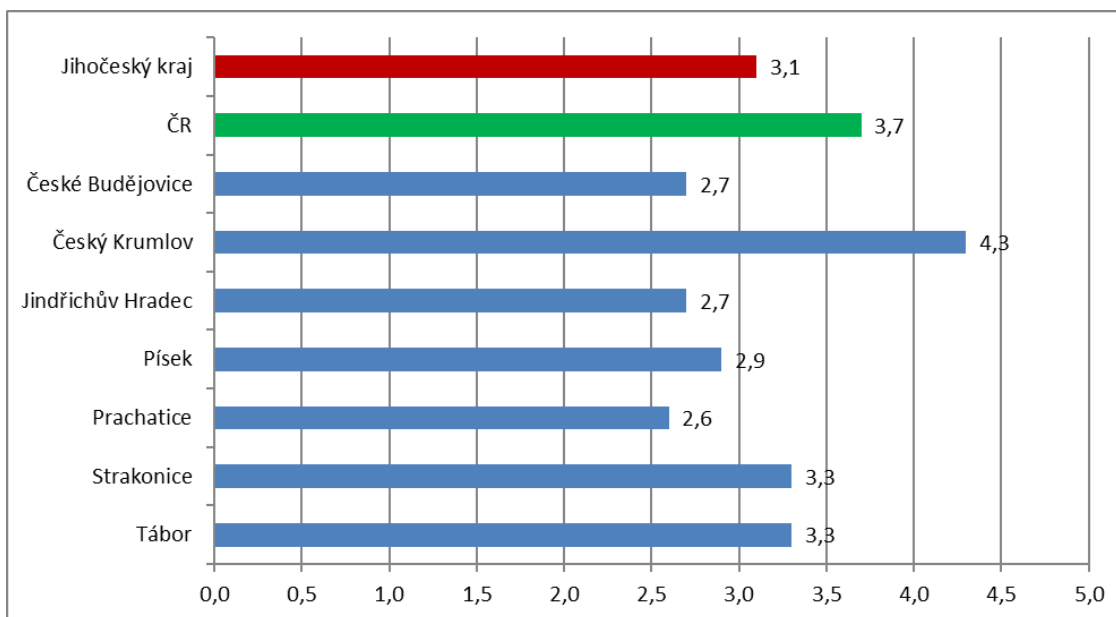
<https://www.mpsv.cz/web/cz/mesicni>

3. MAPKA

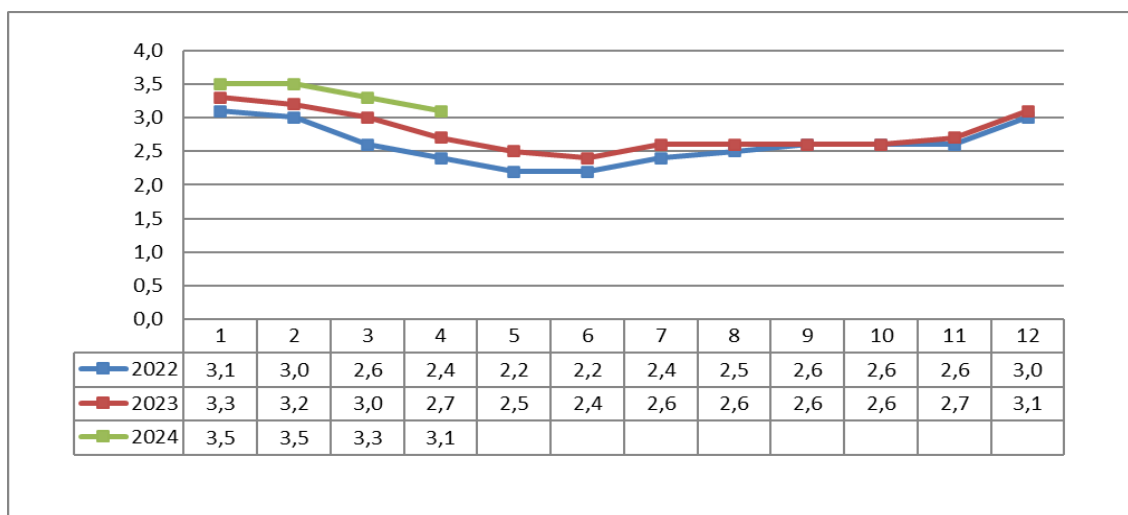


4. GRAFY

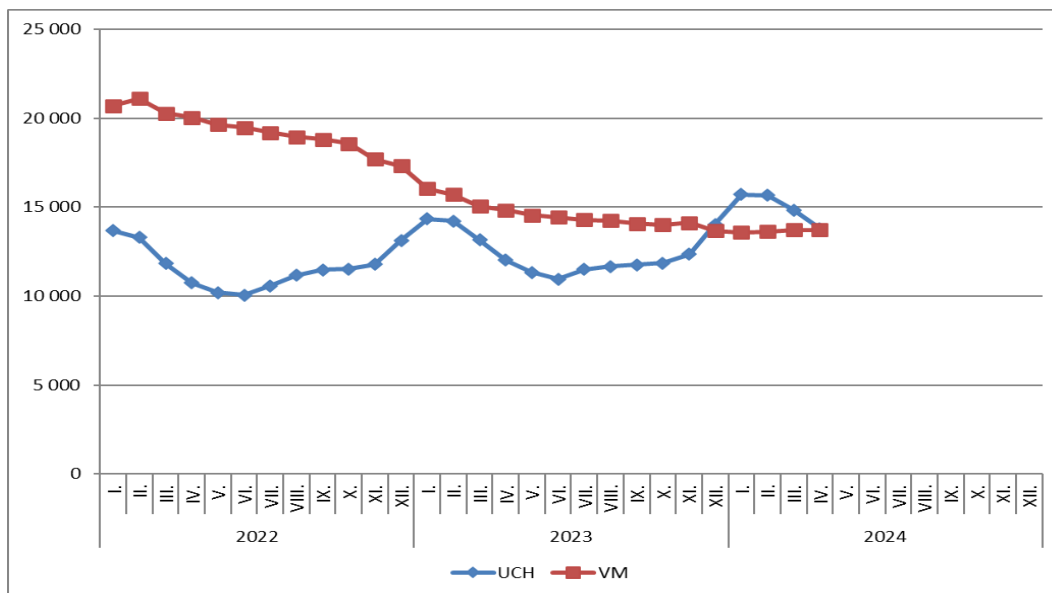
1. Podíl nezaměstnaných osob v okresech Jihočeského kraje a v ČR k 30. 4. 2024



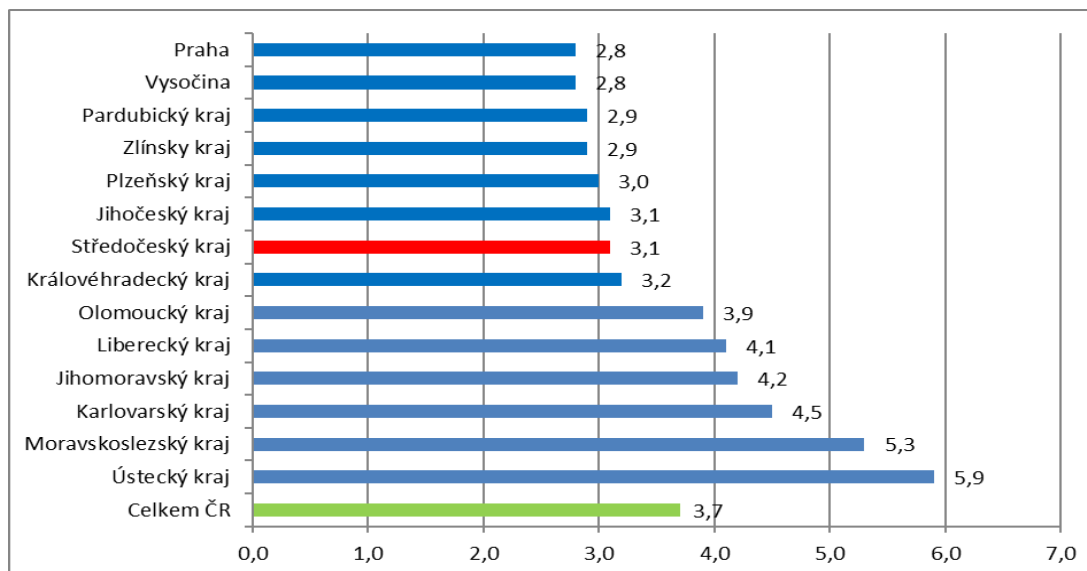
2. Vývoj podílu nezaměstnaných v Jihočeském kraji v letech 2022 – 2024 v %



3. Vývoj počtu uchazečů a volných míst v Jihočeském kraji v letech 2022 – 2024



4. Podíl nezaměstnaných osob v jednotlivých krajích ČR k 30. 4. 2024 v %



5. Setřídění okresů k 30.4.2024

SETŘÍDĚNÍ OKRESŮ k 30. dubnu 2024						
	PNO v %		mezimés. přírůst/ úbytek nezam. v %		počet uchazečů na 1 VPM	
1	Karviná	8,1	Most	1,2	Karviná	10,8
2	Most	7,8	Mladá Boleslav	0,7	Bruntál	6,8
3	Chomutov	6,9	Blansko	0,4	Hodonín	5,8
4	Bruntál	6,9	Pízeň-město	0,3	Děčín	5,2
5	Louny	6,0	Praha-východ	0,0	Most	4,4
6	Ústí nad Labem	5,9	Jablonec nad Nisou	-0,2	Blansko	4,4
7	Děčín	5,8	Vyškov	-0,2	Jeseník	4,2
8	Ostrava-město	5,7	území Hlavního města Pr	-0,3	Jablonec nad Nisou	4,0
9	Sokolov	5,5	Brno-město	-0,5	Opava	3,8
10	Jeseník	5,4	Karviná	-0,5	Louny	3,6
11	Hodonín	5,3	Ústí nad Labem	-0,6	Sokolov	3,5
12	Znojmo	5,3	Prostějov	-0,6	Ústí nad Labem	3,4
13	Teplice	5,1	Ostrava-město	-0,8	Ostrava-město	3,3
14	Brno-město	5,0	Pardubice	-1,0	Litoměřice	3,2
15	Karlovy Vary	4,6	Kolín	-1,1	Strakonice	3,0
16	Mělník	4,4	Teplice	-1,1	Šumperk	2,9
17	Přerov	4,4	Liberec	-1,2	Žďár nad Sázavou	2,8
18	Jablonec nad Nisou	4,4	Česká Lípa	-1,3	Karlovy Vary	2,7
19	Český Krumlov	4,3	Ústí nad Orlicí	-1,3	Znojmo	2,5
20	Kladno	4,3	Opava	-1,6	Česká Lípa	2,5
21	Kolín	4,3	Chomutov	-1,6	Břeclav	2,5
22	Semily	4,3	Kladno	-1,7	Kroměříž	2,4
23	Příbram	4,2	Sokolov	-1,7	Frýdek-Místek	2,3
24	Šumperk	4,2	Karlovy Vary	-1,7	Trutnov	2,2
25	Nymburk	4,1	Louny	-1,9	Jindřichův Hradec	2,2
26	Náchod	4,0	Mělník	-2,1	Semily	2,2
27	Liberec	4,0	Trutnov	-2,1	Náchod	2,1
28	Litoměřice	3,9	Brno-venkov	-2,2	Třebíč	2,0
29	Trutnov	3,9	Cheb	-2,3	Teplice	2,0
30	Česká Lípa	3,8	Frýdek-Místek	-2,5	Brno-město	2,0
31	Vsetín	3,6	Hradec Králové	-2,6	Chomutov	2,0
32	Kutná Hora	3,6	Pízeň-sever	-2,7	Prostějov	1,9
33	Břeclav	3,6	České Budějovice	-2,7	Uherské Hradiště	1,8
34	Nový Jičín	3,6	Uherské Hradiště	-2,8	Kladno	1,7
35	Olomouc	3,5	Přerov	-3,0	Olomouc	1,7
36	Frýdek-Místek	3,5	Beroun	-3,2	Nový Jičín	1,7
37	Cheb	3,5	Rychnov nad Kněžnou	-3,3	Liberec	1,7
38	Blansko	3,5	Praha-západ	-3,5	Přerov	1,7
39	Tachov	3,4	Pelhřimov	-3,6	Kutná Hora	1,6
40	Beroun	3,4	Zlín	-3,7	Havlíčkův Brod	1,6
41	Rokycany	3,4	Náchod	-3,7	Vsetín	1,6
42	Opava	3,4	Vsetín	-3,7	Vyškov	1,2
43	Třebíč	3,3	Jičín	-3,9	Příbram	1,2
44	Tábor	3,3	Litoměřice	-4,2	České Budějovice	1,1
45	Svitavy	3,3	Nový Jičín	-4,2	Svitavy	1,0
46	Strakonice	3,3	Benešov	-4,2	Klatovy	1,0
47	Hradec Králové	3,1	Nymburk	-4,2	Nymburk	1,0
48	Rakovník	3,1	Rokycany	-4,3	Tábor	0,9
49	Žďár nad Sázavou	3,1	Kroměříž	-4,5	Chrudim	0,9
50	Pízeň-město	3,0	Olomouc	-4,6	Rokycany	0,9
51	Domažlice	3,0	Příbram	-4,6	Rakovník	0,9
52	Prostějov	3,0	Tachov	-4,7	Brno-venkov	0,9
53	Kroměříž	3,0	Pízeň-jih	-4,7	Hradec Králové	0,9
54	Uherské Hradiště	3,0	Kutná Hora	-4,7	Písek	0,8
55	Pízeň-sever	3,0	Domažlice	-5,0	Jičín	0,8
56	Pardubice	3,0	Šumperk	-5,0	Pízeň-sever	0,8
57	Brno-venkov	2,9	Děčín	-5,1	Zlín	0,8
58	Písek	2,9	Havlíčkův Brod	-5,4	Kolín	0,8
59	Klatovy	2,9	Písek	-5,4	Ústí nad Orlicí	0,8
60	Vyškov	2,9	Rakovník	-5,5	Jihlava	0,8
61	Jihlava	2,9	Tábor	-5,6	Cheb	0,7
62	území Hlavního města Pr	2,8	Hodonín	-5,8	Prachatice	0,7
63	Chrudim	2,8	Jihlava	-6,1	Rychnov nad Kněžnou	0,7
64	Ústí nad Orlicí	2,8	Bruntál	-6,4	Pardubice	0,6
65	České Budějovice	2,7	Semily	-7,7	Pízeň-město	0,6
66	Jindřichův Hradec	2,7	Český Krumlov	-8,0	Domažlice	0,6
67	Mladá Boleslav	2,7	Žďár nad Sázavou	-8,2	Mělník	0,6
68	Prachatice	2,6	Břeclav	-8,8	Český Krumlov	0,5
69	Havlíčkův Brod	2,6	Strakonice	-9,2	Benešov	0,5
70	Zlín	2,4	Svitavy	-9,5	Pelhřimov	0,5
71	Jičín	2,2	Prachatice	-9,8	Beroun	0,5
72	Pízeň-jih	2,1	Znojmo	-10,0	Pízeň-jih	0,5
73	Rychnov nad Kněžnou	2,1	Třebíč	-10,1	Tachov	0,4
74	Pelhřimov	2,0	Klatovy	-10,7	území Hlavního města Pr	0,3
75	Benešov	2,0	Jeseník	-11,8	Praha-západ	0,3
76	Praha-západ	1,6	Chrudim	-14,3	Praha-východ	0,3
77	Praha-východ	1,5	Jindřichův Hradec	-14,4	Mladá Boleslav	0,2
	Celkem ČR	3,7	Celkem ČR	-3,0	Celkem ČR	1,0