



Úřad práce ČR

Krajská pobočka Úřadu práce ČR v Č. Budějovicích

Měsíční statistická zpráva

Únor 2024

Zprávu předkládá:

Bc. Dagmar Suchanová
vedoucí oddělení metodiky

<https://www.uradprace.cz/web/cz/statistiky-jck>

České Budějovice 2024



Informace o nezaměstnanosti v Jihočeském kraji k 29.2.2024

V tomto měsíci se celkový počet uchazečů o zaměstnání snížil na 15 665, počet hlášených volných pracovních míst se zvýšil na 13 629 a podíl nezaměstnaných osob zůstal na stejné úrovni - 3,5 %.

K 29.2.2024 evidoval Úřad práce ČR (ÚP ČR), Krajská pobočka v Českých Budějovicích celkem 15 665 uchazečů o zaměstnání. Jejich počet byl o 45 osob nižší než na konci předchozího měsíce, ve srovnání se stejným obdobím minulého roku byl vyšší o 1 451 osob. Z tohoto počtu bylo 14 343 dosažitelných uchazečů o zaměstnání ve věku 15 – 64 let. Bylo to o 84 osob méně než na konci předchozího měsíce. Ve srovnání se stejným obdobím minulého roku byl jejich počet vyšší o 1 468 osob.

V průběhu měsíce bylo nově zaevidováno 2 014 osob. Ve srovnání s minulým měsícem to bylo o 1 760 osob méně a v porovnání se stejným obdobím předchozího roku o 71 osob více.

Z evidence během měsíce odešlo celkem 2 059 uchazečů (ukončená evidence, vyřazení uchazeči). Bylo to o 27 osob méně než v předchozím měsíci a o 2 osoby méně než ve stejném měsíci minulého roku. Do zaměstnání z nich ve sledovaném měsíci nastoupilo 1 592, tj. o 33 více než v předchozím měsíci a o 80 osob více než ve stejném měsíci minulého roku, 1 380 uchazečů o zaměstnání bylo umístěno prostřednictvím úřadu práce, tj. o 60 více než v předchozím měsíci a o 811 více než ve stejném období minulého roku, 467 uchazečů bylo vyřazeno bez umístění.

V některých okresech došlo ke zvýšení počtu nezaměstnaných, v některých k úbytku. K největšímu procentuálnímu přírůstku došlo v okrese Prachatice, k největšímu procentuálnímu úbytku v okrese Písek.

Ke konci měsíce bylo evidováno na ÚP ČR, Krajské pobočce v Českých Budějovicích 7 863 žen. Jejich podíl na celkovém počtu uchazečů činil 50,2 %. V evidenci bylo 2 140 osob se zdravotním postižením, což představovalo 13,7 % z celkového počtu nezaměstnaných. Ke konci tohoto měsíce bylo evidováno 795 absolventů škol všech stupňů vzdělání a mladistvých, jejich počet se snížil ve srovnání s předchozím měsícem o 35 osob



a ve srovnání se stejným měsícem minulého roku byl vyšší o 133 osob. Na celkové nezaměstnanosti se podíleli 5,1 %.

Podporu v nezaměstnanosti pobíralo 6 797 uchazečů o zaměstnání, tj. 43,4 % všech uchazečů vedených v evidenci.

Podíl nezaměstnaných osob, tj. počet dosažitelných uchazečů o zaměstnání ve věku 15–64 let k obyvatelstvu stejného věku se zvýšil na 3,5 %.

Všechny okresy kromě Českého Krumlova vykázaly nižší podíl nezaměstnaných než je hodnota podílu nezaměstnaných v ČR. Pouze v okrese Český Krumlov byl zaznamenán podíl nezaměstnaných vyšší než podíl v ČR (5,1 %, v ČR 4,0 %). Nejnižší podíl nezaměstnaných byl zaznamenán v okrese České Budějovice (2,9 %).

Podíl nezaměstnaných žen se snížil na 3,5 %, podíl nezaměstnaných mužů zůstal na stejné úrovni - 3,5 %.

Kraj evidoval k 29.2.2024 celkem 13 629 volných pracovních míst. Jejich počet byl o 50 vyšší než v předchozím měsíci a o 2 084 nižší než ve stejném měsíci minulého roku. Na jedno volné pracovní místo připadalo v průměru 1,1 uchazeče, z toho nejvíce v okresech Strakonice (4,1) a Jindřichův Hradec (3,2). Z celkového počtu nahlášených volných míst bylo 717 vhodných pro osoby se zdravotním postižením (OZP), na jedno volné pracovní místo připadaly 3,0 OZP. Volných pracovních míst pro absolventy a mladistvé bylo registrováno 3 188, na jedno volné místo připadalo 0,2 uchazečů této kategorie. Z celkového počtu volných pracovních míst bylo 4 028 bez příznaku pro cizince. Na dalších 9 601 pozic pak mohli zaměstnavatelé přijímat také pracovníky ze zahraničí.

V rámci aktivní politiky zaměstnanosti (APZ) bylo od počátku roku prostřednictvím příspěvků APZ podpořeno 17 osob, do rekvalifikačních kurzů bylo zařazeno 207 osob.

Informace o vývoji nezaměstnanosti v ČR v elektronické formě jsou zveřejněny na internetové adrese <https://www.uradprace.cz/web/cz/statistiky-jck>.

**Základní charakteristika vývoje nezaměstnanosti a volných pracovních míst v Jihočeském kraji**

Tabulka č. 1 - Vývoj nezaměstnanosti

ukazatel (celkový počet)		stav k		
		28.2.2023	31.1.2024	29.2.2024
evidovaní uchazeči o zaměstnání		14 214	15 710	15 665
- z toho	Ženy	7 307	7 840	7 863
	absolventi a mladiství	662	830	795
	uchazeči se zdravotním postižením	2 036	2 101	2 140
uchazeči s nárokem na PvN		6 041	6 852	6 797
podíl nezaměstnaných osob v %		3,2	3,5	3,5
volná pracovní místa		15 713	13 579	13 629
počet uchazečů na 1 volné pracovní místo		0,9	1,2	1,1

Tabulka č. 2 - Tok nezaměstnanosti

Ukazatel	Počet uchazečů ve sledovaném měsíci		
	únor 2023	leden 2024	únor 2024
nově evidovaní uchazeči o zaměstnání	1 943	3 774	2 014
uchazeči s ukončenou evidencí a vyřazení	2 061	2 086	2 059
- z toho umístění celkem	1 512	1 559	1 592
- z toho umístění úřadem práce	569	1 320	1 380

Tabulka č. 3. – Nezaměstnanost v okresech k 29.2.2024

Okres	Počet nezaměstnaných		Volná pracovní místa	Počet uchazečů na 1 VPM	Podíl nezaměstnaných osob [%]
	Celkem	z toho ženy			
České Budějovice	3 988	2 147	3 533	1,1	2,9
Český Krumlov	2 167	1 029	3 473	0,6	5,1
Jindřichův Hradec	2 139	1 028	679	3,2	3,6
Písek	1 578	843	1 556	1,0	3,3
Prachatice	1 181	537	1 480	0,8	3,2
Strakonice	2 060	989	508	4,1	3,9
Tábor	2 552	1 290	2 400	1,1	3,7
Jihočeský kraj	15 665	7 863	13 629	1,1	3,5
Česká republika	296 107	153 888	268 579	1,1	4,0

**1. Vybrané nástroje aktivní politiky zaměstnanosti v Jihočeském kraji**

Tabulka č. 4 – Osoby podpořené v rámci APZ a rekvalifikace uchazečů a zájemců o zaměstnání

ukazatel (celkový počet)	Stav k		Celkem od počátku roku do	
	28.2.2023	29.2.2024	28.2.2023	29.2.2024
osoby podpořené v rámci APZ				
veřejně prospěšné práce (VPP)	14	6	5	0
veřejně prospěšné práce (VPP) - ESF ¹⁾	59	0	11	0
společensky účelná prac. místa (SÚPM)	0	0	0	0
společensky účelná prac. místa (SÚPM)-ESF ¹⁾	79	24	17	13
SÚPM - samostatně výděleč. činnost (SVČ)	48	37	2	0
SÚPM - samostatně výděleč. činnost (SVČ)-ESF ¹⁾	1	0	0	0
zřízení pracovního místa pro OZP (bez SVČ)	2	2	0	0
zřízení pracovního místa pro OZP - SVČ	3	3	0	0
vytvořená pracovní místa (NIP)	17	0	2	0
ostatní nástroje APZ	5	0	5	4
rekvalifikace uchazečů a zájemců o zaměstnání				
uchazeči a zájemci zařazení do rekvalifikací	1	0	1	0
uchazeči a zájemci zařazení do rekvalifikací - ESF ¹⁾	36	0	177	0
uchazeči a zájemci zařazení do rekvalifikací – NPO ²⁾	0	0	0	0
uchazeči a zájemci, kteří zahájili zvolenou rekvalifikaci	22	4	55	6
uchazeči a zájemci, kteří zahájili zvolenou rekvalifikaci - ESF ¹⁾	54	84	126	119
uchazeči a zájemci, kteří zahájili zvolenou rekvalifikaci - NPO ²⁾	12	63	16	82
NPO - Digitální vzdělávání (dle §106 ZoZ)				
Uchazeči a zájemci, kteří zahájili Digitální vzdělávání 2)		31		114
Osoby podpořené v rámci APZ celkem	353	254	417	338

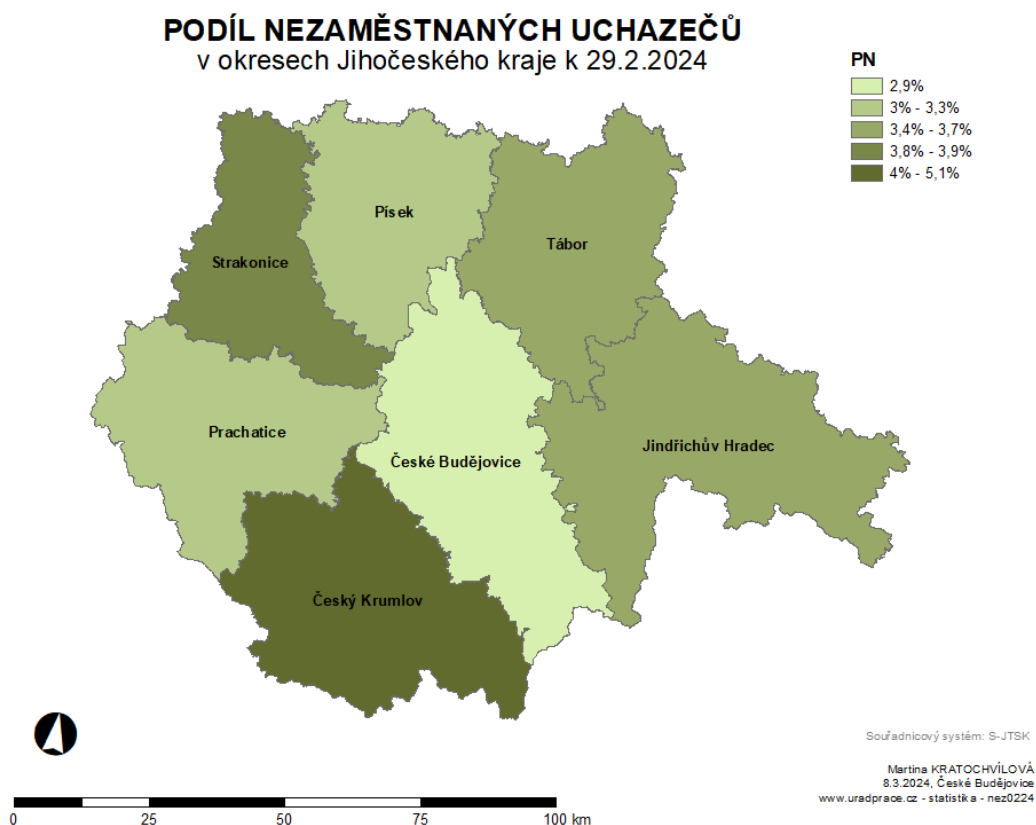
1) financováno převážně z Evropského sociálního fondu

2) financováno převážně z Národního plánu obnovy

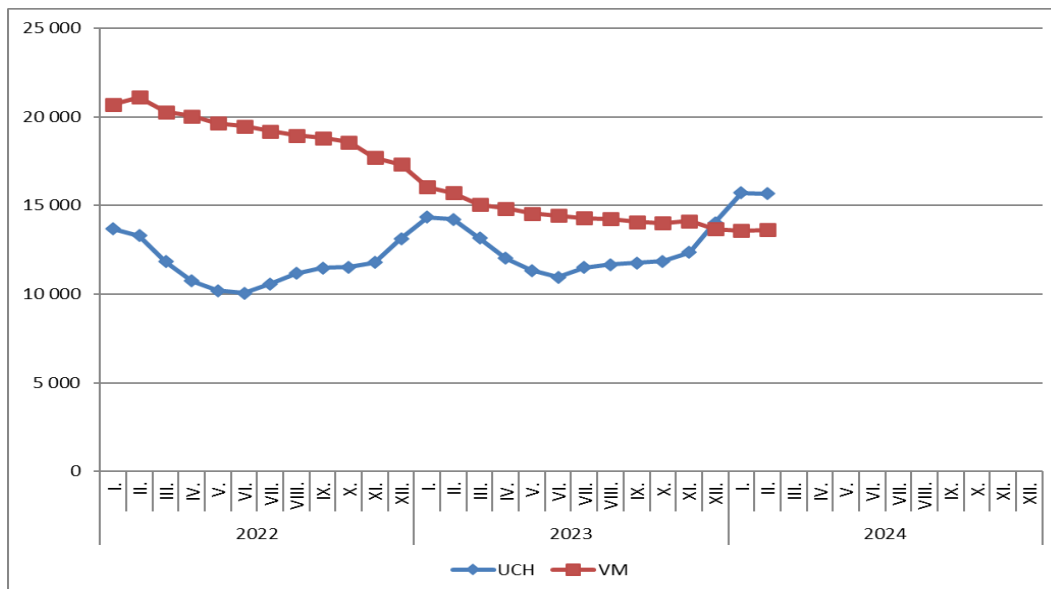
Podrobnější statistické údaje o nástrojích APZ naleznete na stránkách Integrovaného portálu MPSV, v měsíčních statistikách nezaměstnanosti

<https://www.mpsv.cz/web/cz/mesicni>

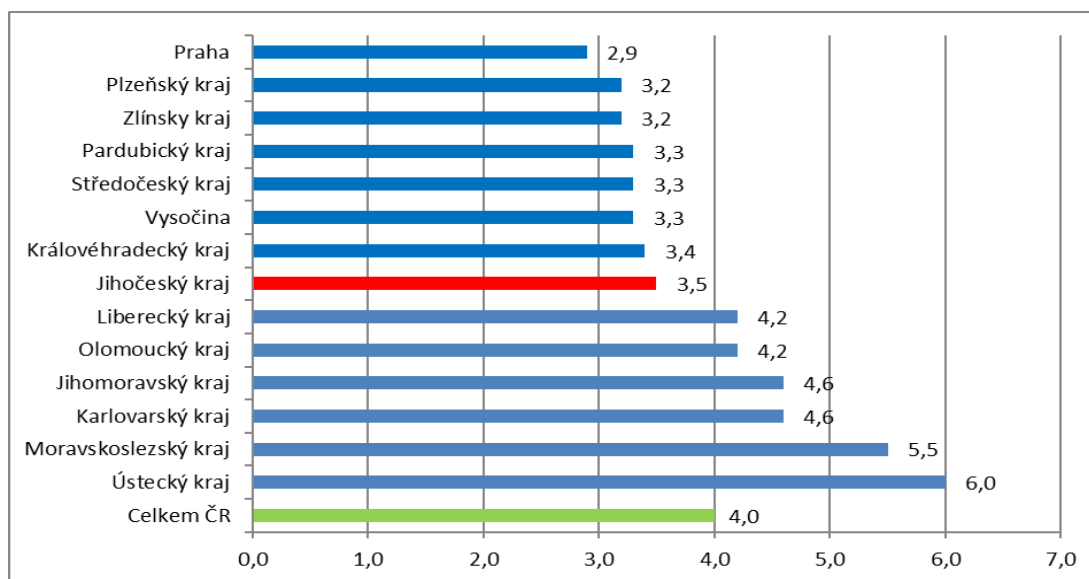
2. MAPKA



3. Vývoj počtu uchazečů a volných míst v Jihočeském kraji v letech 2022 – 2024



4. Podíl nezaměstnaných osob v jednotlivých krajích ČR k 29. 2. 2024 v %



4. Setřídění okresů k 29.2.2024

SETŘÍDĚNÍ OKRESŮ k 29. únoru 2024						
	PNO v %		mezimés. přírůst/ úbytek nezam. v %		počet uchazečů na 1 VPM	
1	Karviná	8,2	Benešov	3,9	Karviná	11,0
2	Bruntál	7,9	Prostějov	3,9	Bruntál	8,0
3	Most	7,6	Tachov	3,8	Jeseník	5,6
4	Chomutov	7,0	Pizeň-město	3,5	Hodonín	5,3
5	Jeseník	6,5	Pelhřimov	3,4	Děčín	5,2
6	Znojmo	6,4	Přerov	3,1	Blansko	4,4
7	Louny	6,2	Pizeň-jih	3,1	Opava	4,4
8	Děčín	6,2	Prachatice	2,5	Most	4,3
9	Ústí nad Labem	6,0	Liberec	2,2	Strakonice	4,1
10	Hodonín	6,0	Nový Jičín	1,8	Jablonec nad Nisou	3,9
11	Ostrava-město	5,7	Most	1,5	Louny	3,6
12	Sokolov	5,6	Chomutov	1,5	Ústí nad Labem	3,6
13	Teplice	5,2	Strakonice	1,4	Sokolov	3,3
14	Český Krumlov	5,1	Tábor	1,4	Ostrava-město	3,3
15	Brno-město	5,0	Jihlava	1,3	Žďár nad Sázavou	3,3
16	Karlovy Vary	4,8	Litoměřice	1,3	Šumperk	3,2
17	Semily	4,8	Pardubice	1,3	Jindřichův Hradec	3,2
18	Přerov	4,7	Jablonec nad Nisou	1,2	Znojmo	3,1
19	Mělník	4,7	Bruntál	1,0	Litoměřice	2,9
20	Příbram	4,7	Zlín	1,0	Břeclav	2,9
21	Šumperk	4,6	Trutnov	0,9	Karlovy Vary	2,8
22	Kolín	4,6	Ústí nad Labem	0,9	Kroměříž	2,6
23	Nymburk	4,5	Vsetín	0,7	Třebíč	2,5
24	Náchod	4,4	Blansko	0,7	Frydek-Místek	2,4
25	Kladno	4,4	Opava	0,6	Česká Lípa	2,3
26	Jablonec nad Nisou	4,3	Sokolov	0,6	Semily	2,3
27	Břeclav	4,2	Kladno	0,6	Trutnov	2,2
28	Litoměřice	4,2	Brno-město	0,5	Náchod	2,2
29	Liberec	4,1	Ostrava-město	0,5	Brno-město	2,1
30	Trutnov	4,1	Semily	0,4	Uherské Hradiště	2,0
31	Třebíč	4,0	Hradec Králové	0,4	Teplice	2,0
32	Česká Lípa	4,0	Olomouc	0,4	Chomutov	2,0
33	Kutná Hora	3,9	území Hlavního města Pr	0,3	Nový Jičín	2,0
34	Svitavy	3,9	Vyškov	0,3	Olomouc	1,9
35	Strakonice	3,9	Teplice	0,2	Prostějov	1,9
36	Tachov	3,9	Jeseník	0,1	Přerov	1,8
37	Vsetín	3,9	Kutná Hora	0,1	Liberec	1,8
38	Olomouc	3,9	Žďár nad Sázavou	0,0	Vsetín	1,7
39	Rokycany	3,8	Mělník	0,0	Kladno	1,6
40	Nový Jičín	3,8	Praha-východ	0,0	Havlíčkův Brod	1,6
41	Frydek-Místek	3,7	Jindřichův Hradec	0,0	Kutná Hora	1,4
42	Chrudim	3,7	Česká Lípa	0,0	Příbram	1,3
43	Beroun	3,7	Uherské Hradiště	0,0	Svitavy	1,3
44	Tábor	3,7	Třebíč	-0,1	Klatovy	1,2
45	Klatovy	3,6	Kolín	-0,1	Chrudim	1,2
46	Jindřichův Hradec	3,6	Děčín	-0,1	Vyškov	1,2
47	Blansko	3,6	Šumperk	-0,2	České Budějovice	1,1
48	Cheb	3,6	Rychnov nad Kněžnou	-0,3	Nymburk	1,1
49	Žďár nad Sázavou	3,5	Louny	-0,3	Tábor	1,1
50	Opava	3,5	Domažlice	-0,4	Rakovník	1,1
51	Rakovník	3,4	Frydek-Místek	-0,4	Písek	1,0
52	Hradec Králové	3,4	Pizeň-sever	-0,5	Pizeň-sever	1,0
53	Domažlice	3,4	Břeclav	-0,5	Rokycany	1,0
54	Jihlava	3,3	Klatovy	-0,5	Brno-venkov	0,9
55	Pizeň-sever	3,3	Brno-venkov	-0,6	Jihlava	0,9
56	Písek	3,3	Hodonín	-0,7	Jičín	0,9
57	Kroměříž	3,3	Ústí nad Orlicí	-0,7	Hradec Králové	0,9
58	Uherské Hradiště	3,2	Cheb	-0,7	Zlín	0,9
59	Prachatice	3,2	Karlovy Vary	-0,8	Ústí nad Orlicí	0,8
60	Brno-venkov	3,1	Chrudim	-0,9	Prachatice	0,8
61	Prostějov	3,1	Kroměříž	-1,0	Kolín	0,8
62	Pardubice	3,0	Praha-západ	-1,0	Cheb	0,7
63	Vyškov	3,0	Jičín	-1,0	Rychnov nad Kněžnou	0,7
64	Pizeň-město	3,0	Mladá Boleslav	-1,0	Domažlice	0,7
65	Ústí nad Orlicí	2,9	Karviná	-1,2	Český Krumlov	0,6
66	České Budějovice	2,9	České Budějovice	-1,3	Pardubice	0,6
67	Havlíčkův Brod	2,9	Nymburk	-1,4	Mělník	0,6
68	území Hlavního města Pr	2,9	Rokycany	-1,4	Pizeň-město	0,5
69	Mladá Boleslav	2,7	Znojmo	-1,4	Benešov	0,5
70	Zlín	2,5	Svitavy	-1,8	Pelhřimov	0,5
71	Jičín	2,4	Český Krumlov	-1,9	Tachov	0,5
72	Pizeň-jih	2,3	Náchod	-2,0	Beroun	0,5
73	Benešov	2,2	Beroun	-2,1	Pizeň-jih	0,5
74	Pelhřimov	2,2	Příbram	-2,2	území Hlavního města Pr	0,4
75	Rychnov nad Kněžnou	2,2	Rakovník	-2,4	Praha-východ	0,3
76	Praha-západ	1,6	Písek	-2,8	Praha-západ	0,3
77	Praha-východ	1,5	Havlíčkův Brod	-4,2	Mladá Boleslav	0,2
	Celkem ČR	4,0	Celkem ČR	0,2	Celkem ČR	1,1