



Úřad práce ČR

Krajská pobočka Úřadu práce ČR v Karlových Varech

Měsíční statistická zpráva

Listopad 2024

Zprávu předkládá:
Mgr. Petra Dolejšová
Vedoucí Oddělení zaměstnanosti

<https://www.uradprace.cz/web/cz/statistiky-kvk>

Karlovy Vary 2024



Informace o nezaměstnanosti v Karlovarském kraji 30. 11. 2024

V listopadu se zvýšil celkový počet uchazečů o zaměstnání na 9 682 osob, počet hlášených volných pracovních míst se snížil na 4 924 a podíl nezaměstnaných osob se zvýšil na 4,7 %.

K 30. 11. 2024 evidoval Úřad práce ČR (ÚP ČR), Krajská pobočka v Karlových Varech celkem 9 682 uchazečů o zaměstnání. Jejich počet byl o 285 osob vyšší než na konci předchozího měsíce, ve srovnání se stejným obdobím minulého roku je vyšší o 1 117 uchazečů. Z tohoto počtu bylo 8 944 dosažitelných uchazečů o zaměstnání ve věku 15–64 let. Bylo to o 304 více než na konci předchozího měsíce. Ve srovnání se stejným obdobím minulého roku byl jejich počet vyšší o 1 092 osob.

V průběhu měsíce bylo nově zaevidováno 1 288 osob. Ve srovnání s minulým měsícem to bylo více o 22 osob a v porovnání se stejným obdobím předchozího roku více o 8 osob.

Z evidence během měsíce odešlo celkem 1 003 uchazečů (ukončená evidence, vyřazení uchazeči). Bylo to o 246 osob méně než v předchozím měsíci a o 27 osob více než ve stejném měsíci minulého roku. Do zaměstnání z nich ve sledovaném měsíci nastoupilo 726, tj. o 170 osob méně než v předchozím měsíci a o 10 více než ve stejném měsíci minulého roku, 696 uchazečů o zaměstnání bylo umístěno prostřednictvím úřadu práce, tj. o 152 méně než v předchozím měsíci a o 41 více než ve stejném období minulého roku, 277 uchazečů bylo vyřazeno bez umístění.

Meziměsíční přírůstek nezaměstnaných byl tento měsíc zaznamenán ve všech okresech, a to v okrese Sokolov (5,3 %), okrese Karlovy Vary (2,1 %) a okrese Cheb (1,2 %).

Ke konci měsíce bylo evidováno na ÚP ČR, Krajské pobočce v Karlových Varech 5 222 žen. Jejich podíl na celkovém počtu uchazečů činil 54 %. V evidenci bylo 939 osob se zdravotním postižením, což představovalo bezmála 10 % z celkového počtu nezaměstnaných.

Ke konci tohoto měsíce bylo evidováno 621 absolventů škol všech stupňů vzdělání a mladistvých, jejich počet se ve srovnání s předchozím měsícem snížil o 24 osob a ve srovnání se stejným měsícem minulého roku se zvýšil o 102 osob. Na celkové nezaměstnanosti se podíleli 6 %.

Podporu v nezaměstnanosti pobíralo 2 061 uchazečů o zaměstnání, tj. 21 % všech uchazečů vedených v evidenci.

Podíl nezaměstnaných osob, tj. počet dosažitelných uchazečů o zaměstnání ve věku 15–64 let k obyvatelstvu stejného věku, vzrostl k 30. 11. 2024 na 4,7 %.

Podíl nezaměstnaných stejný nebo vyšší, než republikový průměr vykázaly stejné dva okresy jako v říjnu, a to okres Sokolov (6,1 %) a Karlovy Vary (4,8 %). Podíl nezaměstnaných nižší, než republikový průměr vykázal pouze okres Cheb (3,5 %).



Podíl nezaměstnaných žen se zvýšil na 5,2 %, podíl nezaměstnaných mužů se zvýšil na 4,3 %. Kraj evidoval k 30. 11. 2024 celkem 4 924 volných pracovních míst. Jejich počet byl o 37 míst nižší než v předchozím měsíci a o 1 001 nižší než ve stejném měsíci minulého roku. Na jedno volné pracovní místo připadalo v průměru 2,0 uchazeče, z toho nejvíce stále v okrese Sokolov (3,9), Karlovy Vary (2,9) a nejméně v okrese Cheb (0,8). Z celkového počtu nahlášených volných míst bylo 149 vhodných pro osoby se zdravotním postižením (OZP), na jedno volné pracovní místo připadalo 6,3 OZP. Volných pracovních míst pro absolventy a mladistvé bylo registrováno 671, na jedno volné místo připadalo 0,9 uchazečů této kategorie. Z celkového počtu volných pracovních míst bylo 1 359 míst bez příznaku „pro cizince“. Na dalších 3 565 pozic pak mohli zaměstnavatelé přijímat také pracovníky ze zahraničí.

V rámci aktivní politiky zaměstnanosti (APZ) bylo od počátku roku 2024 prostřednictvím příspěvků APZ podpořeno 2 948 osob, z toho bylo zařazeno 1 836 osob do rekvalifikačních kurzů a 543 osob do vzdělávacích kurzů.

V tomto měsíci byl prostřednictvím SVČ podpořen jeden obor činnosti, a to obor holičství, kadeřnictví.

Informace o vývoji nezaměstnanosti v ČR v elektronické formě jsou zveřejněny na internetové adrese <https://www.mpsv.cz/web/cz/mesicni>.



1. Základní charakteristika vývoje nezaměstnanosti a volných pracovních míst v Karlovarském kraji

Tabulka č. 1 - Vývoj nezaměstnanosti

ukazatel (celkový počet)		stav k		
		listopad 2023	říjen 2024	listopad 2024
evidovaní uchazeči o zaměstnání		8 565	9 397	9 682
z toho	ženy	4 717	5 120	5 222
	absolventi a mladiství	519	645	621
	uchazeči se zdravotním postižením	914	920	939
uchazeči s nárokem na Pvn		1 871	1 982	2 061
podíl nezaměstnaných osob v %		4,2	4,6	4,7
volná pracovní místa		5 925	4 961	4 924
počet uchazečů na 1 volné pracovní místo		1,4	1,9	2,0

Tabulka č. 2 - Tok nezaměstnanosti

ukazatel	počet uchazečů ve sledovaném měsíci		
	listopad 2023	říjen 2024	listopad 2024
nově evidovaní uchazeči o zaměstnání	1 280	1 266	1 288
uchazeči s ukončenou evidencí a vyřazení	976	1 249	1 003
- z toho umístění celkem	716	896	726
- z toho umístění úřadem práce	655	848	696

Tabulka č. 3 – Nezaměstnanost v okresech k 30. 11. 2024

okres	počet nezaměstnaných		volná pracovní místa	počet uchazečů na 1 VPM	podíl nezaměstnaných osob [%]
	celkem	z toho ženy			
Cheb	2 280	1 250	2 689	0,8	3,5
Karlovy Vary	3 838	2 066	1 326	2,9	4,8
Sokolov	3 564	1 906	909	3,9	6,1
Karlovarský kraj	9 682	5 222	4 924	2,0	4,7
Česká republika	290 425	157 191	255 641	1,1	3,9



2. Vybrané nástroje aktivní politiky zaměstnanosti v Karlovarském kraji

Tabulka č. 4 – Osoby podpořené v rámci APZ a rekvalifikace uchazečů a zájemců o zaměstnání

Osoby podpořené v rámci APZ a rekvalifikace uchazečů a zájemců o zaměstnání				
ukazatel (celkový počet)	Stav k		Celkem od počátku roku do	
	30.11.2023	30.11.2024	30.11.2023	30.11.2024
osoby podpořené v rámci APZ				
veřejně prospěšné práce (VPP)	39	21	56	29
veřejně prospěšné práce (VPP) - ESF ¹⁾	0	0	188	0
společensky účelná prac. místa (SÚPM)	12	0	20	0
společensky účelná prac. místa (SÚPM) - ESF ¹⁾	18	372	87	465
SÚPM - samostatně výděleč. činnost (SVČ)	13	9	16	8
SÚPM - samostatně výděleč. činnost (SVČ) - ESF ¹⁾	2	2	0	2
zřízení prac. místa pro OZP (bez SVČ)	28	15	0	3
zřízení prac. místa pro OZP - SVČ	0	0	0	0
vytvořená pracovní místa (NIP)	0	2	14	2
ostatní nástroje APZ	6	15	87	60
uchazeči a zájemci zařazení do rekvalifikací				
uchazeči a zájemci zařazení do rekvalifikací - ESF ¹⁾	0	0	8	18
uchazeči a zájemci zařazení do rekvalifikací - NPO ²⁾	7	21	14	517
uchazeči a zájemci, kteří zahájili zvolenou rekvalifikaci	47	0	278	18
uchazeči a zájemci, kteří zahájili zvolenou rekvalifikaci - ESF ¹⁾	63	187	517	1 070
uchazeči a zájemci, kteří zahájili zvolenou rekvalifikaci - NPO ²⁾	18	24	62	213
Uchazeči a zájemci, kteří zahájili Digitální vzdělávání²⁾				
Uchazeči a zájemci, kteří zahájili Digitální vzdělávání ²⁾	5	37	16	543
Osoby podpořené v rámci APZ celkem	258	705	1 363	2 948

1) financováno převážně z Evropského sociálního fondu

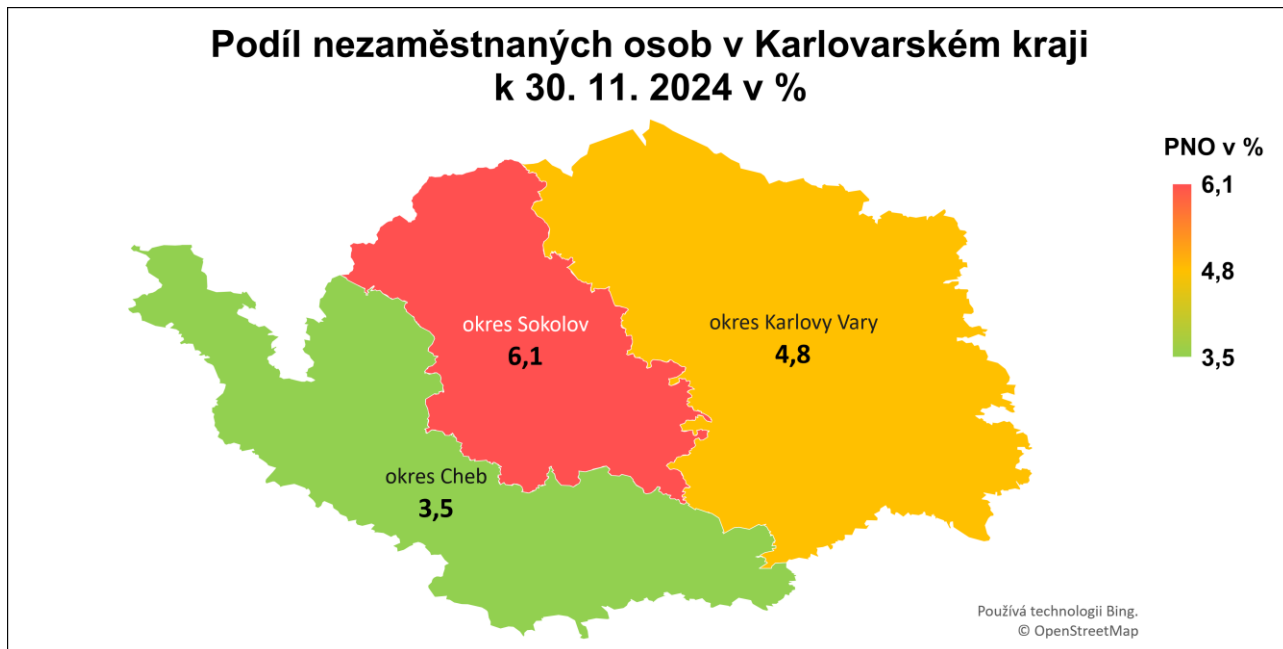
2) financováno z Národního plánu obnovy

Podrobnější statistické údaje o nástrojích APZ naleznete na stránkách Integrovaného portálu MPSV, v měsíčních statistikách nezaměstnanosti

<https://www.mpsv.cz/web/cz/mesicni>

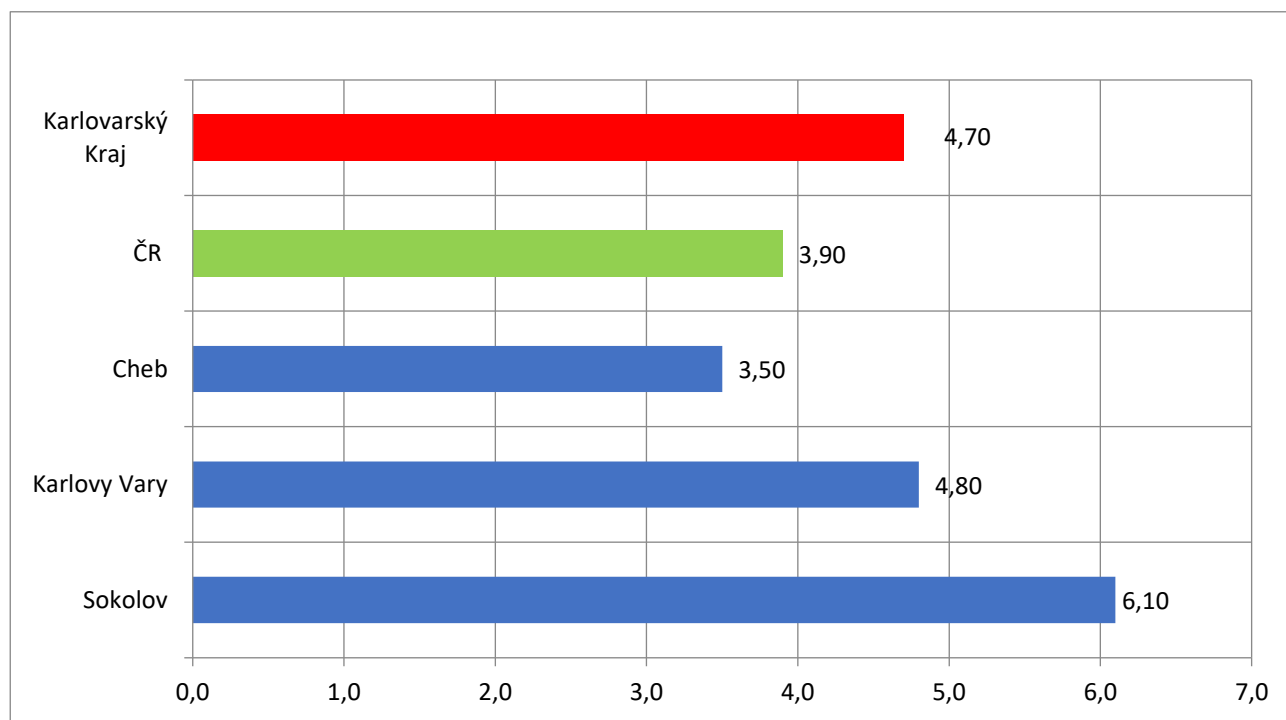
3. MAPA

Podíl nezaměstnaných osob v Karlovarském kraji k 30. 11. 2024

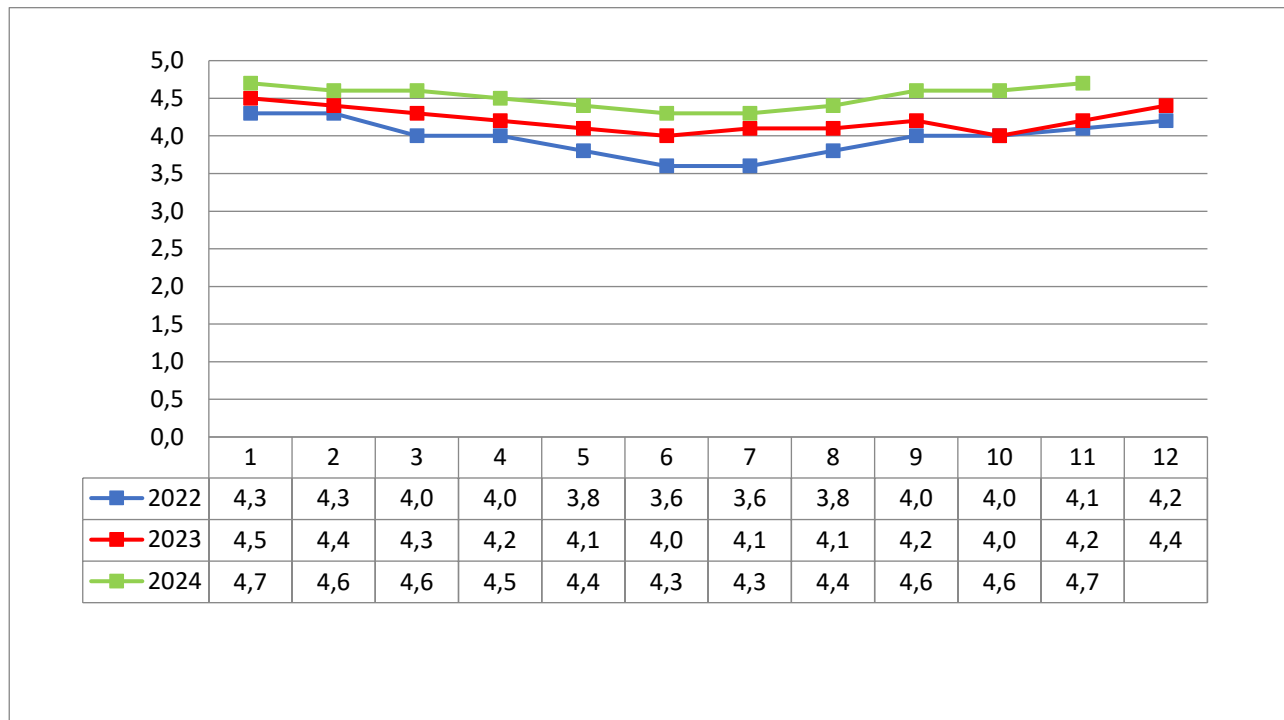


4. GRAFY

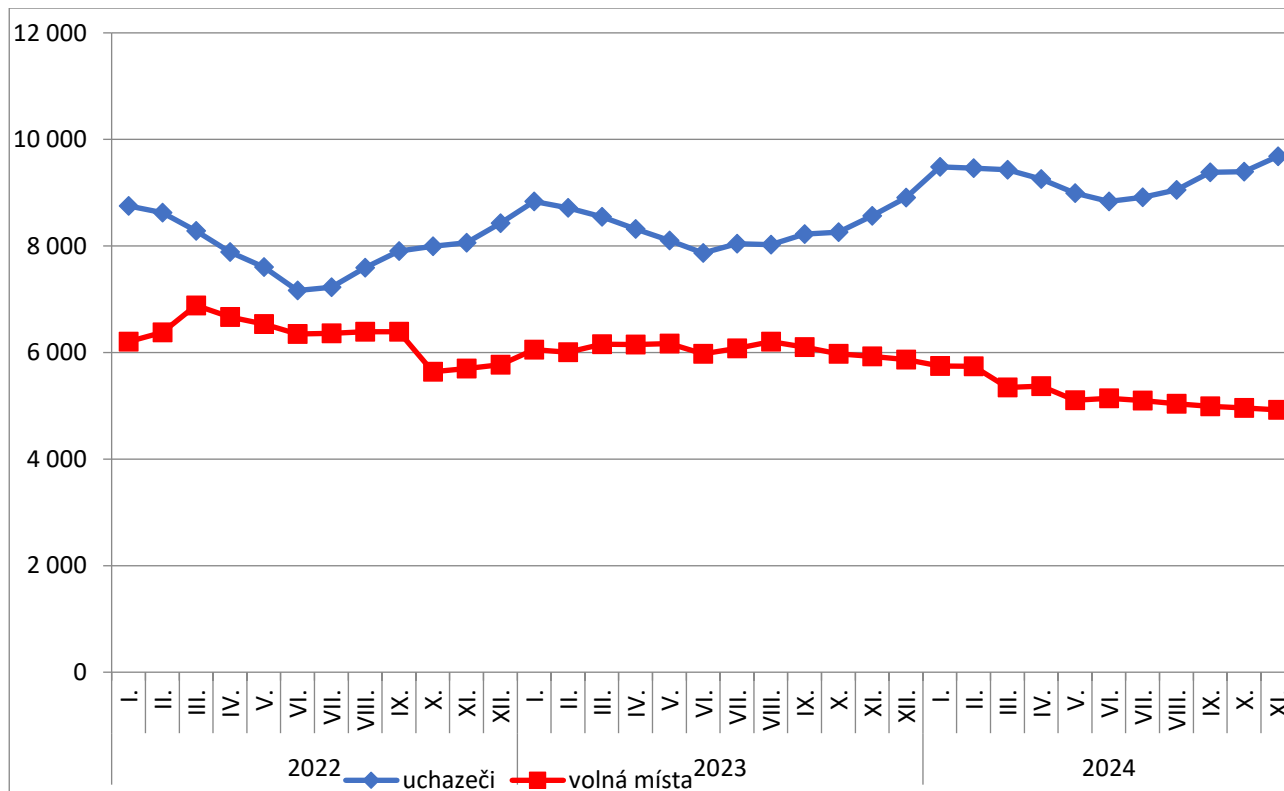
Graf č. 1 - Podíl nezaměstnaných osob v okresech Karlovarského kraje a v ČR k 30. 11. 2024 v %



Graf č. 2 - Vývoj podílu nezaměstnaných v Karlovarském kraji v letech 2022–2024 v %

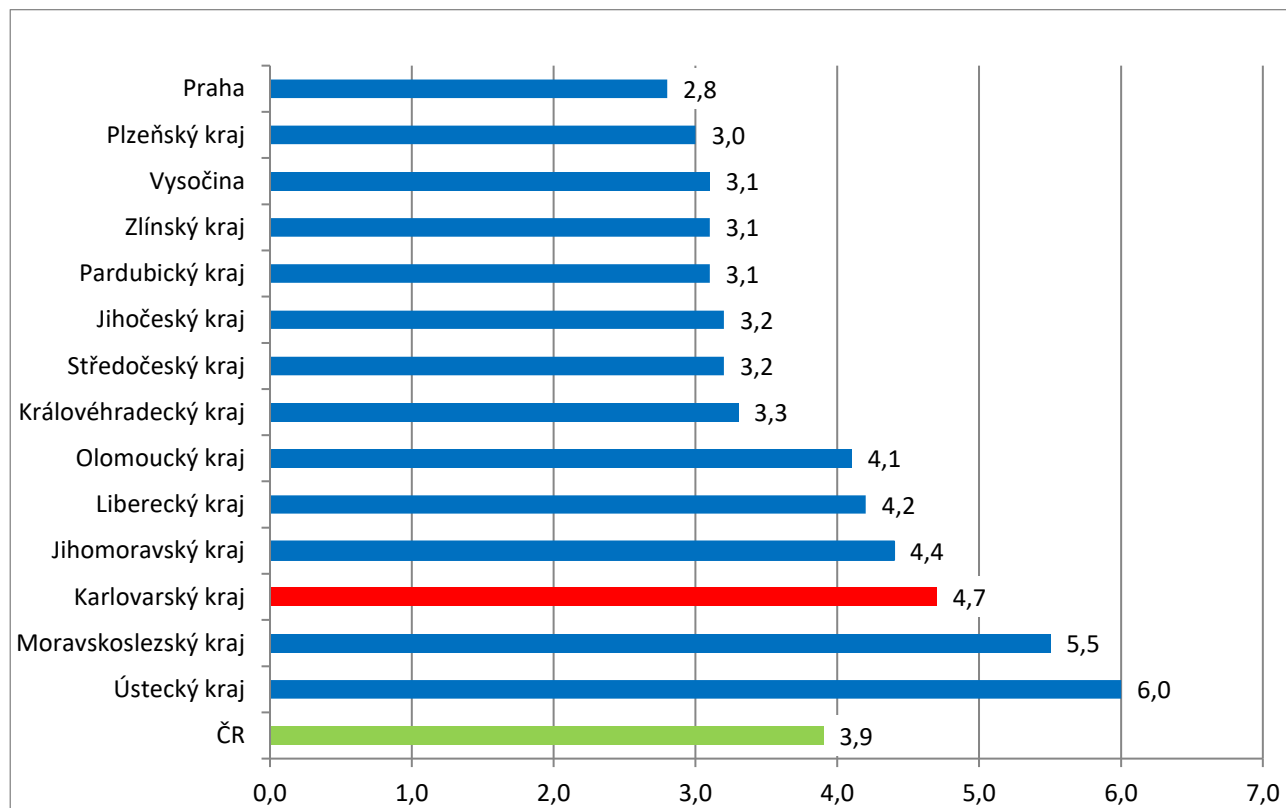


Graf č. 3 - Vývoj počtu uchazečů a volných míst v Karlovarském kraji v letech 2022–2024





Graf č. 4 - Podíl nezaměstnaných osob v jednotlivých krajích ČR k 30. 11. 2024 v %





5. Tabulka seříděných okresů k 30. 11. 2024 (z celorepublikové statistiky)

SEŘÍDĚNÍ OKRESŮ k 30. listopadu 2024

	PNO v %		mezim ěs. přírůst. / úbytek nezam. . v %		počet uchaze čů na 1 VPM
Karviná	8,3	Jeseník	7,9	Karviná	11,0
Most	8,2	Znojmo	6,3	Děčín	6,6
Bruntál	7,0	Český Krumlov	6,2	Hodonín	6,1
Chomutov	6,8	Klatovy	5,8	Bruntál	5,9
Děčín	6,1	Sokolov	5,3	Most	4,6
Ostrava-město	6,1	Jičín	5,0	Jeseník	4,2
Louny	6,1	Břeclav	4,3	Blansko	4,0
Sokolov	6,1	Písek	4,2	Jablonec nad Nisou	3,9
Ústí nad Labem	6,0	Jihlava	3,6	Sokolov	3,9
Znojmo	5,7	Jindřichův Hradec	3,6	Opava	3,7
Hodonín	5,6	Kutná Hora	3,2	Ústí nad Labem	3,7
Jeseník	5,5	České Budějovice	3,1	Česká Lípa	3,5
Teplice	5,2	Semily	3,1	Přerov	3,4
Brno-město	5,0	Prachatice	2,8	Louny	3,4
Karlovy Vary	4,8	Šumperk	2,4	Litoměřice	3,3
Český Krumlov	4,7	Třebíč	2,3	Strakonice	3,0
Přerov	4,6	Domažlice	2,1	Ostrava-město	2,9
Šumperk	4,6	Uherské Hradiště	2,1	Šumperk	2,9
Kolín	4,4	Karlovy Vary	2,1	Karlovy Vary	2,9
Semily	4,3	Náchod	2,0	Žďár nad Sázavou	2,5
Mělník	4,3	Ústí nad Orlicí	2,0	Znojmo	2,4
Příbram	4,3	Svitavy	1,9	Břeclav	2,4
Jablonec nad Nisou	4,2	Pelhřimov	1,9	Prostějov	2,3
Liberec	4,2	Děčín	1,8	Jindřichův Hradec	2,3
Nymburk	4,2	Chrudim	1,8	Trutnov	2,3
Kladno	4,2	Havlíčkův Brod	1,8	Třebíč	2,3
Náchod	4,1	Mladá Boleslav	1,6	Kroměříž	2,3
Česká Lípa	4,1	Trutnov	1,6	Frýdek-Místek	2,2
Trutnov	4,1	Blansko	1,5	Semily	2,2
Vsetín	4,0	Rokycany	1,5	Vsetín	2,2
Kutná Hora	3,9	Hodonín	1,3	Náchod	2,2
Nový Jičín	3,9	Česká Lípa	1,3	Kladno	2,1
Litoměřice	3,9	Cheb	1,2	Teplice	2,0
Olomouc	3,8	Zlín	1,2	Brno-město	2,0
Blansko	3,8	Pižeň-sever	1,1	Liberec	1,9
Břeclav	3,8	Vsetín	1,0	Chomutov	1,9
Frýdek-Místek	3,8	Vyškov	1,0	Uherské Hradiště	1,8
Rokycany	3,7	Bruntál	0,8	Kutná Hora	1,8
Opava	3,6	Ostrava-město	0,7	Havlíčkův Brod	1,7
Třebíč	3,6	Benešov	0,7	Olomouc	1,6



Úřad práce ČR

Svitavy	3,6	Prostějov	0,6	Příbram	1,6
Tachov	3,6	Frýdek-Místek	0,5	Vyškov	1,5
Tábor	3,5	Nymburk	0,5	Nový Jičín	1,4
Cheb	3,5	Žďár nad Sázavou	0,5	Klatovy	1,3
Beroun	3,4	Mělník	0,4	České Budějovice	1,2
Domažlice	3,3	Rakovník	0,4	Tábor	1,2
Písek	3,3	Olomouc	0,4	Nymburk	1,1
Prostějov	3,3	Nový Jičín	0,4	Svitavy	1,1
Vyškov	3,3	Litoměřice	0,4	Rokycany	1,1
Jihlava	3,2	Příbram	0,3	Jihlava	1,0
Hradec Králové	3,2	Kroměříž	0,2	Písek	1,0
Uherské Hradiště	3,2	Opava	0,2	Brno-venkov	1,0
Strakonice	3,2	Strakonice	0,1	Chrudim	1,0
Rakovník	3,2	Karviná	-0,1	Jičín	1,0
Žďár nad Sázavou	3,2	Beroun	-0,1	Rakovník	0,9
Brno-venkov	3,1	Brno-město	-0,2	Plzeň-sever	0,9
Plzeň-sever	3,1	Přerov	-0,3	Cheb	0,8
Klatovy	3,1	Pardubice	-0,3	Domažlice	0,8
Pardubice	3,1	Praha-východ	-0,5	Ústí nad Orlicí	0,8
Chrudim	3,0	Brno-venkov	-0,6	Hradec Králové	0,8
České Budějovice	3,0	Louny	-0,6	Prachatice	0,8
Kroměříž	2,9	Hradec Králové	-0,7	Zlín	0,8
Ústí nad Orlicí	2,9	Liberec	-0,8	Kolín	0,8
Plzeň-město	2,8	Tachov	-0,8	Beroun	0,7
Jindřichův Hradec	2,8	Kladno	-0,9	Rychnov nad	
území Hlavního				Kněžnou	0,7
města Prahy	2,8	Kolín	-1,0	Pardubice	0,7
Mladá Boleslav	2,8	Plzeň-jih	-1,0	Benešov	0,7
Prachatice	2,7	Jablonec nad Nisou	-1,3	Plzeň-město	0,6
Havlíčkův Brod	2,7	Plzeň-město	-1,5	Pelhřimov	0,6
Jičín	2,7	Chomutov	-1,5	Český Krumlov	0,6
Zlín	2,5	Tábor	-1,6	Mělník	0,6
Benešov	2,4	Praha-západ	-1,6	Tachov	0,6
Pelhřimov	2,3	Teplice	-1,6	Plzeň-jih	0,5
Rychnov nad				území Hlavního	
Kněžnou	2,1	Most	-1,7	města Prahy	0,4
Plzeň-jih	2,1	území Hlavního			
Praha-západ	1,6	města Prahy	-1,8	Praha-západ	0,3
Praha-východ	1,4	Ústí nad Labem	-2,0	Praha-východ	0,3
		Rychnov nad			
		Kněžnou	-2,0	Mladá Boleslav	0,3
Celkem ČR	3,9	Celkem ČR	0,5	Celkem ČR	1,1