



# Úřad práce ČR

Krajská pobočka Úřadu práce ČR v Karlových Varech

## **Měsíční statistická zpráva**

**Duben 2024**

Zprávu předkládá:  
Mgr. Petra Dolejšová  
Vedoucí Oddělení zaměstnanosti

<https://www.uradprace.cz/web/cz/statistiky-kvk>

**Karlovy Vary 2024**



## Informace o nezaměstnanosti v Karlovarském kraji 30. 4. 2024

*V dubnu se snížil celkový počet uchazečů o zaměstnání na 9 257, počet hlášených volných pracovních míst se zvýšil na 5 371 a podíl nezaměstnaných osob se snížil na 4,5 %.*

K 30. 4. 2024 evidoval Úřad práce ČR (ÚP ČR), Krajská pobočka v Karlových Varech celkem 9 257 uchazečů o zaměstnání. Jejich počet byl o 174 nižší než na konci předchozího měsíce, ve srovnání se stejným obdobím minulého roku je vyšší o 936 osob. Z tohoto počtu bylo 8 498 dosažitelných uchazečů o zaměstnání ve věku 15–64 let. Bylo to o 186 méně než na konci předchozího měsíce. Ve srovnání se stejným obdobím minulého roku byl jejich počet vyšší o 931 osob.

V průběhu měsíce bylo nově zaevidováno 1 147 osob. Ve srovnání s minulým měsícem to bylo více o 54 osob a v porovnání se stejným obdobím předchozího roku více o 124 osob.

Z evidence během měsíce odešlo celkem 1 321 uchazečů (ukončená evidence, vyřazení uchazeči). Bylo to o 201 osob více než v předchozím měsíci a o 69 osob více než ve stejném měsíci minulého roku. Do zaměstnání z nich ve sledovaném měsíci nastoupilo 1 022, tj. o 168 více než v předchozím měsíci a o 195 více než ve stejném měsíci minulého roku, 967 uchazečů o zaměstnání bylo umístěno prostřednictvím úřadu práce, tj. o 160 více než v předchozím měsíci a o 455 více než ve stejném období minulého roku, 299 uchazečů bylo vyřazeno bez umístění.

Meziměsíční pokles nezaměstnaných byl tento měsíc zaznamenán ve všech okresech, a to v okrese Cheb (- 2,3 %), Sokolov (- 1,7 %) a Karlovy Vary (- 1,7 %).

Ke konci měsíce bylo evidováno na ÚP ČR, Krajské pobočce v Karlových Varech 4 944 žen. Jejich podíl na celkovém počtu uchazečů činil 53 %. V evidenci bylo 950 osob se zdravotním postižením, což představovalo 10 % z celkového počtu nezaměstnaných.

Ke konci tohoto měsíce bylo evidováno 432 absolventů škol všech stupňů vzdělání a mladistvých, jejich počet se ve srovnání s předchozím měsícem snížil o 36 osob a ve srovnání se stejným měsícem minulého roku se zvýšil o 40 osob. Na celkové nezaměstnanosti se podíleli 5 %.

Podporu v nezaměstnanosti pobíralo 2 185 uchazečů o zaměstnání, tj. 24 % všech uchazečů vedených v evidenci.

Podíl nezaměstnaných osob, tj. počet dosažitelných uchazečů o zaměstnání ve věku 15–64 let k obyvatelstvu stejného věku, se snížil k 30. 4. 2024 na 4,5 %.

Podíl nezaměstnaných stejný nebo vyšší, než republikový průměr vykázaly 2 okresy, a to okres Sokolov (5,5 %) a Karlovy Vary (4,6 %). Podíl nezaměstnaných nižší než republikový průměr vykázal 1 okres, a to okres Cheb (3,5 %).



Podíl nezaměstnaných žen se snížil na 4,9 %, podíl nezaměstnaných mužů zůstal na 4,2 %.

Kraj evidoval k 30. 4. 2024 celkem 5 371 volných pracovních míst. Jejich počet byl o 29 vyšší než v předchozím měsíci a o 781 nižší než ve stejném měsíci minulého roku. Na jedno volné pracovní místo připadalo v průměru 1,7 uchazeče, z toho nejvíce v okrese Sokolov (3,5), Karlovy Vary (2,7) a Cheb (0,7). Z celkového počtu nahlášených volných míst bylo 149 vhodných pro osoby se zdravotním postižením (OZP), na jedno volné pracovní místo připadalo 6,4 OZP. Volných pracovních míst pro absolventy a mladistvé bylo registrováno 716, na jedno volné místo připadalo 0,6 uchazečů této kategorie. Z celkového počtu volných pracovních míst bylo 1 489 míst bez příznaku „pro cizince“. Na dalších 3 882 pozic pak mohli zaměstnavatelé přijímat také pracovníky ze zahraničí.

V rámci aktivní politiky zaměstnanosti (APZ) bylo od počátku roku 2024 prostřednictvím příspěvků APZ podpořeno 724 osob, z toho bylo zařazeno 474 osob do rekvalifikačních kurzů a 28 osob do vzdělávacích kurzů.

V tomto měsíci byl prostřednictvím SVČ podpořen jeden obor činnosti: Poskytování služeb pro rodinu a domácnost.

Informace o vývoji nezaměstnanosti v ČR v elektronické formě jsou zveřejněny na internetové adrese <https://www.mpsv.cz/web/cz/mesicni>.



## 1. Základní charakteristika vývoje nezaměstnanosti a volných pracovních míst v Karlovarském kraji

Tabulka č. 1 - Vývoj nezaměstnanosti

ukazatel (celkový počet)		stav k		
		30. 4. 2023	31. 3. 2024	30. 4. 2024
evidovaní uchazeči o zaměstnání		8 321	9 431	9 257
- z toho	ženy	4 614	5 059	4 944
	absolventi a mladiství	392	468	432
	uchazeči se zdravotním postižením	883	959	950
uchazeči s nárokem na Pvn		1 768	2 300	2 185
podíl nezaměstnaných osob v %		4,2	4,6	4,5
volná pracovní místa		6 152	5 342	5 371
počet uchazečů na 1 volné pracovní místo		1,4	1,8	1,7

Tabulka č. 2 - Tok nezaměstnanosti

ukazatel	počet uchazečů ve sledovaném měsíci		
	duben 2023	březen 2024	duben 2024
nově evidovaní uchazeči o zaměstnání	1 023	1 093	1 147
uchazeči s ukončenou evidencí a vyřazení	1 252	1 120	1 321
- z toho umístění celkem	827	854	1 022
- z toho umístění úřadem práce	512	807	967

Tabulka č. 3 – Nezaměstnanost v okresech k 30. 4. 2024

okres	počet nezaměstnaných		volná pracovní místa	počet uchazečů na 1 VPM	podíl nezaměstnaných osob [%]
	celkem	z toho ženy			
Cheb	2 266	1 263	3 078	0,7	3,5
Karlovy Vary	3 712	1 954	1 358	2,7	4,6
Sokolov	3 279	1 727	935	3,5	5,5
Karlovarský kraj	9 257	4 944	5 371	1,7	4,5
Česká republika	280 078	150 163	268 046	1,0	3,7



## 2. Vybrané nástroje aktivní politiky zaměstnanosti v Karlovarském kraji

Tabulka č. 4 – Osoby podpořené v rámci APZ a rekvalifikace uchazečů a zájemců o zaměstnání

<b>Osoby podpořené v rámci APZ a rekvalifikace uchazečů a zájemců o zaměstnání</b>				
ukazatel (celkový počet)	Stav k		Celkem od počátku roku do	
	30.4.2023	30.4.2024	30.4.2023	30.4.2024
<b>osoby podpořené v rámci APZ</b>				
veřejně prospěšné práce (VPP)	24	14	9	15
veřejně prospěšné práce (VPP) - ESF <sup>1)</sup>	148	0	110	0
společensky účelná prac. místa (SÚPM)	3	204	3	191
společensky účelná prac. místa (SÚPM) - ESF <sup>1)</sup>	69	12	43	2
SÚPM - samostatně výděleč. činnost (SVČ)	12	1	9	1
SÚPM - samostatně výděleč. činnost (SVČ) - ESF <sup>1)</sup>	6	27	0	0
zřízení prac. místa pro OZP (bez SVČ)	28	0	0	0
zřízení prac. místa pro OZP - SVČ	0	0	0	0
vytvořená pracovní místa (NIP)	27	0	14	0
ostatní nástroje APZ	25	3	66	13
<b>uchazeči a zájemci zařazení do rekvalifikací</b>				
uchazeči a zájemci zařazení do rekvalifikací - ESF <sup>1)</sup>	0	0	4	18
uchazeči a zájemci zařazení do rekvalifikací - NPO <sup>2)</sup>	0	21	0	142
uchazeči a zájemci, kteří zahájili zvolenou rekvalifikaci	3	0	55	0
uchazeči a zájemci, kteří zahájili zvolenou rekvalifikaci - ESF <sup>1)</sup>	88	107	233	278
uchazeči a zájemci, kteří zahájili zvolenou rekvalifikaci - NPO <sup>2)</sup>	7	18	22	36
<b>Uchazeči a zájemci, kteří zahájili Digitální vzdělávání<sup>2)</sup></b>				
Uchazeči a zájemci, kteří zahájili Digitální vzdělávání <sup>2)</sup>	0	3	0	28
<b>Osoby podpořené v rámci APZ celkem</b>	<b>440</b>	<b>410</b>	<b>568</b>	<b>724</b>

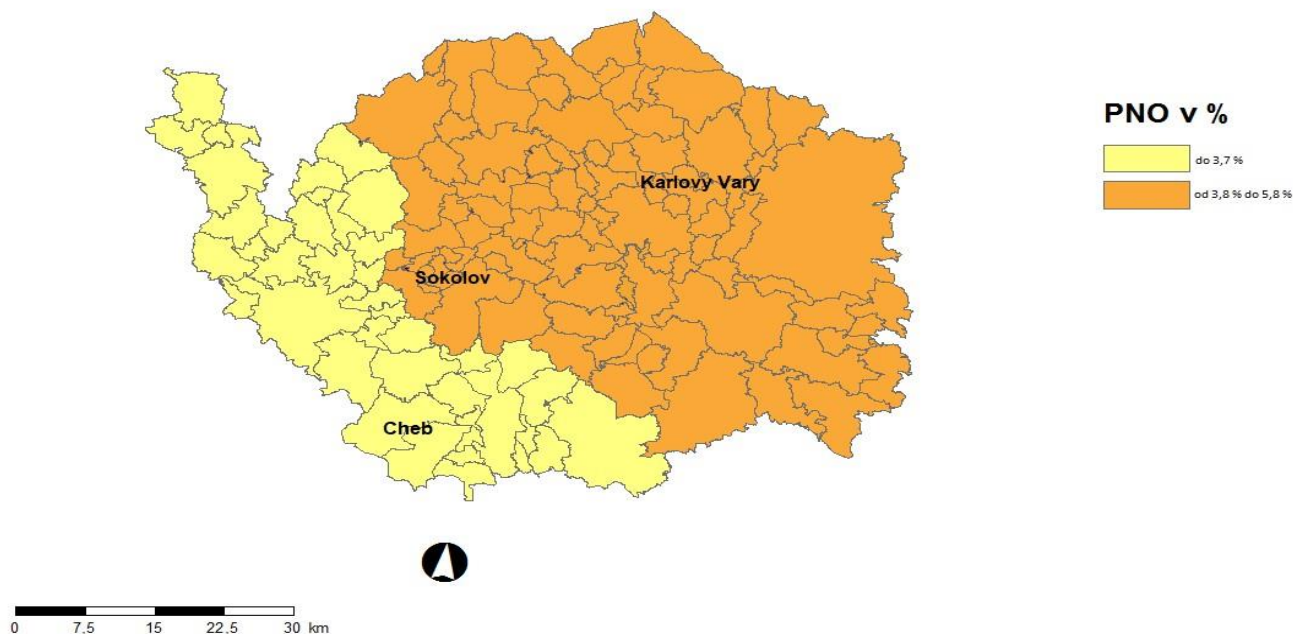
1) financováno převážně z Evropského sociálního fondu

2) financováno z Národního plánu obnovy

Podrobnější statistické údaje o nástrojích APZ naleznete na stránkách Integrovaného portálu MPSV, v měsíčních statistikách nezaměstnanosti

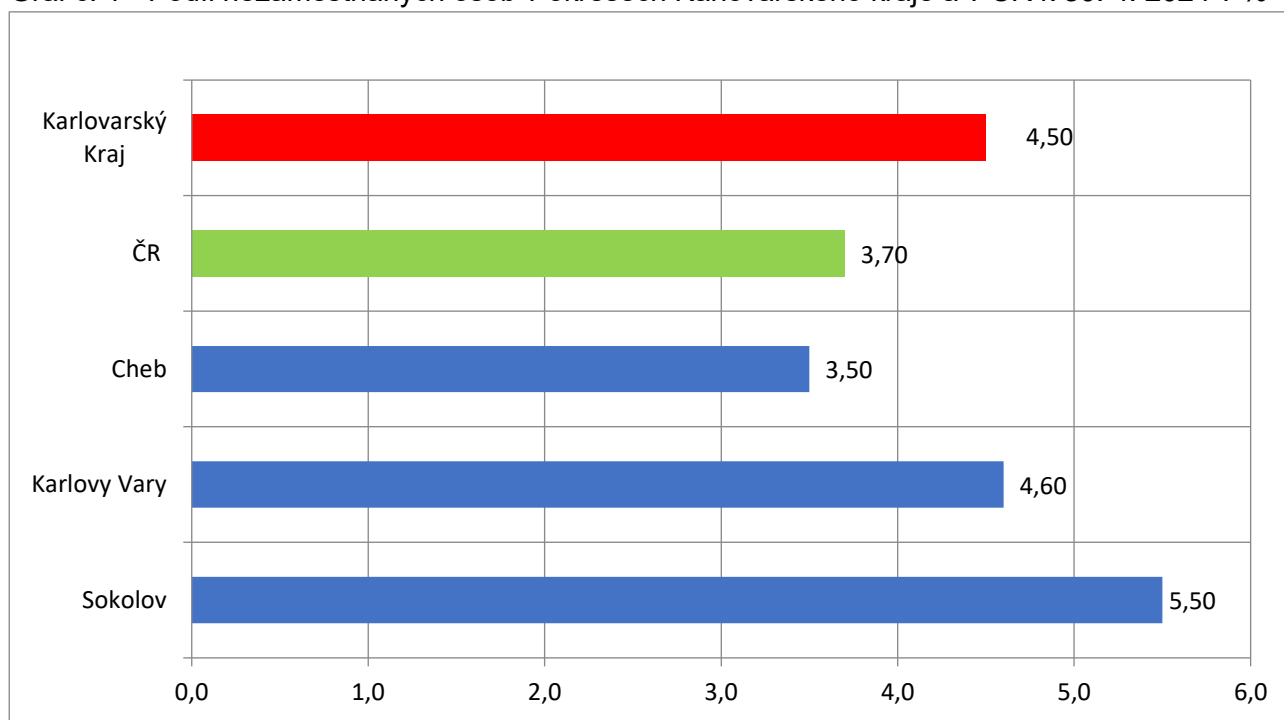
<https://www.mpsv.cz/web/cz/mesicni>

### 3. MAPA – ArcView - Podíl nezaměstnaných v okresech kraje (mapa kraje)

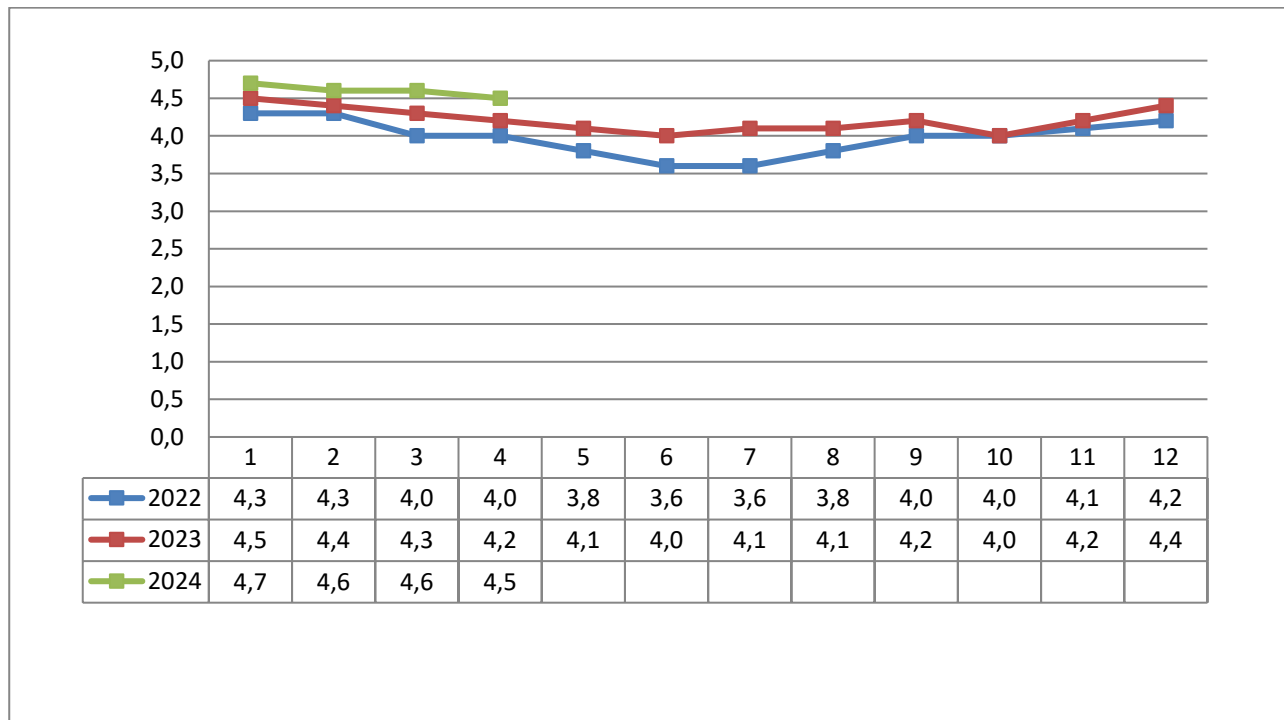


### 4. GRAFY

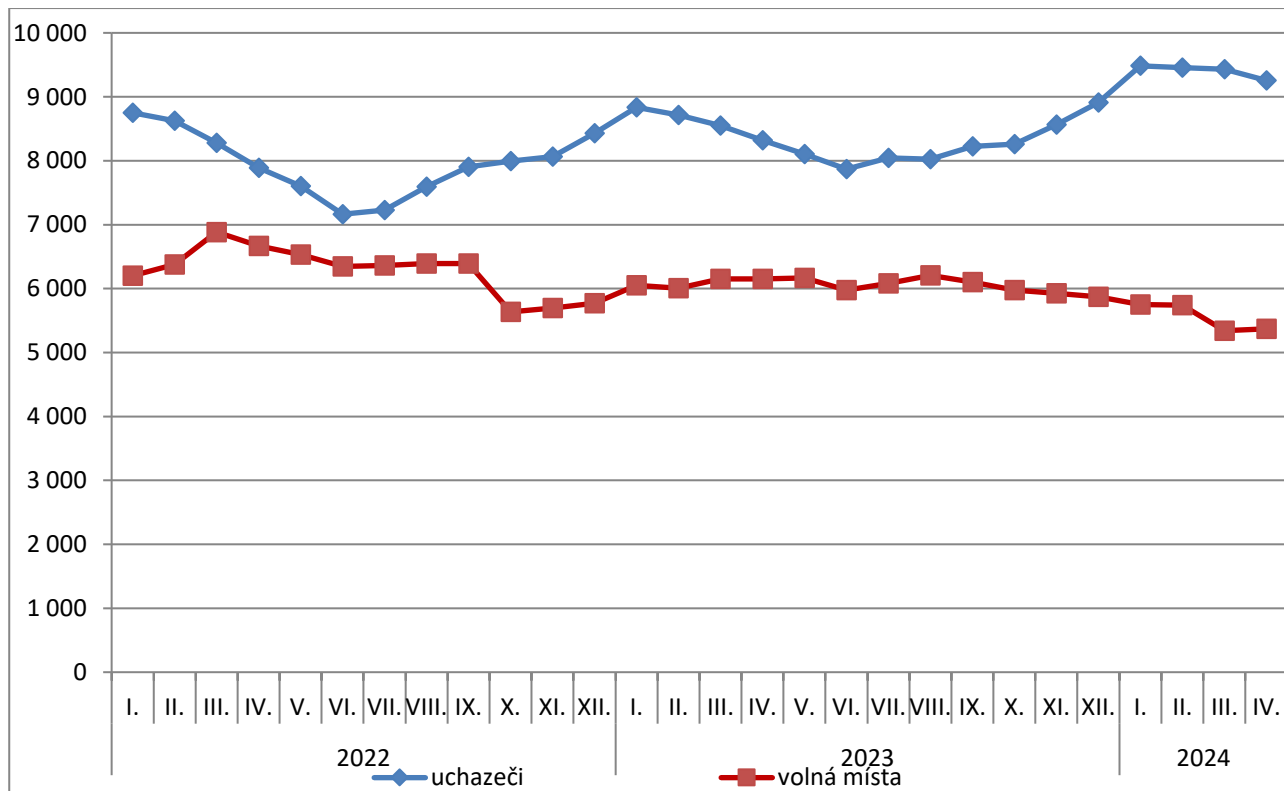
Graf č. 1 - Podíl nezaměstnaných osob v okresech Karlovarského kraje a v ČR k 30. 4. 2024 v %



Graf č. 2 - Vývoj podílu nezaměstnaných v Karlovarském kraji v letech 2022–2024 v %

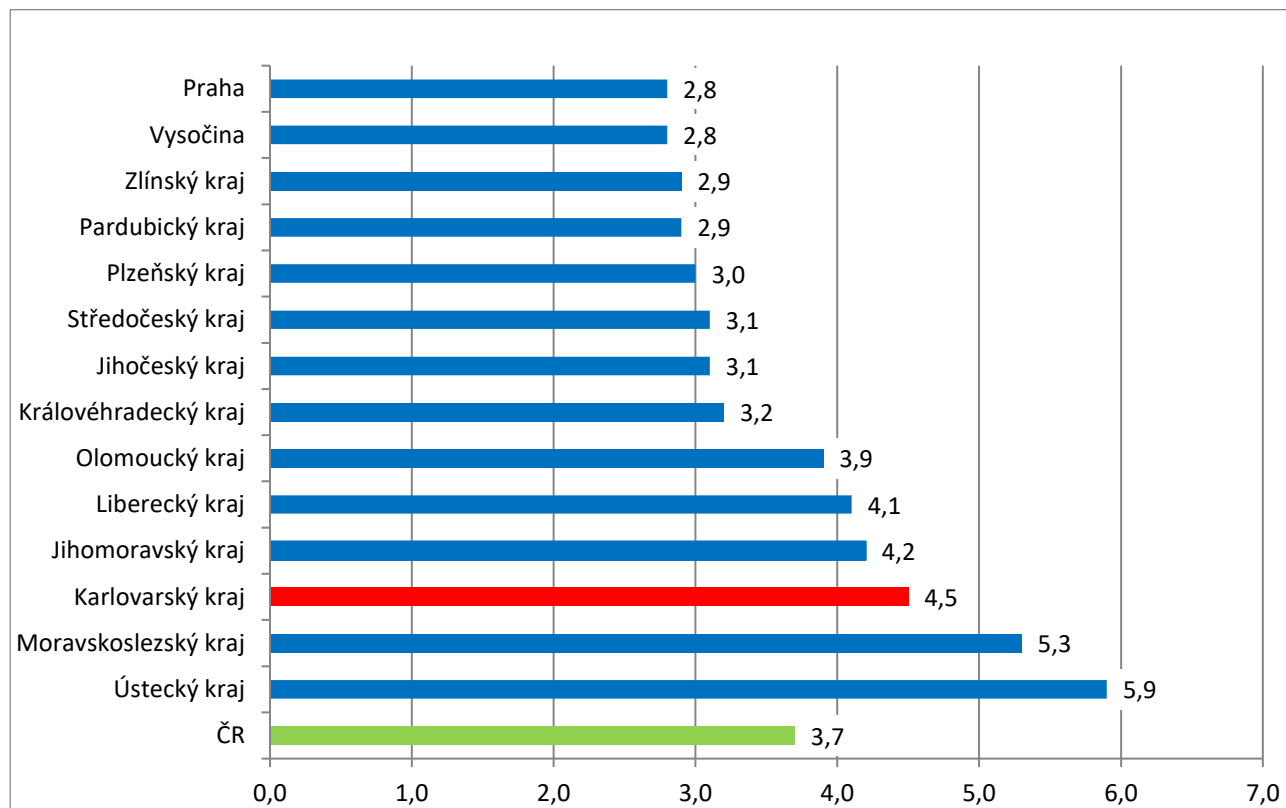


Graf č. 3 - Vývoj počtu uchazečů a volných míst v Karlovarském kraji v letech 2022–2024





Graf č. 4 - Podíl nezaměstnaných osob v jednotlivých krajích ČR k 30. 4. 2024 v %







## 5. Tabulka setříděných okresů k 30. 4. 2024 (z celorepublikové statistiky)

## SETŘÍDĚNÍ OKRESŮ k 30. dubnu 2024

	PNO v %		meziměs. přírůst./ úbytek nezam. v %		počet uchazečů na 1 VPM
Karviná	8,1	Most	1,2	Karviná	10,8
Most	7,8	Mladá Boleslav	0,7	Bruntál	6,8
Chomutov	6,9	Blansko	0,4	Hodonín	5,8
Bruntál	6,9	Plzeň-město	0,3	Děčín	5,2
Louny	6,0	Praha-východ	0,0	Most	4,4
Ústí nad Labem	5,9	Jablonec nad			
Děčín	5,8	Nisou	-0,2	Blansko	4,4
		Vyškov	-0,2	Jeseník	4,2
Ostrava-město	5,7	území Hlavního		Jablonec nad	
Sokolov	5,5	města Prahy	-0,3	Nisou	4,0
Jeseník	5,4	Brno-město	-0,5	Opava	3,8
Hodonín	5,3	Karviná	-0,5	Louny	3,6
Znojmo	5,3	Ústí nad Labem	-0,6	Sokolov	3,5
Teplice	5,1	Prostějov	-0,6	Ústí nad Labem	3,4
Brno-město	5,0	Ostrava-město	-0,8	Ostrava-město	3,3
Karlovy Vary	4,6	Pardubice	-1,0	Litoměřice	3,2
Mělník	4,4	Kolín	-1,1	Strakonice	3,0
Přerov	4,4	Teplice	-1,1	Šumperk	2,9
Jablonec nad		Liberec	-1,2	Žďár nad Sázavou	2,8
Nisou	4,4	Česká Lípa	-1,3	Karlovy Vary	2,7
Český Krumlov	4,3	Ústí nad Orlicí	-1,3	Znojmo	2,5
Kladno	4,3	Opava	-1,6	Česká Lípa	2,5
Kolín	4,3	Chomutov	-1,6	Břeclav	2,5
Semily	4,3	Kladno	-1,7	Kroměříž	2,4
Příbram	4,2	Sokolov	-1,7	Frýdek-Místek	2,3
Šumperk	4,2	Karlovy Vary	-1,7	Trutnov	2,2
Nymburk	4,1	Louny	-1,9	Jindřichův Hradec	2,2
Náchod	4,0	Mělník	-2,1	Semily	2,2
Liberec	4,0	Trutnov	-2,1	Náchod	2,1
Litoměřice	3,9	Brno-venkov	-2,2	Třebíč	2,0
Trutnov	3,9	Cheb	-2,3	Teplice	2,0
Česká Lípa	3,8	Frýdek-Místek	-2,5	Brno-město	2,0
Vsetín	3,6	Hradec Králové	-2,6	Chomutov	2,0
Kutná Hora	3,6	Plzeň-sever	-2,7	Prostějov	1,9
Břeclav	3,6	České Budějovice	-2,7	Uherské Hradiště	1,8
Nový Jičín	3,6	Uherské Hradiště	-2,8	Kladno	1,7
Olomouc	3,5	Přerov	-3,0	Olomouc	1,7
Frýdek-Místek	3,5	Beroun	-3,2	Nový Jičín	1,7



<b>Cheb</b>	<b>3,5</b>	Rychnov nad Kněžnou	-3,3	Liberec	1,7
Blansko	3,5	Praha-západ	-3,5	Přerov	1,7
Tachov	3,4	Pelhřimov	-3,6	Kutná Hora	1,6
Beroun	3,4	Zlín	-3,7	Havlíčkův Brod	1,6
Rokycany	3,4	Náchod	-3,7	Vsetín	1,6
Opava	3,4	Vsetín	-3,7	Vyškov	1,2
Třebíč	3,3	Jičín	-3,9	Příbram	1,2
Tábor	3,3	Litoměřice	-4,2	České Budějovice	1,1
Svitavy	3,3	Nový Jičín	-4,2	Svitavy	1,0
Strakonice	3,3	Benešov	-4,2	Klatovy	1,0
Hradec Králové	3,1	Nymburk	-4,2	Nymburk	1,0
Rakovník	3,1	Rokycany	-4,3	Tábor	0,9
Žďár nad Sázavou	3,1	Kroměříž	-4,5	Chrudim	0,9
Plzeň-město	3,0	Olomouc	-4,6	Rokycany	0,9
Domažlice	3,0	Příbram	-4,6	Rakovník	0,9
Prostějov	3,0	Tachov	-4,7	Brno-venkov	0,9
Kroměříž	3,0	Plzeň-jih	-4,7	Hradec Králové	0,9
Uherské Hradiště	3,0	Kutná Hora	-4,7	Písek	0,8
Plzeň-sever	3,0	Domažlice	-5,0	Jičín	0,8
Pardubice	3,0	Šumperk	-5,0	Plzeň-sever	0,8
Brno-venkov	2,9	Děčín	-5,1	Zlín	0,8
Písek	2,9	Havlíčkův Brod	-5,4	Kolín	0,8
Klatovy	2,9	Písek	-5,4	Ústí nad Orlicí	0,8
Vyškov	2,9	Rakovník	-5,5	Jihlava	0,8
Jihlava	2,9	Tábor	-5,6	<b>Cheb</b>	<b>0,7</b>
území Hlavního města Prahy	2,8	Hodonín	-5,8	Prachatice	0,7
Chrudim	2,8	Jihlava	-6,1	Rychnov nad Kněžnou	0,7
Ústí nad Orlicí	2,8	Bruntál	-6,4	Pardubice	0,6
České Budějovice	2,7	Semily	-7,7	Plzeň-město	0,6
Jindřichův Hradec	2,7	Český Krumlov	-8,0	Domažlice	0,6
Mladá Boleslav	2,7	Žďár nad Sázavou	-8,2	Mělník	0,6
Prachatice	2,6	Břeclav	-8,8	Český Krumlov	0,5
Havlíčkův Brod	2,6	Strakonice	-9,2	Benešov	0,5
Zlín	2,4	Svitavy	-9,5	Pelhřimov	0,5
Jičín	2,2	Prachatice	-9,8	Beroun	0,5
Plzeň-jih	2,1	Znojmo	-10,0	Plzeň-jih	0,5
Rychnov nad Kněžnou	2,1	Třebíč	-10,1	Tachov	0,4
Pelhřimov	2,0	Klatovy	-10,7	území Hlavního města Prahy	0,3
Benešov	2,0	Jeseník	-11,8	Praha-západ	0,3
Praha-západ	1,6	Chrudim	-14,3	Praha-východ	0,3
Praha-východ	1,5	Jindřichův Hradec	-14,4	Mladá Boleslav	0,2
<b>Celkem ČR</b>	<b>3,7</b>	<b>Celkem ČR</b>	<b>-3,0</b>	<b>Celkem ČR</b>	<b>1,0</b>