



# Úřad práce ČR

Krajská pobočka Úřadu práce ČR v hl. m. Praze

**Měsíční statistická zpráva**

**Březen 2024**

Zprávu předkládá:

**Ing. Miroslava Zlochová**

vedoucí Oddělení projektů EU

<https://www.uradprace.cz/web/cz/statistiky-praha>

**Hl. m. Praha 2024**



## Informace o nezaměstnanosti v hl. m. Praze k 31. 3. 2024

*V tomto měsíci celkový počet uchazečů o zaměstnání klesl o 0,6 % na 27.936, počet hlášených volných pracovních míst stoupl o 0,8 % na 80.544 a podíl nezaměstnaných osob klesl na 2,8 %.*

K 31. 3. 2024 evidoval Úřad práce ČR (ÚP ČR), Krajská pobočka v hl. m. Praze celkem 27.936 uchazečů o zaměstnání. Jejich počet byl o 163 nižší než na konci předchozího měsíce, ve srovnání se stejným obdobím minulého roku je nižší o 105 osob. Z tohoto počtu bylo 25.176 dosažitelných uchazečů o zaměstnání ve věku 15–64 let. Bylo to o 206 méně než na konci předchozího měsíce. Ve srovnání se stejným obdobím minulého roku byl jejich počet nižší o 213 osob.

V průběhu měsíce bylo nově zaevidováno 3.736 osob. Ve srovnání s minulým měsícem to bylo méně o 360 osob a v porovnání se stejným obdobím předchozího roku méně o 106 osob.

Z evidence během měsíce odešlo celkem 3.870 uchazečů (ukončená evidence, vyřazení uchazeči). Bylo to o 71 osob méně než v předchozím měsíci a o 316 osob méně než ve stejném měsíci minulého roku. Do zaměstnání z nich ve sledovaném měsíci nastoupilo 2.755, tj. o 70 méně než v předchozím měsíci a o 66 více než ve stejném měsíci minulého roku, 2.141 uchazečů o zaměstnání bylo umístěno prostřednictvím Úřadu práce, tj. o 37 méně než v předchozím měsíci a o 838 více než ve stejném období minulého roku, 589 uchazečů bylo vyřazeno bez umístění.

Ke konci měsíce bylo evidováno na ÚP ČR, Krajské pobočce v hl. m. Praze 15.591 žen. Jejich podíl na celkovém počtu uchazečů činil 55,8 %. V evidenci bylo 1.849 osob se zdravotním postižením, což představovalo 6,6 % z celkového počtu nezaměstnaných.

Ke konci tohoto měsíce bylo evidováno 825 absolventů škol všech stupňů vzdělání a mladistvých, jejich počet klesl ve srovnání s předchozím měsícem o 4 osoby a ve srovnání se stejným měsícem minulého roku stoupl o 65 osob. Na celkové nezaměstnanosti se podíleli 3,0 %.

Podporu v nezaměstnanosti pobíralo 8.344 uchazečů o zaměstnání, tj. 29,9 % všech uchazečů vedených v evidenci.

Podíl nezaměstnaných osob, tj. počet dosažitelných uchazečů o zaměstnání ve věku 15–64 let k obyvatelstvu stejného věku, k 31. 3. 2024 klesl na 2,8 %.

Podíl nezaměstnaných žen zůstal na 3,2 %, podíl nezaměstnaných mužů zůstal na 2,5 %.

Kraj evidoval k 31. 3. 2024 celkem 80.544 volných pracovních míst. Jejich počet byl o 627 vyšší, než v předchozím měsíci a o 2.423 vyšší než ve stejném měsíci minulého roku. Na jedno volné pracovní místo připadalo v průměru 0,3 uchazeče. Z celkového počtu nahlášených volných míst bylo 1.805 vhodných pro osoby se zdravotním postižením (OZP), na jedno volné pracovní místo připadalo 1,0 OZP. Volných pracovních míst pro absolventy a mladistvé bylo registrováno 5.633, na jedno



Úřad práce ČR

volné místo připadalo 0,1 uchazečů této kategorie. Z celkového počtu volných pracovních míst bylo 6.928 míst bez příznaku „pro cizince“. Na dalších 73.616 pozic pak mohli zaměstnavatelé přijímat také pracovníky ze zahraničí.

V rámci aktivní politiky zaměstnanosti (APZ) bylo od počátku roku 2024 prostřednictvím příspěvků APZ podpořeno 1.680 osob, z toho bylo zařazeno 1.016 osob do rekvalifikačních kurzů.

Informace o vývoji nezaměstnanosti v ČR v elektronické formě jsou zveřejněny na internetové adrese <https://www.mpsv.cz/web/cz/mesicni>.



## 1. Základní charakteristika vývoje nezaměstnanosti a volných pracovních míst v hl. m. Praze

Tabulka č. 1 - Vývoj nezaměstnanosti

ukazatel (celkový počet)		stav k		
		31.3.2023	29.2.2024	31.3.2024
evidovaní uchazeči o zaměstnání		28.041	28.099	27.936
- z toho	ženy	15.908	15.712	15.591
	absolventi a mladiství	760	829	825
	uchazeči se zdravotním postižením	1.861	1.867	1.849
uchazeči s nárokem na Pvn		6.995	8.407	8.344
podíl nezaměstnaných osob v %		3,1	2,9	2,8
volná pracovní místa		78.112	79.917	80.544
počet uchazečů na 1 volné pracovní místo		0,4	0,4	0,3

Tabulka č. 2 - Tok nezaměstnanosti

ukazatel	počet uchazečů ve sledovaném měsíci		
	březen 2023	únor 2024	březen 2024
nově evidovaní uchazeči o zaměstnání	3.842	4.069	3.736
uchazeči s ukončenou evidencí a vyřazení	4.186	3.941	3.870
- z toho umístění celkem	2.689	2.825	2.755
- z toho umístění úřadem práce	1.303	2.178	2.141

Tabulka č. 3 – Nezaměstnanost v hl. m. Praze a ČR k 31. 3. 2024

okres	počet nezaměstnaných		volná pracovní místa	počet uchazečů na 1 VPM	podíl nezaměstnaných osob [%]
	celkem	z toho ženy			
Hl. m. Praha	27.936	15.591	80.544	0,3	2,8
Česká republika	288.623	151.998	268.660	1,1	3,9



## 2. Vybrané nástroje aktivní politiky zaměstnanosti v hl. m. Praze

Tabulka č. 4 – Osoby podpořené v rámci APZ a rekvalifikace uchazečů a zájemců o zaměstnání

ukazatel (celkový počet)	stav k		celkem od počátku roku do	
	31.3.2023	31.3.2024	31.3.2023	31.3.2024
<b>osoby podpořené v rámci APZ</b>				
veřejně prospěšné práce (VPP)	12	0	4	0
veřejně prospěšné práce (VPP) – ESF <sup>1)</sup>	4	0	1	0
společensky účelná prac. místa (SÚPM)	1	0	1	0
společensky účelná prac. místa (SÚPM) – ESF <sup>1)</sup>	78	5	10	5
SÚPM – samostatně výděleč. činnost (SVČ)	15	9	1	1
SÚPM – samostatně výděleč. činnost (SVČ) – ESF <sup>1)</sup>	0	0	0	0
zřízení pracovního místa pro OZP (bez SVČ)	1	1	0	0
zřízení pracovního místa pro OZP – SVČ	1	1	0	0
vytvořená pracovní místa (NIP)	6	0	0	0
ostatní nástroje APZ	3	0	1	0
<b>rekvalifikace uchazečů a zájemců o zaměstnání</b>				
uchazeči a zájemci zařazení do rekvalifikací	0	0	0	0
uchazeči a zájemci zařazení do rekvalifikací – ESF <sup>1)</sup>	0	0	0	0
uchazeči a zájemci zařazení do rekvalifikací – NPO <sup>2)</sup>	0	0	0	0
uchazeči a zájemci, kteří zahájili zvolenou rekvalifikaci	82	10	440	23
uchazeči a zájemci, kteří zahájili zvolenou rekvalifikaci – ESF <sup>1)</sup>	82	211	215	717
uchazeči a zájemci, kteří zahájili zvolenou rekvalifikaci – NPO <sup>2)</sup>	61	47	121	276
<b>NPO – Digitální vzdělávání (dle §106 ZoZ)</b>				
Uchazeči a zájemci, kteří zahájili Digitální vzdělávání <sup>2)</sup>	0	40	0	658
<b>osoby podpořené v rámci APZ celkem</b>	<b>346</b>	<b>324</b>	<b>794</b>	<b>1.680</b>

1) financováno převážně z Evropského sociálního fondu

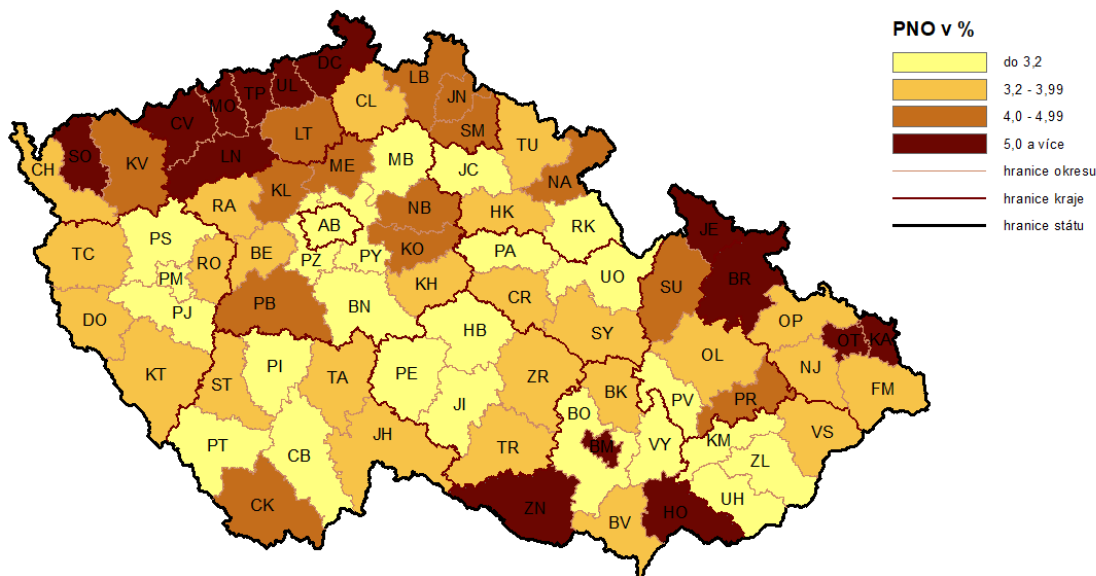
2) financováno převážně z Národního plánu obnovy

Podrobnější statistické údaje o nástrojích APZ naleznete na stránkách Integrovaného portálu MPSV, v měsíčních statistikách nezaměstnanosti, na <https://www.mpsv.cz/web/cz/mesicni>

### 3. MAPA – Podíl nezaměstnaných osob

#### PODÍL NEZAMĚŠTNANÝCH OSOB (PNO) NA POČTU OBYVATEL

v okresech České republiky k 31. 3. 2024

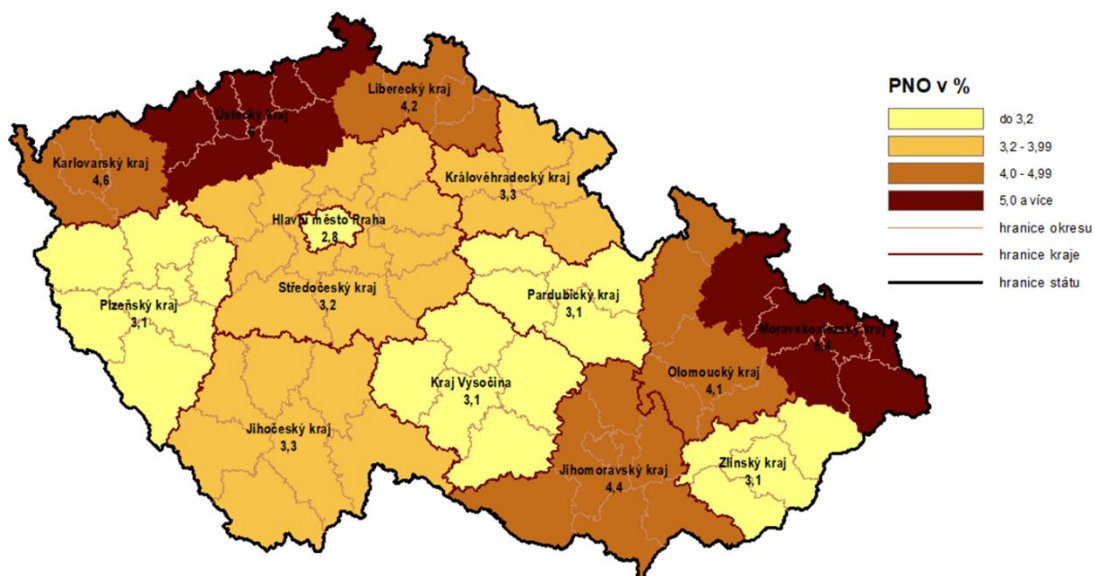


0 25 50 75 100 km

© Úřad práce ČR, GŘ  
Datum zhotovení 3. 4. 2024  
Zdroj dat: MPSV, ČSÚ

#### PODÍL NEZAMĚŠTNANÝCH OSOB (PNO) NA POČTU OBYVATEL

v krajích České republiky k 31. 3. 2024

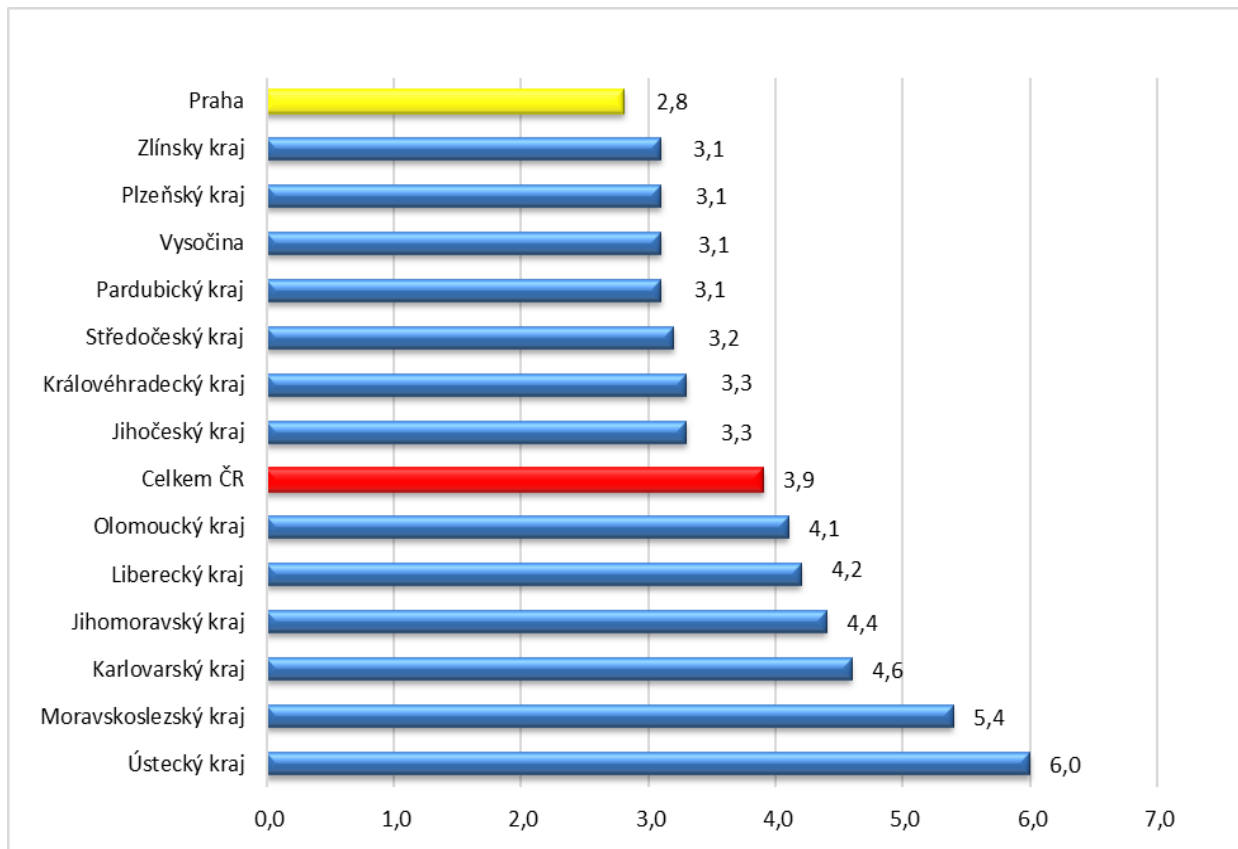


0 25 50 75 100 km

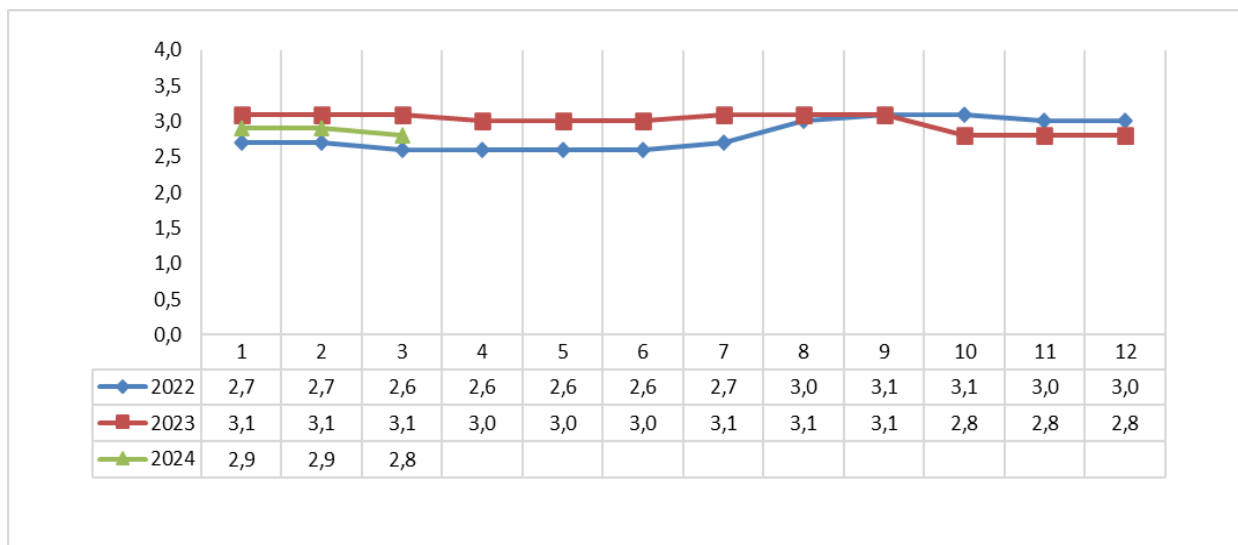
© Úřad práce ČR, GŘ  
Datum zhotovení 3. 4. 2024  
Zdroj dat: MPSV, ČSÚ

## GRAFY

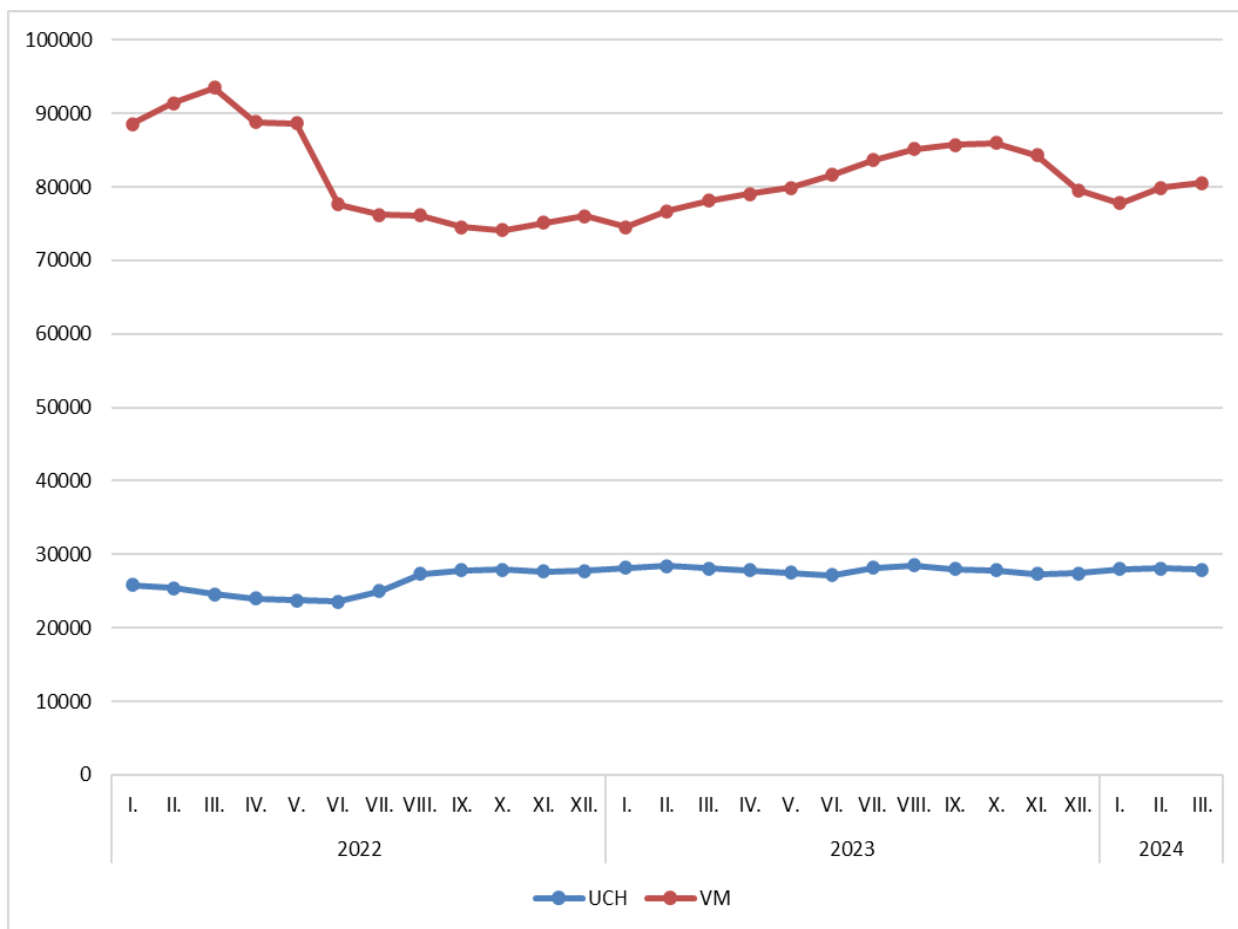
Graf č. 1 - Podíl nezaměstnaných osob v jednotlivých krajích ČR k 31. 3. 2024 v %



Graf č. 2 - Vývoj podílu nezaměstnaných v hl. m. Praze v letech 2022–2024 v %



Graf č. 3 - Vývoj počtu uchazečů a volných míst v hl. m. Praze v letech 2022–2024







## Tabulka setříděných okresů k 31. 3. 2024

## SETŘÍDĚNÍ OKRESŮ k 31. březnu 2024

	PNO v %		meziměs. přírůst./ úbytek nezam. v %		počet uchazečů na 1 VPM
Karviná	8,2	Most	1,4	Karviná	10,5
Most	7,7	Cheb	1,3	Bruntál	7,5
Bruntál	7,4	Plzeň-město	1,3	Hodonín	5,9
Chomutov	7,0	Jablonec nad Nisou	0,8	Děčín	5,5
Jeseník	6,2	Praha-západ	0,3	Jeseník	5,3
Děčín	6,1	Chomutov	0,3	Blansko	4,5
Louny	6,1	Teplice	0,3	Most	4,4
Ústí nad Labem	6,0	Mladá Boleslav	0,2	Opava	4,1
Znojmo	5,9	Rychnov nad Kněžnou	0,2	Jablonec nad Nisou	4,0
Ostrava-město	5,7	Brno-město	-0,2	Louny	3,7
Hodonín	5,6	Karviná	-0,4	Sokolov	3,5
Sokolov	5,6	Ostrava-město	-0,5	Strakonice	3,4
Teplice	5,2	území Hlavního města Pr	-0,6	Ústí nad Labem	3,4
Brno-město	5,0	Karlovy Vary	-0,6	Ostrava-město	3,3
Český Krumlov	4,7	Pardubice	-0,7	Šumperk	3,2
Karlovy Vary	4,7	Ústí nad Labem	-0,7	Litoměřice	3,1
Semily	4,6	Pelhřimov	-0,8	Žďár nad Sázavou	3,0
Přerov	4,6	Sokolov	-1,0	Znojmo	2,8
Mělník	4,6	Nový Jičín	-1,0	Karlovy Vary	2,8
Příbram	4,4	Prostějov	-1,0	Jindřichův Hradec	2,7
Šumperk	4,4	Liberec	-1,1	Břeclav	2,7
Kladno	4,4	Kladno	-1,2	Česká Lípa	2,6
Jablonec nad Nisou	4,4	Děčín	-1,6	Kroměříž	2,5
Kolín	4,4	Plzeň-jih	-1,7	Semily	2,4
Nymburk	4,3	Trutnov	-1,9	Frýdek-Místek	2,4
Náchod	4,2	Praha-východ	-2,1	Třebíč	2,3
Litoměřice	4,1	Vsetín	-2,1	Trutnov	2,2
Liberec	4,0	Opava	-2,3	Náchod	2,1
Trutnov	4,0	Kroměříž	-2,4	Brno-město	2,1
Břeclav	3,9	Česká Lípa	-2,5	Chomutov	2,0
Česká Lípa	3,8	Frýdek-Místek	-2,6	Teplice	2,0
Vsetín	3,8	Louny	-2,6	Uherské Hradiště	1,9
Kutná Hora	3,8	Litoměřice	-2,7	Prostějov	1,9
Třebíč	3,7	Mělník	-2,7	Olomouc	1,9
Nový Jičín	3,7	Semily	-2,8	Nový Jičín	1,9
Olomouc	3,7	Přerov	-2,8	Liberec	1,7
Svitavy	3,7	Písek	-3,0	Kladno	1,7
Tachov	3,6	Olomouc	-3,0	Havlíčkův Brod	1,7
Frýdek-Místek	3,6	České Budějovice	-3,2	Přerov	1,7
Cheb	3,6	Zlín	-3,3	Vsetín	1,7
Strakonice	3,6	Vyškov	-3,3	Kutná Hora	1,6
Rokycany	3,5	Blansko	-3,4	Příbram	1,2
Beroun	3,5	Šumperk	-3,5	Vyškov	1,2
Tábor	3,5	Kolín	-3,5	Svitavy	1,1
Blansko	3,5	Jičín	-3,6	Chrudim	1,1
Opava	3,4	Kutná Hora	-3,6	Klatovy	1,1
Žďár nad Sázavou	3,4	Brno-venkov	-3,6	České Budějovice	1,1
Chrudim	3,3	Tábor	-3,6	Nymburk	1,0
Rakovník	3,3	Ústí nad Orlicí	-3,7	Tábor	1,0
Klatovy	3,3	Beroun	-4,0	Rakovník	1,0
Jindřichův Hradec	3,2	Benešov	-4,0	Plzeň-sever	1,0
Hradec Králové	3,2	Jeseník	-4,2	Písek	0,9
Domažlice	3,2	Domažlice	-4,4	Rokycany	0,9
Kroměříž	3,2	Nymburk	-4,6	Brno-venkov	0,9
Písek	3,1	Náchod	-4,6	Hradec Králové	0,8
Plzeň-sever	3,1	Uherské Hradiště	-4,7	Jihlava	0,8
Uherské Hradiště	3,1	Rakovník	-4,8	Jičín	0,8
Jihlava	3,1	Hradec Králové	-4,9	Zlín	0,8
Plzeň-město	3,0	Žďár nad Sázavou	-5,0	Ústí nad Orlicí	0,8
Prostějov	3,0	Havlíčkův Brod	-5,2	Kolín	0,8
Brno-venkov	3,0	Hodonín	-5,3	Cheb	0,8
Pardubice	3,0	Příbram	-5,6	Prachatice	0,8
Prachatice	2,9	Plzeň-sever	-6,0	Rychnov nad Kněžnou	0,7
Vyškov	2,9	Bruntál	-6,1	Pardubice	0,6
území Hlavního města Pr	2,8	Strakonice	-6,2	Domažlice	0,6
České Budějovice	2,8	Český Krumlov	-6,2	Český Krumlov	0,6
Ústí nad Orlicí	2,8	Svitavy	-6,2	Plzeň-město	0,6
Havlíčkův Brod	2,7	Rokycany	-6,4	Mělník	0,6
Mladá Boleslav	2,7	Tachov	-6,6	Benešov	0,5
Zlín	2,5	Třebíč	-7,1	Pelhřimov	0,5
Jičín	2,3	Břeclav	-7,2	Beroun	0,5
Plzeň-jih	2,2	Jihlava	-7,8	Plzeň-jih	0,5
Rychnov nad Kněžnou	2,2	Prachatice	-8,0	Tachov	0,5
Pelhřimov	2,1	Klatovy	-8,7	území Hlavního města Pr	0,3
Benešov	2,1	Chrudim	-8,8	Praha-východ	0,3
Praha-západ	1,6	Znojmo	-9,3	Praha-západ	0,3
Praha-východ	1,5	Jindřichův Hradec	-9,6	Mladá Boleslav	0,2
Celkem ČR	3,9	Celkem ČR	-2,5	Celkem ČR	1,1



## SETŘÍDĚNÍ OKRESŮ k 31. březnu 2024

Uchazeči o zaměstnání		Volná pracovní místa		Počet uchazečů na 1 VPM	
<b>území Hlavního města Pr</b>	<b>27936</b>	<b>území Hlavního města Pr</b>	<b>80544</b>	Karviná	10,5
Brno-město	13811	Mladá Boleslav	10435	Bruntál	7,5
Karviná	13501	Pizeň-město	7510	Hodonín	5,9
Ostrava-město	12917	Praha-východ	7407	Děčín	5,5
Chomutov	5968	Praha-západ	6947	Jeseník	5,3
Hodonín	5917	Brno-město	6668	Blansko	4,5
Olomouc	5855	Mělník	6422	Most	4,4
Most	5826	Pardubice	5903	Opava	4,1
Liberec	5373	Brno-venkov	5235	Jablonec nad Nisou	4,0
Frýdek-Místek	5344	Beroun	5091	Louny	3,7
Děčín	5244	Hradec Králové	4448	Sokolov	3,5
Kladno	5141	Kolín	4279	Strakonice	3,4
Ústí nad Labem	4972	Zlín	3930	Ústí nad Labem	3,4
Brno-venkov	4703	Ostrava-město	3900	Ostrava-město	3,3
Teplice	4569	České Budějovice	3484	Šumperk	3,2
Znojmo	4470	Český Krumlov	3469	Litoměřice	3,1
Bruntál	4431	Ústí nad Orlicí	3277	Žďár nad Sázavou	3,0
Pizeň-město	4271	Olomouc	3143	Znojmo	2,8
Opava	4083	Tachov	3117	Karlovy Vary	2,8
Přerov	3980	Liberec	3089	Jindřichův Hradec	2,7
České Budějovice	3862	Cheb	3036	Břeclav	2,7
Karlovy Vary	3777	Nymburk	2987	Česká Lípa	2,6
Hradec Králové	3776	Kladno	2957	Kroměříž	2,5
Nový Jičín	3770	Jihlava	2924	Semily	2,4
Louny	3744	Chomutov	2919	Frýdek-Místek	2,4
Vsetín	3702	Příbram	2798	Třebíč	2,3
Pardubice	3669	Benešov	2750	Trutnov	2,2
Mělník	3634	Tábor	2453	Náchod	2,1
Šumperk	3506	Přerov	2344	Brno-město	2,1
Příbram	3488	Pizeň-jih	2337	Chomutov	2,0
Sokolov	3335	Svitavy	2275	Teplice	2,0
Litoměřice	3320	Frýdek-Místek	2260	Uherské Hradiště	1,9
Kolín	3292	Teplice	2253	Prostějov	1,9
Zlín	3213	Vsetín	2235	Olomouc	1,9
Trutnov	3128	Chrudim	2113	Nový Jičín	1,9
Nymburk	3096	Nový Jičín	2030	Liberec	1,7
Břeclav	3092	Pelhřimov	2029	Kladno	1,7
Náchod	3082	Domažlice	1972	Havlíčkův Brod	1,7
Uherské Hradiště	3006	Pizeň-sever	1910	Přerov	1,7
Třebíč	2893	Klatovy	1726	Vsetín	1,7
Česká Lípa	2799	Rychnov nad Kněžnou	1714	Kutná Hora	1,6
Žďár nad Sázavou	2785	Písek	1615	Příbram	1,2
Jablonec nad Nisou	2774	Vyškov	1591	Vyškov	1,2
Blansko	2633	Znojmo	1588	Svitavy	1,1
Ústí nad Orlicí	2630	Uherské Hradiště	1558	Chrudim	1,1
Svitavy	2576	Jičín	1538	Klatovy	1,1
Beroun	2496	Ústí nad Labem	1452	České Budějovice	1,1
Tábor	2459	Prachatice	1446	Nymburk	1,0
Mladá Boleslav	2442	Náchod	1440	Tábor	1,0
Jihlava	2426	Trutnov	1432	Rakovník	1,0
Chrudim	2363	Karlovy Vary	1352	Pizeň-sever	1,0
Cheb	2319	Most	1329	Písek	0,9
Prostějov	2232	Karviná	1288	Rokycany	0,9
Semily	2223	Rokycany	1280	Brno-venkov	0,9
Kroměříž	2217	Rakovník	1275	Hradec Králové	0,8
Kutná Hora	2062	Kutná Hora	1269	Jihlava	0,8
Český Krumlov	2033	Třebíč	1233	Jičín	0,8
Praha-východ	1994	Prostějov	1166	Zlín	0,8
Jindřichův Hradec	1933	Břeclav	1149	Ústí nad Orlicí	0,8
Strakonice	1933	Šumperk	1085	Kolín	0,8
Klatovy	1922	Česká Lípa	1081	Cheb	0,8
Vyškov	1896	Litoměřice	1056	Prachatice	0,8
Praha-západ	1846	Louny	1023	Rychnov nad Kněžnou	0,7
Pizeň-sever	1819	Havlíčkův Brod	1016	Pardubice	0,6
Havlíčkův Brod	1744	Opava	1001	Domažlice	0,6
Jeseník	1570	Hodonín	998	Český Krumlov	0,6
Písek	1530	Děčín	962	Pizeň-město	0,6
Benešov	1502	Sokolov	954	Mělník	0,6
Tachov	1452	Semily	923	Benešov	0,5
Jičín	1267	Žďár nad Sázavou	919	Pelhřimov	0,5
Rakovník	1227	Kroměříž	885	Beroun	0,5
Domažlice	1222	Jindřichův Hradec	703	Pizeň-jih	0,5
Rokycany	1185	Jablonec nad Nisou	698	Tachov	0,5
Rychnov nad Kněžnou	1155	Bruntál	594	<b>území Hlavního města Pr</b>	<b>0,3</b>
Pizeň-jih	1109	Blansko	584	Praha-východ	0,3
Prachatice	1087	Strakonice	562	Praha-západ	0,3
Pelhřimov	1064	Jeseník	295	Mladá Boleslav	0,2
Celkem ČR	288623	Celkem ČR	268660	Celkem ČR	1,1



## SETŘÍDĚNÍ OKRESŮ k 31. březnu 2024

Osoby se ZP		Volná pracovní místa pro OZP		Počet osob se ZP na 1 VPM pro OZP	
<b>území Hlavního města Pr</b>	<b>1849</b>	<b>území Hlavního města Pr</b>	<b>1805</b>	Blansko	19,4
Karviná	1828	Ostrava-město	461	Chomutov	18,2
Ostrava-město	1745	Plzeň-město	375	Brno-venkov	14,8
Brno-město	1398	Zlín	363	Karviná	14,4
Hodonín	922	České Budějovice	237	Mělník	12,4
Frýdek-Místek	883	Olomouc	233	Břeclav	11,9
Brno-venkov	826	Frýdek-Místek	231	Trutnov	10,8
Chomutov	766	Mladá Boleslav	227	Most	10,5
Olomouc	765	Praha-východ	205	Karlovy Vary	9,9
Most	722	Brno-město	199	Jeseník	9,7
Bruntál	668	Liberec	186	Znojmo	9,4
Liberec	652	Příbram	180	Litoměřice	9,1
Děčín	649	Přerov	179	Hodonín	8,5
Louny	644	Kroměříž	177	Semily	8,4
Opava	642	Teplice	176	Sokolov	7,8
Teplice	635	Nový Jičín	176	Kutná Hora	7,7
Přerov	620	Pardubice	174	Kolín	7,6
Šumperk	613	Hradec Králové	173	Strakonice	7,2
Plzeň-město	605	Ústí nad Labem	169	Bruntál	7,1
Uherské Hradiště	603	Tábor	150	Brno-město	7,0
Ústí nad Labem	592	Beroun	137	Děčín	7,0
Trutnov	585	Prostějov	133	Louny	6,9
Hradec Králové	582	Karviná	127	Vyškov	6,5
Litoměřice	562	Praha-západ	120	Česká Lípa	6,2
Blansko	542	Opava	118	Plzeň-sever	6,0
Nový Jičín	525	Uherské Hradiště	117	Šumperk	5,7
Břeclav	513	Havlíčkův Brod	116	Benešov	5,5
Svitavy	509	Náchod	115	Opava	5,4
Znojmo	508	Žďár nad Sázavou	113	Ústí nad Orlicí	5,2
Žďár nad Sázavou	501	Svitavy	109	Uherské Hradiště	5,2
Zlín	491	Hodonín	109	Prachatice	5,2
České Budějovice	480	Chrudim	108	Jablonec nad Nisou	5,1
Kladno	449	Šumperk	108	Kladno	5,0
Česká Lípa	438	Vsetín	104	Svitavy	4,7
Ústí nad Orlicí	433	Písek	103	Rakovník	4,6
Kolín	428	Třebíč	101	Jindřichův Hradec	4,6
Vsetín	427	Pelhřimov	99	Jihlava	4,5
Strakonice	419	Nymburk	98	Žďár nad Sázavou	4,4
Pardubice	414	Český Krumlov	94	Tachov	4,3
Sokolov	403	Louny	94	Vsetín	4,1
Náchod	394	Bruntál	94	Frýdek-Místek	3,8
Příbram	377	Děčín	93	Ostrava-město	3,8
Chrudim	373	Kladno	90	Rokycany	3,7
Mělník	348	Klatovy	86	Teplice	3,6
Kroměříž	347	Domažlice	85	Klatovy	3,6
Tábor	340	Ústí nad Orlicí	83	Jičín	3,5
Jablonec nad Nisou	339	Rychnov nad Kněžnou	81	Liberec	3,5
Vyškov	337	Česká Lípa	71	Ústí nad Labem	3,5
Karlovy Vary	336	Jihlava	70	Přerov	3,5
Havlíčkův Brod	335	Most	69	Chrudim	3,5
Kutná Hora	331	Jablonec nad Nisou	66	Náchod	3,4
Prostějov	325	Cheb	65	Cheb	3,4
Beroun	320	Rokycany	62	Hradec Králové	3,4
Semily	319	Litoměřice	62	Olomouc	3,3
Jihlava	317	Tachov	61	Třebíč	3,1
Třebíč	317	Rakovník	60	Plzeň-jih	3,1
Klatovy	309	Plzeň-jih	60	Nymburk	3,1
Nymburk	306	Strakonice	58	Nový Jičín	3,0
Rakovník	276	Kolín	56	Havlíčkův Brod	2,9
Mladá Boleslav	265	Brno-venkov	56	Český Krumlov	2,8
Český Krumlov	265	Jindřichův Hradec	55	Domažlice	2,8
Tachov	264	Trutnov	54	Rychnov nad Kněžnou	2,5
Jindřichův Hradec	251	Znojmo	54	Prostějov	2,4
Plzeň-sever	250	Jičín	53	Pardubice	2,4
Domažlice	238	Sokolov	52	Beroun	2,3
Rokycany	232	Vyškov	52	Tábor	2,3
Cheb	220	Kutná Hora	43	Příbram	2,1
Písek	204	Břeclav	43	České Budějovice	2,0
Rychnov nad Kněžnou	204	Plzeň-sever	42	Písek	2,0
Plzeň-jih	188	Chomutov	42	Kroměříž	2,0
Jičín	186	Semily	38	Plzeň-město	1,6
Benešov	181	Karlovy Vary	34	Pelhřimov	1,5
Prachatice	170	Benešov	33	Zlín	1,4
Jeseník	155	Prachatice	33	Mladá Boleslav	1,2
Pelhřimov	152	Mělník	28	Praha-západ	1,2
Praha-západ	140	Blansko	28	<b>území Hlavního města Pr</b>	<b>1,0</b>
Praha-východ	125	Jeseník	16	Praha-východ	0,6
Celkem ČR	37872	Celkem ČR	10427	Celkem ČR	3,6