



# Úřad práce ČR

Krajská pobočka Úřadu práce ČR v Ústí nad Labem

**Měsíční statistická zpráva**

**březen 2024**

Zprávu předkládá:

**Ing. Jiří Pánek**

Vedoucí oddělení zaměstnanosti

<https://www.uradprace.cz/web/cz/statistiky-ulk>

**Ústí nad Labem 2024**



## **NEZAMĚŠTNANOST V ÚSTECKÉM KRAJI - BŘEZEN 2024**

V březnu klesl celkový počet uchazečů o zaměstnání v Ústeckém kraji na 33 643, počet hlášených volných pracovních míst se snížil na 10 994 a podíl nezaměstnaných osob zůstal na 6,0 %.

K 31. 3. 2024 evidoval Úřad práce ČR, Krajská pobočka v Ústí n. L. 33 643 uchazečů o zaměstnání. Jejich počet byl o 199 nižší než na konci předchozího měsíce, ve srovnání se stejným obdobím minulého roku byl vyšší o 2 087 osob. Z uvedeného počtu bylo 31 080 dosažitelných uchazečů o zaměstnání ve věku 15-64 let. Bylo to o 188 méně než na konci předchozího měsíce. V meziročním srovnání byl jejich počet vyšší o 2 203 osob.

V průběhu měsíce bylo nově zaevidováno 3 323 osob. Ve srovnání s předchozím měsícem to bylo méně o 268 osob a v porovnání se stejným obdobím minulého roku méně o 273 osob. Z evidence během měsíce odešlo celkem 3 522 uchazečů (ukončená evidence, vyřazení uchazeči). Bylo to o 186 osob více než v předchozím měsíci a o 564 osob méně než ve stejném měsíci minulého roku. Do zaměstnání z nich ve sledovaném měsíci nastoupilo 2 517 osob, tj. o 286 více než v předchozím měsíci a o 93 méně než ve stejném měsíci minulého roku, 2 269 uchazečů o zaměstnání bylo umístěno prostřednictvím Úřadu práce ČR, tj. o 261 více než v předchozím měsíci a o 946 více než ve stejném období minulého roku, 1 005 uchazečů bylo vyřazeno bez umístění.

Meziměsíční nárůst počtu uchazečů byl zaznamenán ve třech okresech Ústeckého kraje. Nejvyšší nárůst se týkal okresu Most (1,4 %) a mírný nárůst zaznamenaly okresy Chomutov (0,3 %) a Teplice (0,3 %). Naopak v okresech Litoměřice (-2,7 %) a Louny (-2,6 %) byl v březnu největší úbytek nezaměstnaných. Meziměsíční pokles se týkal i okresů Děčín (-1,6 %) a Ústí nad Labem (-0,7 %).

Ke konci měsíce bylo evidováno na Úřadu práce ČR, Krajské pobočce v Ústí n. L. 18 818 žen. Jejich podíl na celkovém počtu uchazečů činil 55,9 %. V evidenci bylo 4 570 osob se zdravotním postižením, což představovalo 13,5 % z celkového počtu nezaměstnaných.

K poslednímu dni tohoto měsíce bylo evidováno 1 818 absolventů škol všech stupňů vzdělání a mladistvých, jejichž počet meziměsíčně klesnul o 21 osob a ve srovnání se stejným měsícem minulého roku byl vyšší o 242 osob. Na celkové nezaměstnanosti se absolventi a mladiství podíleli 5,4 %. Podporu v nezaměstnanosti pobíralo 8 072 uchazečů o zaměstnání, tj. 24,0 % všech uchazečů vedených v evidenci.



Podíl nezaměstnaných osob, tj. počet dosažitelných uchazečů o zaměstnání ve věku 15-64 let k obyvatelstvu téhož věku se k 31. 3. 2024 nezměnil a stále činí 6,0 % za Ústecký kraj. Podíl nezaměstnaných vyšší než republikový průměr (3,9 %) vykázaly všechny okresy Ústeckého kraje. Jak uvádí tabulka č. 3 nejvyšší podíl byl evidován v okrese Most (7,7 %) a nejnižší v okrese Litoměřice (4,1 %). Podíl nezaměstnaných žen je stále na 6,9 % a podíl nezaměstnaných mužů klesl na 5,2 %.

V Ústeckém kraji bylo k 31. 3. 2024 evidováno celkem 10 994 volných pracovních míst. Jejich počet byl meziměsíčně o 277 nižší a zároveň o 804 nižší než ve stejném měsíci minulého roku. Na jedno volné pracovní místo připadalo v průměru 3,1 uchazeče o zaměstnání, z toho nejvíce v okrese Děčín (5,5 UoZ) a nejméně v okresech Chomutov a Teplice (2,0 UoZ). Z celkového počtu volných míst bylo 705 vhodných pro osoby se zdravotním postižením (OZP), na jedno volné místo připadalo 6,5 OZP. Volných pracovních míst pro absolventy a mladistvé bylo registrováno 2 608, na jedno volné místo připadalo tak 0,7 uchazeče této kategorie.

V rámci aktivní politiky zaměstnanosti (APZ) a realizovaných projektů ESF bylo od začátku roku 2024 prostřednictvím příspěvků podpořeno 1 428 osob, z nichž 773 bylo zařazeno do rekvalifikačních kurzů a 348 osob na digitální vzdělávání financované prostřednictvím národního plánu obnovy (NPO). V meziměsíčním srovnání je to dvojnásobný nárůst podpořených osob (od začátku roku 2024 do konce února 733 osob a do konce března již zmiňovaných 1 428 osob).

Nejčastěji podporovanými obory činností prostřednictvím nástroje SÚPM-SVČ byly ke konci sledovaného měsíce osobní služby (pedikúra a manikúra, kosmetika, masérské, rekondiční a regenerační služby, holičství a kadeřnictví), stavebnictví a řemesla (přípravné a dokončovací stavební práce, vodoinstalatérství a topenářství, pokrývačství a tesařství, truhlářství a podlahářství, zednictví, zámečnictví a nástrojářství), výroba textilních výrobků a oděvů, výroba, instalace, opravy elektrických, elektronických a telekomunikačních zařízení, montáž chladících a tepelných čerpadel, zprostředkování obchodu a služeb, služby v oblasti administrativní správy, poradenství v oblasti IT, technické, grafické a kresličské práce, lektorství a mimoškolní vzdělávání a dále opravy silničních vozidel, poskytování služeb pro zemědělství, zahradnictví, rybníkářství a lesnictví.

Informace o vývoji nezaměstnanosti v ČR v elektronické formě jsou zveřejněny na internetové adrese <https://www.mpsv.cz/web/cz/mesicni>



## 1. Základní charakteristika vývoje nezaměstnanosti a volných pracovních míst v Ústeckém kraji

Tabulka č. 1 - Vývoj nezaměstnanosti

Ukazatel (celkový stav)		Stav k		
		31. 3. 2023	29. 2. 2024	31. 3. 2024
evidovaní uchazeči o zaměstnání		31 556	33 842	<b>33 643</b>
- z toho	ženy	17 746	18 810	<b>18 810</b>
	absolventi a mladiství	1 576	1 839	<b>1 877</b>
	uchazeči se zdravotním postižením	4 502	4 588	<b>4 570</b>
uchazeči s nárokem na PvN		7 723	8 414	<b>8 072</b>
podíl nezaměstnaných osob (v %)		5,7	6,0	<b>6,0</b>
volná pracovní místa		11 798	11 271	<b>10 994</b>
počet uchazečů na 1 volné pracovní místo		2,7	3,0	<b>3,1</b>

Tabulka č. 2 - Tok nezaměstnanosti

Ukazatel	Počet uchazečů ve sledovaném měsíci		
	březen 2023	únor 2024	<b>březen 2024</b>
nově evidovaní uchazeči o zaměstnání	3 596	3 591	<b>3 323</b>
uchazeči s ukončenou evidencí a vyřazení	4 086	3 336	<b>3 522</b>
- z toho umístění celkem	2 610	2 231	<b>2 517</b>
- z toho umístění úřadem práce	1 323	2 008	<b>2 269</b>

Tabulka č. 3 - Nezaměstnanost v okresech k 31. 3. 2024

Okres	Počet nezaměstnaných		Volná pracovní místa	Počet uchazečů na 1 VPM	Podíl nezaměstnaných osob (v %)
	celkem	z toho ženy			
Děčín	5 244	2 804	962	5,5	6,1
Chomutov	5 968	3 404	2 919	2,0	7,0
Litoměřice	3 320	1 836	1 056	3,1	4,1
Louny	3 744	2 073	1 023	3,7	6,1
Most	5 826	3 371	1 329	4,4	7,7
Teplice	4 569	2 655	2 253	2,0	5,2
Ústí nad Labem	4 972	2 675	1 452	3,4	6,0
<b>Ústecký kraj</b>	<b>33 643</b>	<b>18 818</b>	<b>10 994</b>	<b>3,1</b>	<b>6,0</b>
Česká republika	288 623	151 998	268 660	1,1	3,9



## 2. Vybrané nástroje aktivní politiky zaměstnanosti v Ústeckém kraji

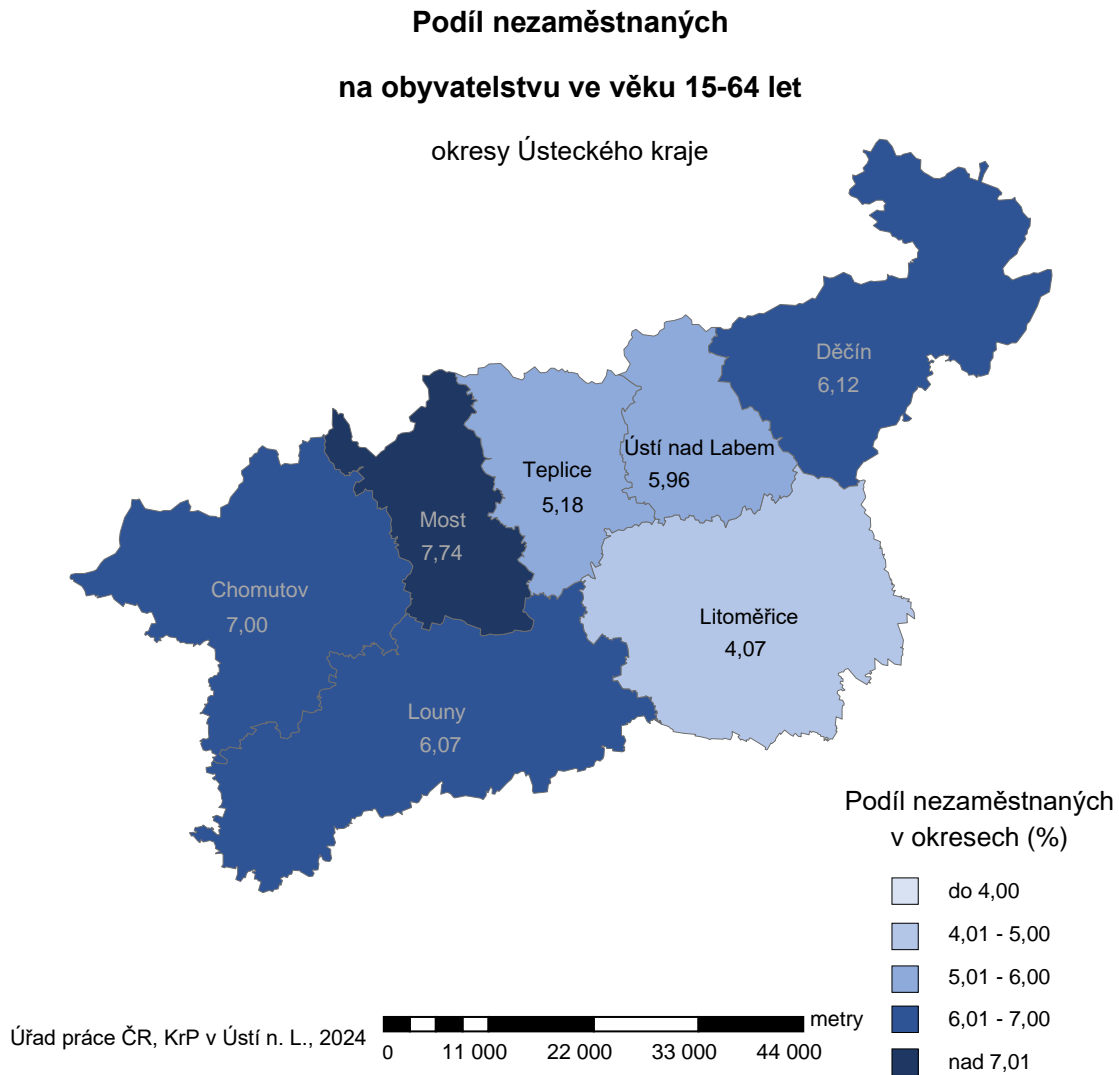
Tabulka č. 4 - Osoby podpořené v rámci APZ a rekvalifikace UoZ/ZoZ

ukazatel (celkový počet)	Stav k		Celkem od počátku roku do	
	31. 3. 2023	31. 3. 2024	31. 3. 2023	31. 3. 2024
<b>osoby podpořené v rámci APZ</b>				
veřejně prospěšné práce (VPP)	316	47	63	12
veřejně prospěšné práce (VPP) - ESF <sup>1)</sup>	279	0	95	0
společensky účelná prac. místa (SÚPM)	28	0	28	0
společensky účelná prac. místa (SÚPM) - ESF <sup>1)</sup>	295	313	68	264
SÚPM - samostatně výdělečná činnost (SVČ)	64	49	8	5
SÚPM - samostatně výdělečná činnost (SVČ) - ESF <sup>1)</sup>	0	0	0	0
zřízení prac. místa pro OZP (bez SVČ)	54	53	8	4
zřízení prac. místa pro OZP - SVČ	0	2	0	0
vytvořená pracovní místa (NIP)	197	0	52	0
ostatní nástroje APZ	116	52	48	22
<b>rekvalifikace uchazečů a zájemců o zaměstnání</b>				
uchazeči a zájemci zařazení do rekvalifikací	0	0	0	0
uchazeči a zájemci zařazení do rekvalifikací - ESF <sup>1)</sup>	0	0	0	0
uchazeči a zájemci zařazení do rekvalifikací - NPO <sup>2)</sup>	0	0	0	0
uchazeči a zájemci, kteří zahájili zvolenou rekvalifikaci	4	10	4	18
uchazeči a zájemci, kteří zahájili zvolenou rekvalifikaci - ESF <sup>1)</sup>	165	158	439	373
uchazeči a zájemci, kteří zahájili zvolenou rekvalifikaci - NPO <sup>2)</sup>	43	106	241	382
<b>NPO - Digitální vzdělávání (dle § 106 ZoZ)</b>				
uchazeči a zájemci, kteří zahájili digitální vzdělávání <sup>2)</sup>	0	129	0	348
<b>Osoby podpořené APZ celkem</b>	<b>1 561</b>	<b>919</b>	<b>1 054</b>	<b>1 428</b>

<sup>1)</sup> financováno převážně z Evropského sociálního fondu

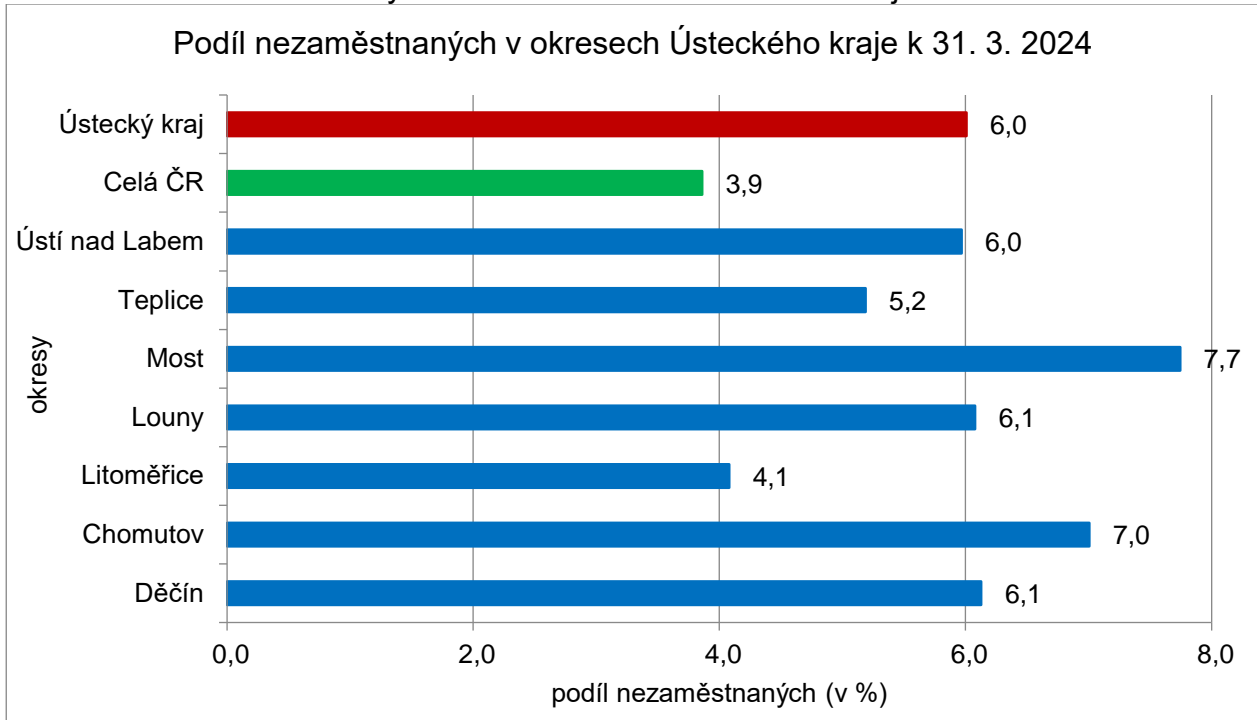
<sup>2)</sup> financováno převážně z Národního plánu obnovy

### 3. MAPA - ArcView - Podíl nezaměstnaných v okresech kraje (mapa kraje)

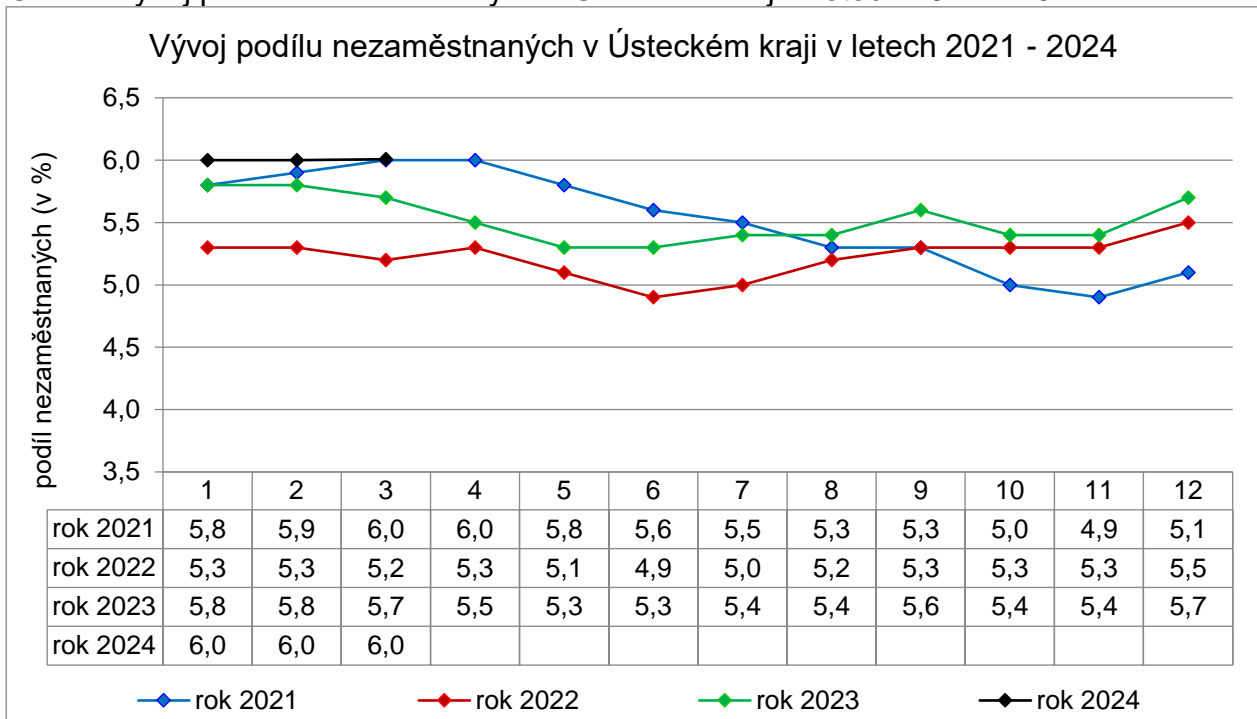


#### 4. GRAFY

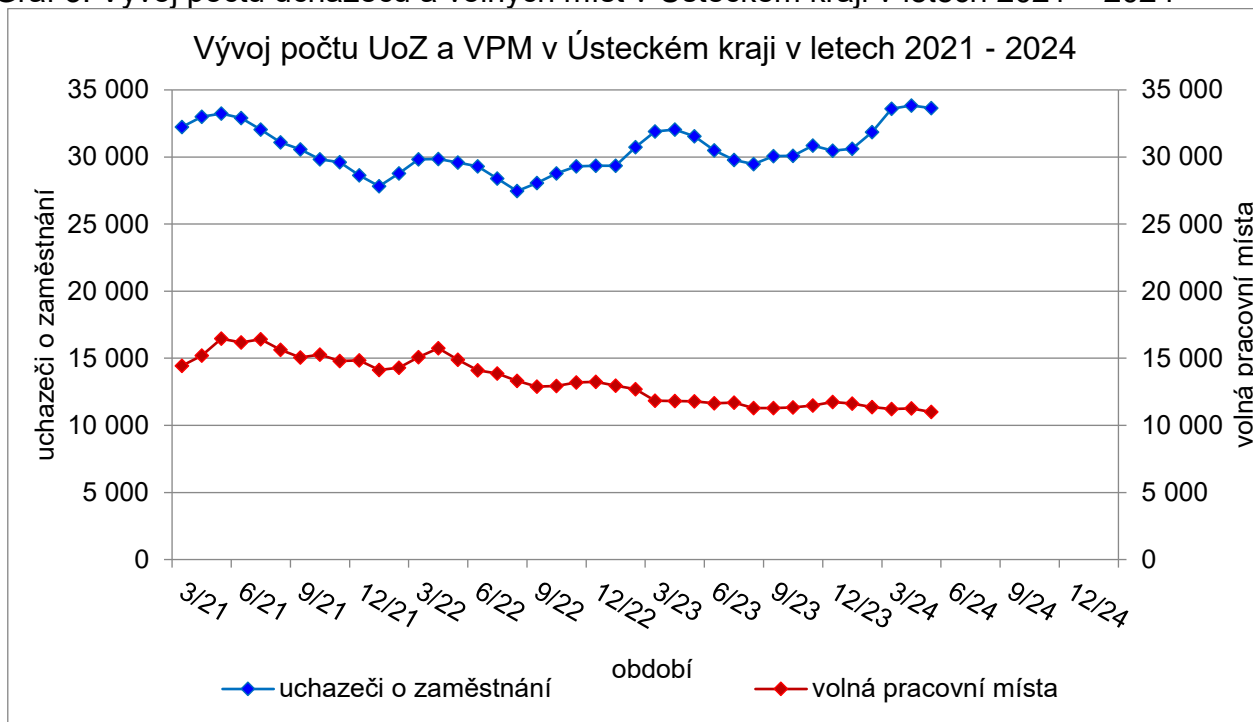
Graf 1: Podíl nezaměstnaných osob v okresech Ústeckého kraje a v ČR k 31. 3. 2024



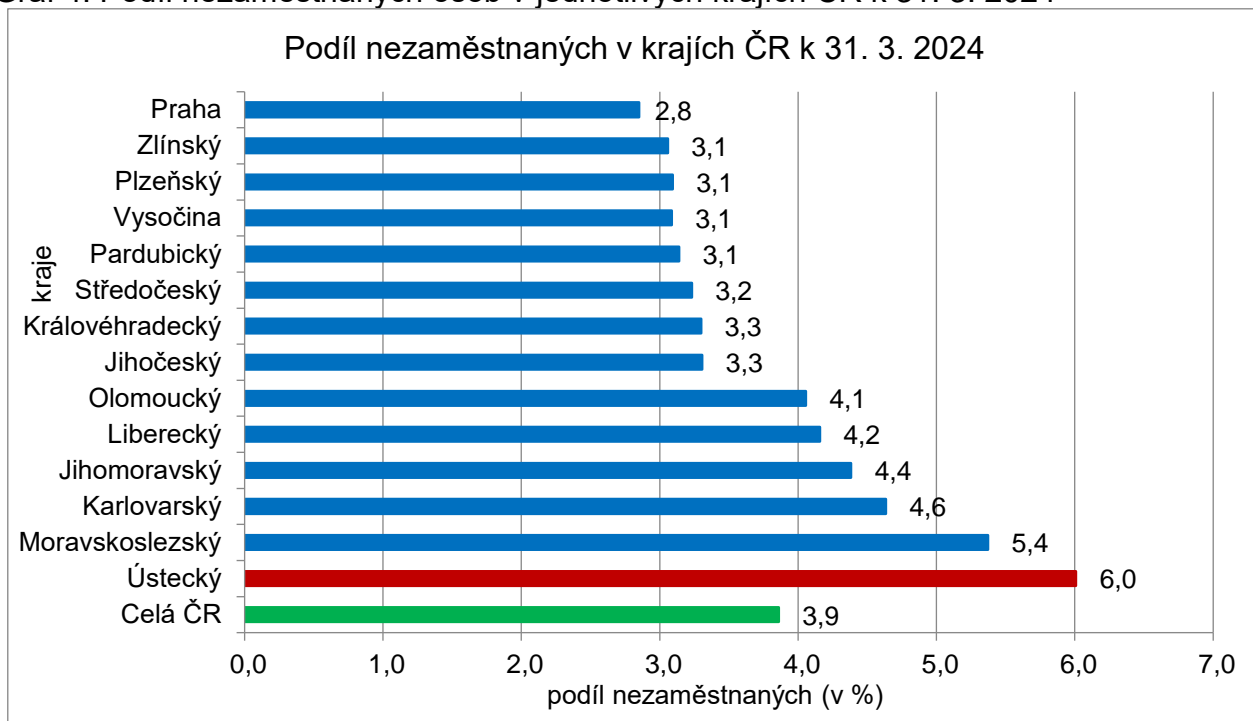
Graf 2: Vývoj podílu nezaměstnaných v Ústeckém kraji v letech 2021 – 2024



Graf 3: Vývoj počtu uchazečů a volných míst v Ústeckém kraji v letech 2021 – 2024



Graf 4: Podíl nezaměstnaných osob v jednotlivých krajích ČR k 31. 3. 2024







## 5. Tabulka setříděných okresů k 31. 3. 2024 (z celorepublikové statistiky)

podíl nezaměstnaných (v %)		meziměsíční přírůstek/úbytek nezaměstnaných (v %)		počet uchazečů na 1 VPM	
1	Karviná	8,2	Most	10,5	Karviná
2	Most	7,7	Cheb	7,5	Bruntál
3	Bruntál	7,4	Pizeň-město	5,9	Hodonín
4	Chomutov	7,0	Jablonec nad Nisou	5,5	Děčín
5	Jeseník	6,2	Praha-západ	5,3	Jeseník
6	Děčín	6,1	Chomutov	4,5	Blansko
7	Louny	6,1	Teplice	4,4	Most
8	Ústí nad Labem	6,0	Mladá Boleslav	4,1	Opava
9	Znojmo	5,9	Rychnov nad Kněžnou	4,0	Jablonec nad Nisou
10	Ostrava-město	5,7	Brno-město	3,7	Louny
11	Hodonín	5,6	Karviná	3,5	Sokolov
12	Sokolov	5,6	Ostrava-město	3,4	Strakonice
13	Teplice	5,2	území Hlavního města Prahy	3,4	Ústí nad Labem
14	Brno-město	5,0	Karlovy Vary	3,3	Ostrava-město
15	Český Krumlov	4,7	Pardubice	3,2	Šumperk
16	Karlovy Vary	4,7	Ústí nad Labem	3,1	Litoměřice
17	Semily	4,6	Pelhřimov	3,0	Zdár nad Sázavou
18	Přerov	4,6	Sokolov	2,8	Znojmo
19	Mělník	4,6	Nový Jičín	2,8	Karlovy Vary
20	Příbram	4,4	Prostějov	2,7	Jindřichův Hradec
21	Šumperk	4,4	Liberec	2,7	Břeclav
22	Kladno	4,4	Kladno	2,6	Česká Lípa
23	Jablonec nad Nisou	4,4	Děčín	2,5	Kroměříž
24	Kolín	4,4	Pizeň-jih	2,4	Semily
25	Nymburk	4,3	Trutnov	2,4	Frýdek-Místek
26	Náchod	4,2	Praha-východ	2,3	Třebíč
27	Litoměřice	4,1	Vsetín	2,2	Trutnov
28	Liberec	4,0	Opava	2,1	Náchod
29	Trutnov	4,0	Kroměříž	2,1	Brno-město
30	Břeclav	3,9	Česká Lípa	2,0	Chomutov
31	Česká Lípa	3,8	Frýdek-Místek	2,0	Teplice
32	Vsetín	3,8	Louny	1,9	Uherské Hradiště
33	Kutná Hora	3,8	Litoměřice	1,9	Prostějov
34	Třebíč	3,7	Mělník	1,9	Olomouc
35	Nový Jičín	3,7	Semily	1,9	Nový Jičín
36	Olomouc	3,7	Přerov	1,7	Liberec
37	Svitavy	3,7	Písek	1,7	Kladno
38	Tachov	3,6	Olomouc	1,7	Havlíčkův Brod
39	Frýdek-Místek	3,6	České Budějovice	1,7	Přerov
40	Cheb	3,6	Zlín	1,7	Vsetín
41	Strakonice	3,6	Vyškov	1,6	Kutná Hora
42	Rokycany	3,5	Blansko	1,2	Příbram
43	Beroun	3,5	Šumperk	1,2	Vyškov
44	Tábor	3,5	Kolín	1,1	Svitavy
45	Blansko	3,5	Jičín	1,1	Chrudim
46	Opava	3,4	Kutná Hora	1,1	Klatovy
47	Zdár nad Sázavou	3,4	Brno-venkov	1,1	České Budějovice
48	Chrudim	3,3	Tábor	1,0	Nymburk
49	Rakovník	3,3	Ústí nad Orlicí	1,0	Tábor
50	Klatovy	3,3	Beroun	1,0	Rakovník
51	Jindřichův Hradec	3,2	Benešov	1,0	Pizeň-sever
52	Hradec Králové	3,2	Jeseník	0,9	Písek
53	Domažlice	3,2	Domažlice	0,9	Rokycany
54	Kroměříž	3,2	Nymburk	0,9	Brno-venkov
55	Písek	3,1	Náchod	0,8	Hradec Králové
56	Pizeň-sever	3,1	Uherské Hradiště	0,8	Jihlava
57	Uherské Hradiště	3,1	Rakovník	0,8	Jičín
58	Jihlava	3,1	Hradec Králové	0,8	Zlín
59	Pizeň-město	3,0	Zdár nad Sázavou	0,8	Ústí nad Orlicí
60	Prostějov	3,0	Havlíčkův Brod	0,8	Kolín
61	Brno-venkov	3,0	Hodonín	0,8	Cheb
62	Pardubice	3,0	Příbram	0,8	Prachatice
63	Prachatice	2,9	Pizeň-sever	0,7	Rychnov nad Kněžnou
64	Vyškov	2,9	Bruntál	0,6	Pardubice
65	území Hlavního města Prahy	2,8	Strakonice	0,6	Domažlice
66	České Budějovice	2,8	Český Krumlov	0,6	Český Krumlov
67	Ústí nad Orlicí	2,8	Svitavy	0,6	Pizeň-město
68	Havlíčkův Brod	2,7	Rokycany	0,6	Mělník
69	Mladá Boleslav	2,7	Tachov	0,5	Benešov
70	Zlín	2,5	Třebíč	0,5	Pelhřimov
71	Jičín	2,3	Břeclav	0,5	Beroun
72	Pizeň-jih	2,2	Jihlava	0,5	Pizeň-jih
73	Rychnov nad Kněžnou	2,2	Prachatice	0,5	Tachov
74	Pelhřimov	2,1	Klatovy	0,3	území Hlavního města Prahy
75	Benešov	2,1	Chrudim	0,3	Praha-východ
76	Praha-západ	1,6	Znojmo	0,3	Praha-západ
77	Praha-východ	1,5	Jindřichův Hradec	0,2	Mladá Boleslav
	Celkem ČR	3,9	Celkem ČR	1,1	Celkem ČR