



# Úřad práce ČR

Krajská pobočka Úřadu práce ČR v Jihlavě

**Měsíční statistická zpráva**

**duben 2024**

Zprávu předkládá:

**Bc. Lucie Vojtová**

vedoucí oddělení zaměstnanosti krajské pobočky ÚP ČR

<https://www.uradprace.cz/web/cz/statistiky-vyk>

**Jihlava 2024**



## Informace o nezaměstnanosti v Kraji Vysočina k 30. 04. 2024

**V dubnu klesl celkový počet uchazečů o zaměstnání na 10 113 osob, počet hlášených volných pracovních míst vzrostl na 8 269 a podíl nezaměstnaných osob se snížil na 2,8 %.**

K 30. 04. 2024 evidoval Úřad práce ČR (ÚP ČR), Krajská pobočka v Jihlavě celkem 10 113 uchazečů o zaměstnání. Jejich počet byl o 799 nižší než na konci předchozího měsíce, ve srovnání se stejným obdobím minulého roku je vyšší o 645 osob. Z tohoto počtu bylo 9 208 dosažitelných uchazečů o zaměstnání ve věku 15 – 64 let. Bylo to o 790 osob méně než na konci předchozího měsíce. Ve srovnání se stejným obdobím minulého roku byl jejich počet vyšší o 702 osob. V průběhu měsíce bylo nově zaevidováno 1 365 osob. Ve srovnání s minulým měsícem to bylo více o 51 osob a v porovnání se stejným obdobím předchozího roku více o 140 osob.

Z evidence během měsíce odešlo celkem 2 164 uchazečů (ukončená evidence, vyřazení uchazeči). Bylo to o 174 osob více než v předchozím měsíci a o 51 osob méně než ve stejném měsíci minulého roku. Do zaměstnání z nich ve sledovaném měsíci nastoupilo 1 904, tj. o 125 osob více než v předchozím měsíci a o 46 více než ve stejném měsíci minulého roku, 1 644 uchazečů o zaměstnání bylo umístěno prostřednictvím úřadu práce, tj. o 119 více než v předchozím měsíci a o 975 více než ve stejném období minulého roku, 260 uchazečů bylo vyřazeno bez umístění.

Nezaměstnanost se v dubnu snížila ve všech okresech našeho kraje, z toho nejvíce na Třebíčsku, kde se propadla o 0,4 %, dále v okrese Žďár nad Sázavou, kde se snížila o 0,3 %, v okrese Jihlava klesla o 0,2 %, a konečně v okresech Havlíčkův Brod a Pelhřimov se shodně snížila o 0,1 %.

Podíl nezaměstnaných vyšší nebo stejný jako republikový průměr, nevykázal v našem kraji ani jeden okres. Naopak nejnižší podíl nezaměstnaných byl zaznamenán v okrese Pelhřimov (2,0 %).

Podíl nezaměstnaných osob, tj. počet dosažitelných uchazečů o zaměstnání ve věku 15 - 64 let k obyvatelstvu stejného věku, k 30. 4. 2024 klesl o 0,3 % na 2,8 %. Kraj Vysočina je tak krajem s nejnižším podílem nezaměstnaných osob v Česku a dohnal tak v tomto kritériu dlouhodobě vedoucí Prahu. Zároveň podíl nezaměstnaných žen se proti minulému měsíci snížil o 0,1 % na 3,1 %, podíl nezaměstnaných mužů se zmenšil o 0,3 % na hodnotu 2,6 %.

Ke konci dubna bylo evidováno na ÚP ČR, Krajské pobočce v Jihlavě, 5 374 žen. Jejich podíl na celkovém počtu uchazečů činil 53,1 %. V evidenci bylo také 1 590 osob se zdravotním postižením, což představovalo 15,7 % z celkového počtu nezaměstnaných.

Ke konci tohoto měsíce bylo evidováno 543 absolventů škol všech stupňů vzdělání a mladistvých, jejich počet se ve srovnání s předchozím měsícem snížil o 16 osob; ve srovnání s dubnem 2023



bylo na Krajské pobočce úřadu práce v Jihlavě evidováno o 15 absolventů škol více. Na celkové nezaměstnanosti se podíleli 5,4 %.

Podporu v nezaměstnanosti pobíralo 3 668 uchazečů o zaměstnání, tj. 36,3 % všech uchazečů vedených v evidenci.

Kraj Vysočina evidoval k 30. 04. 2024 celkem 8 296 volných pracovních míst. Jejich počet byl o 148 vyšší než v předchozím měsíci a o 268 nižší než ve stejném měsíci minulého roku. Na jedno volné pracovní místo připadaly v průměru 1,2 uchazeče, v okresech nejvíce ve Žďáru nad Sázavou (2,8) a naopak nejméně v okrese Pelhřimov (0,5). Z celkového počtu nahlášených volných míst bylo 463 vhodných pro osoby se zdravotním postižením (OZP), na jedno volné pracovní místo připadaly 3,4 OZP. Volných pracovních míst pro absolventy a mladistvé bylo registrováno 2 525, na jedno volné místo připadaly 0,2 uchazeče této kategorie. Z celkového počtu 8 269 volných pracovních míst bylo 2 743 míst bez příznaku „pro cizince“. Na dalších 5 526 pozic pak mohli zaměstnavatelé přijímat také pracovníky ze zahraničí.

V rámci aktivní politiky zaměstnanosti (APZ) bylo od počátku roku 2024 prostřednictvím příspěvků APZ podpořeno 929 osob, z toho 776 osob bylo zařazeno do rekvalifikačních kurzů.

V měsíci dubnu 2024 kopírovala situace v oblasti aktivní politiky zaměstnanosti trend z minulého měsíce, tedy uzavíraly se především dohody financované z operačního programu zaměstnanost plus.

Pokud se zaměříme na dohody financované čistě s národních zdrojů, byly podány žádosti na společensky účelná pracovní místa zřízená za účelem samostatně výdělečné činnosti. Jedna žádost byla během měsíce uzavřena v oboru „chov zvířat a jejich výcvik (s výjimkou živočišné výroby) – stříhačka psů“. Dále byla uzavřena dohoda na společensky účelné pracovní místo na pracovní pozici „pomocní pracovníci v zahradnictví“. Došlo k několika uznáním zaměstnavatelů za zaměstnavatele na chráněném trhu práce, a to na dobu tří let i neurčitou.

Společensky účelná pracovní místa byla uzavírána napříč projekty. V projektu Záruky pro mladé byli uchazeči o zaměstnání umisťováni na pracovní pozice „stavební montéři (kromě montérů suchých staveb)“, „pomocní pracovníci v zahradnictví“, „uklízeči veřejných prostranství“ nebo „strojírenští technici projektanti, konstruktéři“. V projektu Nová etapa byli uchazeči o zaměstnání umisťováni na pracovní místa „řidiči os. a malých dodávkových automobilů (kromě taxi a ř. ZDS)“, „uklízeči a pomocníci ve zdravotnických a sociálních zařízeních“, „ostatní pracovníci péče o děti v mimoškolních zařízeních“ a „čišníci a servírky“. Díky projektu Věk není překážkou se podařilo vytvořit pracovní místa na pozicích „pracovníci pro ruční mytí vozidel a pomocní pracovníci autoservisu“, „pomocní pracovníci v rostlinné výrobě“, „ostatní uklízeči a pomocníci“, „úředníci v oblasti správy školství, kultury a zdravotnictví“ nebo „zahradníci a pěstitelé“. A neposlední řadě



Úřad práce ČR

díky OZP projektu, který je určený pro zdravotně postižené nastoupili uchazeči na pracovní pozice „realitní makléři“, „číšníci a servírky“, „uklízeči veřejných prostranství“ nebo „montážní dělníci ostatních výrobků“.

Informace o vývoji nezaměstnanosti v ČR v elektronické formě jsou zveřejněny na internetové adrese [www.mpsv.cz/web/cz/mesicni](http://www.mpsv.cz/web/cz/mesicni).



## 1. Základní charakteristika vývoje nezaměstnanosti a volných pracovních míst v Kraji Vysočina

Tabulka č. 1 - Vývoj nezaměstnanosti

ukazatel (celkový počet)		stav k		
		30. 04. 2023	31. 03. 2024	30. 04. 2024
evidovaní uchazeči o zaměstnání		9 468	10 912	10 113
- z toho	ženy	5 162	5 537	5 374
	absolventi a mladiství	528	559	543
	uchazeči se zdravotním postižením	1 519	1 622	1 590
uchazeči s nárokem na Pvn		3 503	4 392	3 668
podíl nezaměstnaných osob v %		2,7 %	3,1 %	2,8 %
volná pracovní místa		8 537	8 121	8 269
počet uchazečů na 1 volné pracovní místo		1,1	1,3	1,2

Tabulka č. 2 - Tok nezaměstnanosti

ukazatel	počet uchazečů ve sledovaném měsíci		
	duben 2023	březen 2024	duben 2024
nově evidovaní uchazeči o zaměstnání	1 225	1 314	1 365
uchazeči s ukončenou evidencí a vyřazení	2 215	1 990	2 164
- z toho umístění celkem	1 858	1 779	1 904
- z toho umístění úřadem práce	669	1 525	1 644

Tabulka č. 3 – Nezaměstnanost v okresech k 30. 04. 2024

okres	počet nezaměstnaných		volná pracovní místa	počet uchazečů na 1 VPM	podíl nezaměstnaných osob [%]
	celkem	z toho ženy			
Havlíčkův Brod	1 650	912	1 018	1,6	2,6
Jihlava	2 278	1 178	3 000	0,8	2,9
Pelhřimov	1 026	558	2 047	0,5	2,0
Třebíč	2 602	1 463	1 283	2,0	3,3
Žďár nad Sázavou	2 557	1 263	921	2,8	3,1
<b>Kraj Vysočina</b>	<b>10 113</b>	<b>5 374</b>	<b>8 269</b>	<b>1,2</b>	<b>2,8</b>
Česká republika	280 078	150 163	268 046	1,0	3,7



## 2. Vybrané nástroje aktivní politiky zaměstnanosti v Kraji Vysočina

Tabulka č. 4 – Osoby podpořené v rámci APZ a rekvalifikace uchazečů a zájemců o zaměstnání

ukazatel (celkový počet)	stav k		celkem od počátku roku do	
	30.04. 2023	30.04. 2024	30.04. 2023	30.04. 2024
<b>osoby podpořené v rámci APZ</b>				
veřejně prospěšné práce (VPP)	69	3	45	2
veřejně prospěšné práce (VPP) - ESF1)	111	0	72	0
společensky účelná prac. místa (SÚPM)	24	1	16	0
společensky účelná prac. místa (SÚPM)-ESF1)	114	160	44	125
SÚPM - samostatně výděleč. činnost (SVČ)	25	25	7	3
SÚPM - samostatně výděleč. činnost (SVČ)-ESF1)	0	0	0	0
zřízení pracovního místa pro OZP (bez SVČ)	0	1	0	0
zřízení pracovního místa pro OZP – SVČ	3	2	0	0
vytvořená pracovní místa (NIP)	34	0	13	0
ostatní nástroje APZ	43	25	30	23
<b>uchazeči a zájemci zařazení do rekvalifikací</b>				
uchazeči a zájemci zařazení do rekvalifikací	1	0	2	0
uchazeči a zájemci zařazení do rekvalifikací - ESF <sup>1)</sup>	12	2	72	2
uchazeči a zájemci zařazení do rekvalifikací – NPO <sup>2)</sup>	9	10	50	10
uchazeči a zájemci, kteří zahájili zvolenou rekvalifikaci	3	5	2	37
uchazeči a zájemci, kteří zahájili zvolenou rekvalifikaci - ESF <sup>1)</sup>	142	198	331	475
uchazeči a zájemci, kteří zahájili zvolenou rekvalifikaci - NPO <sup>2)</sup>	25	61	50	126
<b>Uchazeči a zájemci, kteří zahájili Digitální vzdělávání <sup>2)</sup></b>				
Uchazeči a zájemci, kteří zahájili Digitální vzdělávání <sup>2)</sup>	1	48	1	126
<b>osoby podpořené v rámci APZ celkem</b>	<b>616</b>	<b>541</b>	<b>735</b>	<b>929</b>

1) financováno převážně z Evropského sociálního fondu

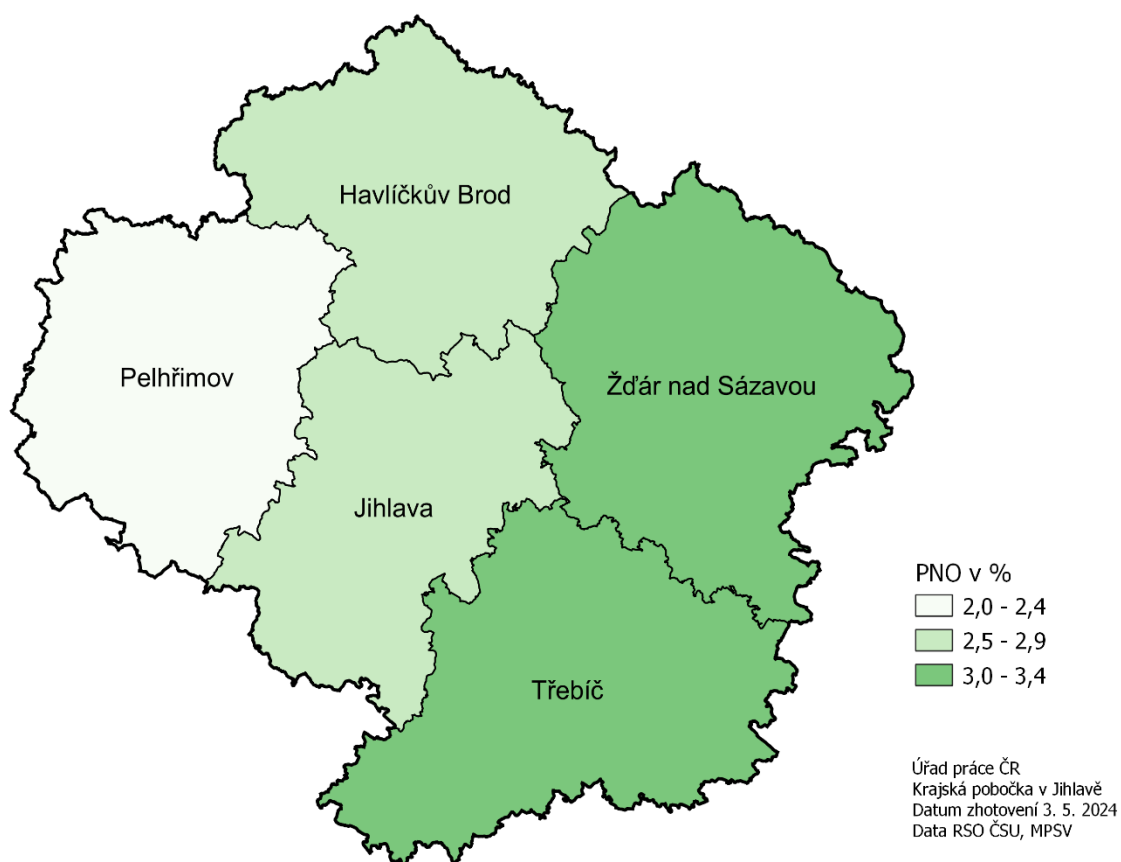
2) financováno převážně z Národního plánu obnovy

Podrobnější statistické údaje o nástrojích APZ naleznete na stránkách Integrovaného portálu

MPSV, v měsíčních statistikách nezaměstnanosti <https://www.mpsv.cz/web/cz/mesicni>

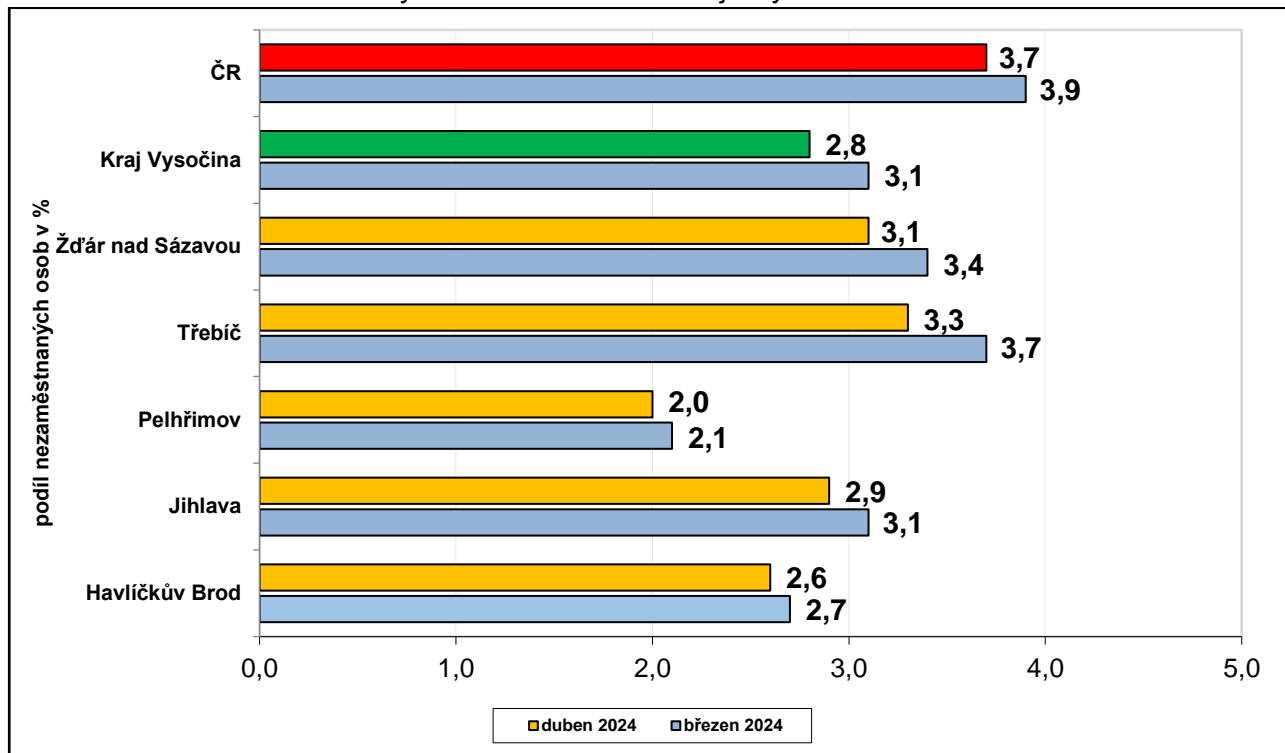
### 3. MAPA – „Podíl nezaměstnaných v okresech Kraje Vysočina (mapa kraje).“

Podíl nezaměstnaných osob v jednotlivých okresech Kraje Vysočina  
v dubnu 2024

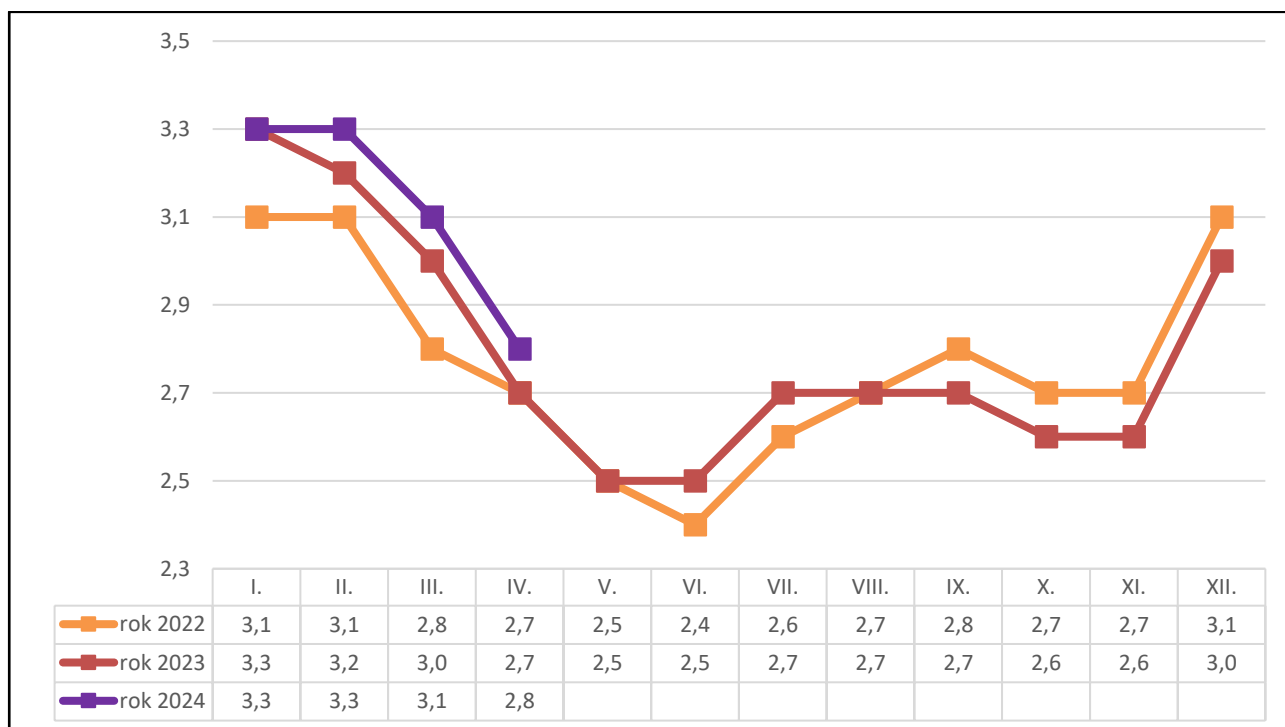


#### 4. GRAFY

Graf č. 1 - Podíl nezaměstnaných osob v okresech Kraje Vysočina a v ČR k 30. 04. 2024

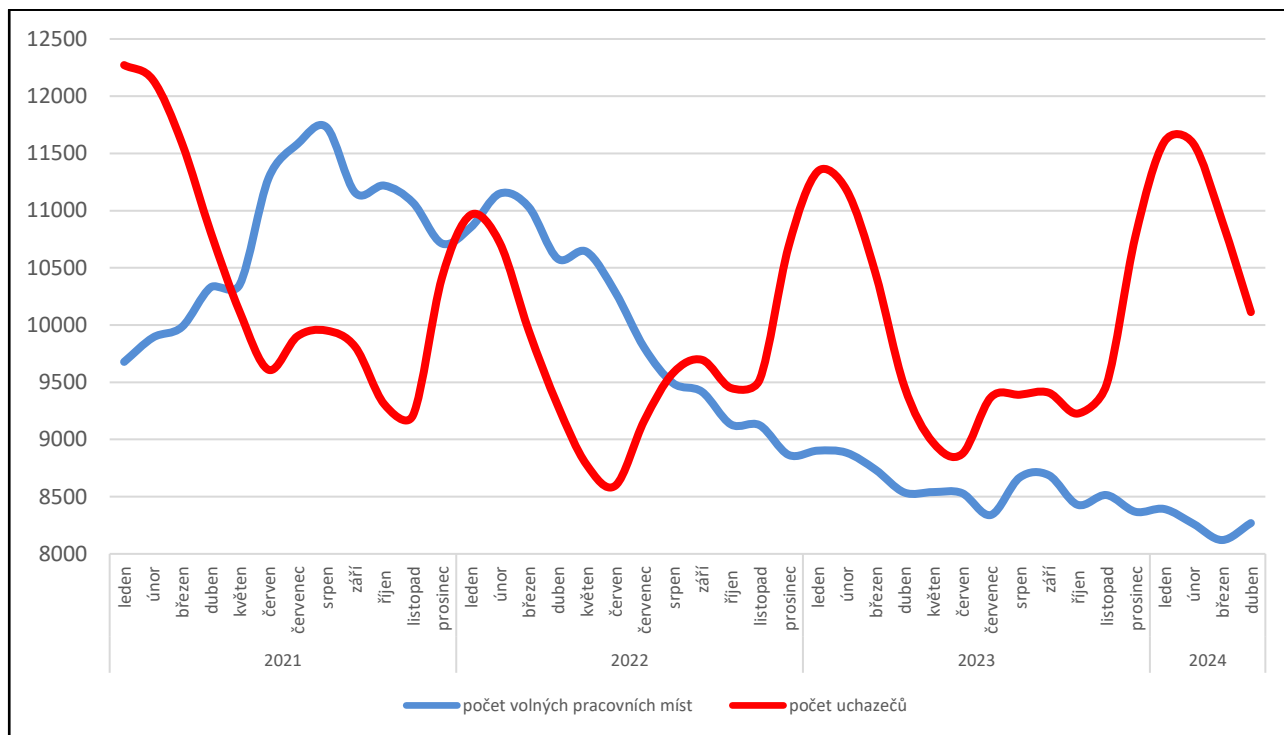


Graf č. 2 - Vývoj podílu nezaměstnaných v Kraji Vysočina v letech 2022 – 2024 v %

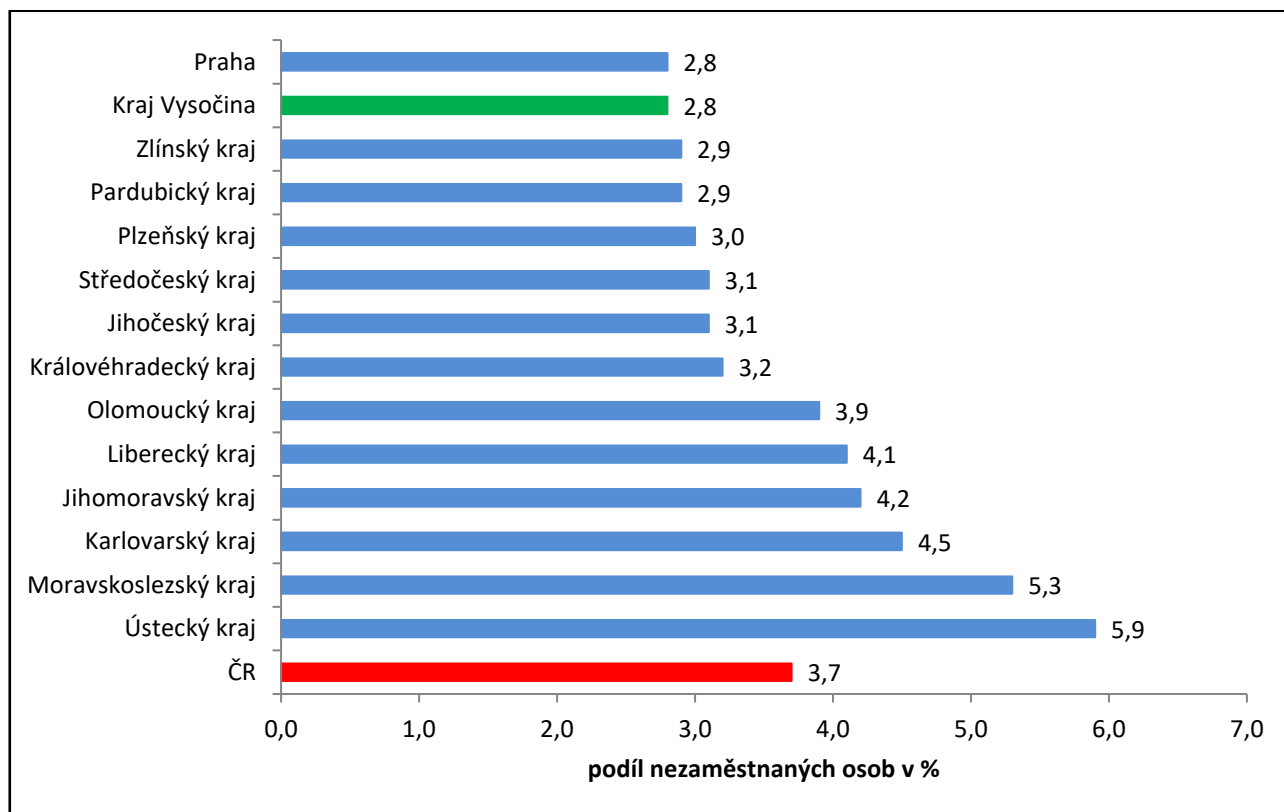




Graf č. 3 - Vývoj počtu uchazečů a volných míst v Kraji Vysočina v letech 2021 – 2024



Graf č. 4 - Podíl nezaměstnaných osob v jednotlivých krajích ČR k 30. 04. 2024 v %





Tabulka setříděných okresů k 30. 04. 2024 (z celorepublikové statistiky)

	PNO v %		mezimés. přírůst./ úbytek nezam. v %		počet uchazečů na 1 VPM
1 Karviná	8,1	Most	1,2	Karviná	10,8
2 Most	7,8	Mladá Boleslav	0,7	Bruntál	6,8
3 Chomutov	6,9	Blansko	0,4	Hodonín	5,8
4 Bruntál	6,9	Plzeň-město	0,3	Děčín	5,2
5 Louny	6,0	Praha-východ	0,0	Most	4,4
6 Ústí nad Labem	5,9	Jablonec nad Nisou	-0,2	Blansko	4,4
7 Děčín	5,8	Vyškov	-0,2	Jeseník	4,2
8 Ostrava-město	5,7	území Hlavního města Prahy	-0,3	Jablonec nad Nisou	4,0
9 Sokolov	5,5	Brno-město	-0,5	Opava	3,8
10 Jeseník	5,4	Karviná	-0,5	Louny	3,6
11 Hodonín	5,3	Ústí nad Labem	-0,6	Sokolov	3,5
12 Znojmo	5,3	Prostějov	-0,6	Ústí nad Labem	3,4
13 Teplice	5,1	Ostrava-město	-0,8	Ostrava-město	3,3
14 Brno-město	5,0	Pardubice	-1,0	Litoměřice	3,2
15 Karlovy Vary	4,6	Kolín	-1,1	Strakonice	3,0
16 Mělník	4,4	Teplice	-1,1	Šumperk	2,9
17 Přerov	4,4	Liberec	-1,2	Žďár nad Sázavou	2,8
18 Jablonec nad Nisou	4,4	Česká Lípa	-1,3	Karlovy Vary	2,7
19 Český Krumlov	4,3	Ústí nad Orlicí	-1,3	Znojmo	2,5
20 Kladno	4,3	Opava	-1,6	Česká Lípa	2,5
21 Kolín	4,3	Chomutov	-1,6	Břeclav	2,5
22 Semily	4,3	Kladno	-1,7	Kroměříž	2,4
23 Příbram	4,2	Sokolov	-1,7	Frýdek-Místek	2,3
24 Šumperk	4,2	Karlovy Vary	-1,7	Trutnov	2,2
25 Nymburk	4,1	Louny	-1,9	Jindřichův Hradec	2,2
26 Náchod	4,0	Mělník	-2,1	Semily	2,2
27 Liberec	4,0	Trutnov	-2,1	Náchod	2,1
28 Litoměřice	3,9	Brno-venkov	-2,2	Třebíč	2,0
29 Trutnov	3,9	Cheb	-2,3	Teplice	2,0
30 Česká Lípa	3,8	Frýdek-Místek	-2,5	Brno-město	2,0
31 Vsetín	3,6	Hradec Králové	-2,6	Chomutov	2,0
32 Kutná Hora	3,6	Plzeň-sever	-2,7	Prostějov	1,9
33 Břeclav	3,6	České Budějovice	-2,7	Uherské Hradiště	1,8
34 Nový Jičín	3,6	Uherské Hradiště	-2,8	Kladno	1,7
35 Olomouc	3,5	Přerov	-3,0	Olomouc	1,7
36 Frýdek-Místek	3,5	Beroun	-3,2	Nový Jičín	1,7
37 Cheb	3,5	Rychnov nad Kněžnou	-3,3	Liberec	1,7
38 Blansko	3,5	Praha-západ	-3,5	Přerov	1,7
39 Tachov	3,4	Pelhřimov	-3,6	Kutná Hora	1,6
40 Beroun	3,4	Zlín	-3,7	Havlíčkův Brod	1,6
41 Rokycany	3,4	Náchod	-3,7	Vsetín	1,6
42 Opava	3,4	Vsetín	-3,7	Vyškov	1,2
43 Třebíč	3,3	Jičín	-3,9	Příbram	1,2
44 Tábor	3,3	Litoměřice	-4,2	České Budějovice	1,1
45 Svitavy	3,3	Nový Jičín	-4,2	Svitavy	1,0
46 Strakonice	3,3	Benešov	-4,2	Klatovy	1,0
47 Hradec Králové	3,1	Nymburk	-4,2	Nymburk	1,0
48 Rakovník	3,1	Rokycany	-4,3	Tábor	0,9
49 Žďár nad Sázavou	3,1	Kroměříž	-4,5	Chrudim	0,9
50 Plzeň-město	3,0	Olomouc	-4,6	Rokycany	0,9
51 Domažlice	3,0	Příbram	-4,6	Rakovník	0,9
52 Prostějov	3,0	Tachov	-4,7	Brno-venkov	0,9
53 Kroměříž	3,0	Plzeň-jih	-4,7	Hradec Králové	0,9
54 Uherské Hradiště	3,0	Kutná Hora	-4,7	Písek	0,8
55 Plzeň-sever	3,0	Domažlice	-5,0	Jičín	0,8
56 Pardubice	3,0	Šumperk	-5,0	Plzeň-sever	0,8
57 Brno-venkov	2,9	Děčín	-5,1	Zlín	0,8
58 Písek	2,9	Havlíčkův Brod	-5,4	Kolín	0,8
59 Klatovy	2,9	Písek	-5,4	Ústí nad Orlicí	0,8
60 Vyškov	2,9	Rakovník	-5,5	Jihlava	0,8
61 Jihlava	2,9	Tábor	-5,6	Cheb	0,7
62 území Hlavního města Prahy	2,8	Hodonín	-5,8	Prachatice	0,7
63 Chrudim	2,8	Jihlava	-6,1	Rychnov nad Kněžnou	0,7
64 Ústí nad Orlicí	2,8	Bruntál	-6,4	Pardubice	0,6
65 České Budějovice	2,7	Semily	-7,7	Plzeň-město	0,6
66 Jindřichův Hradec	2,7	Český Krumlov	-8,0	Domažlice	0,6
67 Mladá Boleslav	2,7	Žďár nad Sázavou	-8,2	Mělník	0,6
68 Prachatice	2,6	Břeclav	-8,8	Český Krumlov	0,5
69 Havlíčkův Brod	2,6	Strakonice	-9,2	Benešov	0,5
70 Zlín	2,4	Svitavy	-9,5	Pelhřimov	0,5
71 Jičín	2,2	Prachatice	-9,8	Beroun	0,5
72 Plzeň-jih	2,1	Znojmo	-10,0	Plzeň-jih	0,5
73 Rychnov nad Kněžnou	2,1	Třebíč	-10,1	Tachov	0,4
74 Pelhřimov	2,0	Klatovy	-10,7	území Hlavního města Prahy	0,3
75 Benešov	2,0	Jeseník	-11,8	Praha-západ	0,3
76 Praha-západ	1,6	Chrudim	-14,3	Praha-východ	0,3
77 Praha-východ	1,5	Jindřichův Hradec	-14,4	Mladá Boleslav	0,2
Celkem ČR	3,7	Celkem ČR	-3,0	Celkem ČR	1,0