



Úřad práce ČR

Krajská pobočka Úřadu práce ČR v Jihlavě

Měsíční statistická zpráva prosinec 2023

Zprávu předkládá:

Ing. Nela Maděrová

vedoucí oddělení zaměstnanosti krajské pobočky ÚP ČR

<https://www.uradprace.cz/web/cz/statistiky-vyk>

Jihlava 2023



Informace o nezaměstnanosti v Kraji Vysočina k 31. 12. 2023

V prosinci vzrostl celkový počet uchazečů o zaměstnání na 10 773 osob, počet hlášených volných pracovních míst se snížil na 8 368 a podíl nezaměstnaných osob se zvýšil na 3,0 %.

K 31. 12. 2023 evidoval Úřad práce ČR (ÚP ČR), Krajská pobočka v Jihlavě celkem 10 773 uchazečů o zaměstnání. Jejich počet byl o 1 296 vyšší než na konci předchozího měsíce, ve srovnání se stejným obdobím minulého roku je vyšší o 85 osob. Z tohoto počtu bylo 9 875 dosažitelných uchazečů o zaměstnání ve věku 15 – 64 let. Bylo to o 1 316 osob více než na konci předchozího měsíce. Ve srovnání se stejným obdobím minulého roku byl jejich počet vyšší o 121 osob. V průběhu měsíce bylo nově zaevidováno 2 131 osob. Ve srovnání s minulým měsícem to bylo více o 491 osob a v porovnání se stejným obdobím předchozího roku méně o 121 osob.

Z evidence během měsíce odešlo celkem 835 uchazečů (ukončená evidence, vyřazení uchazeči). Bylo to o 554 osob méně než v předchozím měsíci a o 253 osob méně než ve stejném měsíci minulého roku. Do zaměstnání z nich ve sledovaném měsíci nastoupilo 579, tj. o 479 méně než v předchozím měsíci a o 10 méně než ve stejném měsíci minulého roku, 322 uchazečů o zaměstnání bylo umístěno prostřednictvím úřadu práce, tj. o 211 méně než v předchozím měsíci a o 205 více než ve stejném období minulého roku, 256 uchazečů bylo vyřazeno bez umístění.

Nezaměstnanost se v prosinci výrazně zvýšila ve všech okresech našeho kraje. Nejvíce vzrostla na Třebíčsku, zde o 0,6 %, dále v okresech Jihlava a Žďár nad Sázavou se zvýšila o 0,4 % a nejméně v okresech Havlíčkův Brod a Pelhřimov, kde bylo evidováno zvýšení nezaměstnanosti o 0,3 %.

Ke konci měsíce bylo evidováno na ÚP ČR, Krajské pobočce v Jihlavě, 5 467 žen. Jejich podíl na celkovém počtu uchazečů činil 50,7 %. V evidenci bylo také 1 569 osob se zdravotním postižením, což představovalo 14,6 % z celkového počtu nezaměstnaných.

Ke konci tohoto měsíce bylo evidováno 584 absolventů škol všech stupňů vzdělání a mladistvých, jejich počet se ve srovnání s předchozím měsícem snížil o 19 osob; ve srovnání s prosincem 2022 bylo na Krajské pobočce úřadu práce v Jihlavě evidováno také o 19 absolventů škol méně. Na celkové nezaměstnanosti se podíleli 5,4 %.

Podporu v nezaměstnanosti pobíralo 4 437 uchazečů o zaměstnání, tj. 41,2 % všech uchazečů vedených v evidenci.

Podíl nezaměstnaných osob, tj. počet dosažitelných uchazečů o zaměstnání ve věku 15 - 64 let k obyvatelstvu stejného věku, k 31. 12. 2023 vzrostl o 0,4 % na hodnotu 3,0 %.



Podíl nezaměstnaných stejný jako republikový průměr, vykázal v našem kraji jeden okres (Třebíč). Naopak nejnižší podíl nezaměstnaných byl zaznamenán v okrese Pelhřimov (2,0 %).

Podíl nezaměstnaných žen se zvýšil na 3,2 % (+0,2 %), podíl nezaměstnaných mužů vzrostl na 2,9 % (+0,6 %).

Kraj evidoval k 31. 12. 2023 celkem 8 368 volných pracovních míst. Jejich počet byl o 146 nižší než v předchozím měsíci a o 497 nižší než ve stejném měsíci minulého roku. Na jedno volné pracovní místo připadala v průměru 1,3 uchazeče, v okresech nejvíce ve Žďáru nad Sázavou (3,7) a naopak nejméně v okrese Pelhřimov (0,5). Z celkového počtu nahlášených volných míst bylo 441 vhodných pro osoby se zdravotním postižením (OZP), na jedno volné pracovní místo připadaly 3,6 OZP. Volných pracovních míst pro absolventy a mladistvé bylo registrováno 2 622, na jedno volné místo připadaly 0,2 uchazeče této kategorie. Z celkového počtu 8 368 volných pracovních míst bylo 2 867 míst bez příznaku „pro cizince“. Na dalších 5 501 pozic pak mohli zaměstnavatelé přijímat také pracovníky ze zahraničí.

V rámci aktivní politiky zaměstnanosti (APZ) bylo od počátku roku 2023 prostřednictvím příspěvků APZ podpořeno 1 964 osob, z toho 1 428 osob bylo zařazeno do rekvalifikačních kurzů.

Vzhledem k blížícímu se konci roku docházelo v prosinci 2023 převážně k uzavírání dodatků ke stávajícím dohodám. Dohody, které jsou financovány čistě z národních finančních prostředků, lze prodlužovat maximálně do ledna 2024.

Prodlužovány dodatky byly zejména veřejně prospěšné práce u obcí. V průběhu měsíce se podařilo uzavřít jedno společensky účelné pracovní místo zřízené za účelem samostatné výdělečné činnosti na pracovní pozici „pedikúra, manikúra“. Během měsíce došlo také k jednomu uznání zaměstnavatele za zaměstnavatele na chráněném trhu práce.

V projektu Podpora zaměstnanosti osob se zdravotním postižením vznikla pracovní místa na pozice „uklízeči výrobních prostor a skladů“, „ostatní pokladníci a prodavači vstupenek a jízdenek“, „uklízeči a pomocníci v domácnostech (kromě hospodyní),“ a „správci objektů“. V projektu Nová etapa se podařilo umístit nezaměstnané uchazeče na pracovní pozice „řídící pracovníci v oblasti správy podniku“, „obsluha zemních a příbuzných strojů“, „ostatní pracovníci ostražky a ochrany“, nebo „pomocní a nekvalifikovaní pracovníci ve službách“. Díky projektu Záruky pro mladé se podařilo vytvořit pracovní místo pro uchazeče na pracovní pozice „technici uživatelské podpory informačních a komunikačních technologií“ „specialisté v oblasti prodeje strojů a zařízení (kromě IT)“ nebo „stavební technici projektanti, konstruktéři“.

Informace o vývoji nezaměstnanosti v ČR v elektronické formě jsou zveřejněny na internetové adrese <https://www.mpsv.cz/web/cz/statistiky>.



1. Základní charakteristika vývoje nezaměstnanosti a volných pracovních míst v Kraji Vysočina

Tabulka č. 1 - Vývoj nezaměstnanosti

ukazatel (celkový počet)		stav k		
		31. 12. 2022	30. 11. 2023	31. 12. 2023
evidovaní uchazeči o zaměstnání		10 688	9 477	10 773
- z toho	ženy	5 509	5 243	5 467
	absolventi a mladiství	603	603	584
	uchazeči se zdravotním postižením	1 612	1 512	1 569
uchazeči s nárokem na P VN		4 483	3 416	4 437
podíl nezaměstnaných osob v %		3,1 %	2,6 %	3,0 %
volná pracovní místa		8 865	8 514	8 368
počet uchazečů na 1 volné pracovní místo		1,2	1,1	1,3

Tabulka č. 2 - Tok nezaměstnanosti

ukazatel	počet uchazečů ve sledovaném měsíci		
	prosinec 2022	listopad 2023	prosinec 2023
nově evidovaní uchazeči o zaměstnání	2 252	1 640	2 131
uchazeči s ukončenou evidencí a vyřazení	1 088	1 389	835
- z toho umístění celkem	589	1 058	579
- z toho umístění úřadem práce	117	533	322

Tabulka č. 3 – Nezaměstnanost v okresech k 31. 12. 2023

okres	počet nezaměstnaných		volná pracovní místa	počet uchazečů na 1 VPM	podíl nezaměstnaných osob [%]
	celkem	z toho ženy			
Havlíčkův Brod	1 828	969	1 193	1,5	2,9
Jihlava	2 386	1 171	3 041	0,8	3,0
Pelhřimov	969	525	2 144	0,5	2,0
Třebíč	2 854	1 506	1 248	2,3	3,7
Žďár nad Sázavou	2 736	1 296	742	3,7	3,3
Kraj Vysočina	10 773	5 467	8 368	1,3	3,0
Česká republika	279 227	148 580	271 789	1,0	3,7



2. Vybrané nástroje aktivní politiky zaměstnanosti v Kraji Vysočina

Tabulka č. 4 – Osoby podpořené v rámci APZ a rekvalifikace uchazečů a zájemců o zaměstnání

ukazatel (celkový počet)	stav k		celkem od počátku roku do	
	31. 12. 2022	31. 12. 2023	31. 12. 2022	31. 12. 2023
osoby podpořené v rámci APZ				
veřejně prospěšné práce (VPP)	63	40	217	118
veřejně prospěšné práce (VPP) - ESF1)	55	0	82	154
společensky účelná prac. místa (SÚPM)	20	11	32	37
společensky účelná prac. místa (SÚPM)-ESF1)	142	40	186	126
SÚPM - samostatně výděleč. činnost (SVČ)	29	35	22	27
SÚPM - samostatně výděleč. činnost (SVČ)-ESF1)	0	0	0	0
zřízení pracovního místa pro OZP (bez SVČ)	1	1	0	1
zřízení pracovního místa pro OZP – SVČ	3	2	1	0
vytvořená pracovní místa (NIP)	54	0	78	13
ostatní nástroje APZ	58	23	94	60
uchazeči a zájemci zařazení do rekvalifikací				
uchazeči a zájemci zařazení do rekvalifikací	0	0	8	10
uchazeči a zájemci zařazení do rekvalifikací - ESF ¹⁾	21	16	231	121
uchazeči a zájemci zařazení do rekvalifikací – NPO ²⁾	6	0	43	155
uchazeči a zájemci, kteří zahájili zvolenou rekvalifikaci	1	11	18	315
uchazeči a zájemci, kteří zahájili zvolenou rekvalifikaci - ESF ¹⁾	38	32	464	496
uchazeči a zájemci, kteří zahájili zvolenou rekvalifikaci - NPO ²⁾	12	36	18	184
Uchazeči a zájemci, kteří zahájili Digitální vzdělávání ²⁾				
Uchazeči a zájemci, kteří zahájili Digitální vzdělávání ²⁾	0	12	0	147
osoby podpořené v rámci APZ celkem	503	259	1 494	1 964

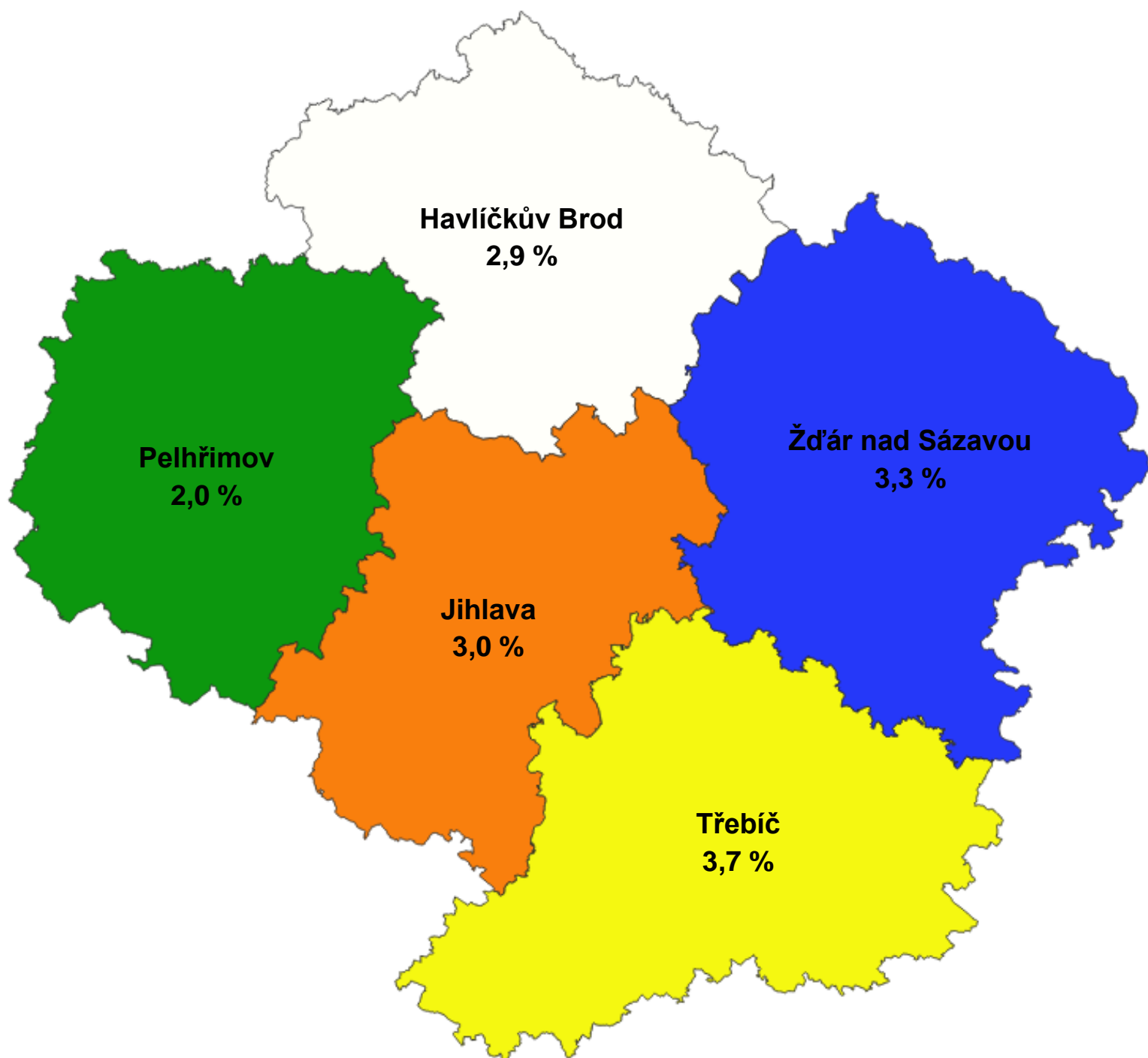
1) financováno převážně z Evropského sociálního fondu

2) financováno převážně z Národního plánu obnovy

Podrobnější statistické údaje o nástrojích APZ naleznete na stránkách Integrovaného portálu

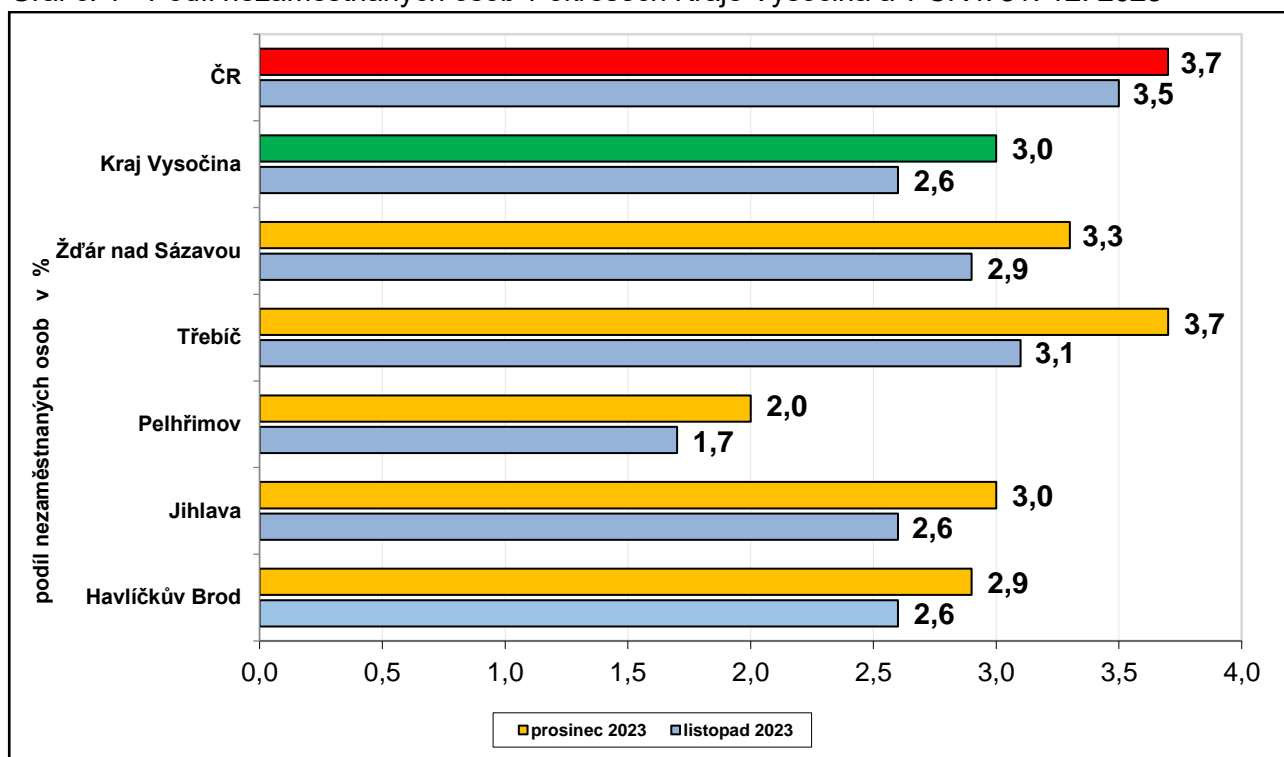
MPSV, v měsíčních statistikách nezaměstnanosti <https://www.mpsv.cz/web/cz/mesicni>

3. **MAPA** – „Podíl nezaměstnaných v okresech Kraje Vysočina (mapa kraje).“

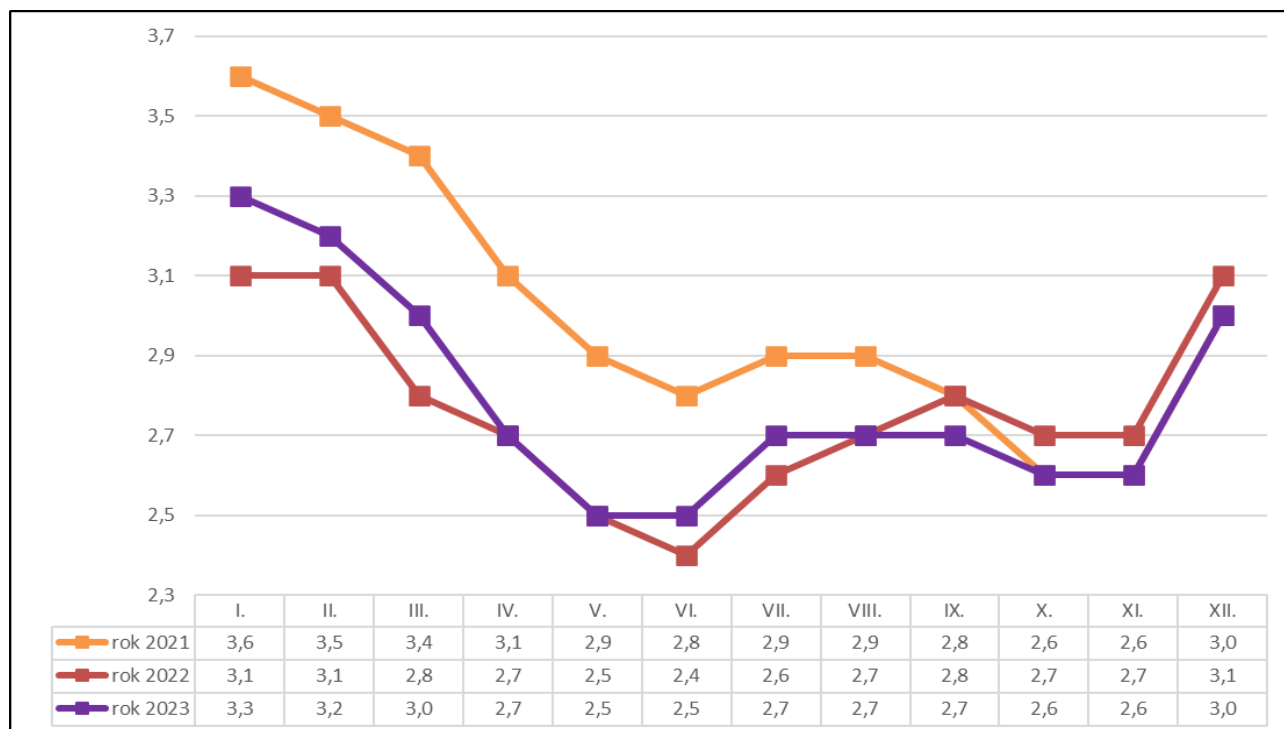


4. GRAFY

Graf č. 1 - Podíl nezaměstnaných osob v okresech Kraje Vysočina a v ČR k 31. 12. 2023

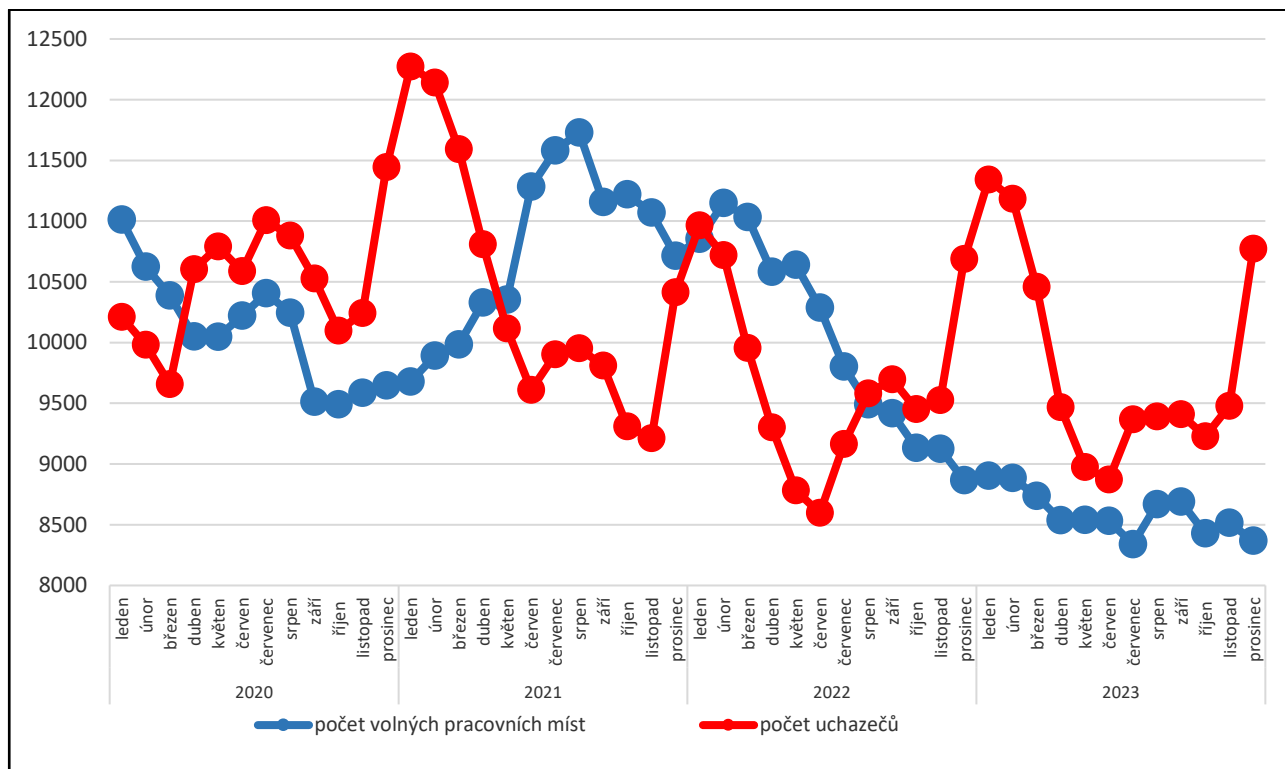


Graf č. 2 - Vývoj podílu nezaměstnaných v Kraji Vysočina v letech 2021 – 2023 v %

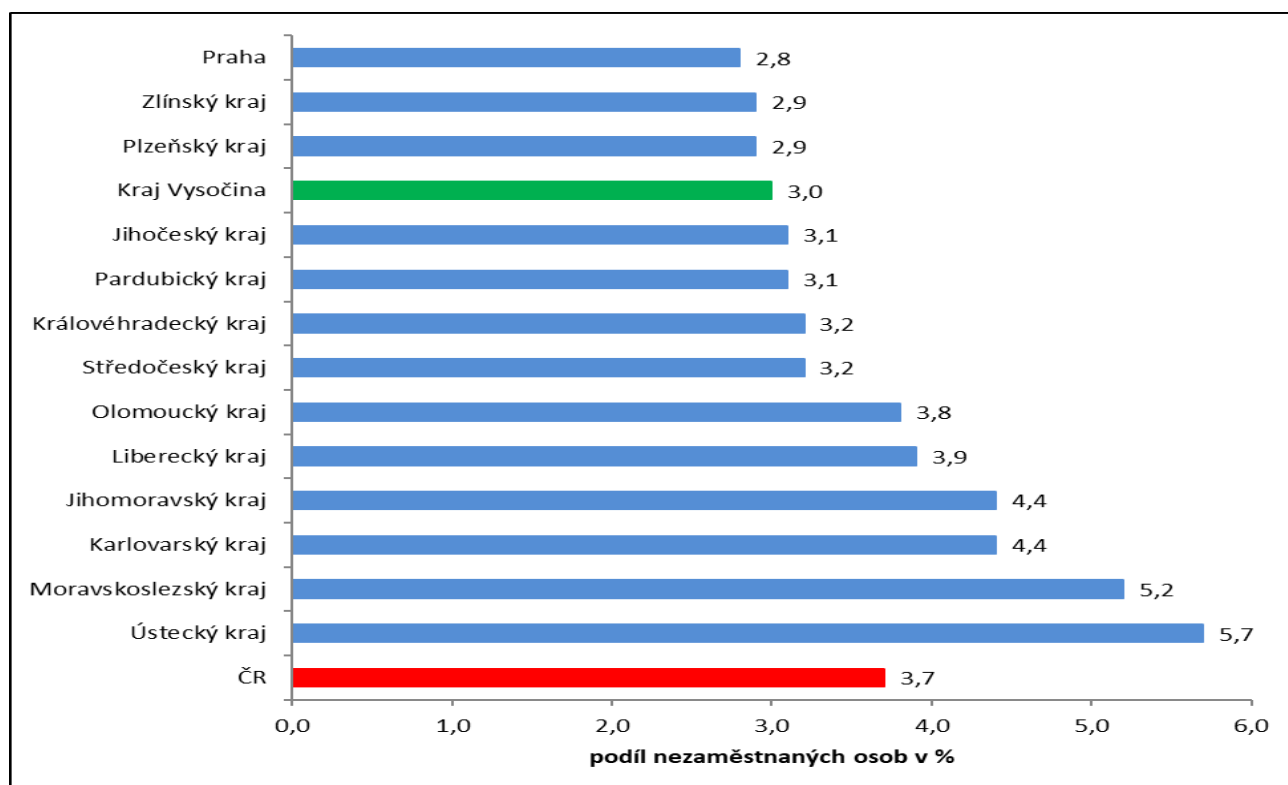




Graf č. 3 - Vývoj počtu uchazečů a volných míst v Kraji Vysočina v letech 2020 – 2023



Graf č. 4 - Podíl nezaměstnaných osob v jednotlivých krajích ČR k 31. 12. 2023 v %





Tabulka seříděných okresů k 31. 12. 2023 (z celorepublikové statistiky)

	PNO v %		meziměs. přírůst./ úbytek nezam. v %		počet uchazečů na 1 VPM
1 Karviná	8,2	Prachatice	26,5	Karviná	9,9
2 Bruntál	7,4	Jindřichův Hradec	23,3	Bruntál	8,4
3 Most	7,2	Chrudim	18,8	Jeseník	6,2
4 Chomutov	6,5	Břeclav	18,1	Děčín	5,0
5 Louny	5,9	Klatovy	18,0	Opava	4,5
6 Ústí nad Labem	5,8	Třebíč	16,0	Most	4,2
7 Znojmo	5,8	Semily	15,5	Strakonice	3,9
8 Děčín	5,7	Jeseník	15,5	Hodonín	3,9
9 Hodonín	5,6	Svitavy	15,3	Blansko	3,8
10 Jeseník	5,6	Jihlava	15,1	Žďár nad Sázavou	3,7
11 Ostrava-město	5,5	Pelhřimov	14,5	Jablonec nad Nisou	3,6
12 Sokolov	5,3	Bruntál	14,1	Ústí nad Labem	3,6
13 Brno-město	5,0	Český Krumlov	14,1	Sokolov	3,3
14 Teplice	4,8	Strakonice	13,2	Louny	3,1
15 Příbram	4,5	Písek	13,0	Znojmo	3,1
16 Český Krumlov	4,5	Znojmo	12,2	Šumperk	2,9
17 Mělník	4,5	Žďár nad Sázavou	11,4	Litoměřice	2,8
18 Karlovy Vary	4,4	Havlíčkův Brod	11,3	Ostrava-město	2,8
19 Semily	4,4	Tábor	10,9	Břeclav	2,8
20 Nymburk	4,4	Šumperk	10,4	Karlovy Vary	2,6
21 Kolín	4,3	Hodonín	10,3	Frydek-Místek	2,5
22 Kladno	4,3	Příbram	10,3	Jindřichův Hradec	2,4
23 Přerov	4,3	Vsetín	10,1	Kroměříž	2,3
24 Šumperk	4,3	Kutná Hora	9,9	Třebíč	2,3
25 Jablonec nad Nisou	4,1	Kroměříž	9,7	Česká Lípa	2,1
26 Náchod	4,1	Opava	9,3	Trutnov	2,1
27 Břeclav	4,0	Olomouc	9,3	Brno-město	2,0
28 Litoměřice	3,9	Náchod	9,3	Teplice	2,0
29 Liberec	3,8	Ústí nad Orlicí	9,1	Semily	1,9
30 Trutnov	3,7	Tachov	9,0	Olomouc	1,9
31 Svitavy	3,7	Nový Jičín	8,9	Náchod	1,9
32 Třebíč	3,7	Rakovník	8,9	Uherské Hradiště	1,8
33 Rokycany	3,6	Uherské Hradiště	8,7	Chomutov	1,7
34 Česká Lípa	3,6	Zlín	8,6	Nový Jičín	1,7
35 Kutná Hora	3,6	Česká Lípa	8,3	Prostějov	1,6
36 Olomouc	3,6	České Budějovice	8,0	Přerov	1,6
37 Frýdek-Místek	3,5	Vyškov	7,8	Liberec	1,6
38 Beroun	3,5	Frýdek-Místek	7,8	Vsetín	1,6
39 Vsetín	3,5	Domažlice	7,7	Havlíčkův Brod	1,5
40 Blansko	3,5	Prostějov	7,6	Kladno	1,5
41 Nový Jičín	3,5	Přerov	7,5	Příbram	1,2
42 Cheb	3,4	Rokycany	7,4	Kutná Hora	1,2
43 Chrudim	3,4	Plzeň-sever	6,9	Vyškov	1,2
44 Strakonice	3,3	Litoměřice	6,8	Svitavy	1,2
45 Žďár nad Sázavou	3,3	Blansko	6,8	Chrudim	1,1
46 Tábor	3,3	Trutnov	6,7	Nymburk	1,0
47 Tachov	3,3	Hradec Králové	6,2	Klatovy	1,0
48 Opava	3,2	Děčín	6,0	České Budějovice	1,0
49 Hradec Králové	3,2	Kolín	5,7	Rakovník	1,0
50 Klatovy	3,2	Louny	5,2	Rokycany	0,9
51 Rakovník	3,2	Benešov	5,2	Tábor	0,9
52 Domažlice	3,0	Pardubice	5,0	Písek	0,9
53 Jihlava	3,0	Cheb	4,8	Jičín	0,9
54 Jindřichův Hradec	3,0	Brno-venkov	4,7	Brno-venkov	0,9
55 Brno-venkov	3,0	Liberec	4,4	Plzeň-sever	0,9
56 Uherské Hradiště	3,0	Teplice	4,3	Hradec Králové	0,8
57 Plzeň-sever	3,0	Jičín	4,2	Ústí nad Orlicí	0,8
58 Kroměříž	2,9	Karlovy Vary	4,2	Prachatice	0,8
59 Prachatice	2,9	Nymburk	4,2	Zlín	0,8
60 Havlíčkův Brod	2,9	Sokolov	3,3	Jihlava	0,8
61 Písek	2,8	Mladá Boleslav	3,0	Kolín	0,8
62 Vyškov	2,8	Beroun	2,9	Rychnov nad Kněžnou	0,6
63 Pardubice	2,8	Plzeň-jih	2,9	Cheb	0,6
64 území Hlavního města Prahy	2,8	Plzeň-město	2,9	Domažlice	0,6
65 Ústí nad Orlicí	2,8	Ostrava-město	2,8	Český Krumlov	0,6
66 Plzeň-město	2,7	Ústí nad Labem	2,7	Pardubice	0,6
67 České Budějovice	2,7	Chomutov	2,7	Mělník	0,6
68 Prostějov	2,7	Praha-západ	2,3	Plzeň-město	0,5
69 Mladá Boleslav	2,5	Most	2,2	Beroun	0,5
70 Zlín	2,3	Jablonec nad Nisou	2,2	Benešov	0,5
71 Jičín	2,2	Mělník	2,0	Pelhřimov	0,5
72 Rychnov nad Kněžnou	2,1	Karviná	1,8	Tachov	0,4
73 Plzeň-jih	2,0	Kladno	1,3	Plzeň-jih	0,4
74 Pelhřimov	2,0	Brno-město	1,1	území Hlavního města Prahy	0,3
75 Benešov	1,9	území Hlavního města Prahy	0,5	Praha-východ	0,3
76 Praha-západ	1,6	Praha-východ	0,3	Praha-západ	0,2
77 Praha-východ	1,4	Rychnov nad Kněžnou	-0,8	Mladá Boleslav	0,2
Celkem ČR	3,7	Celkem ČR	6,1	Celkem ČR	1,0