



Úřad práce ČR

Krajská pobočka Úřadu práce ČR v Jihlavě

Měsíční statistická zpráva

duben 2023

Zprávu předkládá:

Ing. Nela Maděrová

vedoucí oddělení zaměstnanosti krajské pobočky ÚP ČR

<https://www.uradprace.cz/web/cz/statistiky-vyk>

Jihlava 2023



Informace o nezaměstnanosti v Kraji Vysočina k 30. 04. 2023

V dubnu klesl celkový počet uchazečů o zaměstnání na 9 468 osob, počet hlášených volných pracovních míst klesl na 8 537 a podíl nezaměstnaných osob klesl na 2,7 %.

K 30. 04. 2023 evidoval Úřad práce ČR (ÚP ČR), Krajská pobočka v Jihlavě celkem 9 468 uchazečů o zaměstnání. Jejich počet byl o 990 nižší než na konci předchozího měsíce, ve srovnání se stejným obdobím minulého roku je vyšší o 166 osob. Z tohoto počtu bylo 8 506 dosažitelných uchazečů o zaměstnání ve věku 15 – 64 let. Bylo to o 954 osob méně než na konci předchozího měsíce. Ve srovnání se stejným obdobím minulého roku byl jejich počet vyšší o 76 osob. V průběhu měsíce bylo nově zaevidováno 1 225 osob. Ve srovnání s minulým měsícem to bylo méně o 67 osob a v porovnání se stejným obdobím předchozího roku méně o 152 osob.

Z evidence během měsíce odešlo celkem 2 215 uchazečů (ukončená evidence, vyřazení uchazeči). Bylo to o 199 osob více než v předchozím měsíci a o 185 osob více než ve stejném měsíci minulého roku. Do zaměstnání z nich ve sledovaném měsíci nastoupilo 1 858, tj. o 232 více než v předchozím měsíci a o 243 více než ve stejném měsíci minulého roku, 669 uchazečů o zaměstnání bylo umístěno prostřednictvím úřadu práce, tj. o 295 více než v předchozím měsíci a o 290 více než ve stejném období minulého roku, 357 uchazečů bylo vyřazeno bez umístění.

Nezaměstnanost se v dubnu snížila ve všech okresech našeho kraje. Největší pokles, a to o 0,5 %, zaznamenal okres Třebíč. O 0,3 % se snížila nezaměstnanost v okresech Jihlava a Žďár nad Sázavou. A konečně v okresech Havlíčkův Brod a Pelhřimov klesla nezaměstnanost shodně, a to o 0,2 %, tedy nejméně.

Ke konci měsíce bylo evidováno na ÚP ČR, Krajské pobočce v Jihlavě, 5 162 žen. Jejich podíl na celkovém počtu uchazečů činil 54,5 %. V evidenci bylo také 1 519 osob se zdravotním postižením, což představovalo 16,0 % z celkového počtu nezaměstnaných.

Ke konci tohoto měsíce bylo evidováno 528 absolventů škol všech stupňů vzdělání a mladistvých, jejich počet ve srovnání s předchozím měsícem klesl o 9 osob; ve srovnání s dubnem 2022 je na Krajské pobočce úřadu práce v Jihlavě evidováno o 16 absolventů škol více. Na celkové nezaměstnanosti se podíleli 5,6 %.

Podporu v nezaměstnanosti pobíralo 3 503 uchazečů o zaměstnání, tj. 37,0 % všech uchazečů vedených v evidenci.

Podíl nezaměstnaných osob, tj. počet dosažitelných uchazečů o zaměstnání ve věku 15 - 64 let k obyvatelstvu stejného věku, se k 30. 04. 2023 snížil na hodnotu 2,7 %.



Podíl nezaměstnaných stejný, nebo vyšší než republikový průměr, nevykázal v našem kraji žádný okres. Naopak nejnižší podíl nezaměstnaných byl zaznamenán v okrese Pelhřimov (1,6 %).

Podíl nezaměstnaných žen klesl na 3,1 %, podíl nezaměstnaných mužů obdobně klesl na 2,3 %.

Kraj evidoval k 30. 04. 2023 celkem 8 537 volných pracovních míst. Jejich počet byl o 200 nižší než v předchozím měsíci a o 2 044 nižší než ve stejném měsíci minulého roku. Na jedno volné pracovní místo připadaly v průměru 1,1 uchazeče, v okresech nejvíce ve Žďáru nad Sázavou (3,2) a naopak nejméně v okrese Pelhřimov (0,4). Z celkového počtu nahlášených volných míst bylo 432 vhodných pro osoby se zdravotním postižením (OZP), na jedno volné pracovní místo připadala 3,5 OZP. Volných pracovních míst pro absolventy a mladistvé bylo registrováno 2 879, na jedno volné místo připadaly 0,2 uchazeče této kategorie. Z celkového počtu 8 537 volných pracovních míst bylo 3 238 míst bez příznaku „pro cizince“. Na dalších 5 299 pozic pak mohli zaměstnavatelé přijímat také pracovníky ze zahraničí.

V rámci aktivní politiky zaměstnanosti (APZ) bylo od počátku roku 2023 prostřednictvím příspěvků APZ podpořeno 735 osob, z toho 508 osob bylo zařazeno do rekvalifikačních kurzů.

V měsíci dubnu 2023 panovala obdobná situace jako v březnu, a to, že přetrvával zvýšený zájem ze strany obcí o nástroj veřejně prospěšné práce. Tento nástroj byl v dubnu nejvíce uzavírán bez ohledu na zdroj financování.

Pouze z národního zdroje financování převládal nástroj veřejně prospěšné práce na pozici „uklízeči veřejných prostranství“. Došlo také k uzavření několika dohod na společensky účelná pracovní místa, kde můžeme zmínit například pozici „pracovníci konečné úpravy tisku a vazači knih“, nebo „pěstitelé a chovatelé ve smíšeném hospodářství“. Rovněž docházelo k uzavírání dodatků ke stávajícím dohodám. Během měsíce dubna byly schváleny společensky účelná pracovní místa zřízená za účelem SVČ s předmětem podnikání „zednictví“ nebo „manikúra, pedikúra“. V neposlední řadě došlo k uznání zaměstnavatelů na chráněném trhu práce.

Nejvíce využívaným nástrojem v projektu PDU byly, stejně jako na poli národní aktivní politiky zaměstnanosti, veřejně prospěšné práce u obcí na pracovní pozice „uklízeči veřejných prostranství“. Příčinou je samozřejmě nástup jarních sezónních prací. V projektu PDU bylo uzavřeno i několik společensky účelných pracovních míst například „všeobecní administrativní pracovníci“, „doručovatelé balíků a nosiči zavazadel“. Stávající dohody byly prodlužovány dodatky. V projektu FLEXI docházelo především k prodlužování stávajících dohod. Je to z toho důvodu, že se projekt chýlí ke svému konci.

Informace o vývoji nezaměstnanosti v ČR v elektronické formě jsou zveřejněny na internetové adrese <https://www.mpsv.cz/web/cz/statistiky>.



1. Základní charakteristika vývoje nezaměstnanosti a volných pracovních míst v Kraji Vysočina

Tabulka č. 1 - Vývoj nezaměstnanosti

ukazatel (celkový počet)		stav k		
		30. 04. 2022	31. 03. 2023	30. 04. 2023
evidovaní uchazeči o zaměstnání		9 302	10 458	9 468
- z toho	ženy	4 939	5 411	5 162
	absolventi a mladiství	512	537	528
	uchazeči se zdravotním postižením	1 743	1 574	1 519
uchazeči s nárokem na Pvn		3 614	4 347	3 503
podíl nezaměstnaných osob v %		2,7 %	3,0 %	2,7 %
volná pracovní místa		10 581	8 737	8 537
počet uchazečů na 1 volné pracovní místo		0,9	1,2	1,1

Tabulka č. 2 - Tok nezaměstnanosti

ukazatel	počet uchazečů ve sledovaném měsíci		
	duben 2022	březen 2023	duben 2023
nově evidovaní uchazeči o zaměstnání	1 377	1 292	1 225
uchazeči s ukončenou evidencí a vyřazení	2 030	2 016	2 215
- z toho umístění celkem	1 615	1 626	1 858
- z toho umístění úřadem práce	379	374	669

Tabulka č. 3 – Nezaměstnanost v okresech k 30. 04. 2023

okres	počet nezaměstnaných		volná pracovní místa	počet uchazečů na 1 VPM	podíl nezaměstnaných osob [%]
	celkem	z toho ženy			
Havlíčkův Brod	1 658	968	1 392	1,2	2,6
Jihlava	2 130	1 136	2 889	0,7	2,7
Pelhřimov	793	467	2 218	0,4	1,6
Třebíč	2 457	1 346	1 270	1,9	3,1
Žďár nad Sázavou	2 430	1 245	768	3,2	2,9
Kraj Vysočina	9 468	5 162	8 537	1,1	2,7
Česká republika	261 683	143 064	284 530	0,9	3,6



2. Vybrané nástroje aktivní politiky zaměstnanosti v Kraji Vysočina

Tabulka č. 4 – Osoby podpořené v rámci APZ a rekvalifikace uchazečů a zájemců o zaměstnání

ukazatel (celkový počet)	stav k		celkem od počátku roku do	
	30. 04. 2022	30. 04. 2023	30. 04. 2022	30. 04. 2023
osoby podpořené v rámci APZ				
veřejně prospěšné práce (VPP)	45	69	45	45
veřejně prospěšné práce (VPP) - ESF1)	49	111	21	72
společensky účelná prac. místa (SÚPM)	3	24	1	16
společensky účelná prac. místa (SÚPM)-ESF1)	150	114	38	44
SÚPM - samostatně výděleč. činnost (SVČ)	40	25	4	7
SÚPM - samostatně výděleč. činnost (SVČ)-ESF1)	0	0	0	0
zřízení pracovního místa pro OZP (bez SVČ)	1	0	0	0
zřízení pracovního místa pro OZP – SVČ	2	3	0	0
vytvořená pracovní místa (NIP)	48	34	20	13
ostatní nástroje APZ	26	43	23	30
uchazeči a zájemci zařazení do rekvalifikací				
uchazeči a zájemci zařazení do rekvalifikací - ESF ¹⁾	0	12	0	72
uchazeči a zájemci zařazení do rekvalifikací – NPO ²⁾	0	9	0	50
uchazeči a zájemci, kteří zahájili zvolenou rekvalifikaci	0	3	0	2
uchazeči a zájemci, kteří zahájili zvolenou rekvalifikaci - ESF ¹⁾	27	142	80	331
uchazeči a zájemci, kteří zahájili zvolenou rekvalifikaci - NPO ²⁾	0	25	0	50
NPO - Digitální vzdělávání (dle §106 ZoZ)				
Uchazeči a zájemci, kteří zahájili Digitální vzdělávání ²⁾	0	1	0	1
osoby podpořené v rámci APZ celkem	391	616	232	735

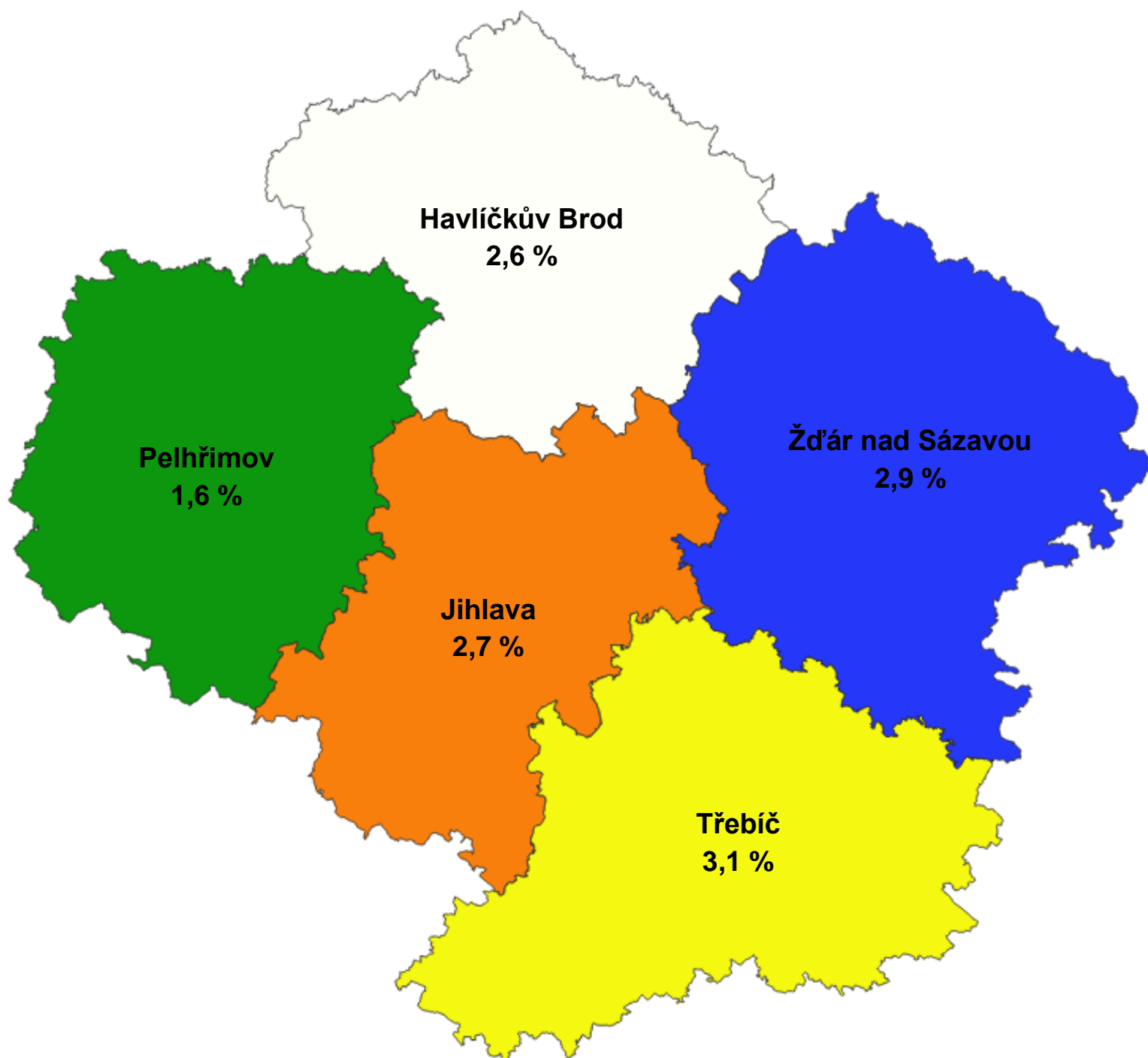
1) financováno převážně z Evropského sociálního fondu

2) financováno převážně z Národního plánu obnovy

Podrobnější statistické údaje o nástrojích APZ naleznete na stránkách Integrovaného portálu

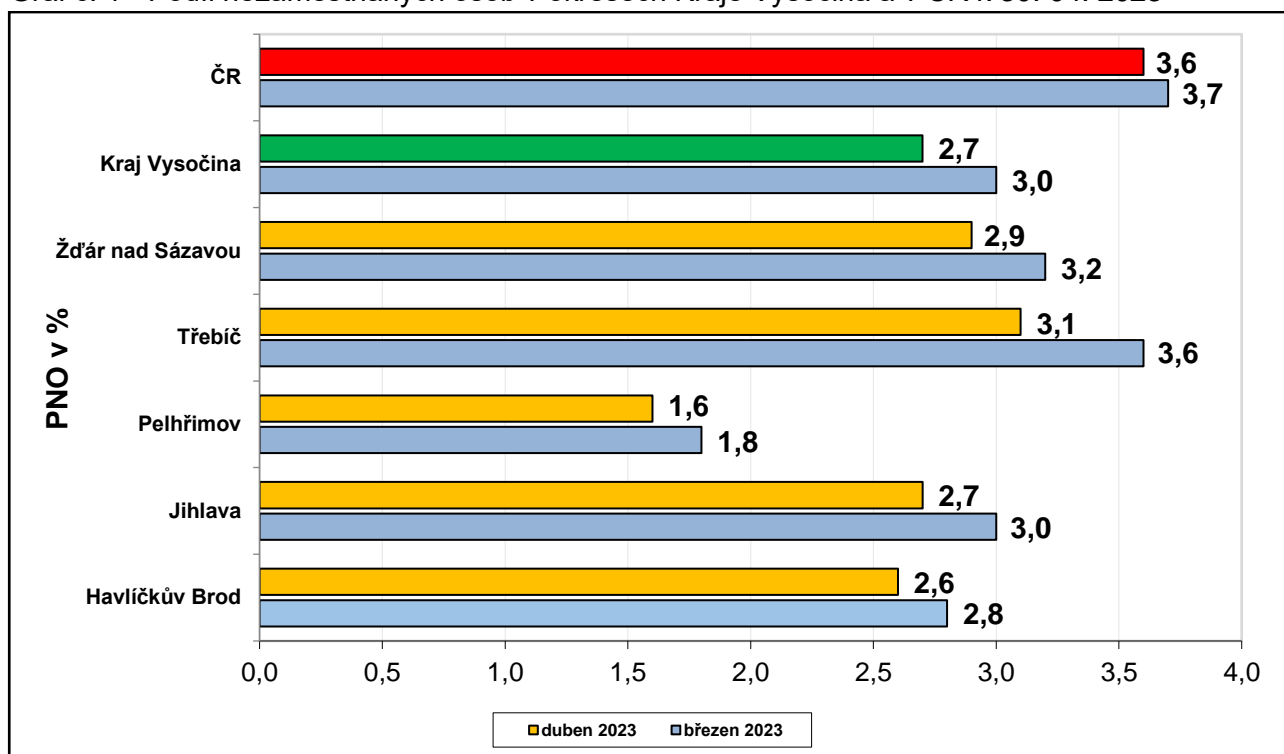
MPSV, v měsíčních statistikách nezaměstnanosti <https://www.mpsv.cz/web/cz/mesicni>

3. **MAPA** – „Podíl nezaměstnaných v okresech Kraje Vysočina (mapa kraje).“

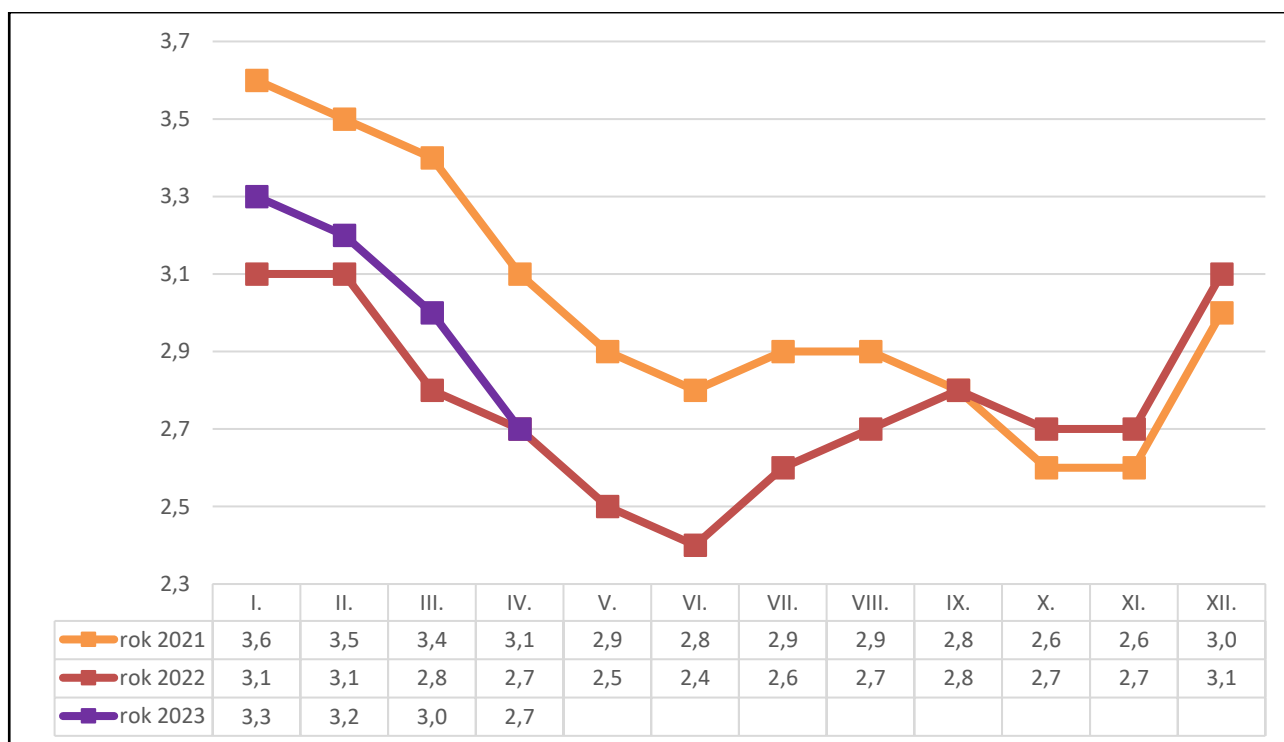


4. GRAFY

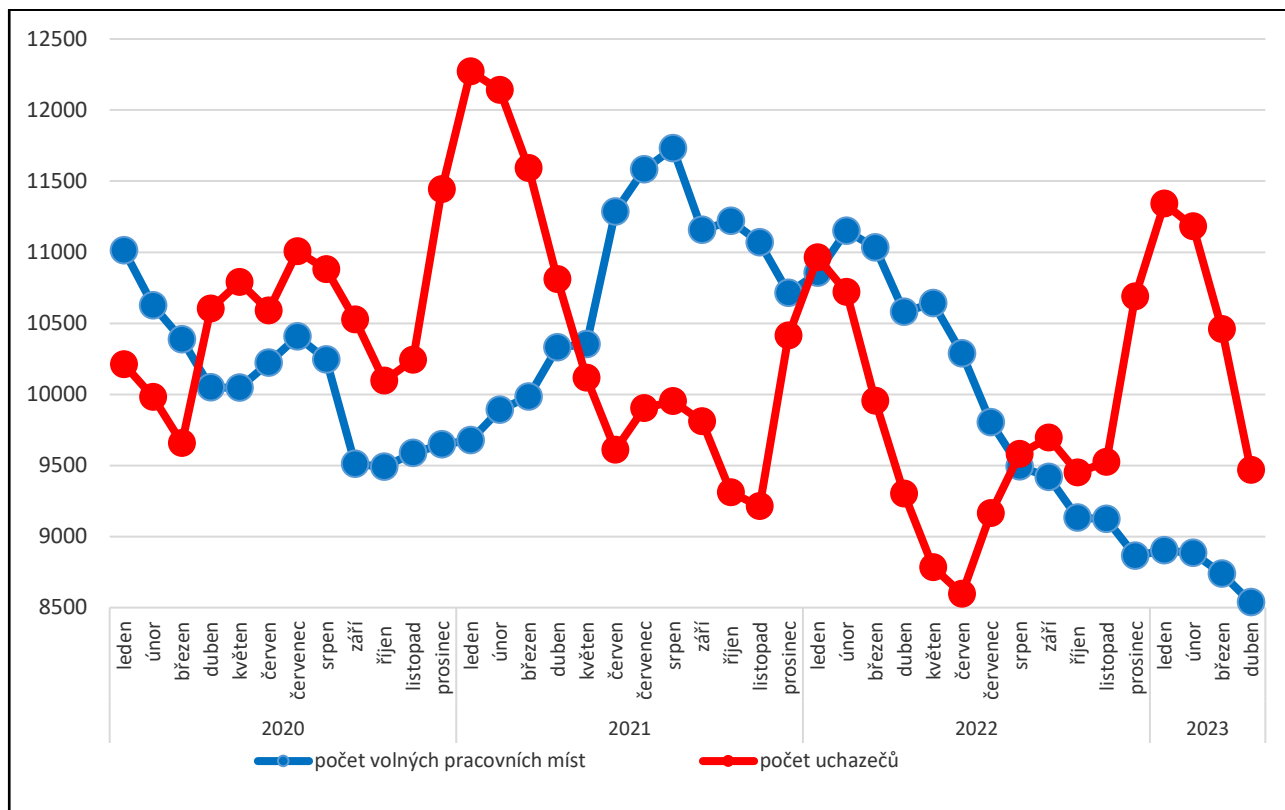
Graf č. 1 - Podíl nezaměstnaných osob v okresech Kraje Vysočina a v ČR k 30. 04. 2023



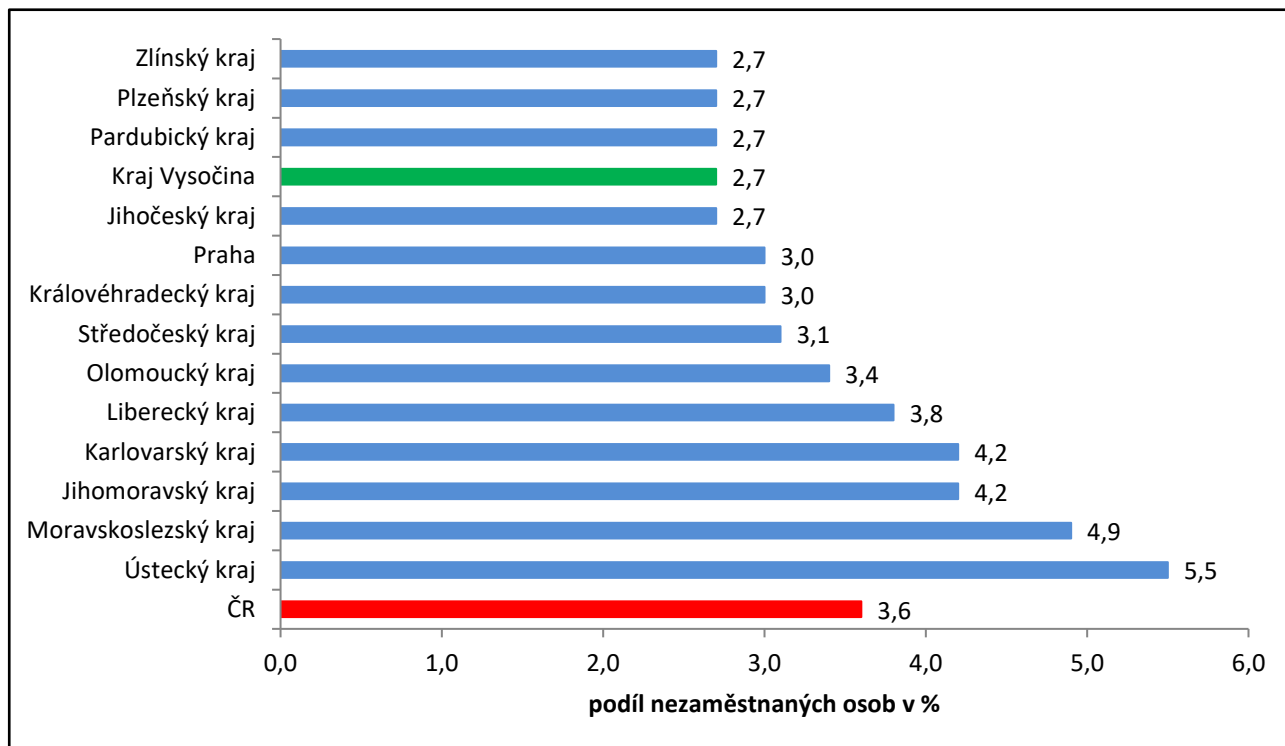
Graf č. 2 - Vývoj podílu nezaměstnaných v Kraji Vysočina v letech 2021 – 2023 v %



Graf č. 3 - Vývoj počtu uchazečů a volných míst v Kraji Vysočina v letech 2020 – 2023



Graf č. 4 - Podíl nezaměstnaných osob v jednotlivých krajích ČR k 30. 04. 2023 v %





5. Tabulka setříděných okresů k 30. 04. 2023 (z celorepublikové statistiky)

	PNO v %		meziměs. přírůst./ úbytek nezam. v %		počet uchazečů na 1 VPM
1 Karviná	8,3	Praha-západ	-0,3	Karviná	10,8
2 Most	7,0	Chomutov	-0,5	Bruntál	5,4
3 Chomutov	6,4	Brno-město	-0,8	Most	4,8
4 Bruntál	6,2	Ostrava-město	-0,8	Ústí nad Labem	3,5
5 Ústí nad Labem	5,8	území Hlavního města Prahy	-0,8	Opava	3,5
6 Louny	5,7	Karviná	-0,9	Děčín	3,3
7 Znojmo	5,2	Jablonec nad Nisou	-0,9	Jeseník	3,2
8 Děčín	5,2	Praha-východ	-1,2	Žďár nad Sázavou	3,2
9 Brno-město	5,2	Most	-1,6	Sokolov	3,1
10 Ostrava-město	5,2	Ústí nad Labem	-1,7	Louny	3,0
11 Hodonín	5,2	Teplice	-1,8	Jablonec nad Nisou	2,8
12 Sokolov	4,9	Karlovy Vary	-2,2	Hodonín	2,8
13 Jeseník	4,8	Kladno	-2,2	Ostrava-město	2,7
14 Teplice	4,8	Mladá Boleslav	-2,3	Znojmo	2,5
15 Kladno	4,5	Brno-venkov	-2,4	Přerov	2,4
16 Mělník	4,5	Liberec	-2,5	Strakonice	2,4
17 Karlovy Vary	4,5	Plzeň-město	-2,6	Litoměřice	2,3
18 Příbram	4,3	Sokolov	-2,7	Blansko	2,2
19 Přerov	4,2	Hradec Králové	-2,7	Frydek-Místek	2,1
20 Jablonec nad Nisou	4,2	Beroun	-3,0	Šumperk	2,1
21 Nymburk	4,2	Vyškov	-3,0	Česká Lípa	2,0
22 Náchod	4,1	Nymburk	-3,2	Teplice	2,0
23 Kolín	4,0	Ústí nad Orlicí	-3,2	Karlovy Vary	2,0
24 Semily	4,0	Blansko	-3,2	Kroměříž	2,0
25 Liberec	4,0	Cheb	-3,5	Břeclav	2,0
26 Český Krumlov	4,0	Přerov	-3,6	Třebíč	1,9
27 Litoměřice	3,6	České Budějovice	-3,7	Náchod	1,7
28 Šumperk	3,6	Pardubice	-3,7	Trutnov	1,7
29 Trutnov	3,5	Mělník	-3,7	Chomutov	1,6
30 Beroun	3,5	Plzeň-sever	-4,1	Olomouc	1,6
31 Rokycany	3,4	Olomouc	-4,5	Uherské Hradiště	1,6
32 Vsetín	3,3	Trutnov	-4,6	Jindřichův Hradec	1,5
33 Blansko	3,3	Uherské Hradiště	-4,7	Kladno	1,4
34 Kutná Hora	3,2	Plzeň-jih	-4,7	Liberec	1,4
35 Cheb	3,2	Tábor	-4,7	Prostějov	1,3
36 Frydek-Místek	3,2	Rakovník	-5,0	Semily	1,3
37 Česká Lípa	3,2	Příbram	-5,0	Nový Jičín	1,3
38 Třebíč	3,1	Kolín	-5,1	Vsetín	1,2
39 Břeclav	3,1	Rokycany	-5,5	Příbram	1,2
40 Olomouc	3,1	Tachov	-5,6	Brno-město	1,2
41 Tachov	3,1	Náchod	-5,8	Havlíčkův Brod	1,2
42 území Hlavního města Prahy	3,0	Frydek-Místek	-5,8	Nymburk	1,0
43 Hradec Králové	3,0	Domažlice	-5,8	Vyškov	1,0
44 Tábor	3,0	Česká Lípa	-5,9	Rokycany	0,9
45 Rakovník	3,0	Semily	-5,9	Rakovník	0,9
46 Svitavy	2,9	Prostějov	-5,9	Kutná Hora	0,9
47 Nový Jičín	2,9	Děčín	-6,0	Plzeň-sever	0,9
48 Žďár nad Sázavou	2,9	Hodonín	-6,1	České Budějovice	0,8
49 Plzeň-sever	2,9	Louny	-6,1	Svitavy	0,8
50 Uherské Hradiště	2,9	Opava	-6,6	Chrudim	0,8
51 Opava	2,9	Havlíčkův Brod	-6,9	Brno-venkov	0,8
52 Pardubice	2,9	Kroměříž	-6,9	Písek	0,8
53 Brno-venkov	2,9	Rychnov nad Kněžnou	-6,9	Tábor	0,7
54 Kroměříž	2,8	Nový Jičín	-7,0	Jihlava	0,7
55 Plzeň-město	2,8	Zlín	-7,1	Hradec Králové	0,7
56 Jihlava	2,7	Vsetín	-7,2	Jičín	0,7
57 Klatovy	2,6	Šumperk	-7,8	Klatovy	0,7
58 Prachatice	2,6	Bruntál	-8,1	Kolín	0,7
59 Havlíčkův Brod	2,6	Kutná Hora	-8,2	Zlín	0,6
60 Strakonice	2,6	Litoměřice	-8,2	Ústí nad Orlicí	0,6
61 Chrudim	2,6	Jičín	-8,4	Prachatice	0,6
62 Domažlice	2,6	Benešov	-8,4	Cheb	0,6
63 České Budějovice	2,5	Žďár nad Sázavou	-8,5	Mělník	0,5
64 Mladá Boleslav	2,5	Český Krumlov	-8,9	Rychnov nad Kněžnou	0,5
65 Vyškov	2,5	Jihlava	-9,7	Plzeň-město	0,5
66 Písek	2,4	Pelhřimov	-9,8	Pardubice	0,5
67 Prostějov	2,4	Prachatice	-9,8	Český Krumlov	0,5
68 Ústí nad Orlicí	2,4	Strakonice	-10,5	Domažlice	0,5
69 Jindřichův Hradec	2,1	Písek	-11,4	Beroun	0,5
70 Jičín	2,0	Klatovy	-11,5	Plzeň-jih	0,5
71 Zlín	2,0	Třebíč	-11,7	Benešov	0,5
72 Plzeň-jih	1,9	Znojmo	-11,7	Tachov	0,4
73 Benešov	1,9	Svitavy	-12,5	Pelhřimov	0,4
74 Rychnov nad Kněžnou	1,9	Jeseník	-12,6	území Hlavního města Prahy	0,4
75 Praha-západ	1,7	Chrudim	-13,4	Praha-západ	0,3
76 Pelhřimov	1,6	Břeclav	-13,5	Mladá Boleslav	0,3
77 Praha-východ	1,5	Jindřichův Hradec	-19,4	Praha-východ	0,2
Celkem ČR	3,6	Celkem ČR	-4,3	Celkem ČR	0,9