



Úřad práce ČR

Krajská pobočka Úřadu práce ČR v Č. Budějovicích

Měsíční statistická zpráva

Září 2023

Zprávu předkládá:

Bc. Dagmar Suchanová
vedoucí oddělení metodiky

<https://www.uradprace.cz/web/cz/statistiky-jck>

České Budějovice 2023



Informace o nezaměstnanosti v Jihočeském kraji k 30.9.2023

V tomto měsíci se celkový počet uchazečů o zaměstnání zvýšil na 11 765, počet hlášených volných pracovních míst se snížil na 14 070 a podíl nezaměstnaných osob zůstal na stejné úrovni 2,6 %.

K 30.9.2023 evidoval Úřad práce ČR (ÚP ČR), Krajská pobočka v Českých Budějovicích celkem 11 765 uchazečů o zaměstnání. Jejich počet byl o 100 vyšší než na konci předchozího měsíce, ve srovnání se stejným obdobím minulého roku byl vyšší o 296 osob. Z tohoto počtu bylo 10 550 dosažitelných uchazečů o zaměstnání ve věku 15 – 64 let. Bylo to o 78 osob více než na konci předchozího měsíce. Ve srovnání se stejným obdobím minulého roku byl jejich počet vyšší o 300 osob.

V průběhu měsíce bylo nově zaevidováno 2 604 osob. Ve srovnání s minulým měsícem to bylo o 632 osob více a v porovnání se stejným obdobím předchozího roku o 131 osob méně. Z evidence během měsíce odešlo celkem 2 504 uchazečů (ukončená evidence, vyřazení uchazeči). Bylo to o 703 osob více než v předchozím měsíci a o 80 osob více než ve stejném měsíci minulého roku. Do zaměstnání z nich ve sledovaném měsíci nastoupilo 1 777, tj. o 633 více než v předchozím měsíci a o 51 osob více než ve stejném měsíci minulého roku, 1 085 uchazečů o zaměstnání bylo umístěno prostřednictvím úřadu práce, tj. o 375 více než v předchozím měsíci a o 371 více než ve stejném období minulého roku, 727 uchazečů bylo vyřazeno bez umístění.

V některých okresech došlo ke zvýšení počtu nezaměstnaných, v některých k úbytku. K největšímu procentuálnímu přírůstku došlo v okrese Český Krumlov a Jindřichův Hradec. K největšímu procentuálnímu úbytku došlo v okrese Tábor.

Ke konci měsíce bylo evidováno na ÚP ČR, Krajské pobočce v Českých Budějovicích 6 807 žen. Jejich podíl na celkovém počtu uchazečů činil 57,9 %. V evidenci bylo 1 851 osob se zdravotním postižením, což představovalo 15,7 % z celkového počtu nezaměstnaných. Ke konci tohoto měsíce bylo evidováno 880 absolventů škol všech stupňů vzdělání a mladistvých, jejich počet se zvýšil ve srovnání s předchozím měsícem o 298 osob



a ve srovnání se stejným měsícem minulého roku byl vyšší o 107 osob. Na celkové nezaměstnanosti se podíleli 7,5 %.

Podporu v nezaměstnanosti pobíralo 3 942 uchazečů o zaměstnání, tj. 33,5 % všech uchazečů vedených v evidenci.

Podíl nezaměstnaných osob, tj. počet dosažitelných uchazečů o zaměstnání ve věku 15 - 64 let k obyvatelstvu stejného věku zůstal na stejné úrovni 2,6 %.

Všechny okresy kromě Českého Krumlova vykázaly nižší podíl nezaměstnaných než je hodnota podílu nezaměstnaných v ČR. Pouze v okrese Český Krumlov byl zaznamenán podíl nezaměstnaných vyšší než podíl v ČR (3,9 %, v ČR 3,6 %). Nejnižší podíl nezaměstnaných byl zaznamenán v okrese Jindřichův Hradec (2,1 %).

Podíl nezaměstnaných žen zůstal na úrovni 3,2 %, podíl nezaměstnaných mužů se zvýšil na 2,2 %.

Kraj evidoval k 30.9.2023 celkem 14 070 volných pracovních míst. Jejich počet byl o 168 nižší než v předchozím měsíci a o 4 745 nižší než ve stejném měsíci minulého roku. Na jedno volné pracovní místo připadalo v průměru 0,8 uchazeče, z toho nejvíce v okresech Strakonice (2,1) a Jindřichův Hradec (1,6). Z celkového počtu nahlášených volných míst bylo 708 vhodných pro osoby se zdravotním postižením (OZP), na jedno volné pracovní místo připadaly 2,7 OZP. Volných pracovních míst pro absolventy a mladistvé bylo registrováno 3 650, na jedno volné místo připadalo 0,2 uchazečů této kategorie. Z celkového počtu volných pracovních míst bylo 4 044 bez příznaku pro cizince. Na dalších 10 026 pozic pak mohli zaměstnavatelé přijímat také pracovníky ze zahraničí.

V rámci aktivní politiky zaměstnanosti (APZ) bylo od počátku roku prostřednictvím příspěvků APZ podpořeno 493 osob, do rekvalifikačních kurzů bylo zařazeno 1 339 osob. V tomto měsíci byli podpořeni prostřednictvím SÚPM SVČ uchazeči v oboru lektor tělovýchovných činností a projektování (1 žádost), montáž a revize fotovoltaických elektráren (1 žádost) a Velkoobchod a maloobchod, Pronájem a půjčování věcí movitých, Poradenská a konzultační činnost, zpracování odborných studií a posudků, Mimoškolní výchova a vzdělávání, pořádání kurzů, školení, včetně lektorské činnosti, Poskytování služeb osobního charakteru a pro osobní hygienu (1 žádost).

Informace o vývoji nezaměstnanosti v ČR v elektronické formě jsou zveřejněny na internetové adrese <https://www.uradprace.cz/web/cz/statistiky-ick>.

**Základní charakteristika vývoje nezaměstnanosti a volných pracovních míst v Jihočeském kraji**

Tabulka č. 1 - Vývoj nezaměstnanosti

ukazatel (celkový počet)		stav k		
		30.9.2022	31.8.2023	30.9.2023
evidovaní uchazeči o zaměstnání		11 469	11 665	11 765
- z toho	Ženy	6 711	6 855	6 807
	absolventi a mladiství	773	582	880
	uchazeči se zdravotním postižením	1 903	1 890	1 851
uchazeči s nárokem na PvN		4 000	4 189	3 942
podíl nezaměstnaných osob v %		2,6	2,6	2,6
volná pracovní místa		18 815	14 238	14 070
počet uchazečů na 1 volné pracovní místo		0,6	0,8	0,8

Tabulka č. 2 - Tok nezaměstnanosti

Ukazatel	Počet uchazečů ve sledovaném měsíci		
	září 2022	srpen 2023	září 2023
nově evidovaní uchazeči o zaměstnání	2 735	1 972	2 604
uchazeči s ukončenou evidencí a vyřazení	2 424	1 801	2 504
- z toho umístění celkem	1 726	1 144	1 777
- z toho umístění úřadem práce	714	710	1 085

Tabulka č. 3. – Nezaměstnanost v okresech k 30.9.2023

Okres	Počet nezaměstnaných		Volná pracovní místa	Počet uchazečů na 1 VPM	Podíl nezaměstnaných osob [%]
	Celkem	z toho ženy			
České Budějovice	3 357	2 001	3 684	0,9	2,5
Český Krumlov	1 662	915	3 371	0,5	3,9
Jindřichův Hradec	1 270	738	788	1,6	2,1
Písek	1 158	689	1 657	0,7	2,4
Prachatice	854	466	1 252	0,7	2,3
Strakonice	1 445	845	687	2,1	2,7
Tábor	2 019	1 153	2 631	0,8	3,0
Jihočeský kraj	11 765	6 807	14 070	0,8	2,6
Česká republika	263 020	146 735	281 995	0,9	3,6

**1. Vybrané nástroje aktivní politiky zaměstnanosti v Jihočeském kraji**

Tabulka č. 4 – Osoby podpořené v rámci APZ a rekvalifikace uchazečů a zájemců o zaměstnání

ukazatel (celkový počet)	Stav k		Celkem od počátku roku do	
	30.9.2022	30.9.2023	30.9.2022	30.9.2023
osoby podpořené v rámci APZ				
veřejně prospěšné práce (VPP)	225	154	243	214
veřejně prospěšné práce (VPP) - ESF ¹⁾	69	155	82	147
společensky účelná prac. místa (SÚPM)	10	4	12	6
společensky účelná prac. místa (SÚPM)-ESF ¹⁾	105	50	137	89
SÚPM - samostatně výděleč. činnost (SVČ)	49	45	13	14
SÚPM - samostatně výděleč. činnost (SVČ)-ESF ¹⁾	1	0	1	0
zřízení pracovního místa pro OZP (bez SVČ)	2	3	1	1
zřízení pracovního místa pro OZP - SVČ	3	3	2	0
vytvořená pracovní místa (NIP)	38	0	40	6
ostatní nástroje APZ	16	12	22	16
rekvalifikace uchazečů a zájemců o zaměstnání				
uchazeči a zájemci zařazení do rekvalifikací	2	0	2	5
uchazeči a zájemci zařazení do rekvalifikací - ESF ¹⁾	47	11	282	421
uchazeči a zájemci zařazení do rekvalifikací – NPO ²⁾	0	19	86	86
uchazeči a zájemci, kteří zahájili zvolenou rekvalifikaci	0	13	0	209
uchazeči a zájemci, kteří zahájili zvolenou rekvalifikaci - ESF ¹⁾	27	1	251	437
uchazeči a zájemci, kteří zahájili zvolenou rekvalifikaci - NPO ²⁾	0	35	0	143
NPO - Digitální vzdělávání (dle §106 ZoZ)				
Uchazeči a zájemci, kteří zahájili Digitální vzdělávání 2)		13		38
Osoby podpořené v rámci APZ celkem	594	518	1174	1832

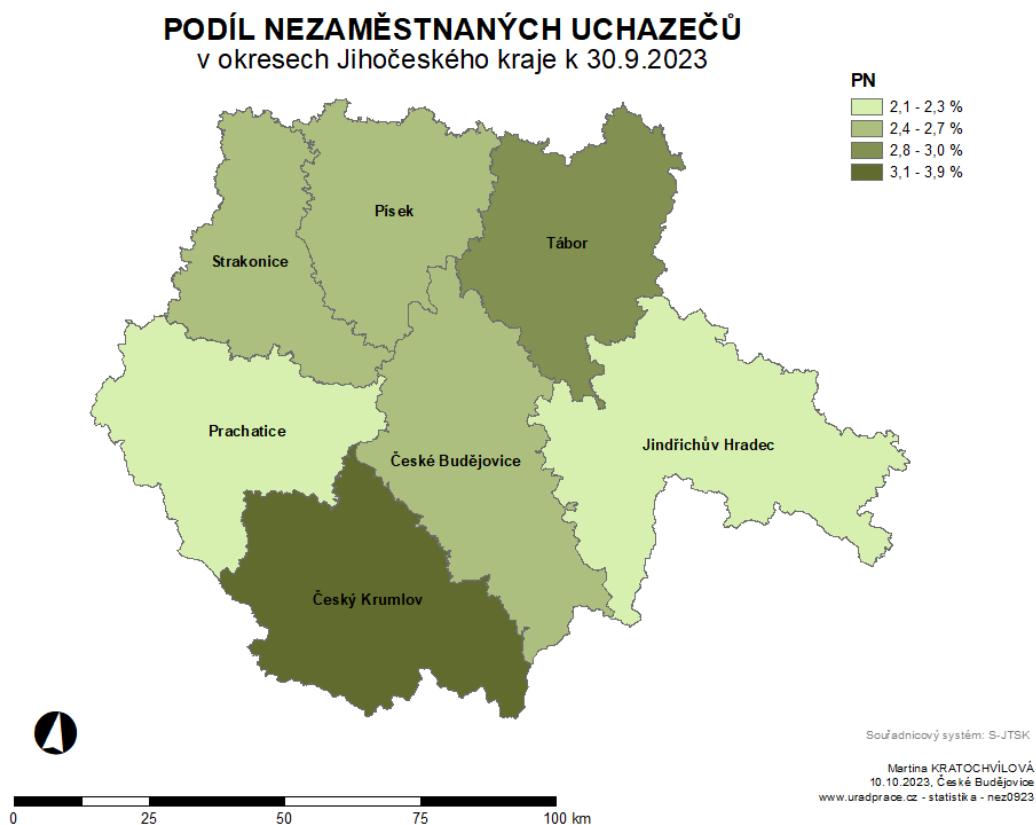
1) financováno převážně z Evropského sociálního fondu

2) financováno převážně z Národního plánu obnovy

Podrobnější statistické údaje o nástrojích APZ naleznete na stránkách Integrovaného portálu MPSV, v měsíčních statistikách nezaměstnanosti

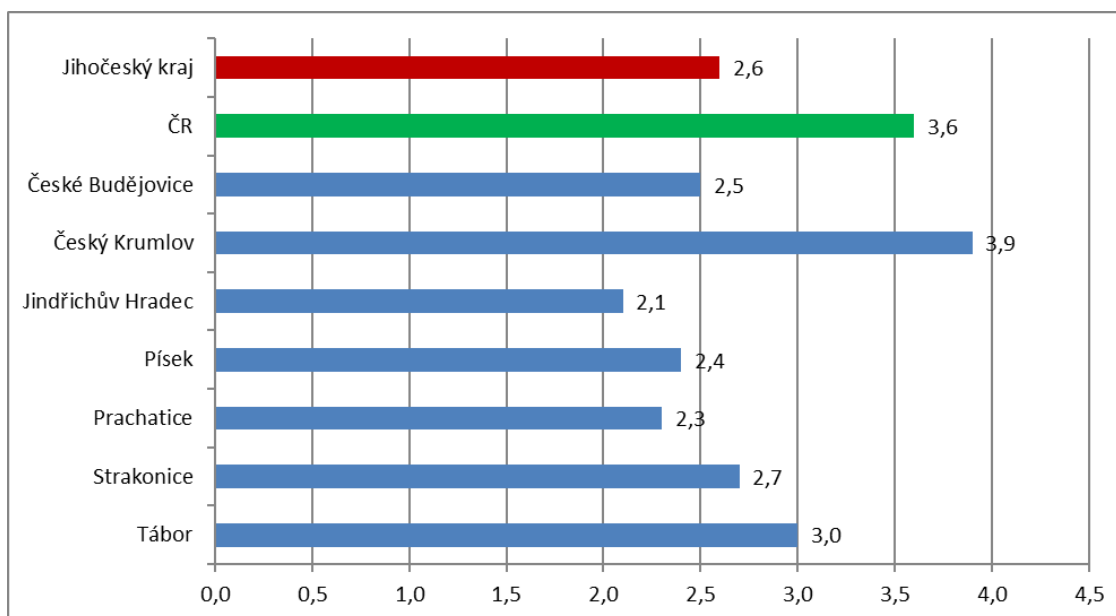
<https://www.mpsv.cz/web/cz/mesicni>

2. MAPKA

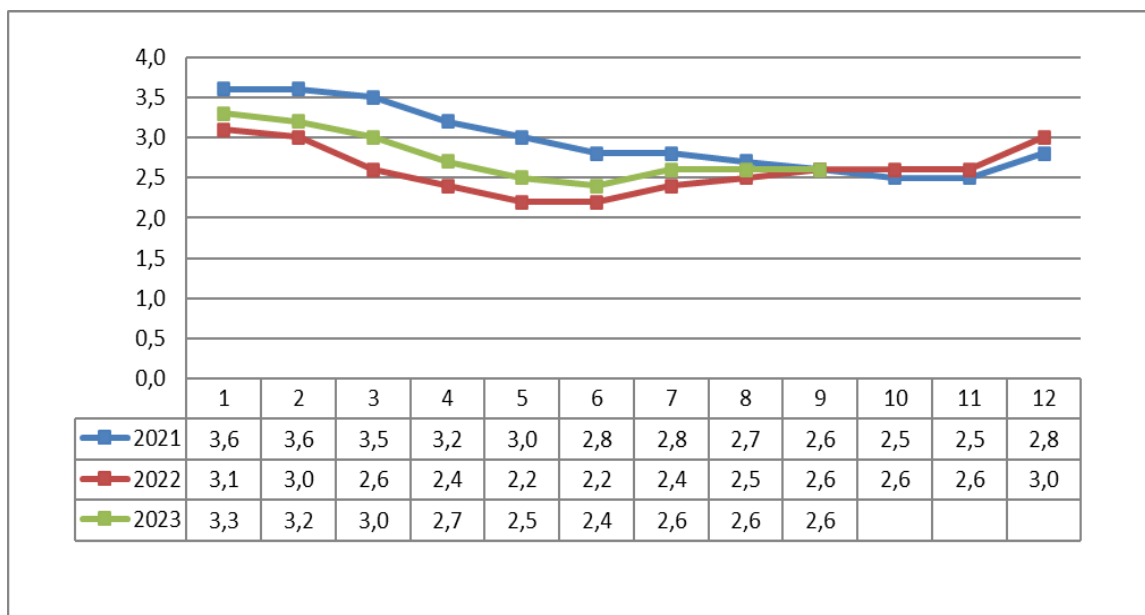


3. GRAFY

1. Podíl nezaměstnaných osob v okresech Jihočeského kraje a v ČR k 30. 9. 2023

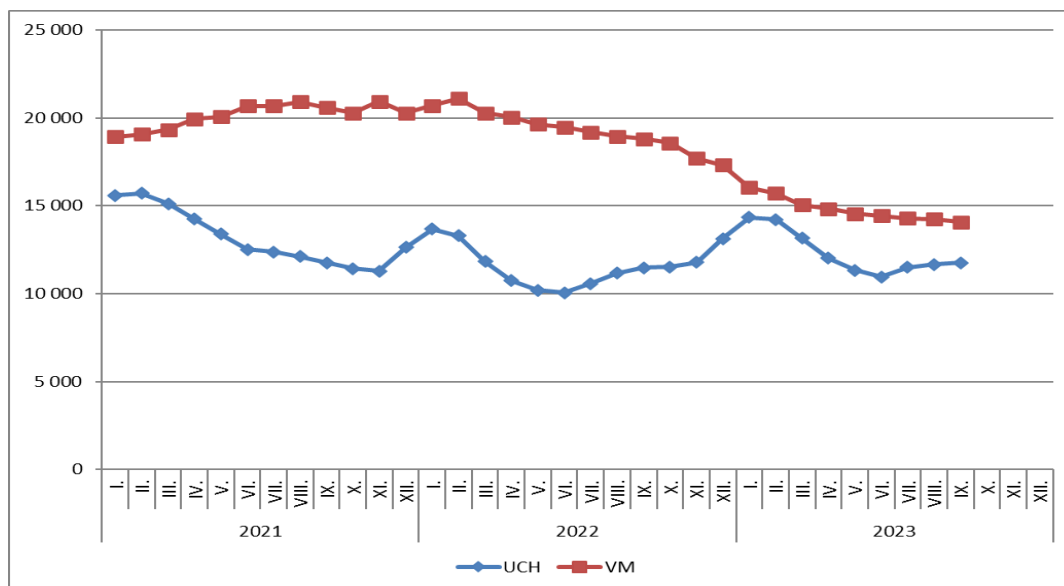


2. Vývoj podílu nezaměstnaných v Jihočeském kraji v letech 2021 – 2023 v %

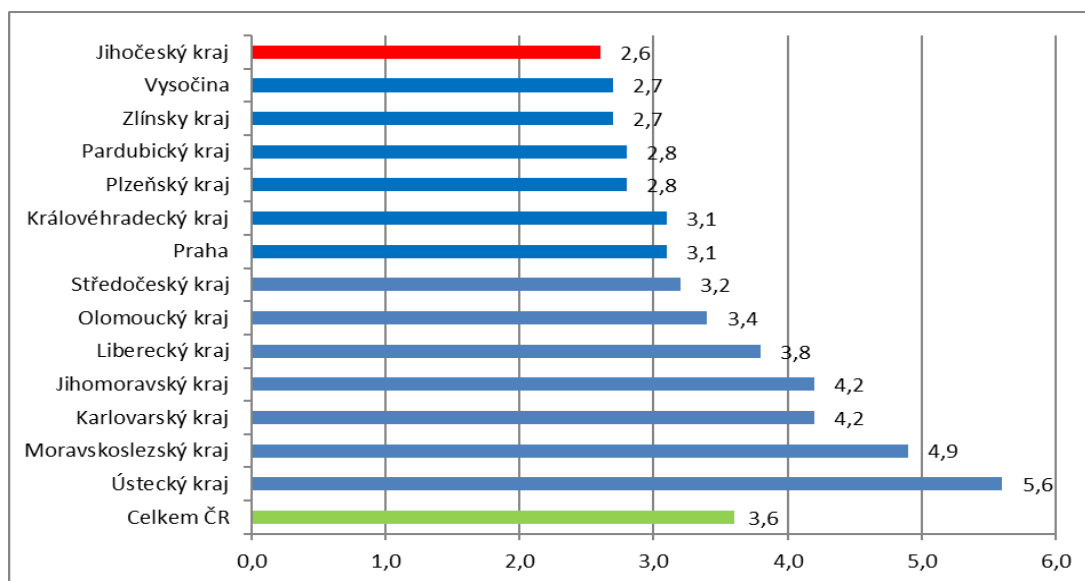




3. Vývoj počtu uchazečů a volných míst v Jihočeském kraji v letech 2021 – 2023



4. Podíl nezaměstnaných osob v jednotlivých krajích ČR k 30. 9. 2023 v %





Setřídění okresů k 30.9.2023

SETŘÍDĚNÍ OKRESŮ k 30. září 2023						
	PNO v %		meziměs. přírůst/ úbytek nezam. v %	počet uchazečů na 1 VPM		
1	Karviná	8,2	Rychnov nad Kněžnou	9,6	Karviná	10,0
2	Most	7,2	Domažlice	7,1	Bruntál	6,0
3	Chomutov	6,5	Rakovník	6,8	Most	4,3
4	Bruntál	6,0	Český Krumlov	5,2	Děčín	3,8
5	Ústí nad Labem	6,0	Sokolov	4,9	Jeseník	3,5
6	Louny	5,8	Jindřichův Hradec	4,8	Ústí nad Labem	3,5
7	Ostrava-město	5,3	Litoměřice	4,6	Hodonín	3,2
8	Brno-město	5,3	Děčín	4,5	Opava	3,1
9	Děčín	5,1	Svitavy	4,3	Sokolov	3,0
10	Hodonín	5,0	Šumperk	4,2	Jablonec nad Nisou	3,0
11	Sokolov	5,0	Mladá Boleslav	3,9	Louny	2,8
12	Znojmo	4,9	Česká Lípa	3,8	Ostrava-město	2,8
13	Teplice	4,8	Břeclav	3,7	Litoměřice	2,6
14	Kladno	4,6	Teplice	3,7	Žďár nad Sázavou	2,6
15	Mělník	4,5	Strakonice	3,6	Blansko	2,6
16	Kolín	4,4	Kolín	3,4	Znojmo	2,5
17	Nymburk	4,4	Bruntál	3,2	Šumperk	2,4
18	Karlovy Vary	4,3	Havlíkův Brod	3,2	Frydek-Místek	2,3
19	Jeseník	4,2	Tachov	3,1	Břeclav	2,2
20	Příbram	4,2	Jičín	2,8	Karlovy Vary	2,2
21	Přerov	4,1	Prostějov	2,8	Strakonice	2,1
22	Jablonec nad Nisou	4,0	Vyškov	2,6	Brno-město	2,0
23	Liberec	3,9	Ústí nad Orlicí	2,6	Třebíč	2,0
24	Český Krumlov	3,9	Rokycany	2,5	Kroměříž	2,0
25	Semily	3,8	Hodonín	2,4	Teplice	1,9
26	Náchod	3,8	Znojmo	2,4	Česká Lípa	1,9
27	Litoměřice	3,7	Ústí nad Labem	2,4	Trutnov	1,8
28	Šumperk	3,7	Přerov	2,4	Chomutov	1,8
29	Beroun	3,7	Chomutov	2,1	Olomouc	1,7
30	Trutnov	3,5	Nový Jičín	2,1	Náchod	1,6
31	Rokycany	3,5	Zlín	1,8	Jindřichův Hradec	1,6
32	Frydek-Místek	3,4	Kutná Hora	1,8	Uherské Hradiště	1,6
33	Blansko	3,3	Olomouc	1,5	Liberec	1,5
34	Tachov	3,3	Beroun	1,5	Přerov	1,5
35	Česká Lípa	3,3	Příbram	1,5	Prostějov	1,5
36	Kutná Hora	3,3	Plzeň-jih	1,5	Semily	1,4
37	Cheb	3,3	Pardubice	1,4	Vsetín	1,4
38	Břeclav	3,3	Cheb	1,4	Nový Jičín	1,4
39	Olomouc	3,3	Louny	1,2	Kladno	1,4
40	Vsetín	3,2	Jeseník	1,2	Havlíkův Brod	1,2
41	Hradec Králové	3,2	Vsetín	1,2	Vyškov	1,1
42	Třebíč	3,1	Nymburk	1,2	Příbram	1,1
43	Rakovník	3,1	Karlovy Vary	1,1	Kutná Hora	1,1
44	Svitavy	3,1	Benešov	1,1	Nymburk	1,0
45	území Hlavního města Prahy	3,1	Blansko	0,9	Rakovník	1,0
46	Nový Jičín	3,1	Trutnov	0,9	Svitavy	0,9
47	Brno-venkov	3,0	Most	0,8	Rokycany	0,9
48	Žďár nad Sázavou	3,0	Ostrava-město	0,7	České Budějovice	0,9
49	Tábor	3,0	Karviná	0,7	Brno-venkov	0,8
50	Pardubice	2,9	Hradec Králové	0,6	Chrudim	0,8
51	Domažlice	2,9	Žďár nad Sázavou	0,5	Jičín	0,8
52	Plzeň-město	2,9	Třebíč	0,5	Tábor	0,8
53	Plzeň-sever	2,8	Uherské Hradiště	0,4	Hradec Králové	0,8
54	Opava	2,8	Praha-západ	0,4	Kolín	0,7
55	Uherské Hradiště	2,8	Semily	0,4	Zlín	0,7
56	Kroměříž	2,7	Liberec	0,2	Klatovy	0,7
57	Jihlava	2,7	Chrudim	0,1	Plzeň-sever	0,7
58	Chrudim	2,7	Pelhřimov	0,0	Písek	0,7
59	Strakonice	2,7	Mělník	-0,1	Prachatice	0,7
60	Vyškov	2,7	Frydek-Místek	-0,4	Jihlava	0,7
61	Klatovy	2,6	Klatovy	-0,5	Rychnov nad Kněžnou	0,7
62	Mladá Boleslav	2,6	Jablonec nad Nisou	-0,5	Ústí nad Orlicí	0,6
63	Ústí nad Orlicí	2,6	Náchod	-0,8	Cheb	0,5
64	Havlíkův Brod	2,6	Písek	-0,9	Mělník	0,5
65	České Budějovice	2,5	Brno-venkov	-0,9	Pardubice	0,5
66	Písek	2,4	Kladno	-0,9	Domažlice	0,5
67	Prostějov	2,4	České Budějovice	-1,1	Beroun	0,5
68	Prachatice	2,3	Prachatice	-1,2	Český Krumlov	0,5
69	Rychnov nad Kněžnou	2,2	Praha-východ	-1,4	Plzeň-město	0,5
70	Jičín	2,2	Opava	-1,4	Plzeň-jih	0,4
71	Zlín	2,1	Tábor	-1,5	Benešov	0,4
72	Jindřichův Hradec	2,1	Brno-město	-1,5	Tachov	0,4
73	Plzeň-jih	1,9	území Hlavního města Prahy	-1,6	Pelhřimov	0,4
74	Benešov	1,9	Plzeň-sever	-1,7	území Hlavního města Prahy	0,3
75	Praha-západ	1,8	Plzeň-město	-2,5	Praha-východ	0,3
76	Pelhřimov	1,7	Jihlava	-2,7	Praha-západ	0,3
77	Praha-východ	1,6	Kroměříž	-4,5	Mladá Boleslav	0,2
	Celkem ČR	3,6	Celkem ČR	0,9	Celkem ČR	0,9