



# Úřad práce ČR

Krajská pobočka Úřadu práce ČR v Č. Budějovicích

## Měsíční statistická zpráva

**Srpen 2023**

Zprávu předkládá:

**Bc. Dagmar Suchanová**  
vedoucí oddělení metodiky

<https://www.uradprace.cz/web/cz/statistiky-jck>

**České Budějovice 2023**



## Informace o nezaměstnanosti v Jihočeském kraji k 31.8.2023

*V tomto měsíci se celkový počet uchazečů o zaměstnání zvýšil na 11 665, počet hlášených volných pracovních míst se snížil na 14 238 a podíl nezaměstnaných osob zůstal na stejné úrovni 2,6 %.*

K 31.8.2023 evidoval Úřad práce ČR (ÚP ČR), Krajská pobočka v Českých Budějovicích celkem 11 665 uchazečů o zaměstnání. Jejich počet byl o 171 vyšší než na konci předchozího měsíce, ve srovnání se stejným obdobím minulého roku byl vyšší o 507 osob. Z tohoto počtu bylo 10 472 dosažitelných uchazečů o zaměstnání ve věku 15 – 64 let. Bylo to o 205 osob více než na konci předchozího měsíce. Ve srovnání se stejným obdobím minulého roku byl jejich počet vyšší o 503 osob.

V průběhu měsíce bylo nově zaevidováno 1 972 osob. Ve srovnání s minulým měsícem to bylo o 70 osob méně a v porovnání se stejným obdobím předchozího roku o 363 osob méně. Z evidence během měsíce odešlo celkem 1 801 uchazečů (ukončená evidence, vyřazení uchazeči). Bylo to o 307 osob více než v předchozím měsíci a o 50 osob více než ve stejném měsíci minulého roku. Do zaměstnání z nich ve sledovaném měsíci nastoupilo 1 144, tj. o 236 více než v předchozím měsíci a o 91 osob více než ve stejném měsíci minulého roku, 710 uchazečů o zaměstnání bylo umístěno prostřednictvím úřadu práce, tj. o 133 více než v předchozím měsíci a o 300 více než ve stejném období minulého roku, 657 uchazečů bylo vyřazeno bez umístění.

Ve všech okresech kromě Prachatic došlo ke zvýšení počtu nezaměstnaných. K největšímu procentuálnímu přírůstku došlo v okrese České Budějovice.

Ke konci měsíce bylo evidováno na ÚP ČR, Krajské pobočce v Českých Budějovicích 6 855 žen. Jejich podíl na celkovém počtu uchazečů činil 58,8 %. V evidenci bylo 1 890 osob se zdravotním postižením, což představovalo 16,2 % z celkového počtu nezaměstnaných. Ke konci tohoto měsíce bylo evidováno 582 absolventů škol všech stupňů vzdělání a mladistvých, jejich počet se zvýšil ve srovnání s předchozím měsícem o 54 osob a ve srovnání se stejným měsícem minulého roku byl vyšší o 59 osob. Na celkové nezaměstnanosti se podíleli 5,0 %.



Podporu v nezaměstnanosti pobíralo 4 189 uchazečů o zaměstnání, tj. 35,9 % všech uchazečů vedených v evidenci.

Podíl nezaměstnaných osob, tj. počet dosažitelných uchazečů o zaměstnání ve věku 15 - 64 let k obyvatelstvu stejného věku zůstal na stejné úrovni 2,6 %.

Všechny okresy kromě Českého Krumlova vykázaly nižší podíl nezaměstnaných než je hodnota podílu nezaměstnaných v ČR. Pouze v okrese Český Krumlov byl zaznamenán podíl nezaměstnaných vyšší než podíl v ČR (3,7 %, v ČR 3,6 %). Nejnižší podíl nezaměstnaných byl zaznamenán v okrese Jindřichův Hradec (2,0 %).

Podíl nezaměstnaných žen se zvýšil na 3,2 %, podíl nezaměstnaných mužů zůstal na stejné úrovni 2,1 %.

Kraj evidoval k 31.8.2023 celkem 14 238 volných pracovních míst. Jejich počet byl o 62 nižší než v předchozím měsíci a o 4 718 nižší než ve stejném měsíci minulého roku. Na jedno volné pracovní místo připadalo v průměru 0,8 uchazeče, z toho nejvíce v okresech Strakonice (2,1) a Jindřichův Hradec (1,5). Z celkového počtu nahlášených volných míst bylo 708 vhodných pro osoby se zdravotním postižením (OZP), na jedno volné pracovní místo připadaly 2,7 OZP. Volných pracovních míst pro absolventy a mladistvé bylo registrováno 3 650, na jedno volné místo připadalo 0,2 uchazečů této kategorie. Z celkového počtu volných pracovních míst bylo 4 190 bez příznaku pro cizince. Na dalších 10 048 pozic pak mohli zaměstnavatelé přijímat také pracovníky ze zahraničí.

V rámci aktivní politiky zaměstnanosti (APZ) bylo od počátku roku prostřednictvím příspěvků APZ podpořeno 455 osob, do rekvalifikačních kurzů bylo zařazeno 1 189 osob. V tomto měsíci byl podpořen prostřednictvím SÚPM SVČ uchazeč v oboru Kouč.

Informace o vývoji nezaměstnanosti v ČR v elektronické formě jsou zveřejněny na internetové adrese <https://www.uradprace.cz/web/cz/statistiky-jck>.



## 1. Základní charakteristika vývoje nezaměstnanosti a volných pracovních míst v Jihočeském kraji

Tabulka č. 1 - Vývoj nezaměstnanosti

| ukazatel (celkový počet)                 |                                   | stav k    |           |               |
|--|-----------------------------------|-----------|-----------|---------------|
|  |                                   | 31.8.2022 | 31.7.2023 | 31.8.2023     |
| evidovaní uchazeči o zaměstnání          |                                   | 11 158    | 11 494    | <b>11 665</b> |
| - z toho                                 | Ženy                              | 6 604     | 6 709     | <b>6 855</b>  |
|  | absolventi a mladiství            | 523       | 528       | <b>582</b>    |
|  | uchazeči se zdravotním postižením | 1 906     | 1 890     | <b>1 890</b>  |
| uchazeči s nárokem na Pvn                |                                   | 4 257     | 4 096     | <b>4 189</b>  |
| podíl nezaměstnaných osob v %            |                                   | 2,5       | 2,6       | <b>2,6</b>    |
| volná pracovní místa                     |                                   | 18 956    | 14 300    | <b>14 238</b> |
| počet uchazečů na 1 volné pracovní místo |                                   | 0,6       | 0,8       | <b>0,8</b>    |

Tabulka č. 2 - Tok nezaměstnanosti

| Ukazatel                                 | Počet uchazečů ve sledovaném měsíci |               |              |
|--|-------------------------------------|---------------|--------------|
|  | srpen 2022                          | červenec 2023 | srpen 2023   |
| nově evidovaní uchazeči o zaměstnání     | 2 335                               | 2 042         | <b>1 972</b> |
| uchazeči s ukončenou evidencí a vyřazení | 1 751                               | 1 494         | <b>1 801</b> |
| - z toho umístění celkem                 | 1 053                               | 908           | <b>1 144</b> |
| - z toho umístění úřadem práce           | 410                                 | 577           | <b>710</b>   |

Tabulka č. 3. – Nezaměstnanost v okresech k 31.8.2023

| Okres             | Počet nezaměstnaných |             | Volná pracovní místa | Počet uchazečů na 1 VPM | Podíl nezaměstnaných osob [%] |
|-------------------|----------------------|-------------|----------------------|-------------------------|-------------------------------|
|                   | Celkem               | z toho ženy |                      |                         |                               |
| České Budějovice  | 3 396                | 2 047       | 3 790                | 0,9                     | 2,6                           |
| Český Krumlov     | 1 580                | 884         | 3 458                | 0,5                     | 3,7                           |
| Jindřichův Hradec | 1 212                | 710         | 802                  | 1,5                     | 2,0                           |
| Písek             | 1 168                | 719         | 1 578                | 0,7                     | 2,5                           |
| Prachatice        | 864                  | 480         | 1 317                | 0,7                     | 2,3                           |
| Strakonice        | 1 395                | 843         | 651                  | 2,1                     | 2,5                           |
| Tábor             | 2 050                | 1 172       | 2 642                | 0,8                     | 3,0                           |
| Jihočeský kraj    | 11 665               | 6 855       | 14 238               | 0,8                     | 2,5                           |
| Česká republika   | 260 803              | 147 894     | 281 207              | 0,9                     | 3,6                           |



## 2. Vybrané nástroje aktivní politiky zaměstnanosti v Jihočeském kraji

Tabulka č. 4 – Osoby podpořené v rámci APZ a rekvalifikace uchazečů a zájemců o zaměstnání

| ukazatel (celkový počet)  | Stav k     |            | Celkem od počátku roku do |             |
|---|------------|------------|---------------------------|-------------|
|   | 31.8.2022  | 31.8.2023  | 31.8.2022                 | 31.8.2023   |
| <b>osoby podpořené v rámci APZ</b>  |            |            |                           |             |
| veřejně prospěšné práce (VPP)   | 228        | 158        | 239                       | 213         |
| veřejně prospěšné práce (VPP) - ESF <sup>1)</sup>                             | 64         | 132        | 68                        | 118         |
| společensky účelná prac. místa (SÚPM)   | 2          | 4          | 4                         | 5           |
| společensky účelná prac. místa (SÚPM)-ESF <sup>1)</sup>                       | 114        | 51         | 125                       | 85          |
| SÚPM - samostatně výděleč. činnost (SVČ)                                      | 52         | 45         | 13                        | 12          |
| SÚPM - samostatně výděleč. činnost (SVČ)-ESF <sup>1)</sup>                    | 1          | 0          | 1                         | 0           |
| zřízení pracovního místa pro OZP (bez SVČ)                                    | 2          | 3          | 1                         | 1           |
| zřízení pracovního místa pro OZP - SVČ  | 2          | 3          | 1                         | 0           |
| vytvořená pracovní místa (NIP)  | 44         | 0          | 36                        | 6           |
| ostatní nástroje APZ  | 16         | 11         | 21                        | 15          |
| <b>rekvalifikace uchazečů a zájemců o zaměstnání</b>                          |            |            |                           |             |
| uchazeči a zájemci zařazení do rekvalifikací                                  | 0          | 0          | 0                         | 2           |
| uchazeči a zájemci zařazení do rekvalifikací - ESF <sup>1)</sup>              | 11         | 0          | 216                       | 402         |
| uchazeči a zájemci zařazení do rekvalifikací – NPO <sup>2)</sup>              | 0          | 0          | 27                        | 27          |
| uchazeči a zájemci, kteří zahájili zvolenou rekvalifikaci                     | 0          | 4          | 0                         | 187         |
| uchazeči a zájemci, kteří zahájili zvolenou rekvalifikaci - ESF <sup>1)</sup> | 23         | 0          | 232                       | 436         |
| uchazeči a zájemci, kteří zahájili zvolenou rekvalifikaci - NPO <sup>2)</sup> | 0          | 20         | 0                         | 116         |
| <b>NPO - Digitální vzdělávání (dle §106 ZoZ)</b>                              |            |            |                           |             |
| Uchazeči a zájemci, kteří zahájili Digitální vzdělávání 2)                    |            | 2          |                           | 19          |
| <b>Osoby podpořené v rámci APZ celkem</b>                                     | <b>559</b> | <b>433</b> | <b>984</b>                | <b>1644</b> |

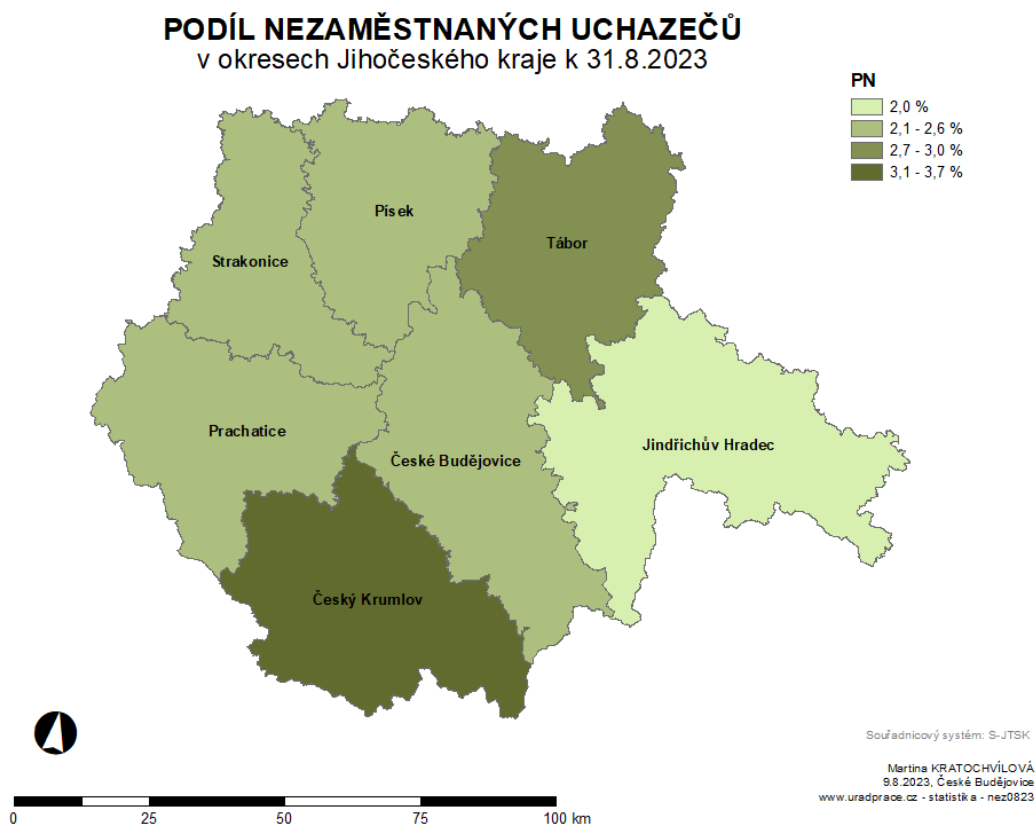
1) financováno převážně z Evropského sociálního fondu

2) financováno převážně z Národního plánu obnovy

Podrobnější statistické údaje o nástrojích APZ naleznete na stránkách Integrovaného portálu MPSV, v měsíčních statistikách nezaměstnanosti

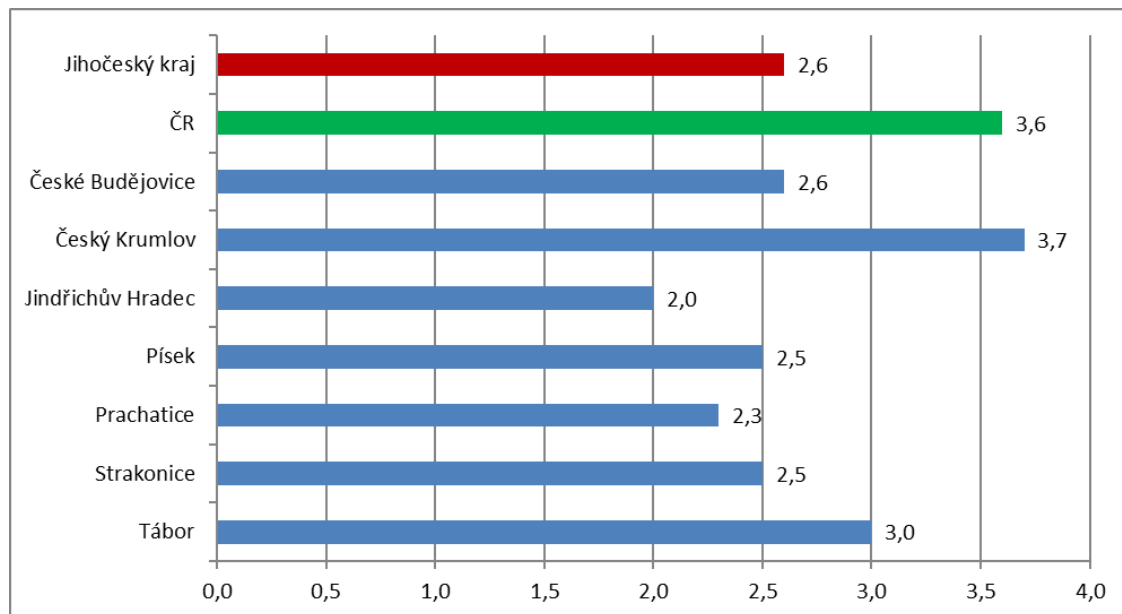
<https://www.mpsv.cz/web/cz/mesicni>

### 3. MAPKA

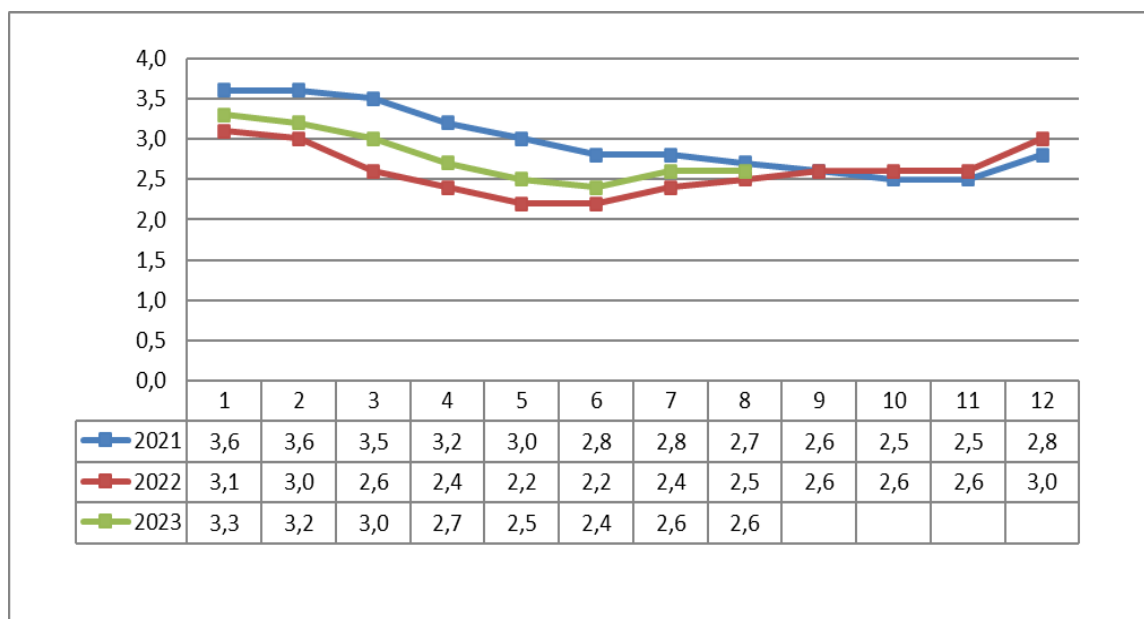


#### 4. GRAFY

##### 1. Podíl nezaměstnaných osob v okresech Jihočeského kraje a v ČR k 31. 8. 2023

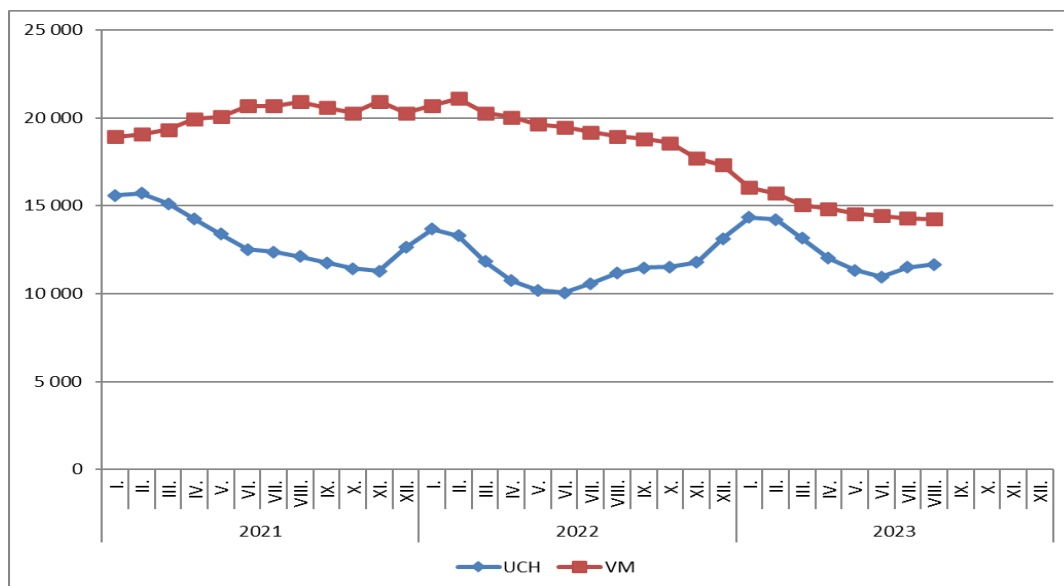


##### 2. Vývoj podílu nezaměstnaných v Jihočeském kraji v letech 2021 – 2023 v %

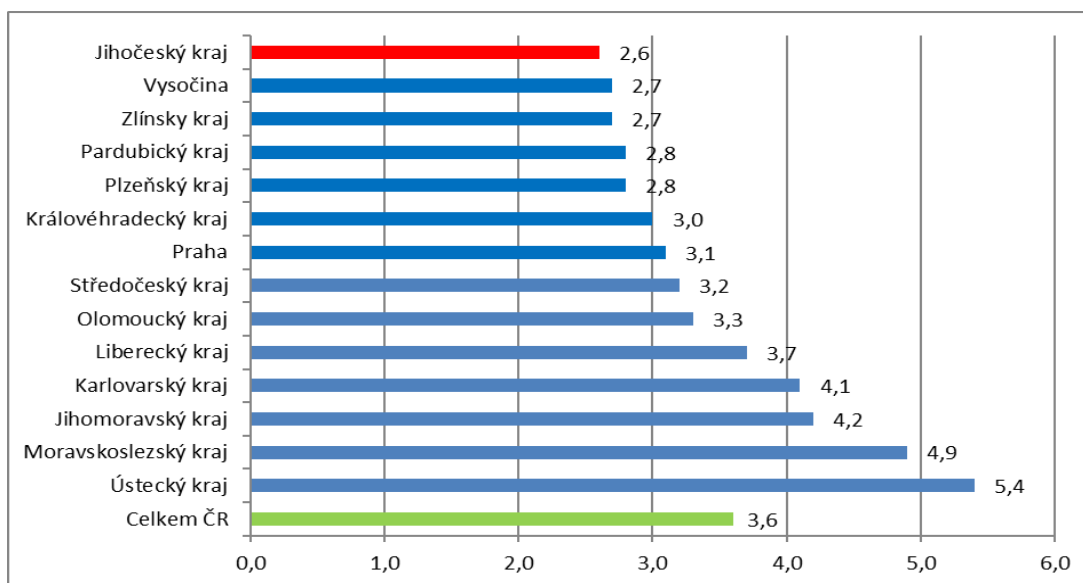




### 3. Vývoj počtu uchazečů a volných míst v Jihočeském kraji v letech 2021 – 2023



### 4. Podíl nezaměstnaných osob v jednotlivých krajích ČR k 31. 8. 2023 v %







## 5. Setřídění okresů k 31.8.2023

| SETŘÍDĚNÍ OKRESŮ k 31. srpnu 2023 |                            |     |   |      |                               |      |
|-----------------------------------|----------------------------|-----|---|------|-------------------------------|------|
|                                   | PNO v %                    |     | meziměs.<br>přírůst/ úbytek<br>nezam. v % |      | počet<br>uchazečů<br>na 1 VPM |      |
| 1                                 | Karviná                    | 8,2 | Chrudim                                   | 5,1  | Karviná                       | 10,0 |
| 2                                 | Most                       | 7,1 | Jičín                                     | 3,9  | Bruntál                       | 5,5  |
| 3                                 | Chomutov                   | 6,4 | České Budějovice                          | 3,8  | Most                          | 4,5  |
| 4                                 | Bruntál                    | 5,9 | Svitavy                                   | 3,3  | Ústí nad Labem                | 3,5  |
| 5                                 | Ústí nad Labem             | 5,8 | Beroun                                    | 2,8  | Děčín                         | 3,5  |
| 6                                 | Louny                      | 5,7 | Ústí nad Orlicí                           | 2,7  | Jeseník                       | 3,4  |
| 7                                 | Brno-město                 | 5,4 | Plzeň-sever                               | 2,5  | Hodonín                       | 3,2  |
| 8                                 | Ostrava-město              | 5,3 | Frydek-Místek                             | 2,3  | Opava                         | 3,1  |
| 9                                 | Děčín                      | 4,9 | Nymburk                                   | 2,3  | Sokolov                       | 2,9  |
| 10                                | Hodonín                    | 4,9 | Břeclav                                   | 2,1  | Jablonec nad Nisou            | 2,9  |
| 11                                | Znojmo                     | 4,8 | Mladá Boleslav                            | 1,9  | Ostrava-město                 | 2,9  |
| 12                                | Sokolov                    | 4,7 | Vyškov                                    | 1,9  | Louny                         | 2,8  |
| 13                                | Teplice                    | 4,6 | Znojmo                                    | 1,9  | Žďár nad Sázavou              | 2,7  |
| 14                                | Kladno                     | 4,6 | Kolín                                     | 1,8  | Blansko                       | 2,6  |
| 15                                | Mělník                     | 4,5 | Ostrava-město                             | 1,7  | Litoměřice                    | 2,5  |
| 16                                | Nymburk                    | 4,3 | Plzeň-jih                                 | 1,7  | Znojmo                        | 2,4  |
| 17                                | Karlovy Vary               | 4,3 | Brno-venkov                               | 1,7  | Šumperk                       | 2,3  |
| 18                                | Kolín                      | 4,2 | Olomouc                                   | 1,7  | Frydek-Místek                 | 2,3  |
| 19                                | Jeseník                    | 4,2 | Plzeň-město                               | 1,6  | Břeclav                       | 2,2  |
| 20                                | Příbram                    | 4,1 | Rychnov nad Kněžnou                       | 1,6  | Strakonice                    | 2,1  |
| 21                                | Jablonec nad Nisou         | 4,1 | Hradec Králové                            | 1,6  | Karlovy Vary                  | 2,1  |
| 22                                | Přerov                     | 4,0 | Rokycany                                  | 1,5  | Kroměříž                      | 2,0  |
| 23                                | Liberec                    | 3,9 | Kroměříž                                  | 1,5  | Brno-město                    | 2,0  |
| 24                                | Náchod                     | 3,8 | Litoměřice                                | 1,4  | Třebíč                        | 1,9  |
| 25                                | Semily                     | 3,8 | Žďár nad Sázavou                          | 1,3  | Teplice                       | 1,8  |
| 26                                | Český Krumlov              | 3,7 | Cheb                                      | 1,3  | Chomutov                      | 1,8  |
| 27                                | Beroun                     | 3,6 | Mělník                                    | 1,3  | Česká Lípa                    | 1,8  |
| 28                                | Šumperk                    | 3,6 | území Hlavního města Prahy                | 1,2  | Trutnov                       | 1,8  |
| 29                                | Litoměřice                 | 3,5 | Nový Jičín                                | 1,1  | Olomouc                       | 1,6  |
| 30                                | Trutnov                    | 3,5 | Praha-západ                               | 1,1  | Náchod                        | 1,6  |
| 31                                | Rokycany                   | 3,4 | Tábor                                     | 1,1  | Uherské Hradiště              | 1,6  |
| 32                                | Frydek-Místek              | 3,4 | Písek                                     | 1,0  | Liberec                       | 1,5  |
| 33                                | Blansko                    | 3,3 | Brno-město                                | 1,0  | Jindřichův Hradec             | 1,5  |
| 34                                | Tachov                     | 3,2 | Jindřichův Hradec                         | 1,0  | Přerov                        | 1,4  |
| 35                                | Cheb                       | 3,2 | Liberec                                   | 1,0  | Semily                        | 1,4  |
| 36                                | Olomouc                    | 3,2 | Prostějov                                 | 0,9  | Kladno                        | 1,4  |
| 37                                | Kutná Hora                 | 3,2 | Kutná Hora                                | 0,8  | Vsetín                        | 1,3  |
| 38                                | Česká Lípa                 | 3,2 | Jeseník                                   | 0,7  | Prostějov                     | 1,3  |
| 39                                | Hradec Králové             | 3,1 | Česká Lípa                                | 0,6  | Nový Jičín                    | 1,3  |
| 40                                | Břeclav                    | 3,1 | Kladno                                    | 0,6  | Příbram                       | 1,1  |
| 41                                | území Hlavního města Prahy | 3,1 | Most                                      | 0,5  | Havičkův Brod                 | 1,1  |
| 42                                | Vsetín                     | 3,1 | Český Krumlov                             | 0,5  | Vyškov                        | 1,1  |
| 43                                | Třebíč                     | 3,1 | Chomutov                                  | 0,5  | Kutná Hora                    | 1,0  |
| 44                                | Brno-venkov                | 3,1 | Tachov                                    | 0,4  | Nymburk                       | 1,0  |
| 45                                | Tábor                      | 3,0 | Hodonín                                   | 0,4  | Rokycany                      | 0,9  |
| 46                                | Nový Jičín                 | 3,0 | Domažice                                  | 0,4  | Svitavy                       | 0,9  |
| 47                                | Žďár nad Sázavou           | 3,0 | Trutnov                                   | 0,4  | České Budějovice              | 0,9  |
| 48                                | Svitavy                    | 3,0 | Ústí nad Labem                            | 0,4  | Rakovník                      | 0,9  |
| 49                                | Plzeň-město                | 2,9 | Pelhřimov                                 | 0,4  | Brno-venkov                   | 0,9  |
| 50                                | Rakovník                   | 2,9 | Vsetín                                    | 0,3  | Chrudim                       | 0,9  |
| 51                                | Pardubice                  | 2,9 | Třebíč                                    | 0,2  | Jičín                         | 0,8  |
| 52                                | Plzeň-sever                | 2,9 | Benešov                                   | 0,1  | Tábor                         | 0,8  |
| 53                                | Kroměříž                   | 2,9 | Strakonice                                | 0,1  | Plzeň-sever                   | 0,8  |
| 54                                | Opava                      | 2,8 | Karviná                                   | -0,1 | Hradec Králové                | 0,7  |
| 55                                | Uherské Hradiště           | 2,8 | Jihlava                                   | -0,2 | Písek                         | 0,7  |
| 56                                | Jihlava                    | 2,8 | Rakovník                                  | -0,2 | Zlín                          | 0,7  |
| 57                                | Chrudim                    | 2,7 | Bruntál                                   | -0,2 | Kolín                         | 0,7  |
| 58                                | Domažice                   | 2,7 | Uherské Hradiště                          | -0,3 | Jihlava                       | 0,7  |
| 59                                | Klatovy                    | 2,7 | Jablonec nad Nisou                        | -0,4 | Klatovy                       | 0,7  |
| 60                                | Vyškov                     | 2,6 | Karlovy Vary                              | -0,5 | Prachatice                    | 0,7  |
| 61                                | České Budějovice           | 2,6 | Šumperk                                   | -0,6 | Ústí nad Orlicí               | 0,6  |
| 62                                | Ústí nad Orlicí            | 2,6 | Louny                                     | -0,7 | Rychnov nad Kněžnou           | 0,6  |
| 63                                | Strakonice                 | 2,5 | Teplice                                   | -0,7 | Mělník                        | 0,5  |
| 64                                | Mladá Boleslav             | 2,5 | Semily                                    | -0,7 | Cheb                          | 0,5  |
| 65                                | Havičkův Brod              | 2,5 | Havičkův Brod                             | -0,8 | Plzeň-město                   | 0,5  |
| 66                                | Písek                      | 2,5 | Náchod                                    | -0,8 | Pardubice                     | 0,5  |
| 67                                | Prostějov                  | 2,3 | Děčín                                     | -0,8 | Beroun                        | 0,5  |
| 68                                | Prachatice                 | 2,3 | Prachatice                                | -0,9 | Domažice                      | 0,5  |
| 69                                | Jičín                      | 2,1 | Sokolov                                   | -1,0 | Český Krumlov                 | 0,5  |
| 70                                | Zlín                       | 2,1 | Blansko                                   | -1,0 | Plzeň-jih                     | 0,4  |
| 71                                | Rychnov nad Kněžnou        | 2,1 | Klatovy                                   | -1,1 | Benešov                       | 0,4  |
| 72                                | Jindřichův Hradec          | 2,0 | Přerov                                    | -1,1 | Tachov                        | 0,4  |
| 73                                | Benešov                    | 1,9 | Pardubice                                 | -1,2 | Pelhřimov                     | 0,4  |
| 74                                | Plzeň-jih                  | 1,8 | Příbram                                   | -1,4 | území Hlavního města Prahy    | 0,3  |
| 75                                | Praha-západ                | 1,8 | Opava                                     | -1,6 | Praha-východ                  | 0,3  |
| 76                                | Pelhřimov                  | 1,7 | Praha-východ                              | -1,8 | Praha-západ                   | 0,3  |
| 77                                | Praha-východ               | 1,6 | Zlín                                      | -2,3 | Mladá Boleslav                | 0,2  |
|                                   | Celkem ČR                  | 3,6 | Celkem ČR                                 | 0,7  | Celkem ČR                     | 0,9  |