



Úřad práce ČR

Krajská pobočka Úřadu práce ČR v Č. Budějovicích

Měsíční statistická zpráva

Leden 2023

Zprávu předkládá:

Bc. Dagmar Suchanová
vedoucí oddělení metodiky

<https://www.uradprace.cz/web/cz/statistiky-jck>

České Budějovice 2023



Informace o nezaměstnanosti v Jihočeském kraji k 31.1.2023

V tomto měsíci se celkový počet uchazečů o zaměstnání zvýšil na 14 332, počet hlášených volných pracovních míst se snížil na 16 029 a podíl nezaměstnaných osob se zvýšil na 3,3 %.

K 31.1.2023 evidoval Úřad práce ČR (ÚP ČR), Krajská pobočka v Českých Budějovicích celkem 14 332 uchazečů o zaměstnání. Jejich počet byl o 1 202 vyšší než na konci předchozího měsíce, ve srovnání se stejným obdobím minulého roku byl vyšší o 665 osob. Z tohoto počtu bylo 12 988 dosažitelných uchazečů o zaměstnání ve věku 15 – 64 let. Bylo to o 1 120 osob více než na konci předchozího měsíce. Ve srovnání se stejným obdobím minulého roku byl jejich počet vyšší o 610 osob.

V průběhu měsíce bylo nově zaevidováno 3 449 osob. Ve srovnání s minulým měsícem to bylo o 587 osob více a v porovnání se stejným obdobím předchozího roku o 206 osob více. Z evidence během měsíce odešlo celkem 2 247 uchazečů (ukončená evidence, vyřazení uchazeči). Bylo to o 722 osob více než v předchozím měsíci a o 37 osob více než ve stejném měsíci minulého roku. Do zaměstnání z nich ve sledovaném měsíci nastoupilo 1 577, tj. o 761 více než v předchozím měsíci a o 1 osobu méně než ve stejném měsíci minulého roku, 608 uchazečů o zaměstnání bylo umístěno prostřednictvím úřadu práce, tj. o 243 více než v předchozím měsíci a o 27 méně než ve stejném období minulého roku, 670 uchazečů bylo vyřazeno bez umístění.

Ve všech okresech došlo k navýšení počtu nezaměstnaných. K největšímu procentuálnímu přírůstku došlo v okresech Jindřichův Hradec, Český Krumlov a Písek.

Ke konci měsíce bylo evidováno na ÚP ČR, Krajské pobočce v Českých Budějovicích 7 288 žen. Jejich podíl na celkovém počtu uchazečů činil 50,9 %. V evidenci bylo 2 015 osob se zdravotním postižením, což představovalo 14,1 % z celkového počtu nezaměstnaných. Ke konci tohoto měsíce bylo evidováno 656 absolventů škol všech stupňů vzdělání a mladistvých, jejich počet se snížil ve srovnání s předchozím měsícem o 19 osob a ve srovnání se stejným měsícem minulého roku byl vyšší o 92 osob. Na celkové nezaměstnanosti se podíleli 4,6 %.



Podporu v nezaměstnanosti pobíralo 6 139 uchazečů o zaměstnání, tj. 42,8 % všech uchazečů vedených v evidenci.

Podíl nezaměstnaných osob, tj. počet dosažitelných uchazečů o zaměstnání ve věku 15 - 64 let k obyvatelstvu stejného věku se zvýšil na 3,3 %.

Většina okresů vykázala nižší podíl nezaměstnaných než je hodnota podílu nezaměstnaných v ČR. Pouze v okrese Český Krumlov byl zaznamenán podíl nezaměstnaných vyšší než podíl v ČR (5,0 %, v ČR 3,9 %). Nejnižší podíl nezaměstnaných byl zaznamenán v okrese České Budějovice (2,6 %).

Podíl nezaměstnaných žen se zvýšil na 3,4 %, podíl nezaměstnaných mužů se zvýšil na 3,2 %.

Kraj evidoval k 31.1.2023 celkem 16 029 volných pracovních míst. Jejich počet byl o 1 286 nižší než v předchozím měsíci a o 4 664 nižší než ve stejném měsíci minulého roku. Na jedno volné pracovní místo připadalo v průměru 0,9 uchazeče, z toho nejvíce v okresech Strakonice (2,6) a Jindřichův Hradec (1,9). Z celkového počtu nahlášených volných míst bylo 904 vhodných pro osoby se zdravotním postižením (OZP), na jedno volné pracovní místo připadaly 2,2 OZP. Volných pracovních míst pro absolventy a mladistvé bylo registrováno 4 032, na jedno volné místo připadalo 0,2 uchazečů této kategorie. Z celkového počtu volných pracovních míst bylo 4 416 bez příznaku pro cizince. Na dalších 11 613 pozic pak mohli zaměstnavatelé přijímat také pracovníky ze zahraničí.

V rámci aktivní politiky zaměstnanosti (APZ) bylo od počátku roku prostřednictvím příspěvků APZ podpořeno 19 osob, do rekvalifikačních kurzů bylo zařazeno 198 osob. V tomto měsíci byli podpořeni prostřednictvím SÚPM SVČ uchazeči v oborech Zprostředkování obchodu a služeb, Poradenská a konzultační činnost, zpracování odborných studií a posudků, Mimoškolní výchova a vzdělávání, pořádání kurzů, školení, včetně lektorské činnosti (1 žádost) a zpracování dřeva, výroba dřevěných, korkových, proutěných a slaměných výrobků, výroba plastových a pryžových výrobků, výroba a zpracování skla (1 žádost).

Informace o vývoji nezaměstnanosti v ČR v elektronické formě jsou zveřejněny na internetové adrese <https://www.uradprace.cz/web/cz/statistiky-jck>.



1. Základní charakteristika vývoje nezaměstnanosti a volných pracovních míst v Jihočeském kraji

Tabulka č. 1 - Vývoj nezaměstnanosti

ukazatel (celkový počet)		stav k		
		31.1.2022	31.12.2022	31.1.2023
evidovaní uchazeči o zaměstnání		13 667	13 130	14 332
- z toho	Ženy	6 614	6 956	7 288
	absolventi a mladiství	564	675	656
	uchazeči se zdravotním postižením	2 149	1 949	2 015
uchazeči s nárokem na Pvn		5 927	5 022	6 139
podíl nezaměstnaných osob v %		3,1	3,0	3,3
volná pracovní místa		20 693	17 315	16 029
počet uchazečů na 1 volné pracovní místo		0,7	0,8	0,9

Tabulka č. 2 - Tok nezaměstnanosti

Ukazatel	Počet uchazečů ve sledovaném měsíci		
	leden 2022	prosinec 2022	leden 2023
nově evidovaní uchazeči o zaměstnání	3 243	2 862	3 449
uchazeči s ukončenou evidencí a vyřazení	2 210	1 525	2 247
- z toho umístění celkem	1 578	813	1 577
- z toho umístění úřadem práce	635	365	608

Tabulka č. 3. – Nezaměstnanost v okresech k 31.1.2023

Okres	Počet nezaměstnaných		Volná pracovní místa	Počet uchazečů na 1 VPM	Podíl nezaměstnaných osob [%]
	Celkem	z toho ženy			
České Budějovice	3 559	1 928	4 245	0,8	2,6
Český Krumlov	2 095	995	4 214	0,5	5,0
Jindřichův Hradec	1 921	930	1 033	1,9	3,3
Písek	1 478	833	1 432	1,0	3,1
Prachatice	1 203	545	1 694	0,7	3,4
Strakonice	1 729	876	676	2,6	3,3
Tábor	2 347	1 181	2 735	0,9	3,4
Jihočeský kraj	14 332	7 288	16 029	0,9	3,3
Česká republika	283 059	148 857	281 141	1,0	3,9



2. Vybrané nástroje aktivní politiky zaměstnanosti v Jihočeském kraji

Tabulka č. 4 – Osoby podpořené v rámci APZ a rekvalifikace uchazečů a zájemců o zaměstnání

ukazatel (celkový počet)	Stav k		Celkem od počátku roku do	
	31.1.2022	31.1.2023	31.1.2022	31.1.2023
osoby podpořené v rámci APZ				
veřejně prospěšné práce (VPP)	50	59	0	0
veřejně prospěšné práce (VPP) - ESF ¹⁾	70	58	0	7
společensky účelná prac. místa (SÚPM)	11	3	1	0
společensky účelná prac. místa (SÚPM)-ESF ¹⁾	112	80	14	7
SÚPM - samostatně výděleč. činnost (SVČ)	44	50	0	2
SÚPM - samostatně výděleč. činnost (SVČ)-ESF ¹⁾	0	1	0	0
zřízení pracovního místa pro OZP (bez SVČ)	3	2	1	0
zřízení pracovního místa pro OZP - SVČ	1	3	0	0
vytvořená pracovní místa (NIP)	26	17	4	2
ostatní nástroje APZ	12	5	2	1
rekvalifikace uchazečů a zájemců o zaměstnání				
uchazeči a zájemci zařazení do rekvalifikací	0	1	0	0
uchazeči a zájemci zařazení do rekvalifikací - ESF ¹⁾	25	100	24	112
uchazeči a zájemci zařazení do rekvalifikací – NPO ²⁾	0	0	0	0
uchazeči a zájemci, kteří zahájili zvolenou rekvalifikaci	0	8	0	8
uchazeči a zájemci, kteří zahájili zvolenou rekvalifikaci - ESF ¹⁾	29	42	38	68
uchazeči a zájemci, kteří zahájili zvolenou rekvalifikaci - NPO ²⁾	0	16	0	10
Osoby podpořené v rámci APZ celkem	383	445	84	217

1) financováno převážně z Evropského sociálního fondu

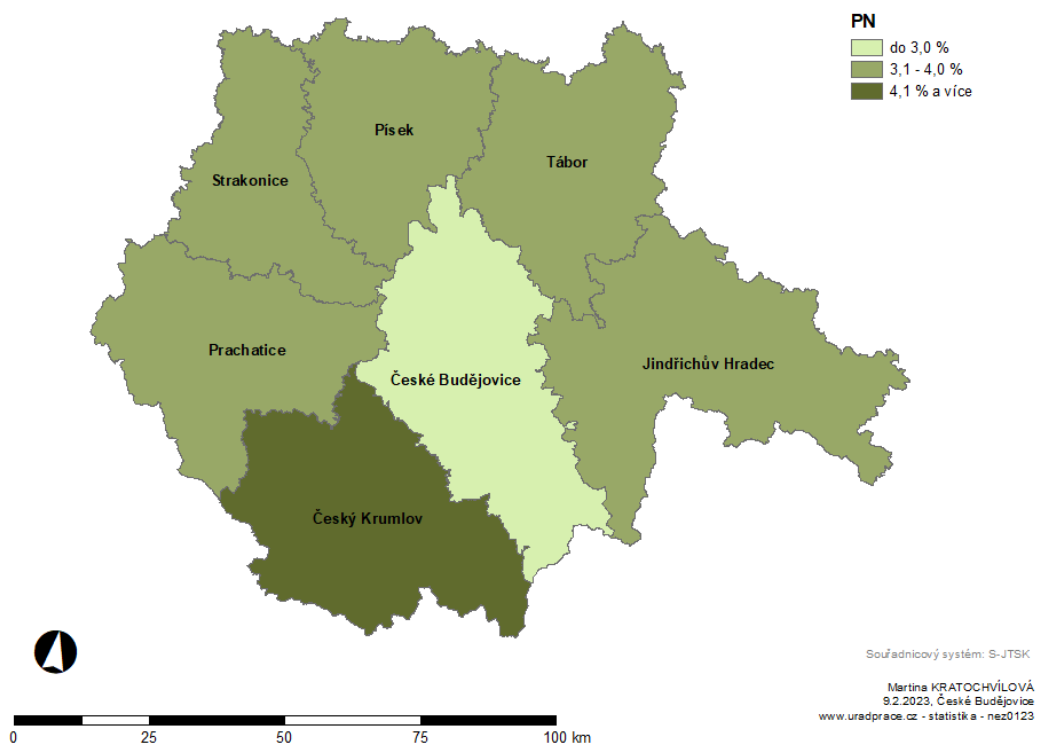
2) financováno převážně z Národního plánu obnovy

Podrobnější statistické údaje o nástrojích APZ naleznete na stránkách Integrovaného portálu MPSV, v měsíčních statistikách nezaměstnanosti

<https://www.mpsv.cz/web/cz/mesicni>

3. MAPKA

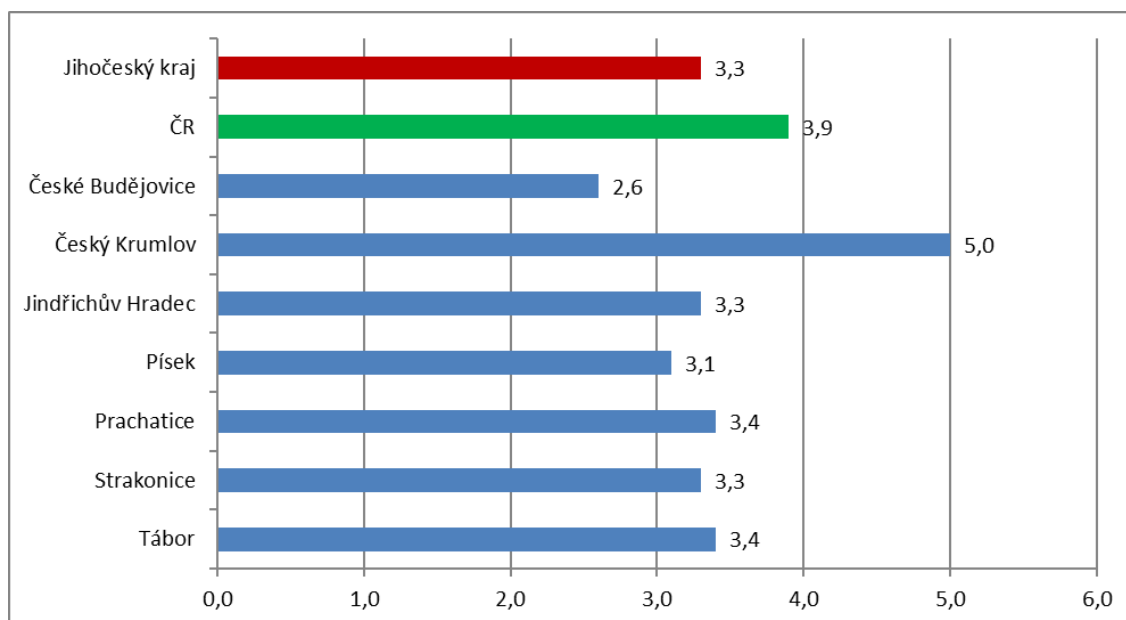
PODÍL NEZAMĚSTNANÝCH UCHAZEČŮ v okresech Jihočeského kraje k 31.1.2023



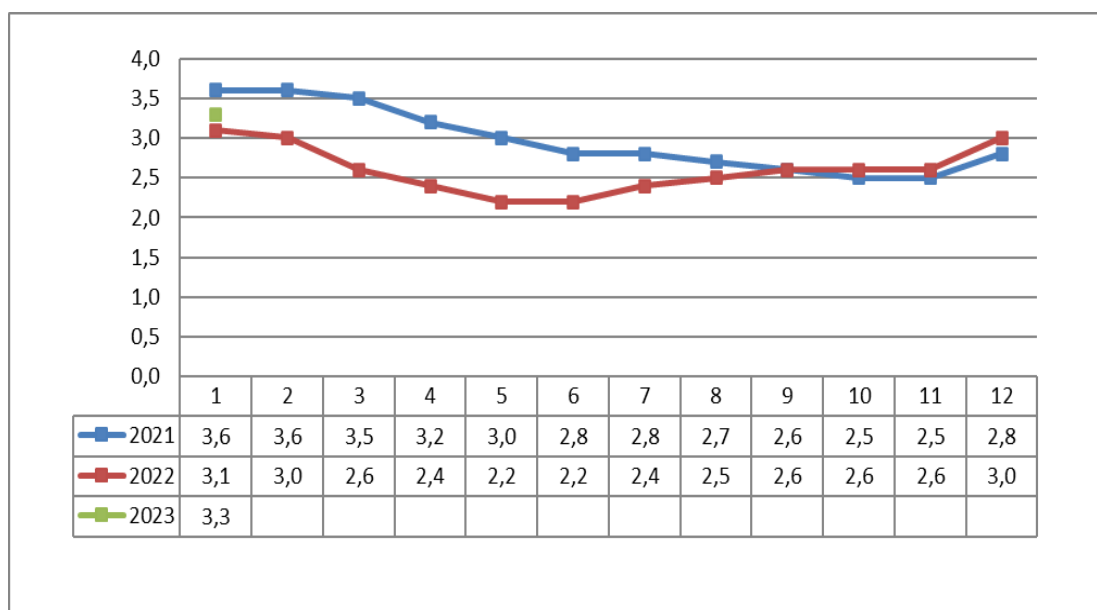


4. GRAFY

1. Podíl nezaměstnaných osob v okresech Jihočeského kraje a v ČR k 31. 1. 2023

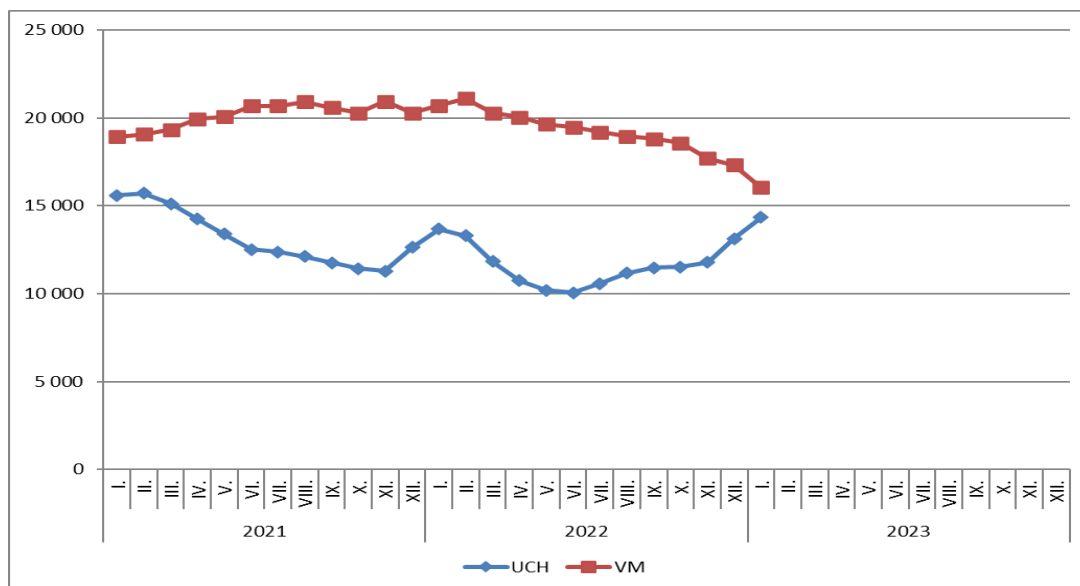


2. Vývoj podílu nezaměstnaných v Jihočeském kraji v letech 2021 – 2023 v %

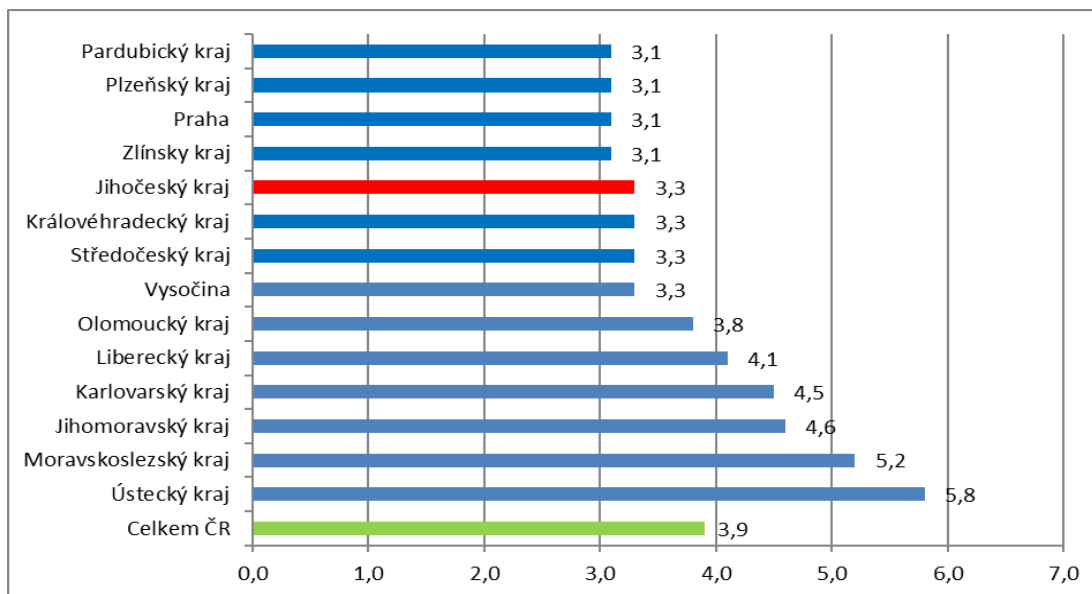




3. Vývoj počtu uchazečů a volných míst v Jihočeském kraji v letech 2021 – 2023



4. Podíl nezaměstnaných osob v jednotlivých krajích ČR k 31. 1. 2023 v %



5. Setřídění okresů k 31.1.2023

SETŘÍDĚNÍ OKRESŮ k 31. lednu 2023						
	PNO v %		meziměs. přírůst/ úbytek nezam. v %		počet uchazečů na 1 VPM	
1	Karviná	8,5	Jindřichův Hradec	18,3	Karviná	11,8
2	Bruntál	7,3	Chrudim	13,0	Bruntál	6,0
3	Most	6,9	Znojmo	11,4	Most	4,6
4	Znojmo	6,7	Český Krumlov	11,2	Jeseník	4,5
5	Chomutov	6,5	Písek	11,0	Ústí nad Labem	4,2
6	Jeseník	6,2	Cheb	10,0	Děčín	4,1
7	Louny	6,1	Klatovy	9,4	Opava	3,8
8	Ústí nad Labem	6,0	Rakovník	9,1	Žďár nad Sázavou	3,3
9	Hodonín	5,9	Prachatice	9,0	Hodonín	3,3
10	Děčín	5,9	Jihlava	8,8	Znojmo	3,1
11	Ostrava-město	5,3	Svitavy	8,3	Sokolov	3,1
12	Brno-město	5,2	Prostějov	7,8	Přerov	2,9
13	Sokolov	5,1	Šumperk	7,8	Louny	2,8
14	Český Krumlov	5,0	Pelhřimov	7,3	Jablonec nad Nisou	2,7
15	Teplice	4,9	Děčín	7,3	Ostrava-město	2,6
16	Mělník	4,8	Tábor	6,9	Strakonice	2,6
17	Karlovy Vary	4,8	Zlín	6,9	Litoměřice	2,5
18	Příbram	4,7	Náchod	6,7	Blansko	2,5
19	Kladno	4,6	Kroměříž	6,6	Frýdek-Místek	2,4
20	Přerov	4,6	Hodonín	6,5	Šumperk	2,3
21	Náchod	4,6	Píseň-jih	6,4	Třebíč	2,3
22	Semily	4,5	Příbram	6,4	Česká Lípa	2,2
23	Nymburk	4,4	Domažlice	6,3	Kroměříž	2,2
24	Kolín	4,4	České Budějovice	6,2	Břeclav	2,0
25	Jablonec nad Nisou	4,3	Benešov	6,2	Karlovy Vary	2,0
26	Liberec	4,2	Ústí nad Orlicí	5,8	Teplice	1,9
27	Šumperk	4,1	Kutná Hora	5,7	Jindřichův Hradec	1,9
28	Litoměřice	4,1	Žďár nad Sázavou	5,5	Trutnov	1,8
29	Břeclav	4,1	Strakonice	5,4	Náchod	1,7
30	Třebíč	4,0	Třebíč	5,3	Uherské Hradiště	1,7
31	Kutná Hora	3,8	Olomouc	5,3	Olomouc	1,6
32	Rokycany	3,7	Tachov	5,3	Nový Jičín	1,6
33	Beroun	3,7	Jeseník	5,3	Chomutov	1,6
34	Vsetín	3,7	Vsetín	5,2	Prostějov	1,6
35	Trutnov	3,7	Břeclav	5,1	Kladno	1,5
36	Tachov	3,6	Beroun	5,0	Příbram	1,5
37	Česká Lípa	3,6	Bruntál	4,9	Vsetín	1,4
38	Svitavy	3,6	Vyškov	4,9	Semily	1,3
39	Frýdek-Místek	3,6	Pardubice	4,8	Havlíčkův Brod	1,3
40	Blansko	3,6	Rychnov nad Kněžnou	4,6	Brno-město	1,3
41	Chrudim	3,5	Trutnov	4,6	Liberec	1,3
42	Klatovy	3,5	Píseň-město	4,5	Rakovník	1,1
43	Žďár nad Sázavou	3,5	Semily	4,2	Vyškov	1,1
44	Cheb	3,5	Uherské Hradiště	4,2	Rokycany	1,1
45	Olomouc	3,4	Teplice	4,2	Písek	1,0
46	Tábor	3,4	Havlíčkův Brod	4,1	Svitavy	1,0
47	Jihlava	3,4	Hradec Králové	4,1	Nymburk	1,0
48	Prachatice	3,4	Louny	3,9	Chrudim	1,0
49	Opava	3,3	Karlovy Vary	3,8	Kutná Hora	1,0
50	Strakonice	3,3	Nymburk	3,7	Píseň-sever	1,0
51	Píseň-sever	3,3	Opava	3,7	Jičín	0,9
52	Kroměříž	3,3	Liberec	3,7	Jihlava	0,9
53	Jindřichův Hradec	3,3	Píseň-sever	3,6	Brno-venkov	0,9
54	Uherské Hradiště	3,2	Frýdek-Místek	3,5	Klatovy	0,9
55	Nový Jičín	3,2	Litoměřice	3,5	Tábor	0,9
56	Hradec Králové	3,2	Česká Lípa	3,2	České Budějovice	0,8
57	Rakovník	3,2	Rokycany	3,0	Kolín	0,8
58	území Hlavního města Prahy	3,1	Jablonec nad Nisou	3,0	Hradec Králové	0,8
59	Brno-venkov	3,1	Mladá Boleslav	2,9	Zlín	0,7
60	Písek	3,1	Blansko	2,8	Prachatice	0,7
61	Domažlice	3,1	Brno-venkov	2,8	Cheb	0,7
62	Havlíčkův Brod	3,1	Jičín	2,8	Ústí nad Orlicí	0,6
63	Pardubice	3,0	Sokolov	2,7	Mělník	0,6
64	Píseň-město	2,9	Přerov	2,7	Domažlice	0,6
65	Vyškov	2,8	Most	2,7	Píseň-město	0,6
66	Prostějov	2,7	Ústí nad Labem	2,6	Rychnov nad Kněžnou	0,5
67	České Budějovice	2,6	Chomutov	2,5	Benešov	0,5
68	Ústí nad Orlicí	2,6	Nový Jičín	2,4	Pardubice	0,5
69	Mladá Boleslav	2,6	Praha-západ	2,3	Beroun	0,5
70	Jičín	2,4	Kolín	2,0	Český Krumlov	0,5
71	Zlín	2,3	Kladno	1,8	Píseň-jih	0,5
72	Píseň-jih	2,2	Brno-město	1,7	Tachov	0,4
73	Benešov	2,1	Mělník	1,6	Pelhřimov	0,4
74	Rychnov nad Kněžnou	2,1	území Hlavního města Prahy	1,6	území Hlavního města Prahy	0,4
75	Pelhřimov	2,0	Ostrava-město	1,3	Praha-západ	0,3
76	Praha-západ	1,7	Karviná	1,2	Mladá Boleslav	0,3
77	Praha-východ	1,6	Praha-východ	0,9	Praha-východ	0,2
	Celkem ČR	3,9	Celkem ČR	4,1	Celkem ČR	1,0



Úřad práce ČR