



# Úřad práce ČR

Krajská pobočka Úřadu práce ČR v Č. Budějovicích

## Měsíční statistická zpráva

**Prosinec 2023**

Zprávu předkládá:

**Bc. Dagmar Suchanová**  
vedoucí oddělení metodiky

<https://www.uradprace.cz/web/cz/statistiky-jck>

**České Budějovice 2023**



## Informace o nezaměstnanosti v Jihočeském kraji k 31.12.2023

*V tomto měsíci se celkový počet uchazečů o zaměstnání zvýšil na 14 022, počet hlášených volných pracovních míst se snížil na 13 678 a podíl nezaměstnaných osob se zvýšil na 3,1 %.*

K 31.12.2023 evidoval Úřad práce ČR (ÚP ČR), Krajská pobočka v Českých Budějovicích celkem 14 022 uchazečů o zaměstnání. Jejich počet byl o 1 676 osob vyšší než na konci předchozího měsíce, ve srovnání se stejným obdobím minulého roku byl vyšší o 892 osob. Z tohoto počtu bylo 12 751 dosažitelných uchazečů o zaměstnání ve věku 15 – 64 let. Bylo to o 1 738 osob více než na konci předchozího měsíce. Ve srovnání se stejným obdobím minulého roku byl jejich počet vyšší o 883 osob.

V průběhu měsíce bylo nově zaevidováno 2 768 osob. Ve srovnání s minulým měsícem to bylo o 389 osob více a v porovnání se stejným obdobím předchozího roku o 94 osob méně. Z evidence během měsíce odešlo celkem 1 092 uchazečů (ukončená evidence, vyřazení uchazeči). Bylo to o 800 osob méně než v předchozím měsíci a o 433 osob méně než ve stejném měsíci minulého roku. Do zaměstnání z nich ve sledovaném měsíci nastoupilo 723 tj. o 635 méně než v předchozím měsíci a o 93 osob méně než ve stejném měsíci minulého roku, 613 uchazečů o zaměstnání bylo umístěno prostřednictvím úřadu práce, tj. o 551 méně než v předchozím měsíci a o 248 více než ve stejném období minulého roku, 369 uchazečů bylo vyřazeno bez umístění.

Ve všech okresech došlo ke zvýšení počtu nezaměstnaných. K největšímu procentuálnímu přírůstku došlo v okrese Prachatice a Jindřichův Hradec.

Ke konci měsíce bylo evidováno na ÚP ČR, Krajské pobočce v Českých Budějovicích 7 391 žen. Jejich podíl na celkovém počtu uchazečů činil 52,7 %. V evidenci bylo 2 008 osob se zdravotním postižením, což představovalo 14,3 % z celkového počtu nezaměstnaných. Ke konci tohoto měsíce bylo evidováno 837 absolventů škol všech stupňů vzdělání a mladistvých, jejich počet se zvýšil ve srovnání s předchozím měsícem o 13 osob a ve srovnání se stejným měsícem minulého roku byl vyšší o 162 osob. Na celkové nezaměstnanosti se podíleli 6,0 %.



Podporu v nezaměstnanosti pobíralo 5 320 uchazečů o zaměstnání, tj. 37,9 % všech uchazečů vedených v evidenci.

Podíl nezaměstnaných osob, tj. počet dosažitelných uchazečů o zaměstnání ve věku 15–64 let k obyvatelstvu stejného věku se zvýšil na 3,1 %.

Všechny okresy kromě Českého Krumlova vykázaly nižší podíl nezaměstnaných než je hodnota podílu nezaměstnaných v ČR. Pouze v okrese Český Krumlov byl zaznamenán podíl nezaměstnaných vyšší než podíl v ČR (4,5 %, v ČR 3,7 %). Nejnižší podíl nezaměstnaných byl zaznamenán v okrese České Budějovice (2,7 %).

Podíl nezaměstnaných žen se zvýšil na 3,3 %, podíl nezaměstnaných mužů se zvýšil na 2,9 %.

Kraj evidoval k 31.12.2023 celkem 13 678 volných pracovních míst. Jejich počet byl o 456 nižší než v předchozím měsíci a o 3 637 nižší než ve stejném měsíci minulého roku. Na jedno volné pracovní místo připadal v průměru 1 uchazeč, z toho nejvíce v okresech Strakonice (3,9) a Jindřichův Hradec (2,4). Z celkového počtu nahlášených volných míst bylo 708 vhodných pro osoby se zdravotním postižením (OZP), na jedno volné pracovní místo připadaly 2,8 OZP. Volných pracovních míst pro absolventy a mladistvé bylo registrováno 3 260, na jedno volné místo připadalo 0,3 uchazečů této kategorie. Z celkového počtu volných pracovních míst bylo 3 496 bez příznaku pro cizince. Na dalších 10 182 pozic pak mohli zaměstnavatelé přijímat také pracovníky ze zahraničí.

V rámci aktivní politiky zaměstnanosti (APZ) bylo od počátku roku prostřednictvím příspěvků APZ podpořeno 513 osob, do rekvalifikačních kurzů bylo zařazeno 1 789 osob. V tomto měsíci byl podpořen prostřednictvím SÚPM SVČ uchazeč v oboru Poskytování služeb pro zemědělství, zahradnictví, rybníkářství lesnictví a myslivost.

Informace o vývoji nezaměstnanosti v ČR v elektronické formě jsou zveřejněny na internetové adrese <https://www.uradprace.cz/web/cz/statistiky-jck>.

**Základní charakteristika vývoje nezaměstnanosti a volných pracovních míst v Jihočeském kraji**

Tabulka č. 1 - Vývoj nezaměstnanosti

ukazatel (celkový počet)		stav k		
		31.12.2022	30.11.2023	31.12.2023
evidovaní uchazeči o zaměstnání		13 130	12 346	<b>14 022</b>
- z toho	Ženy	6 956	6 970	<b>7 931</b>
	absolventi a mladiství	675	824	<b>837</b>
	uchazeči se zdravotním postižením	1 949	1 901	<b>2 008</b>
uchazeči s nárokem na PvN		5 022	4 364	<b>5 320</b>
podíl nezaměstnaných osob v %		3,0	2,7	<b>3,1</b>
volná pracovní místa		17 315	14 134	<b>13 678</b>
počet uchazečů na 1 volné pracovní místo		0,8	0,9	<b>1,0</b>

Tabulka č. 2 - Tok nezaměstnanosti

Ukazatel	Počet uchazečů ve sledovaném měsíci		
	prosinec 2022	listopad 2023	prosinec 2023
nově evidovaní uchazeči o zaměstnání	2 862	2 379	<b>2 768</b>
uchazeči s ukončenou evidencí a vyřazení	1 525	1 892	<b>1 092</b>
- z toho umístění celkem	816	1 358	<b>723</b>
- z toho umístění úřadem práce	365	1 164	<b>613</b>

Tabulka č. 3. – Nezaměstnanost v okresech k 31.12.2023

Okres	Počet nezaměstnaných		Volná pracovní místa	Počet uchazečů na 1 VPM	Podíl nezaměstnaných osob [%]
	Celkem	z toho ženy			
České Budějovice	3 706	2 052	3 729	1,0	2,7
Český Krumlov	1 955	963	3 395	0,6	4,5
Jindřichův Hradec	1 796	938	743	2,4	3,0
Písek	1 395	787	1 525	0,9	2,8
Prachatice	1 092	505	1 370	0,8	2,9
Strakonice	1 789	942	456	3,9	3,3
Tábor	2 289	1 204	2 460	0,9	3,3
Jihočeský kraj	14 022	7 391	13 678	1,0	3,1
Česká republika	279 227	148 580	271 789	1,0	3,7

**1. Vybrané nástroje aktivní politiky zaměstnanosti v Jihočeském kraji**

Tabulka č. 4 – Osoby podpořené v rámci APZ a rekvalifikace uchazečů a zájemců o zaměstnání

ukazatel (celkový počet)	Stav k		Celkem od počátku roku do	
	31.12.2022	31.12.2023	31.12.2022	31.12.2023
<b>osoby podpořené v rámci APZ</b>				
veřejně prospěšné práce (VPP)	82	49	251	218
veřejně prospěšné práce (VPP) - ESF <sup>1)</sup>	58	0	94	147
společensky účelná prac. místa (SÚPM)	3	4	14	9
společensky účelná prac. místa (SÚPM)-ESF <sup>1)</sup>	96	12	173	98
SÚPM - samostatně výděleč. činnost (SVČ)	48	42	17	16
SÚPM - samostatně výděleč. činnost (SVČ)-ESF <sup>1)</sup>	1	0	1	0
zřízení pracovního místa pro OZP (bez SVČ)	2	2	3	1
zřízení pracovního místa pro OZP - SVČ	3	3	2	0
vytvořená pracovní místa (NIP)	20	0	48	6
ostatní nástroje APZ	12	12	25	18
<b>rekvalifikace uchazečů a zájemců o zaměstnání</b>				
uchazeči a zájemci zařazení do rekvalifikací	2	0	4	30
uchazeči a zájemci zařazení do rekvalifikací - ESF <sup>1)</sup>	3	0	430	437
uchazeči a zájemci zařazení do rekvalifikací – NPO <sup>2)</sup>	0	0	209	209
uchazeči a zájemci, kteří zahájili zvolenou rekvalifikaci	0	7	15	324
uchazeči a zájemci, kteří zahájili zvolenou rekvalifikaci - ESF <sup>1)</sup>	23	2	392	441
uchazeči a zájemci, kteří zahájili zvolenou rekvalifikaci - NPO <sup>2)</sup>	10	37	18	215
<b>NPO - Digitální vzdělávání (dle §106 ZoZ)</b>				
Uchazeči a zájemci, kteří zahájili Digitální vzdělávání 2)		15		133
<b>Osoby podpořené v rámci APZ celkem</b>	<b>363</b>	<b>185</b>	<b>1 696</b>	<b>2 302</b>

1) financováno převážně z Evropského sociálního fondu

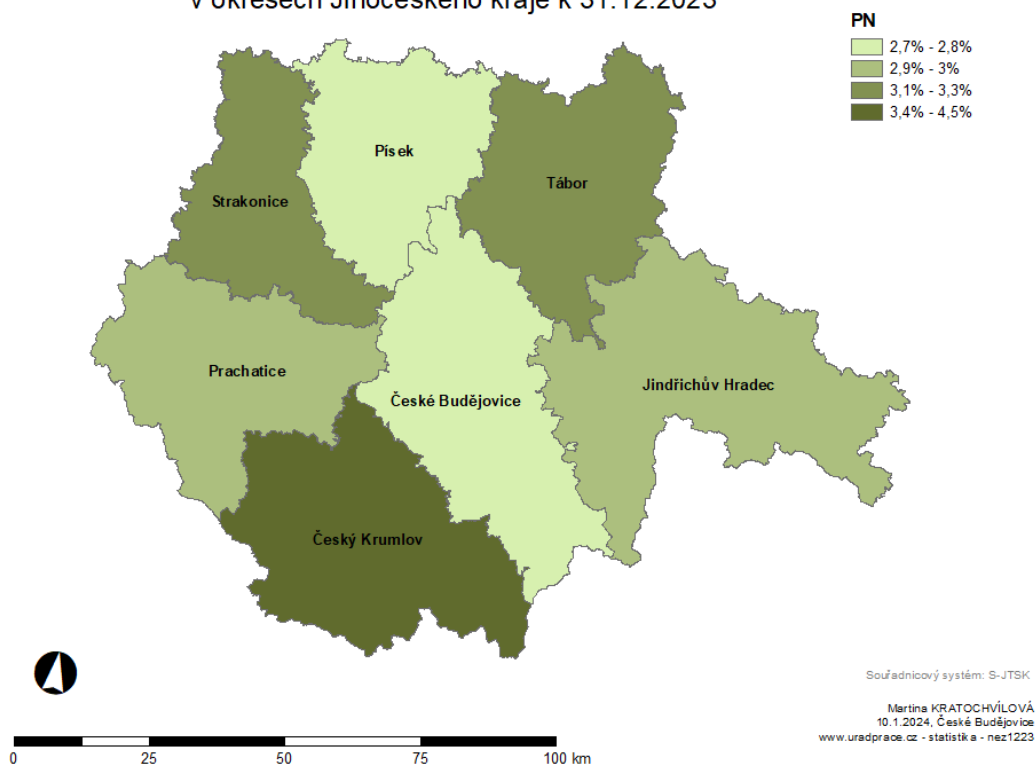
2) financováno převážně z Národního plánu obnovy

Podrobnější statistické údaje o nástrojích APZ naleznete na stránkách Integrovaného portálu MPSV, v měsíčních statistikách nezaměstnanosti

<https://www.mpsv.cz/web/cz/mesicni>

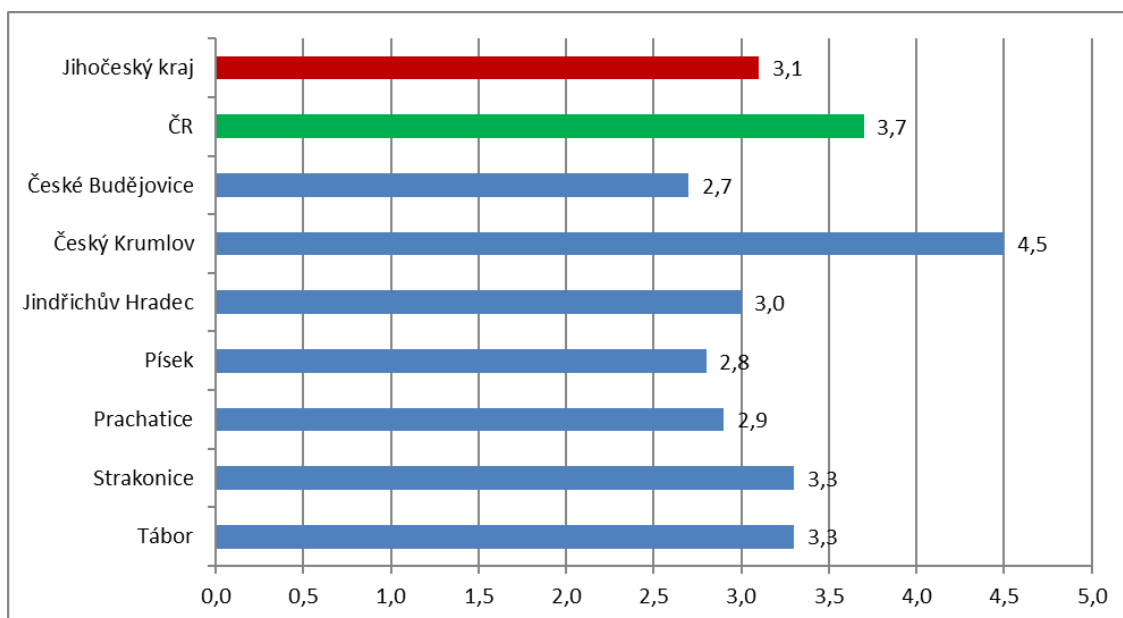
## 2. MAPKA

### PODÍL NEZAMĚSTNANÝCH UCHAZEČŮ v okresech Jihočeského kraje k 31.12.2023

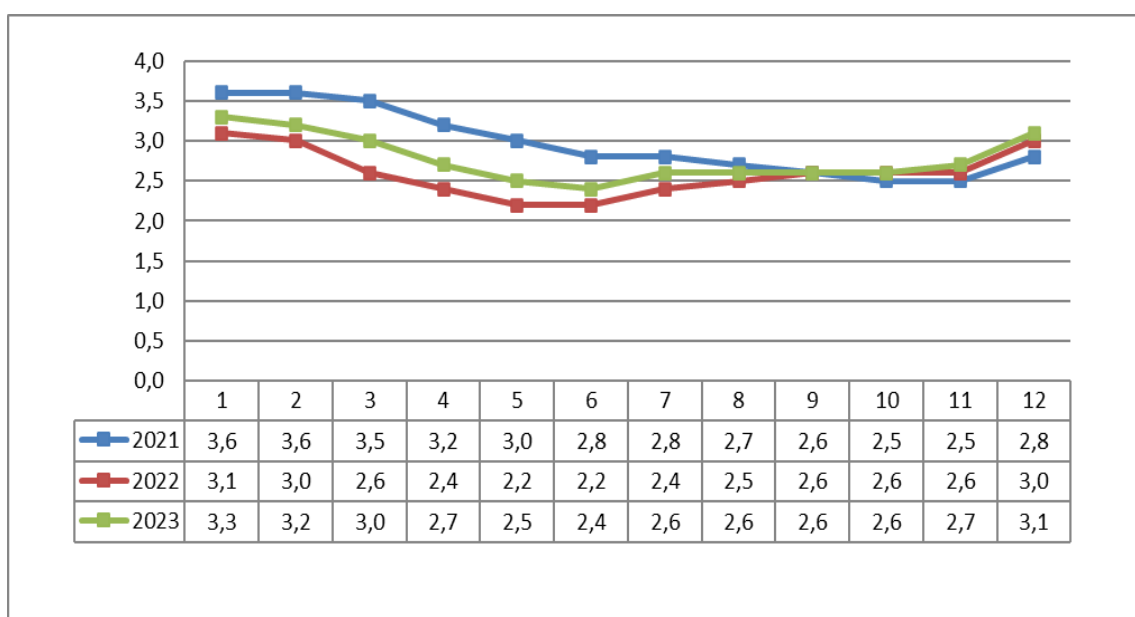


### 3. GRAFY

#### 1. Podíl nezaměstnaných osob v okresech Jihočeského kraje a v ČR k 31. 12. 2023

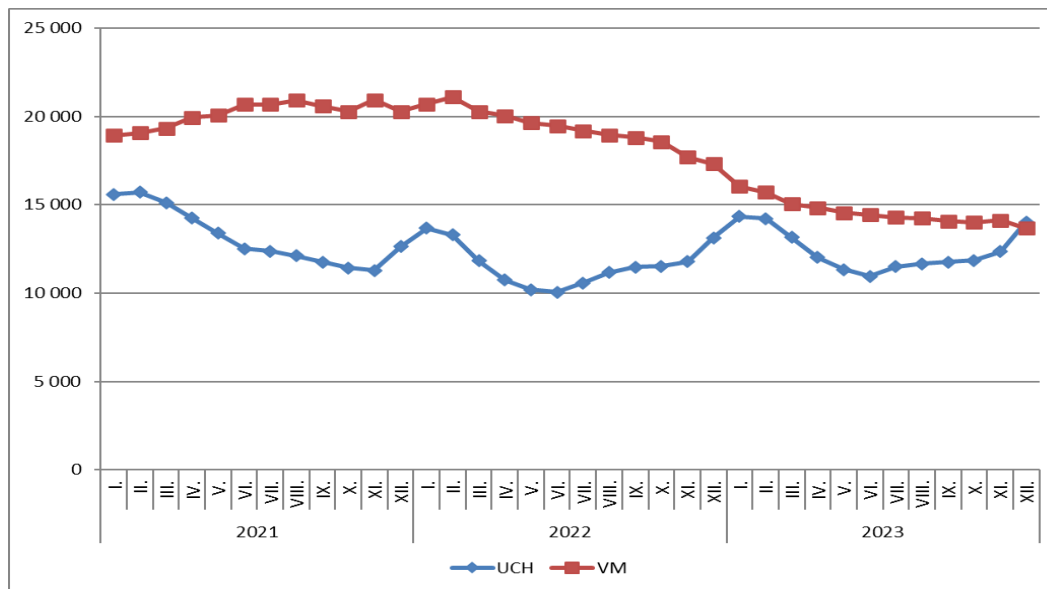


#### 2. Vývoj podílu nezaměstnaných v Jihočeském kraji v letech 2021 – 2023 v %

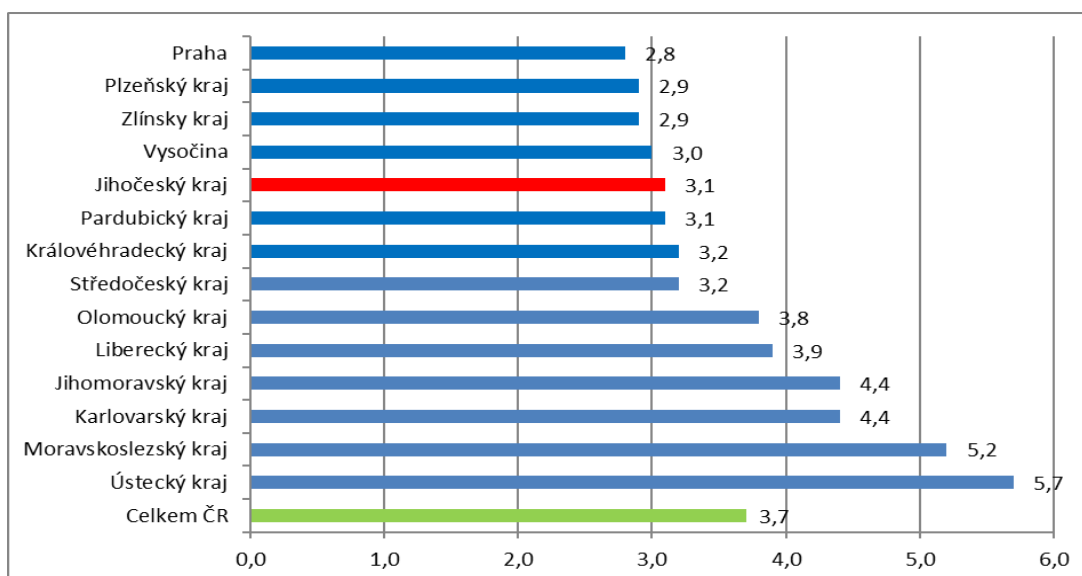




### 3. Vývoj počtu uchazečů a volných míst v Jihočeském kraji v letech 2021 – 2023



### 4. Podíl nezaměstnaných osob v jednotlivých krajích ČR k 31. 12 2023 v %







## Setřídění okresů k 31.12.2023

SETŘÍDĚNÍ OKRESŮ k 31. prosinci 2023						
	PNO v %		meziměs. přírůst./ úbytek nezam. v %		počet uchazečů na 1 VPM	
1	Karviná	8,2	Prachatice	26,5	Karviná	9,9
2	Bruntál	7,4	Jindřichův Hradec	23,3	Bruntál	8,4
3	Most	7,2	Chrudim	18,8	Jeseník	6,2
4	Chomutov	6,5	Břeclav	18,1	Děčín	5,0
5	Louny	5,9	Klatovy	18,0	Opava	4,5
6	Ústí nad Labem	5,8	Třebíč	16,0	Most	4,2
7	Znojmo	5,8	Semily	15,5	Strakonice	3,9
8	Děčín	5,7	Jeseník	15,5	Hodonín	3,9
9	Hodonín	5,6	Svitavy	15,3	Blansko	3,8
10	Jeseník	5,6	Jihlava	15,1	Žďár nad Sázavou	3,7
11	Ostrava-město	5,5	Pelhřimov	14,5	Jablonec nad Nisou	3,6
12	Sokolov	5,3	Bruntál	14,1	Ústí nad Labem	3,6
13	Brno-město	5,0	Český Krumlov	14,1	Sokolov	3,3
14	Teplice	4,8	Strakonice	13,2	Louny	3,1
15	Příbram	4,5	Písek	13,0	Znojmo	3,1
16	Český Krumlov	4,5	Znojmo	12,2	Šumperk	2,9
17	Mělník	4,5	Žďár nad Sázavou	11,4	Litoměřice	2,8
18	Karlovy Vary	4,4	Havlíčkův Brod	11,3	Ostrava-město	2,8
19	Semily	4,4	Tábor	10,9	Břeclav	2,8
20	Nymburk	4,4	Šumperk	10,4	Karlovy Vary	2,6
21	Kolín	4,3	Hodonín	10,3	Frydek-Místek	2,5
22	Kladno	4,3	Příbram	10,3	Jindřichův Hradec	2,4
23	Přerov	4,3	Vsetín	10,1	Kroměříž	2,3
24	Šumperk	4,3	Kutná Hora	9,9	Třebíč	2,3
25	Jablonec nad Nisou	4,1	Kroměříž	9,7	Česká Lípa	2,1
26	Náchod	4,1	Opava	9,3	Trutnov	2,1
27	Břeclav	4,0	Olomouc	9,3	Brno-město	2,0
28	Litoměřice	3,9	Náchod	9,3	Teplice	2,0
29	Liberec	3,8	Ústí nad Orlicí	9,1	Semily	1,9
30	Trutnov	3,7	Tachov	9,0	Olomouc	1,9
31	Svitavy	3,7	Nový Jičín	8,9	Náchod	1,9
32	Třebíč	3,7	Rakovník	8,9	Uherské Hradiště	1,8
33	Rokycany	3,6	Uherské Hradiště	8,7	Chomutov	1,7
34	Česká Lípa	3,6	Zlín	8,6	Nový Jičín	1,7
35	Kutná Hora	3,6	Česká Lípa	8,3	Prostějov	1,6
36	Olomouc	3,6	České Budějovice	8,0	Přerov	1,6
37	Frydek-Místek	3,5	Vyškov	7,8	Liberec	1,6
38	Beroun	3,5	Frydek-Místek	7,8	Vsetín	1,6
39	Vsetín	3,5	Domažlice	7,7	Havlíčkův Brod	1,5
40	Blansko	3,5	Prostějov	7,6	Kladno	1,5
41	Nový Jičín	3,5	Přerov	7,5	Příbram	1,2
42	Cheb	3,4	Rokycany	7,4	Kutná Hora	1,2
43	Chrudim	3,4	Plzeň-sever	6,9	Vyškov	1,2
44	Strakonice	3,3	Litoměřice	6,8	Svitavy	1,2
45	Žďár nad Sázavou	3,3	Blansko	6,8	Chrudim	1,1
46	Tábor	3,3	Trutnov	6,7	Nymburk	1,0
47	Tachov	3,3	Hradec Králové	6,2	Klatovy	1,0
48	Opava	3,2	Děčín	6,0	České Budějovice	1,0
49	Hradec Králové	3,2	Kolín	5,7	Rakovník	1,0
50	Klatovy	3,2	Louny	5,2	Rokycany	0,9
51	Rakovník	3,2	Benešov	5,2	Tábor	0,9
52	Domažlice	3,0	Pardubice	5,0	Písek	0,9
53	Jihlava	3,0	Cheb	4,8	Jičín	0,9
54	Jindřichův Hradec	3,0	Brno-venkov	4,7	Brno-venkov	0,9
55	Brno-venkov	3,0	Liberec	4,4	Plzeň-sever	0,9
56	Uherské Hradiště	3,0	Teplice	4,3	Hradec Králové	0,8
57	Plzeň-sever	3,0	Jičín	4,2	Ústí nad Orlicí	0,8
58	Kroměříž	2,9	Karlovy Vary	4,2	Prachatice	0,8
59	Prachatice	2,9	Nymburk	4,2	Zlín	0,8
60	Havlíčkův Brod	2,9	Sokolov	3,3	Jihlava	0,8
61	Písek	2,8	Mladá Boleslav	3,0	Kolín	0,8
62	Vyškov	2,8	Beroun	2,9	Rychnov nad Kněžnou	0,6
63	Pardubice	2,8	Plzeň-jih	2,9	Cheb	0,6
64	území Hlavního města Pr	2,8	Plzeň-město	2,9	Domažlice	0,6
65	Ústí nad Orlicí	2,8	Ostrava-město	2,8	Český Krumlov	0,6
66	Plzeň-město	2,7	Ústí nad Labem	2,7	Pardubice	0,6
67	České Budějovice	2,7	Chomutov	2,7	Mělník	0,6
68	Prostějov	2,7	Praha-západ	2,3	Plzeň-město	0,5
69	Mladá Boleslav	2,5	Most	2,2	Beroun	0,5
70	Zlín	2,3	Jablonec nad Nisou	2,2	Benešov	0,5
71	Jičín	2,2	Mělník	2,0	Pelhřimov	0,5
72	Rychnov nad Kněžnou	2,1	Karviná	1,8	Tachov	0,4
73	Plzeň-jih	2,0	Kladno	1,3	Plzeň-jih	0,4
74	Pelhřimov	2,0	Brno-město	1,1	území Hlavního města Pr	0,3
75	Benešov	1,9	území Hlavního města Pr	0,5	Praha-východ	0,3
76	Praha-západ	1,6	Praha-východ	0,3	Praha-západ	0,2
77	Praha-východ	1,4	Rychnov nad Kněžnou	-0,8	Mladá Boleslav	0,2
	Celkem ČR	3,7	Celkem ČR	6,1	Celkem ČR	1,0