



Úřad práce ČR

Krajská pobočka Úřadu práce ČR v Liberci

Měsíční statistická zpráva

Listopad 2023

Zprávu předkládá:

Bc. Marcela Ottová

ředitelka odboru zaměstnanosti a EU

<https://www.uradprace.cz/web/cz/statistiky-lbk>

Liberec 2023



Informace o nezaměstnanosti v Libereckém kraji k 30. 11. 2023

V listopadu se zvýšil celkový počet uchazečů o zaměstnání na 11 727, počet hlášených volných pracovních míst klesl na 6 422 a podíl nezaměstnaných osob vzrostl na 3,7 %.

K 30. 11. 2023 evidoval Úřad práce ČR (ÚP ČR), Krajská pobočka v Liberci celkem 11 727 uchazečů o zaměstnání. Jejich počet byl o 145 vyšší než na konci předchozího měsíce, ve srovnání se stejným obdobím minulého roku je vyšší o 15 osob. Z tohoto počtu bylo 10 333 dosažitelných uchazečů o zaměstnání ve věku 15-64 let. Bylo to o 95 více než na konci předchozího měsíce. Ve srovnání se stejným obdobím minulého roku byl jejich počet nižší o 41 osob.

V průběhu měsíce bylo nově zaevidováno 1 763 osob. Ve srovnání s minulým měsícem to bylo méně o 19 osob a v porovnání se stejným obdobím předchozího roku došlo k poklesu o 123 osob. Z evidence během měsíce odešlo celkem 1 618 uchazečů (ukončená evidence, vyřazení uchazeči). Bylo to o 271 osob méně než v předchozím měsíci a o 112 méně, než ve stejném měsíci minulého roku. Do zaměstnání z nich ve sledovaném měsíci nastoupilo 1 060, tj. o 188 méně než v předchozím měsíci a o 70 více než ve stejném měsíci minulého roku, 637 uchazečů o zaměstnání bylo umístěno prostřednictvím úřadu práce, tj. o 69 méně než v předchozím měsíci a o 348 více než ve stejném období minulého roku, 558 uchazečů bylo vyřazeno bez umístění.

Meziměsíční nárůst nezaměstnaných byl zaznamenán ve třech okresech Libereckého kraje – Semily (2,8 %), Česká Lípa (2,7 %) a Jablonec nad Nisou (1,4 %). Pokles byl zaznamenán v okrese Liberec (-0,1 %).

Ke konci měsíce bylo evidováno na ÚP ČR, Krajské pobočce v Liberci 6 597 žen. Jejich podíl na celkovém počtu uchazečů činil 56,3 %. V evidenci bylo 1 641 osob se zdravotním postižením, což představovalo 14,0 % z celkového počtu nezaměstnaných.

Ke konci tohoto měsíce bylo evidováno 729 absolventů škol všech stupňů vzdělání a mladistvých, jejich počet byl o 49 nižší jak v minulém měsíci a ve srovnání se stejným měsícem minulého roku vzrostl o 72 osob. Na celkové nezaměstnanosti se podíleli 6,2 %.

Podporu v nezaměstnanosti pobíralo 3 564 uchazečů o zaměstnání, tj. 30,4 % všech uchazečů vedených v evidenci.

Podíl nezaměstnaných osob, tj. počet dosažitelných uchazečů o zaměstnání ve věku 15–64 let k obyvatelstvu stejného věku, vzrostl k 30. 11. 2023 na 3,7 %.



Podíl nezaměstnaných stejný nebo vyšší, než republikový průměr vykázaly 3 okresy, nejvyšší byl v okrese Jablonec nad Nisou (3,9 %). Nejnižší podíl nezaměstnaných byl zaznamenán v okrese Česká Lípa (3,3 %).

Podíl nezaměstnaných žen meziměsíčně zůstal na 4,2 %, podíl nezaměstnaných mužů vzrostl na 3,1 %.

Kraj evidoval k 30. 11. 2023 celkem 6 422 volných pracovních míst. Jejich počet byl o 134 nižší než v předchozím měsíci a o 1 396 nižší než ve stejném měsíci minulého roku. Na jedno volné pracovní místo připadalo v průměru 1,8 uchazeče, z toho nejvíce v okrese Jablonec nad Nisou (3,4). Z celkového počtu nahlášených volných míst bylo 327 vhodných pro osoby se zdravotním postižením (OZP), na jedno volné pracovní místo připadalo 5,0 OZP. Volných pracovních míst vhodných také pro absolventy a mladistvé bylo registrováno 1 419, na jedno volné místo připadalo 0,5 uchazečů této kategorie. Z celkového počtu volných pracovních míst bylo 2 164 míst bez příznaku „pro cizince“. Na dalších 4 258 pozic pak mohli zaměstnavatelé přijímat také pracovníky ze zahraničí.

V rámci aktivní politiky zaměstnanosti (APZ) bylo od počátku roku 2023 prostřednictvím příspěvků APZ podpořeno 2 093 osob, z toho bylo zařazeno 1 408 osob do rekvalifikačních kurzů.

Nejčastějšími obory činností, které byly v tomto měsíci podpořeny prostřednictvím SÚPM – SVČ, byly činnosti v oboru kosmetika.

Informace o vývoji nezaměstnanosti v ČR v elektronické formě jsou zveřejněny na internetové adrese <https://www.mpsv.cz/web/cz/mesicni>.



1. Základní charakteristika vývoje nezaměstnanosti a volných pracovních míst v Libereckém kraji

Tabulka č. 1 - Vývoj nezaměstnanosti

ukazatel (celkový počet)		stav k		
		30.11. 2022	31.10.2023	30.11. 2023
evidovaní uchazeči o zaměstnání		11 712	11 582	11 727
- z toho	ženy	6 753	6 603	6 597
	absolventi a mladiství	657	778	729
	uchazeči se zdravotním postižením	1 718	1 620	1 641
uchazeči s nárokem na PvN		3 748	3 465	3 564
podíl nezaměstnaných osob v %		3,8%	3,6%	3,7%
volná pracovní místa		7 818	6 556	6 422
počet uchazečů na 1 volné pracovní místo		1,5	1,8	1,8

Tabulka č. 2 - Tok nezaměstnanosti

Ukazatel	Počet uchazečů ve sledovaném měsíci		
	listopad 2022	říjen 2023	listopad 2023
nově evidovaní uchazeči o zaměstnání	1 886	1 782	1 763
uchazeči s ukončenou evidencí a vyřazení	1 730	1 889	1 618
- z toho umístění celkem	990	1 248	1 060
- z toho umístění úřadem práce	289	706	637

Tabulka č. 3. – Nezaměstnanost v okresech k 30. 11. 2023

Okres	Počet nezaměstnaných		Volná pracovní místa	Počet uchazečů na 1 VPM	Podíl nezaměstnaných osob [%]
	Celkem	z toho ženy			
Česká Lípa	2 441	1 358	1 234	2,0	3,3%
Jablonec nad Nisou	2 535	1 453	743	3,4	3,9%
Liberec	4 908	2 821	3 280	1,5	3,7%
Semily	1 843	965	1 165	1,6	3,8%
Liberecký kraj	11 727	6 597	6 422	1,8	3,7%
Česká republika	263 226	144 516	278 708	0,9	3,5%

2. Vybrané nástroje aktivní politiky zaměstnanosti v Libereckém kraji

Tabulka č. 4 – Osoby podpořené v rámci APZ a rekvalifikace uchazečů a zájemců o zaměstnání

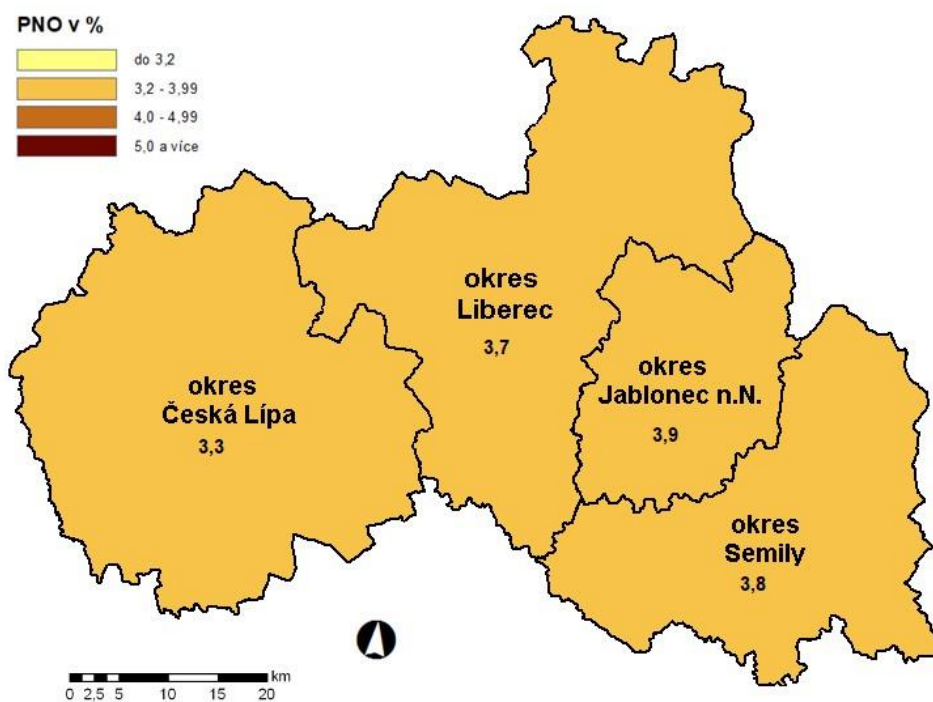
ukazatel (celkový počet)	Stav k		Celkem od počátku roku do	
	30.11.2022	30.11.2023	30.11.2022	30.11.2023
osoby podpořené v rámci APZ				
veřejně prospěšné práce (VPP)	270	160	316	190
veřejně prospěšné práce (VPP) - ESF ¹⁾	144	150	169	174
společensky účelná prac. místa (SÚPM)	0	7	2	13
společensky účelná prac. místa (SÚPM) - ESF ¹⁾	138	20	177	91
SÚPM - samostatně výděleč. činnost (SVČ)	93	58	29	23
SÚPM - samostatně výděleč. činnost (SVČ) - ESF ¹⁾	0	0	0	0
zřízení prac. místa pro OZP (bez SVČ)	34	31	13	20
zřízení prac. místa pro OZP - SVČ	1	1	0	0
vytvořená pracovní místa (NIP)	30	0	52	24
ostatní nástroje APZ	55	14	121	65
rekvalifikace uchazečů a zájemců o zaměstnání				
uchazeči a zájemci zařazení do rekvalifikací	0	0	8	0
uchazeči a zájemci zařazení do rekvalifikací - ESF ¹⁾	0	0	104	26
uchazeči a zájemci zařazení do rekvalifikací - NPO ²⁾	-	0	-	0
uchazeči a zájemci, kteří zahájili zvolenou rekvalifikaci	36	6	85	389
uchazeči a zájemci, kteří zahájili zvolenou rekvalifikaci - ESF ¹⁾	176	62	665	814
uchazeči a zájemci, kteří zahájili zvolenou rekvalifikaci - NPO ²⁾	-	45	-	179
NPO - Digitální vzdělávání (dle §106 ZoZ)				
Uchazeči a zájemci, kteří zahájili Digitální vzdělávání ²⁾	-	6	-	85
Osoby podpořené v rámci APZ celkem	977	560	1 741	2 093

1) financováno převážně z Evropského sociálního fondu

2) financováno převážně z Národního plánu obnovy

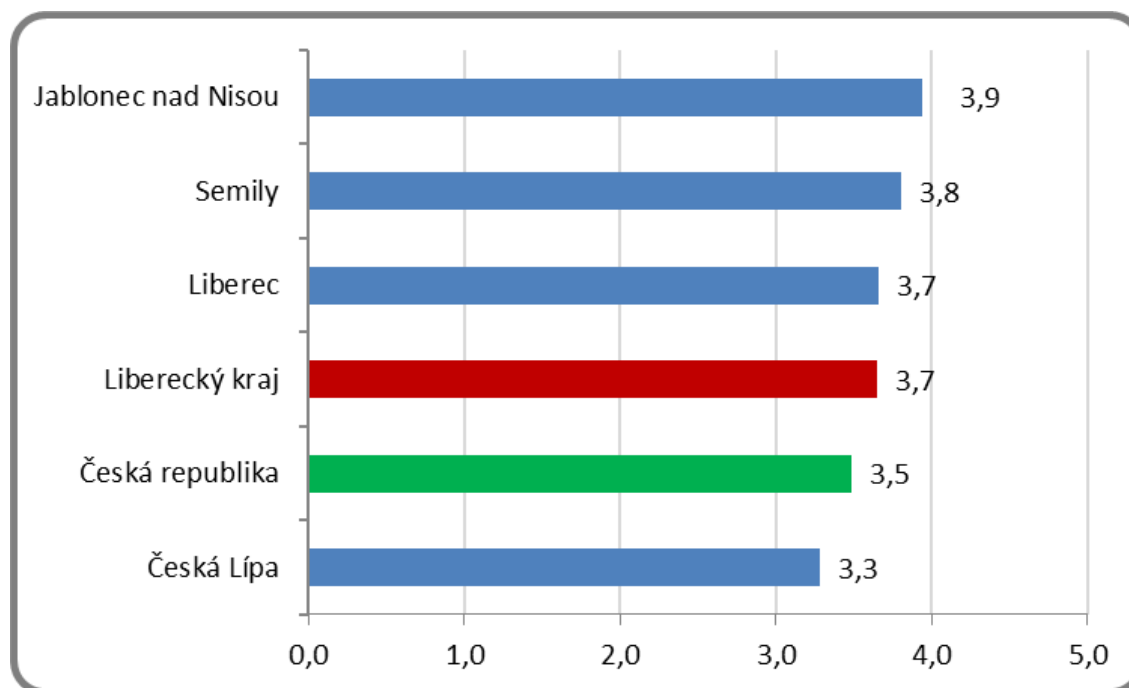
Podrobnější statistické údaje o nástrojích APZ naleznete na stránkách Integrovaného portálu MPSV, v měsíčních statistikách nezaměstnanosti: <https://www.mpsv.cz/web/cz/mesicni>

3. MAPA – Podíl nezaměstnaných v okresech kraje (mapa kraje)

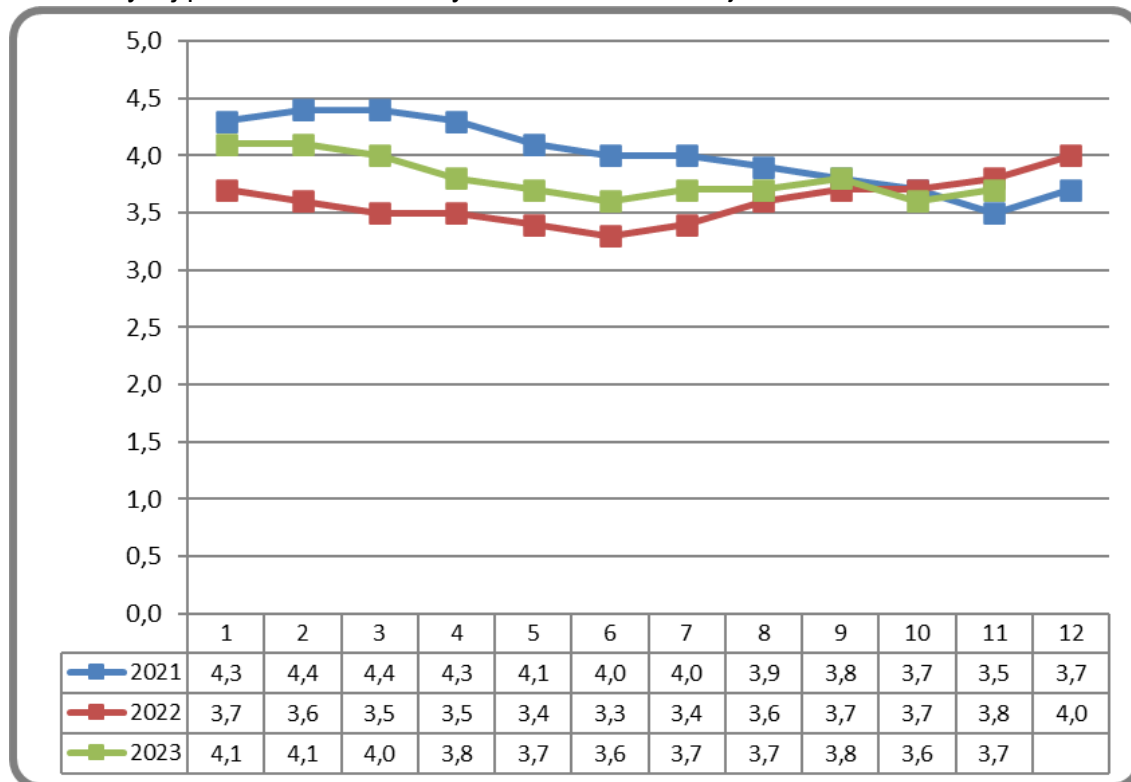


4. GRAFY

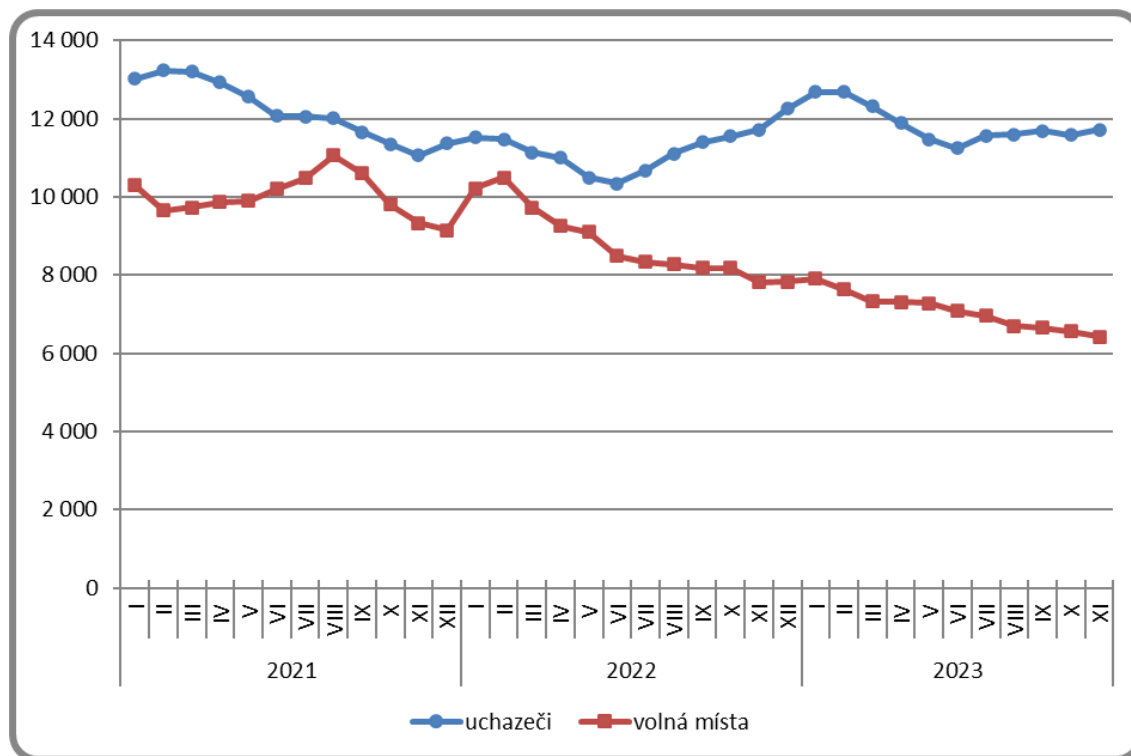
Graf 1: Podíl nezaměstnaných osob v okresech Libereckého kraje a v ČR k 30. 11. 2023



Graf 2: Vývoj podílu nezaměstnaných v Libereckém kraji v letech 2021–2023 v %

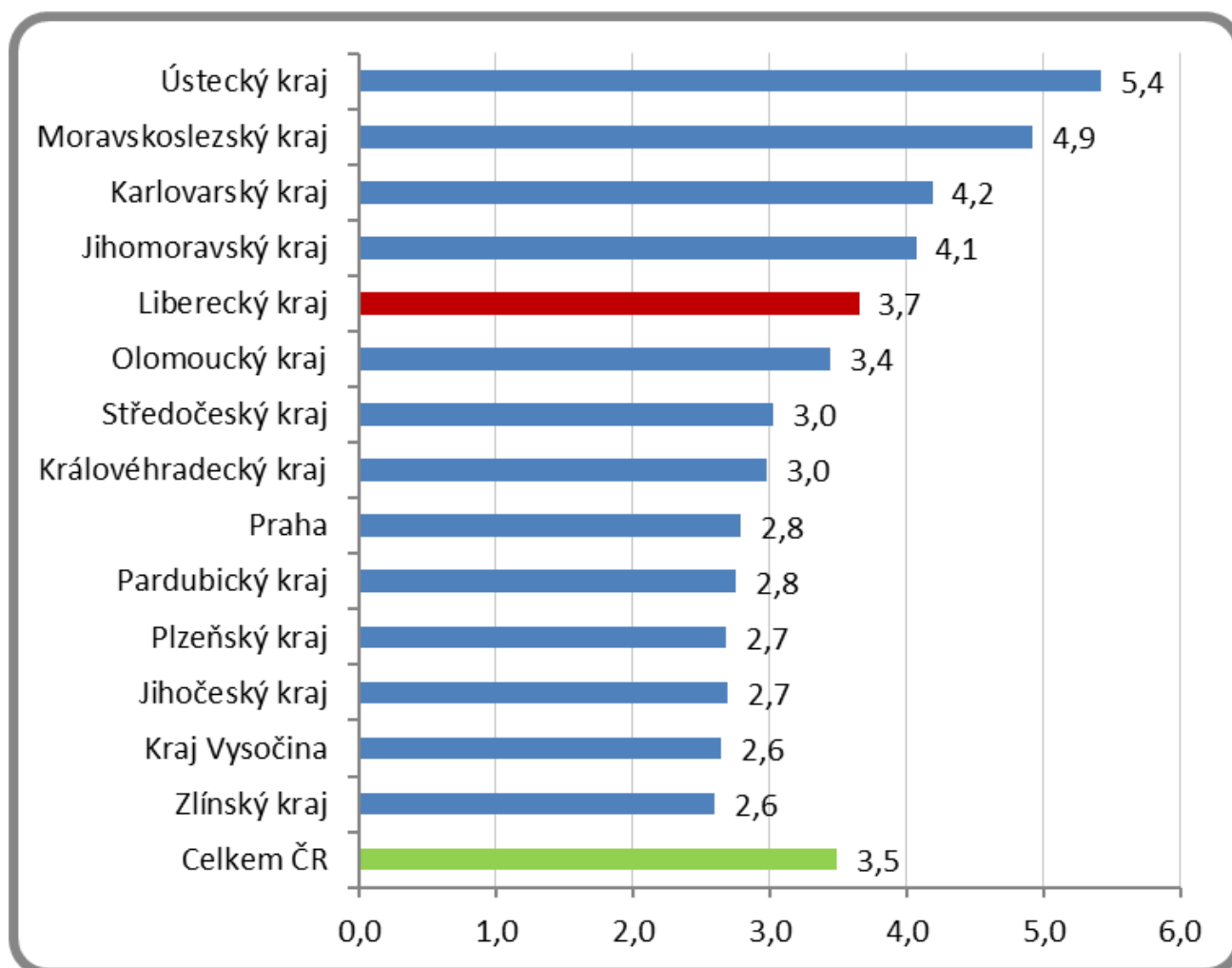


Graf 3: Vývoj počtu uchazečů a volných míst v Libereckém kraji v letech 2021–2023





Graf 4: Podíl nezaměstnaných osob v jednotlivých krajích ČR k 30. 11. 2023 v %





4. Tabulka seříděných okresů k 30. 11. 2023 (z celorepublikové statistiky)

SEŘÍDĚNÍ OKRESŮ k 30. listopadu 2023						
	PNO v %		mezimés. přírůst/ úbytek nezam. v %		počet uchazečů na 1 VPM	
1	Karviná	8,0	Jindřichův Hradec	10,0	Karviná	9,8
2	Most	7,0	Jeseník	9,3	Bruntál	7,2
3	Bruntál	6,4	Klatovy	7,2	Jeseník	5,2
4	Chomutov	6,3	Strakonice	6,8	Děčín	4,6
5	Ústí nad Labem	5,7	Znojmo	6,6	Most	4,0
6	Louny	5,6	Chrudim	6,5	Opava	3,6
7	Děčín	5,4	Písek	6,5	Blansko	3,5
8	Ostrava-město	5,3	Bruntál	6,3	Ústí nad Labem	3,4
9	Znojmo	5,2	Šumperk	5,1	Hodonín	3,4
10	Sokolov	5,1	Cheb	5,0	Jablonec nad Nisou	3,4
11	Hodonín	5,1	Děčín	4,7	Žďár nad Sázavou	3,2
12	Brno-město	4,9	Břeclav	4,7	Sokolov	3,2
13	Jeseník	4,8	Pižeň-jih	4,4	Louny	2,9
14	Teplice	4,6	Domažlice	4,4	Ostrava-město	2,8
15	Mělník	4,4	Prachatice	4,2	Znojmo	2,7
16	Karlovy Vary	4,2	Sokolov	4,0	Litoměřice	2,6
17	Kladno	4,2	Havíčkův Brod	3,8	Šumperk	2,6
18	Nymburk	4,2	Prostějov	3,8	Strakonice	2,5
19	Kolín	4,1	Třebíč	3,6	Karlovy Vary	2,4
20	Příbram	4,1	Nový Jičín	3,6	Břeclav	2,3
21	Přerov	3,9	Kroměříž	3,0	Frýdek-Místek	2,3
22	Jablonec nad Nisou	3,9	Opava	3,0	Kroměříž	2,1
23	Český Krumlov	3,9	Svitavy	2,9	Brno-město	2,0
24	Šumperk	3,8	Žďár nad Sázavou	2,8	Česká Lípa	2,0
25	Semily	3,8	Semily	2,8	Jindřichův Hradec	1,9
26	Náchod	3,7	Český Krumlov	2,8	Trutnov	1,9
27	Liberec	3,7	Náchod	2,7	Třebíč	1,9
28	Litoměřice	3,6	Česká Lípa	2,7	Teplice	1,8
29	Trutnov	3,5	Karlovy Vary	2,6	Náchod	1,7
30	Beroun	3,4	Tábor	2,4	Olomouc	1,7
31	Rokycany	3,4	Hodonín	2,3	Chomutov	1,6
32	Břeclav	3,3	Pižeň-sever	2,3	Uherské Hradiště	1,6
33	Česká Lípa	3,3	Tachov	2,1	Semily	1,6
34	Cheb	3,2	Uherské Hradiště	2,1	Liberec	1,5
35	Frýdek-Místek	3,2	Blansko	1,9	Přerov	1,5
36	Blansko	3,2	Zlín	1,9	Prostějov	1,5
37	Kutná Hora	3,2	Nymburk	1,8	Nový Jičín	1,4
38	Olomouc	3,2	Trutnov	1,8	Kladno	1,4
39	Svitavy	3,2	Rychnov nad Kněžnou	1,7	Vsetín	1,4
40	Nový Jičín	3,1	Vsetín	1,6	Havíčkův Brod	1,3
41	Vsetín	3,1	Jihlava	1,6	Příbram	1,2
42	Třebíč	3,1	Benešov	1,5	Vyškov	1,1
43	Hradec Králové	3,0	České Budějovice	1,5	Kutná Hora	1,1
44	Tachov	3,0	Jablonec nad Nisou	1,4	Svitavy	1,0
45	Tábor	2,9	Vyškov	1,4	Nymburk	1,0
46	Žďár nad Sázavou	2,9	Olomouc	1,1	Chrudim	0,9
47	Opava	2,9	Ostrava-město	0,9	České Budějovice	0,9
48	Rakovník	2,9	Most	0,9	Rokycany	0,9
49	Strakonice	2,9	Pelhřimov	0,9	Klatovy	0,9
50	Brno-venkov	2,9	Rokycany	0,7	Rakovník	0,9
51	Domažlice	2,8	Příbram	0,7	Jičín	0,8
52	Praha	2,8	Hradec Králové	0,7	Brno-venkov	0,8
53	Chrudim	2,8	Louny	0,6	Tábor	0,8
54	Pižeň-sever	2,8	Kutná Hora	0,6	Pižeň-sever	0,8
55	Uherské Hradiště	2,7	Litoměřice	0,2	Písek	0,8
56	Pardubice	2,7	Ústí nad Orlicí	0,1	Hradec Králové	0,8
57	Pižeň-město	2,7	Liberec	-0,1	Ústí nad Orlicí	0,7
58	Klatovy	2,6	Jičín	-0,1	Zlín	0,7
59	Kroměříž	2,6	Mladá Boleslav	-0,1	Kolín	0,7
60	Jihlava	2,6	Karviná	-0,3	Jihlava	0,7
61	Havíčkův Brod	2,6	Frýdek-Místek	-0,3	Rychnov nad Kněžnou	0,6
62	Vyškov	2,6	Beroun	-0,5	Prachatice	0,6
63	Ústí nad Orlicí	2,5	Brno-město	-0,6	Cheb	0,6
64	České Budějovice	2,5	Rakovník	-0,6	Domažlice	0,5
65	Prostějov	2,5	Přerov	-0,7	Mělník	0,5
66	Písek	2,5	Ústí nad Labem	-0,8	Pardubice	0,5
67	Mladá Boleslav	2,5	Chomutov	-0,8	Český Krumlov	0,5
68	Jindřichův Hradec	2,4	Pardubice	-1,0	Pižeň-město	0,5
69	Prachatice	2,2	Praha-východ	-1,2	Beroun	0,5
70	Rychnov nad Kněžnou	2,1	Pižeň-město	-1,2	Benešov	0,4
71	Jičín	2,1	Brno-venkov	-1,3	Pižeň-jih	0,4
72	Zlín	2,1	Kolín	-1,4	Tachov	0,4
73	Pižeň-jih	1,9	Teplice	-1,5	Pelhřimov	0,4
74	Benešov	1,8	Mělník	-1,7	Praha	0,3
75	Pelhřimov	1,7	Praha	-1,8	Praha-východ	0,3
76	Praha-západ	1,5	Praha-západ	-2,6	Praha-západ	0,2
77	Praha-východ	1,4	Kladno	-3,0	Mladá Boleslav	0,2
	Celkem ČR	3,5	Celkem ČR	1,0	Celkem ČR	0,9