



Úřad práce ČR

Krajská pobočka Úřadu práce ČR v Liberci

Měsíční statistická zpráva

Srpen 2023

Zprávu předkládá:

Bc. Marcela Ottová

ředitelka odboru zaměstnanosti a EU

<https://www.uradprace.cz/web/cz/statistiky-lbk>

Liberec 2023

Informace o nezaměstnanosti v Libereckém kraji k 31.8.2023

V srpnu se zvýšil celkový počet uchazečů o zaměstnání na 11 597, počet hlášených volných pracovních míst klesl na 6 707 a podíl nezaměstnaných osob zůstal na 3,7 %.

K 31.8.2023 evidoval Úřad práce ČR (ÚP ČR), Krajská pobočka v Liberci celkem 11 597 uchazečů o zaměstnání. Jejich počet byl o 38 vyšší než na konci předchozího měsíce, ve srovnání se stejným obdobím minulého roku je vyšší o 486 osob. Z tohoto počtu bylo 10 305 dosažitelných uchazečů o zaměstnání ve věku 15-64 let. Bylo to o 66 více než na konci předchozího měsíce. Ve srovnání se stejným obdobím minulého roku byl jejich počet vyšší o 431 osob.

V průběhu měsíce bylo nově zaevidováno 1 536 osob. Ve srovnání s minulým měsícem to bylo méně o 67 osob a v porovnání se stejným obdobím předchozího roku došlo k poklesu o 371 osob. Z evidence během měsíce odešlo celkem 1 498 uchazečů (ukončená evidence, vyřazení uchazeči). Bylo to o 202 osob více než v předchozím měsíci a o 21 více, než ve stejném měsíci minulého roku. Do zaměstnání z nich ve sledovaném měsíci nastoupilo 861, tj. o 132 více než v předchozím měsíci a o 5 více než ve stejném měsíci minulého roku, 358 uchazečů o zaměstnání bylo umístěno prostřednictvím úřadu práce, tj. o 21 více než v předchozím měsíci a o 89 více než ve stejném období minulého roku, 637 uchazečů bylo vyřazeno bez umístění.

Meziměsíční nárůst nezaměstnaných byl zaznamenán ve dvou okresech Libereckého kraje –Liberec (1,0 %) a Česká Lípa (0,6 %). Pokles byl zaznamenán v okresech – Jablonec nad Nisou (-0,4 %) a Semily (-0,7 %).

Ke konci měsíce bylo evidováno na ÚP ČR, Krajské pobočce v Liberci 6 781 žen. Jejich podíl na celkovém počtu uchazečů činil 58,5 %. V evidenci bylo 1 671 osob se zdravotním postižením, což představovalo 14,4 % z celkového počtu nezaměstnaných.

Ke konci tohoto měsíce bylo evidováno 520 absolventů škol všech stupňů vzdělání a mladistvých, jejich počet byl o 45 vyšší jak v minulém měsíci a ve srovnání se stejným měsícem minulého roku vzrostl o 57 osob. Na celkové nezaměstnanosti se podíleli 4,5 %.

Podporu v nezaměstnanosti pobíralo 3 634 uchazečů o zaměstnání, tj. 31,3 % všech uchazečů vedených v evidenci.

Podíl nezaměstnaných osob, tj. počet dosažitelných uchazečů o zaměstnání ve věku 15–64 let k obyvatelstvu stejného věku, zůstal k 31.8.2023 na 3,7 %.



Podíl nezaměstnaných stejný nebo vyšší, než republikový průměr vykázaly 3 okresy, nejvyšší byl v okrese Jablonec nad Nisou (4,1 %). Nejnižší podíl nezaměstnaných byl zaznamenán v okrese Česká Lípa (3,2 %).

Podíl nezaměstnaných žen meziměsíčně zůstal na 4,5 %, podíl nezaměstnaných mužů zůstal na 3,0 %.

Kraj evidoval k 31.8.2023 celkem 6 707 volných pracovních míst. Jejich počet byl o 253 nižší než v předchozím měsíci a o 1 570 nižší než ve stejném měsíci minulého roku. Na jedno volné pracovní místo připadalo v průměru 1,7 uchazeče, z toho nejvíce v okrese Jablonec nad Nisou (2,9). Z celkového počtu nahlášených volných míst bylo 357 vhodných pro osoby se zdravotním postižením (OZP), na jedno volné pracovní místo připadalo 4,7 OZP. Volných pracovních míst vhodných také pro absolventy a mladistvé bylo registrováno 1 444, na jedno volné místo připadalo 0,4 uchazečů této kategorie. Z celkového počtu volných pracovních míst bylo 2 444 míst bez příznaku „pro cizince“. Na dalších 4 263 pozic pak mohli zaměstnavatelé přijímat také pracovníky ze zahraničí.

V rámci aktivní politiky zaměstnanosti (APZ) bylo od počátku roku 2023 prostřednictvím příspěvků APZ podpořeno 1 486 osob, z toho bylo zařazeno 1 045 osob do rekvalifikačních kurzů.

Nejčastějšími obory činností, které byly v tomto měsíci podpořeny prostřednictvím SÚPM – SVČ, byly činnosti v oboru silniční motorová doprava.

Informace o vývoji nezaměstnanosti v ČR v elektronické formě jsou zveřejněny na internetové adrese <https://www.mpsv.cz/web/cz/mesicni>.



1. Základní charakteristika vývoje nezaměstnanosti a volných pracovních míst v Libereckém kraji

Tabulka č. 1 - Vývoj nezaměstnanosti

ukazatel (celkový počet)		stav k		
		31.8.2022	31.7.2023	31.8.2023
evidovaní uchazeči o zaměstnání		11 111	11 559	11 597
- z toho	ženy	6 489	6 710	6 781
	absolventi a mladiství	463	475	520
	uchazeči se zdravotním postižením	1 651	1 680	1 671
uchazeči s nárokem na Pvn		3 809	3 512	3 634
podíl nezaměstnaných osob v %		3,6	3,7	3,7
volná pracovní místa		8 277	6 960	6 707
počet uchazečů na 1 volné pracovní místo		1,3	1,7	1,7

Tabulka č. 2 - Tok nezaměstnanosti

Ukazatel	Počet uchazečů ve sledovaném měsíci		
	srpen 2022	červenec 2023	srpen 2023
nově evidovaní uchazeči o zaměstnání	1 907	1 603	1 536
uchazeči s ukončenou evidencí a vyřazení	1 477	1 296	1 498
- z toho umístění celkem	856	729	861
- z toho umístění úřadem práce	269	337	358

Tabulka č. 3. – Nezaměstnanost v okresech k 31.8.2023

Okres	Počet nezaměstnaných		Volná pracovní místa	Počet uchazečů na 1 VPM	Podíl nezaměstnaných osob [%]
	Celkem	z toho ženy			
Česká Lípa	2 305	1 305	1 276	1,8	3,2%
Jablonec nad Nisou	2 529	1 497	864	2,9	4,1%
Liberec	4 957	2 931	3 270	1,5	3,9%
Semily	1 806	1 048	1 297	1,4	3,8%
Liberecký kraj	11 597	6 781	6 707	1,7	3,7%
Česká republika	260 803	147 894	281 207	0,9	3,6%



2. Vybrané nástroje aktivní politiky zaměstnanosti v Libereckém kraji

Tabulka č. 4 – Osoby podpořené v rámci APZ a rekvalifikace uchazečů a zájemců o zaměstnání

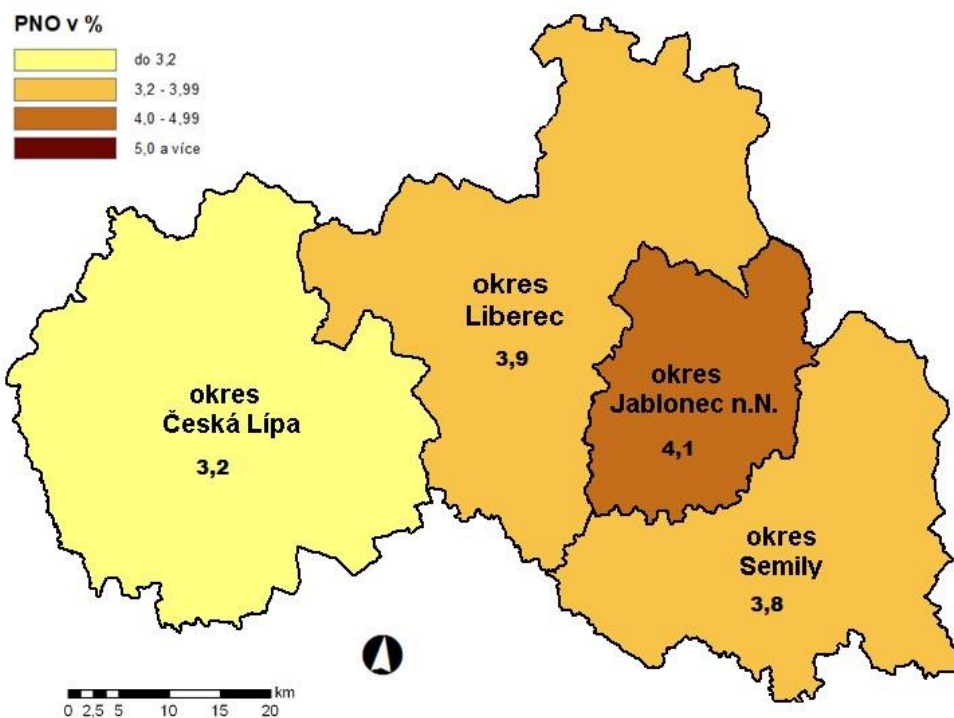
ukazatel (celkový počet)	Stav k		Celkem od počátku roku do	
	31.8.2022	31.8.2023	31.8.2022	31.8.2023
osoby podpořené v rámci APZ				
veřejně prospěšné práce (VPP)	278	164	294	167
veřejně prospěšné práce (VPP) - ESF ¹⁾	136	207	139	166
společensky účelná prac. místa (SÚPM)	2	11	2	11
společensky účelná prac. místa (SÚPM) - ESF ¹⁾	112	37	123	72
SÚPM - samostatně výděleč. činnost (SVČ)	93	71	20	19
SÚPM - samostatně výděleč. činnost (SVČ) - ESF ¹⁾	0	0	0	0
zřízení prac. místa pro OZP (bez SVČ)	33	36	10	13
zřízení prac. místa pro OZP - SVČ	2	1	0	0
vytvořená pracovní místa (NIP)	32	0	44	24
ostatní nástroje APZ	30	22	74	57
rekvalifikace uchazečů a zájemců o zaměstnání				
uchazeči a zájemci zařazení do rekvalifikací	0	0	8	0
uchazeči a zájemci zařazení do rekvalifikací - ESF ¹⁾	0	0	100	18
uchazeči a zájemci zařazení do rekvalifikací - NPO ²⁾	-	0	-	0
uchazeči a zájemci, kteří zahájili zvolenou rekvalifikaci	3	43	6	249
uchazeči a zájemci, kteří zahájili zvolenou rekvalifikaci - ESF ¹⁾	76	2	368	690
uchazeči a zájemci, kteří zahájili zvolenou rekvalifikaci - NPO ²⁾	-	13	-	88
NPO - Digitální vzdělávání (dle §106 ZoZ)				
Uchazeči a zájemci, kteří zahájili Digitální vzdělávání ²⁾	-	0	-	26
Osoby podpořené v rámci APZ celkem	797	607	1 188	1486

1) financováno převážně z Evropského sociálního fondu

2) financováno převážně z Národního plánu obnovy

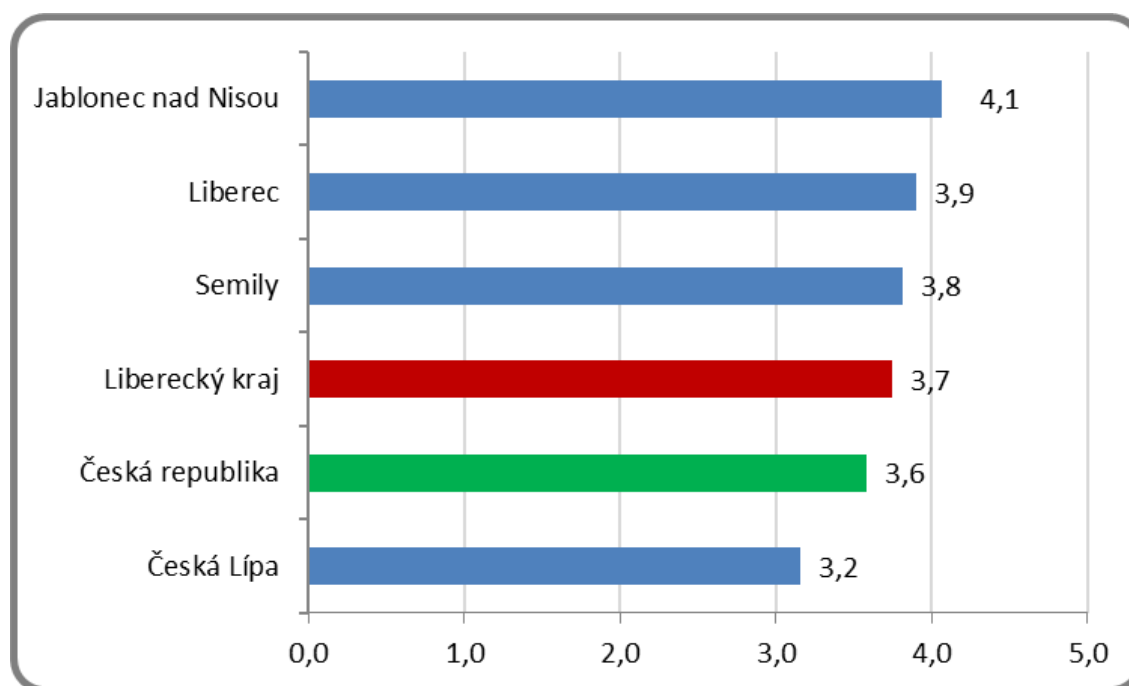
Podrobnější statistické údaje o nástrojích APZ naleznete na stránkách Integrovaného portálu MPSV, v měsíčních statistikách nezaměstnanosti: <https://www.mpsv.cz/web/cz/mesicni>

3. MAPA – Podíl nezaměstnaných v okresech kraje (mapa kraje)

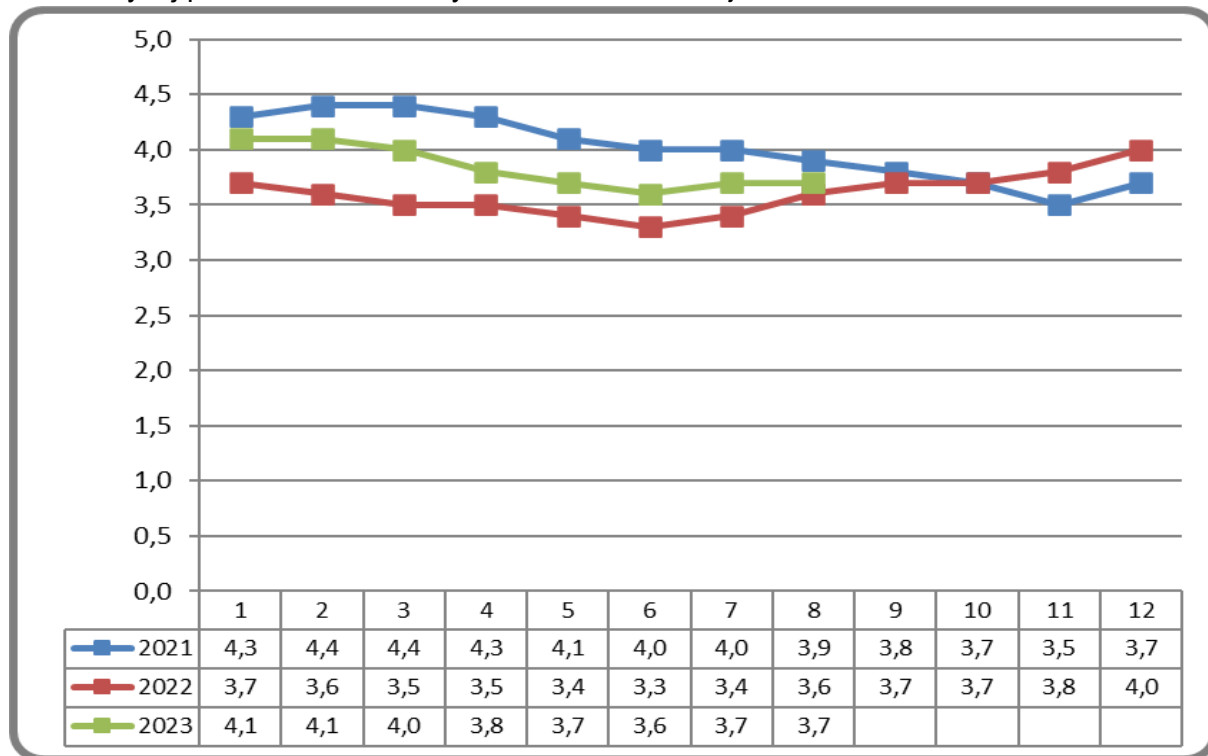


4. GRAFY

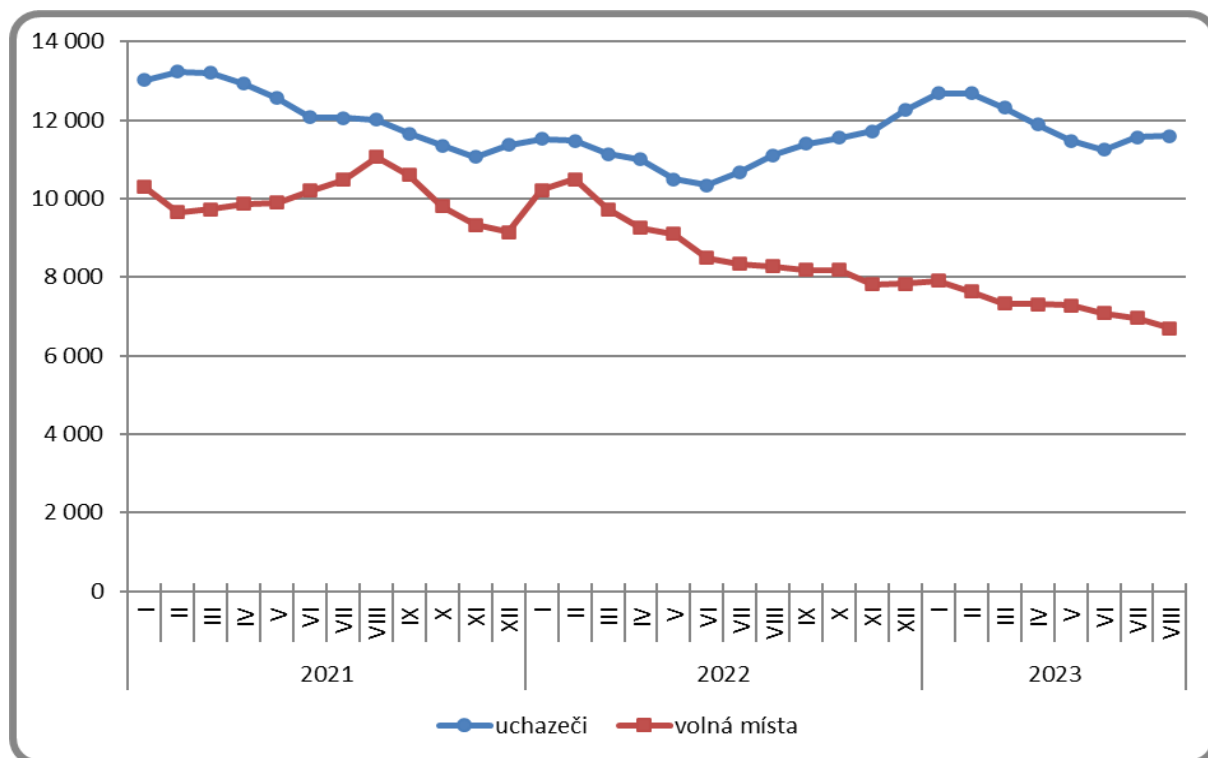
Graf 1: Podíl nezaměstnaných osob v okresech Libereckého kraje a v ČR k 31.8.2023



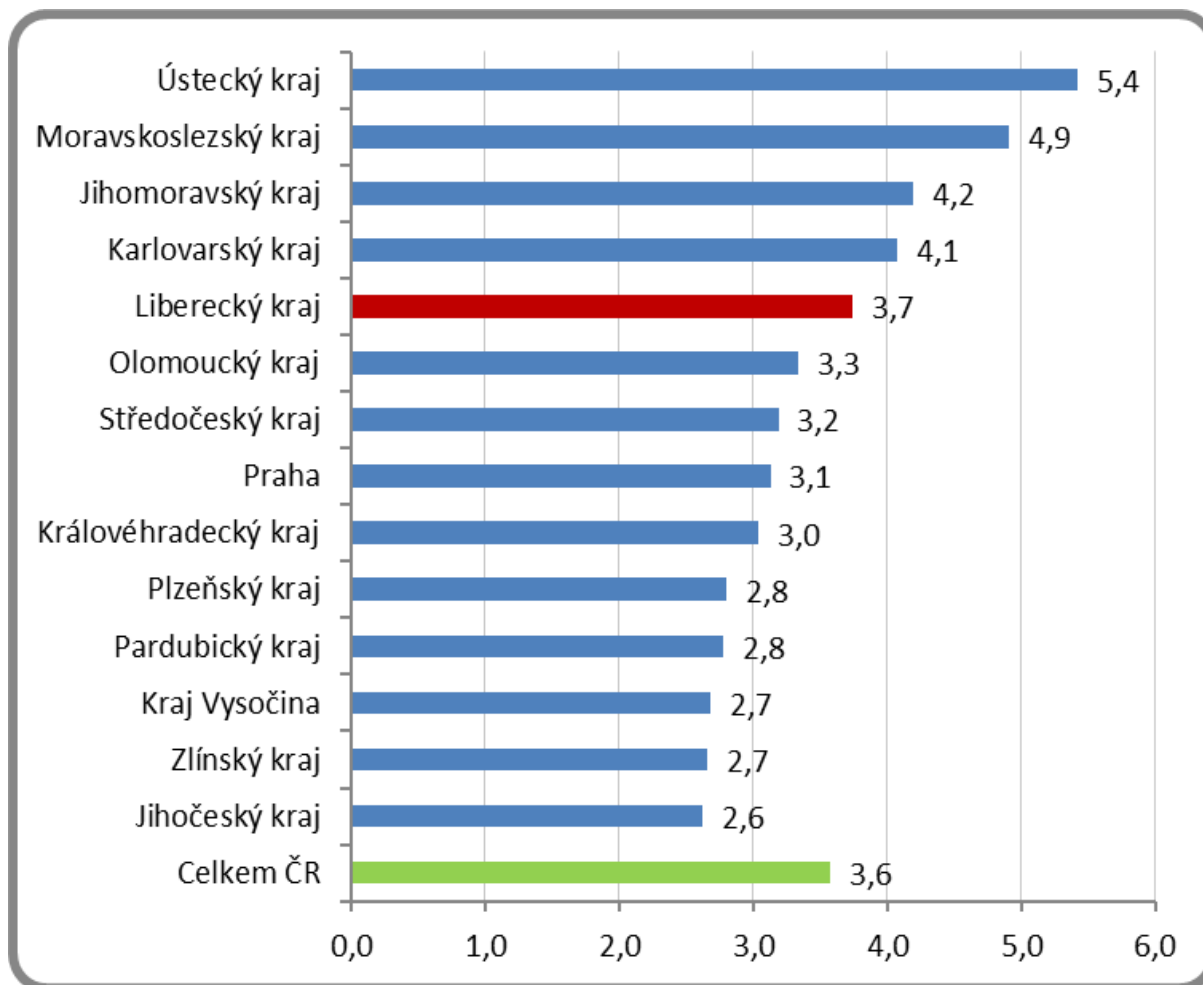
Graf 2: Vývoj podílu nezaměstnaných v Libereckém kraji v letech 2021–2023 v %



Graf 3: Vývoj počtu uchazečů a volných míst v Libereckém kraji v letech 2021–2023



Graf 4: Podíl nezaměstnaných osob v jednotlivých krajích ČR k 31.8.2023 v %





4. Tabulka seříděných okresů k 31.8.2023 (z celorepublikové statistiky)

SEŘÍDĚNÍ OKRESŮ k 31. srpnu 2023						
	PNO v %		mezimés. přírůst/ úbytek nezam. v %		počet uchazečů na 1 VPM	
1	Karviná	8,2	Chrudim	5,1	Karviná	10,0
2	Most	7,1	Jičín	3,9	Bruntál	5,5
3	Chomutov	6,4	České Budějovice	3,8	Most	4,5
4	Bruntál	5,9	Svitavy	3,3	Ústí nad Labem	3,5
5	Ústí nad Labem	5,8	Beroun	2,8	Děčín	3,5
6	Louny	5,7	Ústí nad Orlicí	2,7	Jeseník	3,4
7	Brno-město	5,4	Plzeň-sever	2,5	Hodonín	3,2
8	Ostrava-město	5,3	Frydek-Místek	2,3	Opava	3,1
9	Děčín	4,9	Nymburk	2,3	Sokolov	2,9
10	Hodonín	4,9	Břeclav	2,1	Jablonec nad Nisou	2,9
11	Znojmo	4,8	Mladá Boleslav	1,9	Ostrava-město	2,9
12	Sokolov	4,7	Vyškov	1,9	Louny	2,8
13	Teplice	4,6	Znojmo	1,9	Žďár nad Sázavou	2,7
14	Kladno	4,6	Kolín	1,8	Blansko	2,6
15	Mělník	4,5	Ostrava-město	1,7	Litoměřice	2,5
16	Nymburk	4,3	Plzeň-jih	1,7	Znojmo	2,4
17	Karlov Vary	4,3	Brno-venkov	1,7	Šumperk	2,3
18	Kolín	4,2	Olomouc	1,7	Frydek-Místek	2,3
19	Jeseník	4,2	Plzeň-město	1,6	Břeclav	2,2
20	Příbram	4,1	Rychnov nad Kněžnou	1,6	Strakonice	2,1
21	Jablonec nad Nisou	4,1	Hradec Králové	1,6	Karlov Vary	2,1
22	Přerov	4,0	Rokycany	1,5	Kroměříž	2,0
23	Liberec	3,9	Kroměříž	1,5	Brno-město	2,0
24	Náchod	3,8	Litoměřice	1,4	Třebíč	1,9
25	Semily	3,8	Žďár nad Sázavou	1,3	Teplice	1,8
26	Český Krumlov	3,7	Cheb	1,3	Chomutov	1,8
27	Beroun	3,6	Mělník	1,3	Česká Lípa	1,8
28	Šumperk	3,6	území Hlavního města Pr	1,2	Trutnov	1,8
29	Litoměřice	3,5	Nový Jičín	1,1	Olomouc	1,6
30	Trutnov	3,5	Praha-západ	1,1	Náchod	1,6
31	Rokycany	3,4	Tábor	1,1	Uherské Hradiště	1,6
32	Frydek-Místek	3,4	Písek	1,0	Liberec	1,5
33	Blansko	3,3	Brno-město	1,0	Jindřichův Hradec	1,5
34	Tachov	3,2	Jindřichův Hradec	1,0	Přerov	1,4
35	Cheb	3,2	Liberec	1,0	Semily	1,4
36	Olomouc	3,2	Prostějov	0,9	Kladno	1,4
37	Kutná Hora	3,2	Kutná Hora	0,8	Vsetín	1,3
38	Česká Lípa	3,2	Jeseník	0,7	Prostějov	1,3
39	Hradec Králové	3,1	Česká Lípa	0,6	Nový Jičín	1,3
40	Břeclav	3,1	Kladno	0,6	Příbram	1,1
41	území Hlavního města Pr	3,1	Most	0,5	Havlíčkův Brod	1,1
42	Vsetín	3,1	Český Krumlov	0,5	Vyškov	1,1
43	Třebíč	3,1	Chomutov	0,5	Kutná Hora	1,0
44	Brno-venkov	3,1	Tachov	0,4	Nymburk	1,0
45	Tábor	3,0	Hodonín	0,4	Rokycany	0,9
46	Nový Jičín	3,0	Domažlice	0,4	Svitavy	0,9
47	Žďár nad Sázavou	3,0	Trutnov	0,4	České Budějovice	0,9
48	Svitavy	3,0	Ústí nad Labem	0,4	Rakovník	0,9
49	Plzeň-město	2,9	Pelhřimov	0,4	Brno-venkov	0,9
50	Rakovník	2,9	Vsetín	0,3	Chrudim	0,9
51	Pardubice	2,9	Třebíč	0,2	Jičín	0,8
52	Plzeň-sever	2,9	Benešov	0,1	Tábor	0,8
53	Kroměříž	2,9	Strakonice	0,1	Plzeň-sever	0,8
54	Opava	2,8	Karviná	-0,1	Hradec Králové	0,7
55	Uherské Hradiště	2,8	Jihlava	-0,2	Písek	0,7
56	Jihlava	2,8	Rakovník	-0,2	Zlín	0,7
57	Chrudim	2,7	Bruntál	-0,2	Kolín	0,7
58	Domažlice	2,7	Uherské Hradiště	-0,3	Jihlava	0,7
59	Klatovy	2,7	Jablonec nad Nisou	-0,4	Klatovy	0,7
60	Vyškov	2,6	Karlov Vary	-0,5	Prachatice	0,7
61	České Budějovice	2,6	Šumperk	-0,6	Ústí nad Orlicí	0,6
62	Ústí nad Orlicí	2,6	Louny	-0,7	Rychnov nad Kněžnou	0,6
63	Strakonice	2,5	Teplice	-0,7	Mělník	0,5
64	Mladá Boleslav	2,5	Semily	-0,7	Cheb	0,5
65	Havlíčkův Brod	2,5	Havlíčkův Brod	-0,8	Plzeň-město	0,5
66	Písek	2,5	Náchod	-0,8	Pardubice	0,5
67	Prostějov	2,3	Děčín	-0,8	Beroun	0,5
68	Prachatice	2,3	Prachatice	-0,9	Domažlice	0,5
69	Jičín	2,1	Sokolov	-1,0	Český Krumlov	0,5
70	Zlín	2,1	Blansko	-1,0	Plzeň-jih	0,4
71	Rychnov nad Kněžnou	2,1	Klatovy	-1,1	Benešov	0,4
72	Jindřichův Hradec	2,0	Přerov	-1,1	Tachov	0,4
73	Benešov	1,9	Pardubice	-1,2	Pelhřimov	0,4
74	Plzeň-jih	1,8	Příbram	-1,4	území Hlavního města Pr	0,3
75	Praha-západ	1,8	Opava	-1,6	Praha-východ	0,3
76	Pelhřimov	1,7	Praha-východ	-1,8	Praha-západ	0,3
77	Praha-východ	1,6	Zlín	-2,3	Mladá Boleslav	0,2
	Celkem ČR	3,6	Celkem ČR	0,7	Celkem ČR	0,9