



Úřad práce ČR

Krajská pobočka Úřadu práce ČR v hl. m. Praze

Měsíční statistická zpráva

Září 2023

Zprávu předkládá:

Ing. Miroslava Zlochová

vedoucí Oddělení projektů EU

<https://www.uradprace.cz/web/cz/statistiky-praha>

Hl. m. Praha 2023



Informace o nezaměstnanosti v hl. m. Praze k 30. 9. 2023

V tomto měsíci celkový počet uchazečů o zaměstnání klesl o 1,6 % na 28.039, počet hlášených volných pracovních míst stoupl o 0,7 % na 85.733 a podíl nezaměstnaných osob zůstal na 3,1 %.

K 30. 9. 2023 evidoval Úřad práce ČR (ÚP ČR), Krajská pobočka v hl. m. Praze celkem 28.039 uchazečů o zaměstnání. Jejich počet byl o 462 nižší než na konci předchozího měsíce, ve srovnání se stejným obdobím minulého roku je vyšší o 230 osob. Z tohoto počtu bylo 25.417 dosažitelných uchazečů o zaměstnání ve věku 15–64 let. Bylo to o 494 méně než na konci předchozího měsíce. Ve srovnání se stejným obdobím minulého roku byl jejich počet vyšší o 66 osob.

V průběhu měsíce bylo nově zaevidováno 4.406 osob. Ve srovnání s minulým měsícem to bylo více o 405 osob a v porovnání se stejným obdobím předchozího roku méně o 585 osob.

Z evidence během měsíce odešlo celkem 4.840 uchazečů (ukončená evidence, vyřazení uchazeči). Bylo to o 1.207 osob více než v předchozím měsíci a o 350 osob více než ve stejném měsíci minulého roku. Do zaměstnání z nich ve sledovaném měsíci nastoupilo 3.304, tj. o 1.267 více než v předchozím měsíci a o 273 více než ve stejném měsíci minulého roku, 1.809 uchazečů o zaměstnání bylo umístěno prostřednictvím Úřadu práce, tj. o 703 více než v předchozím měsíci a o 906 více než ve stejném období minulého roku, 610 uchazečů bylo vyřazeno bez umístění.

Ke konci měsíce bylo evidováno na ÚP ČR, Krajské pobočce v hl. m. Praze 15.915 žen. Jejich podíl na celkovém počtu uchazečů činil 56,8 %. V evidenci bylo 1.825 osob se zdravotním postižením, což představovalo 6,5 % z celkového počtu nezaměstnaných.

Ke konci tohoto měsíce bylo evidováno 874 absolventů škol všech stupňů vzdělání a mladistvých, jejich počet stoupl ve srovnání s předchozím měsícem o 221 osob a ve srovnání se stejným měsícem minulého roku stoupl o 59 osob. Na celkové nezaměstnanosti se podíleli 3,1 %.

Podporu v nezaměstnanosti pobíralo 7.617 uchazečů o zaměstnání, tj. 27,2 % všech uchazečů vedených v evidenci.

Podíl nezaměstnaných osob, tj. počet dosažitelných uchazečů o zaměstnání ve věku 15–64 let k obyvatelstvu stejného věku, k 30. 9. 2023 zůstal na 3,1 %.

Podíl nezaměstnaných žen klesl na 3,6 %, podíl nezaměstnaných mužů zůstal na 2,6 %.

Kraj evidoval k 30. 9. 2023 celkem 85.733 volných pracovních míst. Jejich počet byl o 591 vyšší, než v předchozím měsíci a o 11.192 vyšší než ve stejném měsíci minulého roku. Na jedno volné pracovní místo připadalo v průměru 0,3 uchazeče. Z celkového počtu nahlášených volných míst bylo 1.941 vhodných pro osoby se zdravotním postižením (OZP), na jedno volné pracovní místo připadalo 0,9 OZP. Volných pracovních míst pro absolventy a mladistvé bylo registrováno 6.382, na jedno



Úřad práce ČR

volné místo připadalo 0,1 uchazečů této kategorie. Z celkového počtu volných pracovních míst bylo 6.885 míst bez příznaku „pro cizince“. Na dalších 78.848 pozic pak mohli zaměstnavatelé přijímat také pracovníky ze zahraničí.

V rámci aktivní politiky zaměstnanosti (APZ) bylo od počátku roku 2023 prostřednictvím příspěvků APZ podpořeno 2.754 osob, z toho bylo zařazeno 2.451 osob do rekvalifikačních kurzů.

Informace o vývoji nezaměstnanosti v ČR v elektronické formě jsou zveřejněny na internetové adrese <https://www.mpsv.cz/web/cz/mesicni>.



1. Základní charakteristika vývoje nezaměstnanosti a volných pracovních míst v hl. m. Praze

Tabulka č. 1 - Vývoj nezaměstnanosti

ukazatel (celkový počet)		stav k		
		30.09.2022	31.08.2023	30.09.2023
evidovaní uchazeči o zaměstnání		27.809	28.501	28.039
- z toho	ženy	16.042	16.386	15.915
	absolventi a mladiství	815	653	874
	uchazeči se zdravotním postižením	1.802	1.843	1.825
uchazeči s nárokem na Pvn		7.340	8.195	7.617
podíl nezaměstnaných osob v %		3,1	3,1	3,1
volná pracovní místa		74.541	85.142	85.733
počet uchazečů na 1 volné pracovní místo		0,4	0,3	0,3

Tabulka č. 2 - Tok nezaměstnanosti

ukazatel	počet uchazečů ve sledovaném měsíci		
	září 2022	srpen 2023	září 2023
nově evidovaní uchazeči o zaměstnání	4.991	4.001	4.406
uchazeči s ukončenou evidencí a vyřazení	4.490	3.633	4.840
- z toho umístění celkem	3.031	2.037	3.304
- z toho umístění úřadem práce	903	1.106	1.809

Tabulka č. 3 – Nezaměstnanost v hl. m. Praze a ČR k 30. 9. 2023

okres	počet nezaměstnaných		volná pracovní místa	počet uchazečů na 1 VPM	podíl nezaměstnaných osob [%]
	celkem	z toho ženy			
Hl. m. Praha	28.039	15.915	85.733	0,3	3,1
Česká republika	263.020	146.735	281.995	0,9	3,6



2. Vybrané nástroje aktivní politiky zaměstnanosti v hl. m. Praze

Tabulka č. 4 – Osoby podpořené v rámci APZ a rekvalifikace uchazečů a zájemců o zaměstnání

ukazatel (celkový počet)	stav k		celkem od počátku roku do	
	30.09.2022	30.09.2023	30.09.2022	30.09.2023
osoby podpořené v rámci APZ				
veřejně prospěšné práce (VPP)	13	2	15	5
veřejně prospěšné práce (VPP) – ESF ¹⁾	4	17	5	25
společensky účelná prac. místa (SÚPM)	0	0	0	1
společensky účelná prac. místa (SÚPM) – ESF ¹⁾	100	36	91	28
SÚPM – samostatně výděleč. činnost (SVČ)	14	13	4	2
SÚPM – samostatně výděleč. činnost (SVČ) – ESF ¹⁾	0	0	0	0
zřízení pracovního místa pro OZP (bez SVČ)	0	1	0	0
zřízení pracovního místa pro OZP – SVČ	2	1	1	0
vytvořená pracovní místa (NIP)	12	0	12	0
ostatní nástroje APZ	26	1	50	3
rekvalifikace uchazečů a zájemců o zaměstnání				
uchazeči a zájemci zařazení do rekvalifikací	0	0	0	0
uchazeči a zájemci zařazení do rekvalifikací – ESF ¹⁾	0	0	17	0
uchazeči a zájemci zařazení do rekvalifikací – NPO ²⁾	0	0	0	0
uchazeči a zájemci, kteří zahájili zvolenou rekvalifikaci	0	144	8	1.403
uchazeči a zájemci, kteří zahájili zvolenou rekvalifikaci – ESF ¹⁾	132	98	1.041	574
uchazeči a zájemci, kteří zahájili zvolenou rekvalifikaci – NPO ²⁾	0	112	0	474
NPO – Digitální vzdělávání (dle §106 ZoZ)				
Uchazeči a zájemci, kteří zahájili Digitální vzdělávání ²⁾	0	49	0	239
osoby podpořené v rámci APZ celkem	303	474	1.244	2.754

1) financováno převážně z Evropského sociálního fondu

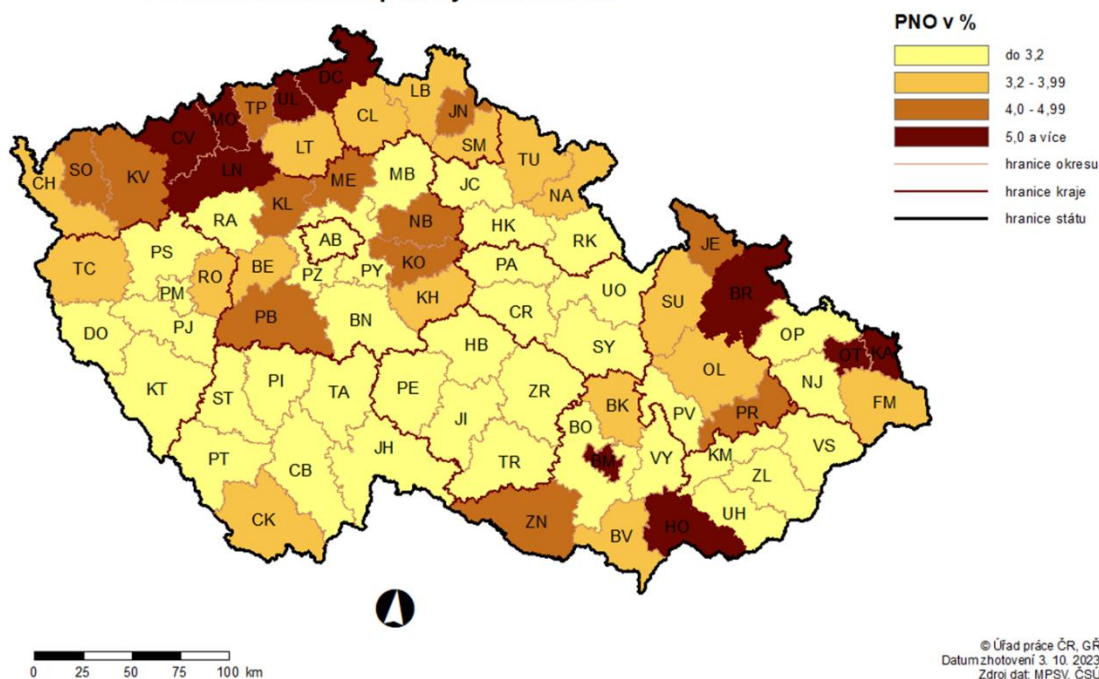
2) financováno převážně z Národního plánu obnovy

Podrobnější statistické údaje o nástrojích APZ naleznete na stránkách Integrovaného portálu MPSV, v měsíčních statistikách nezaměstnanosti, na <https://www.mpsv.cz/web/cz/mesicni>

3. MAPA – Podíl nezaměstnaných osob

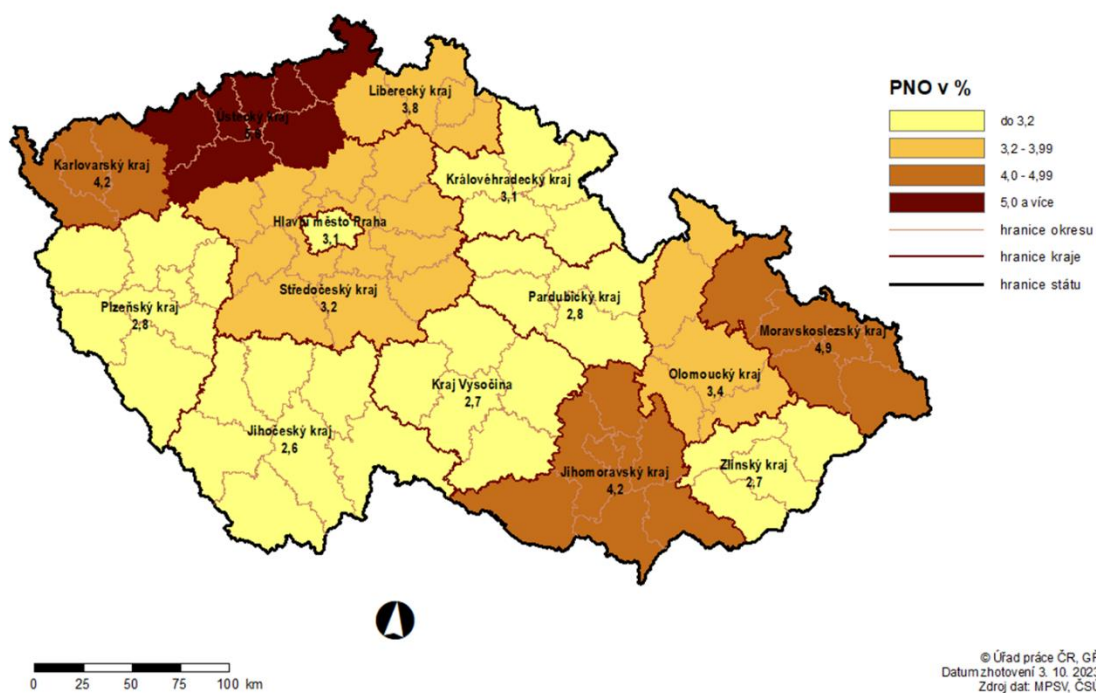
PODÍL NEZAMĚŠTNANÝCH OSOB (PNO) NA POČTU OBYVATEL

v okresech České republiky k 30. 9. 2023



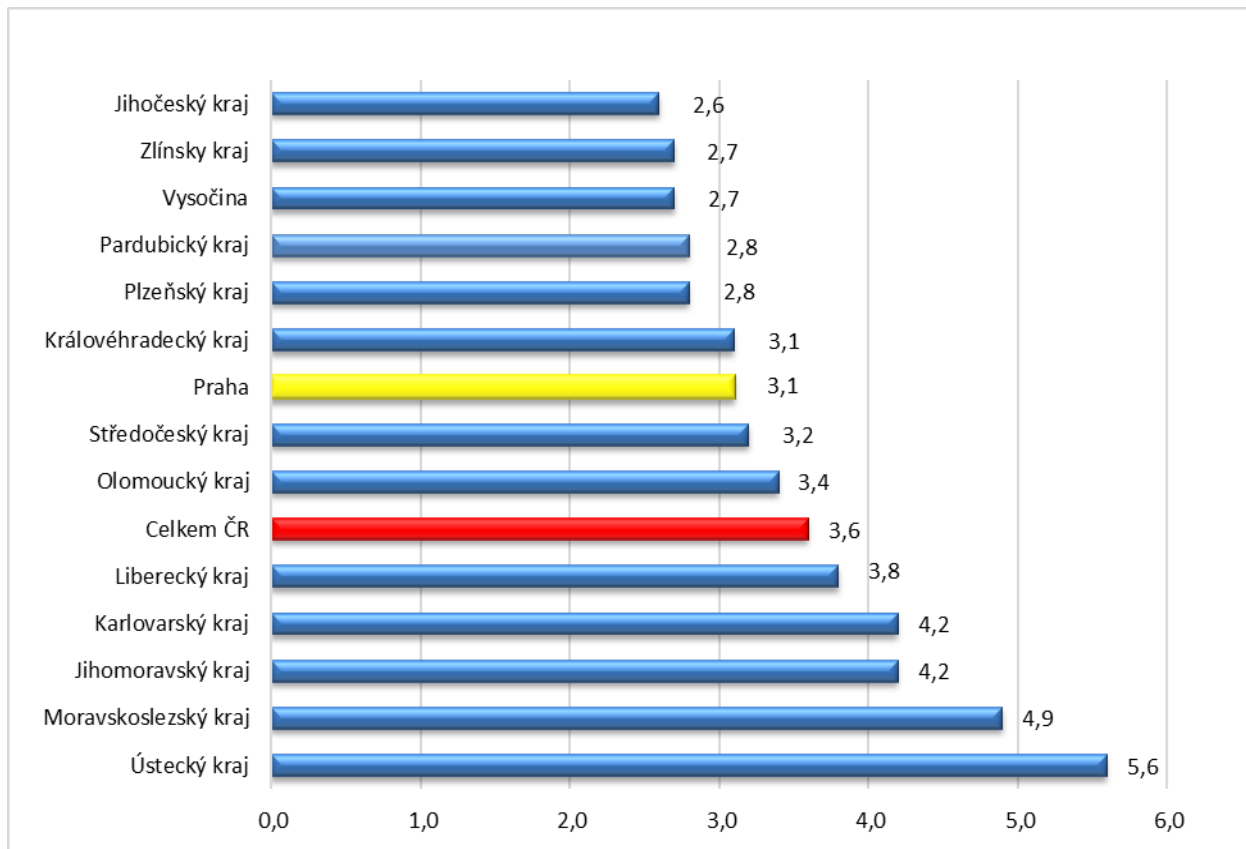
PODÍL NEZAMĚŠTNANÝCH OSOB (PNO) NA POČTU OBYVATEL

v krajích České republiky k 30. 9. 2023

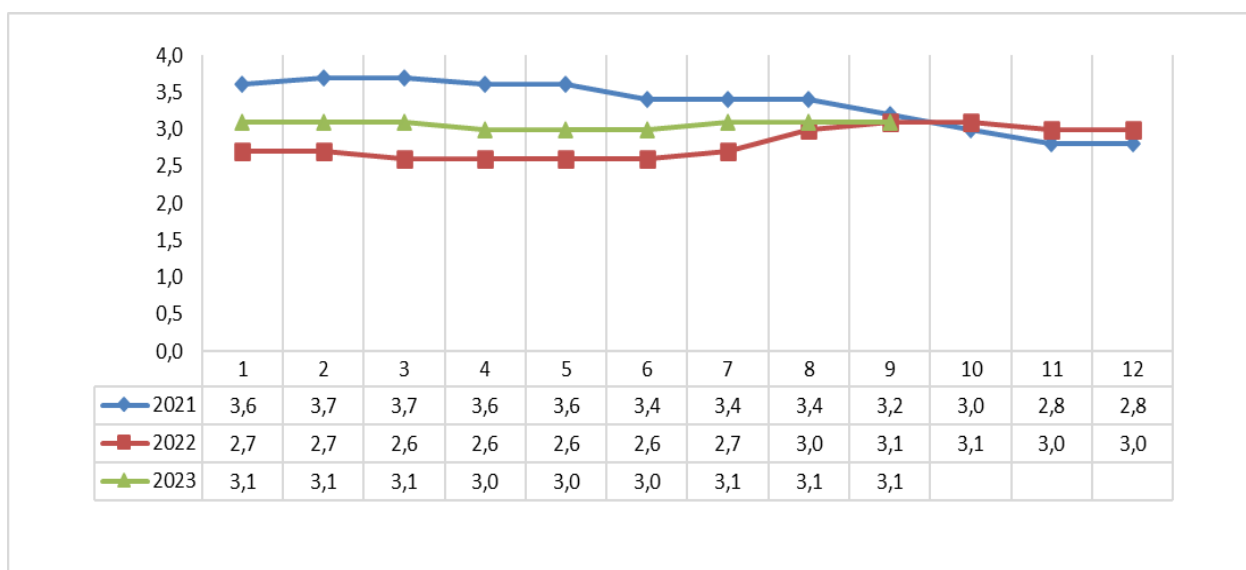


GRAFY

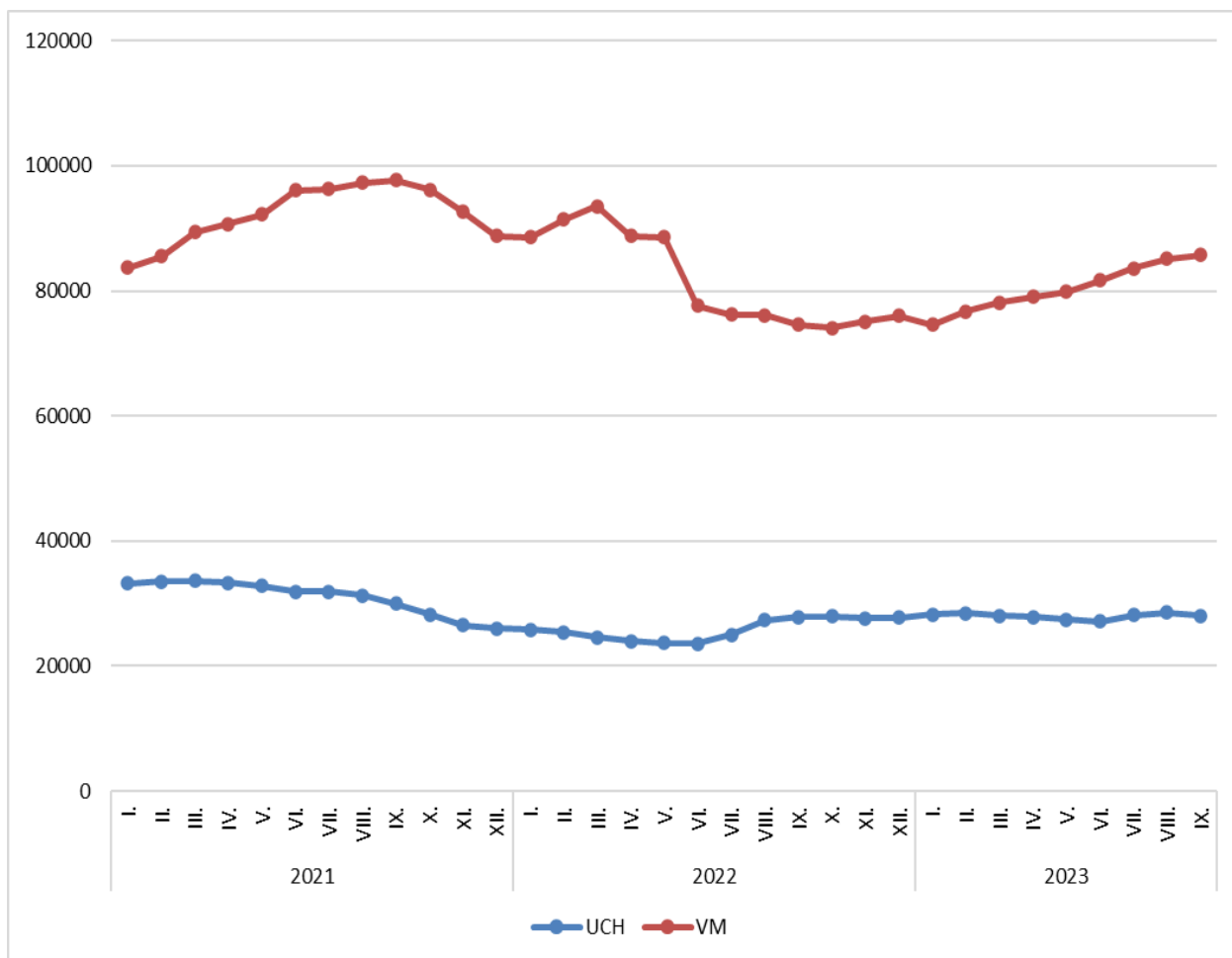
Graf č. 1 - Podíl nezaměstnaných osob v jednotlivých krajích ČR k 30. 9. 2023 v %



Graf č. 2 - Vývoj podílu nezaměstnaných v hl. m. Praze v letech 2021–2023 v %



Graf č. 3 - Vývoj počtu uchazečů a volných míst v hl. m. Praze v letech 2021–2023





Tabulka seříděných okresů k 30. 9. 2023

SETŘÍDĚNÍ OKRESŮ k 30. září 2023

	PNO v %		meziměs. přírůst./ úbytek nezam. v %		počet uchazečů na 1 VPM
Karviná	8,2	Rychnov nad Kněžnou	9,6	Karviná	10,0
Most	7,2	Domažlice	7,1	Bruntál	6,0
Chomutov	6,5	Rakovník	6,8	Most	4,3
Bruntál	6,0	Český Krumlov	5,2	Děčín	3,8
Ústí nad Labem	6,0	Sokolov	4,9	Jeseník	3,5
Louny	5,8	Jindřichův Hradec	4,8	Ústí nad Labem	3,5
Ostrava-město	5,3	Litoměřice	4,6	Hodonín	3,2
Brno-město	5,3	Děčín	4,5	Opava	3,1
Děčín	5,1	Svitavy	4,3	Sokolov	3,0
Hodonín	5,0	Šumperk	4,2	Jablonec nad Nisou	3,0
Sokolov	5,0	Mladá Boleslav	3,9	Louny	2,8
Znojmo	4,9	Česká Lípa	3,8	Ostrava-město	2,8
Teplice	4,8	Břeclav	3,7	Litoměřice	2,6
Kladno	4,6	Teplice	3,7	Žďár nad Sázavou	2,6
Mělník	4,5	Strakonice	3,6	Blansko	2,6
Kolín	4,4	Kolín	3,4	Znojmo	2,5
Nymburk	4,4	Bruntál	3,2	Šumperk	2,4
Karlovy Vary	4,3	Havlíčkův Brod	3,2	Frýdek-Místek	2,3
Jeseník	4,2	Tachov	3,1	Břeclav	2,2
Příbram	4,2	Jičín	2,8	Karlovy Vary	2,2
Přerov	4,1	Prostějov	2,8	Strakonice	2,1
Jablonec nad Nisou	4,0	Vyškov	2,6	Brno-město	2,0
Liberec	3,9	Ústí nad Orlicí	2,6	Třebíč	2,0
Český Krumlov	3,9	Rokycany	2,5	Kroměříž	2,0
Semily	3,8	Hodonín	2,4	Teplice	1,9
Náchod	3,8	Znojmo	2,4	Česká Lípa	1,9
Litoměřice	3,7	Ústí nad Labem	2,4	Trutnov	1,8
Šumperk	3,7	Přerov	2,4	Chomutov	1,8
Beroun	3,7	Chomutov	2,1	Olomouc	1,7
Trutnov	3,5	Nový Jičín	2,1	Náchod	1,6
Rokycany	3,5	Zlín	1,8	Jindřichův Hradec	1,6
Frýdek-Místek	3,4	Kutná Hora	1,8	Uherské Hradiště	1,6
Blansko	3,3	Olomouc	1,5	Liberec	1,5
Tachov	3,3	Beroun	1,5	Přerov	1,5
Česká Lípa	3,3	Příbram	1,5	Prostějov	1,5
Kutná Hora	3,3	Plzeň-jih	1,5	Semily	1,4
Cheb	3,3	Pardubice	1,4	Vsetín	1,4
Břeclav	3,3	Cheb	1,4	Nový Jičín	1,4
Olomouc	3,3	Louny	1,2	Kladno	1,4
Vsetín	3,2	Jeseník	1,2	Havlíčkův Brod	1,2
Hradec Králové	3,2	Vsetín	1,2	Vyškov	1,1
Třebíč	3,1	Nymburk	1,2	Příbram	1,1
Rakovník	3,1	Karlovy Vary	1,1	Kutná Hora	1,1
Svitavy	3,1	Benešov	1,1	Nymburk	1,0
území Hlavního města Prahy	3,1	Blansko	0,9	Rakovník	1,0
Nový Jičín	3,1	Trutnov	0,9	Svitavy	0,9
Brno-venkov	3,0	Most	0,8	Rokycany	0,9
Žďár nad Sázavou	3,0	Ostrava-město	0,7	České Budějovice	0,9
Tábor	3,0	Karviná	0,7	Brno-venkov	0,8
Pardubice	2,9	Hradec Králové	0,6	Chrudim	0,8
Domažlice	2,9	Žďár nad Sázavou	0,5	Jičín	0,8
Plzeň-město	2,9	Třebíč	0,5	Tábor	0,8
Plzeň-sever	2,8	Uherské Hradiště	0,4	Hradec Králové	0,8
Opava	2,8	Praha-západ	0,4	Kolín	0,7
Uherské Hradiště	2,8	Semily	0,4	Zlín	0,7
Kroměříž	2,7	Liberec	0,2	Klatovy	0,7
Jihlava	2,7	Chrudim	0,1	Plzeň-sever	0,7
Chrudim	2,7	Pelhřimov	0,0	Písek	0,7
Strakonice	2,7	Mělník	-0,1	Prachatice	0,7
Vyškov	2,7	Frýdek-Místek	-0,4	Jihlava	0,7
Klatovy	2,6	Klatovy	-0,5	Rychnov nad Kněžnou	0,7
Mladá Boleslav	2,6	Jablonec nad Nisou	-0,5	Ústí nad Orlicí	0,6
Ústí nad Orlicí	2,6	Náchod	-0,8	Cheb	0,5
Havlíčkův Brod	2,6	Písek	-0,9	Mělník	0,5
České Budějovice	2,5	Brno-venkov	-0,9	Pardubice	0,5
Písek	2,4	Kladno	-0,9	Domažlice	0,5
Prostějov	2,4	České Budějovice	-1,1	Beroun	0,5
Prachatice	2,3	Prachatice	-1,2	Český Krumlov	0,5
Rychnov nad Kněžnou	2,2	Praha-východ	-1,4	Plzeň-město	0,5
Jičín	2,2	Opava	-1,4	Plzeň-jih	0,4
Zlín	2,1	Tábor	-1,5	Benešov	0,4
Jindřichův Hradec	2,1	Brno-město	-1,5	Tachov	0,4
Plzeň-jih	1,9	území Hlavního města Prahy	-1,6	Pelhřimov	0,4
Benešov	1,9	Plzeň-sever	-1,7	území Hlavního města Prahy	0,3
Praha-západ	1,8	Plzeň-město	-2,5	Praha-východ	0,3
Pelhřimov	1,7	Jihlava	-2,7	Praha-západ	0,3
Praha-východ	1,6	Kroměříž	-4,5	Mladá Boleslav	0,2
Celkem ČR	3,6	Celkem ČR	0,9	Celkem ČR	0,9



SETRŽIDĚNÍ OKRESŮ k 30. září 2023

Uchazeči o zaměstnání		Volná pracovní místa		Počet uchazečů na 1 VPM	
území Hlavního města Pr	28039	území Hlavního města Pr	85733	Karviná	10,0
Brno-město	13776	Mladá Boleslav	9281	Bruntál	6,0
Karviná	13434	Plzeň-město	7766	Most	4,3
Ostrava-město	11907	Praha-východ	7422	Děčín	3,8
Chomutov	5496	Praha-západ	7083	Jeseník	3,5
Most	5364	Brno-město	6812	Ústí nad Labem	3,5
Hodonín	5262	Mělník	6542	Hodonín	3,2
Kladno	5234	Pardubice	6502	Opava	3,1
Olomouc	5058	Brno-venkov	5555	Sokolov	3,0
Liberec	4967	Beroun	4947	Jablonec nad Nisou	3,0
Frydek-Místek	4940	Hradec Králové	4638	Louny	2,8
Ústí nad Labem	4880	Ostrava-město	4291	Ostrava-město	2,8
Brno-venkov	4631	Kolín	4207	Litoměřice	2,6
Děčín	4371	Kladno	3867	Žďár nad Sázavou	2,6
Teplice	4220	Zlín	3719	Blansko	2,6
Plzeň-město	3781	Ústí nad Orlicí	3709	Znojmo	2,5
Znojmo	3718	České Budějovice	3684	Šumperk	2,4
Bruntál	3673	Cheb	3623	Frydek-Místek	2,3
Louny	3553	Český Krumlov	3371	Břeclav	2,2
Hradec Králové	3547	Liberec	3272	Karlovy Vary	2,2
Přerov	3507	Jihlava	3069	Strakonice	2,1
Mělník	3484	Chomutov	3065	Brno-město	2,0
Pardubice	3436	Olomouc	3026	Třebíč	2,0
Opava	3392	Nymburk	3013	Kroměříž	2,0
České Budějovice	3357	Tachov	3000	Teplice	1,9
Karlovy Vary	3306	Benešov	2976	Česká Lípa	1,9
Příbram	3238	Příbram	2895	Trutnov	1,8
Kolín	3152	Tábor	2631	Chomutov	1,8
Nový Jičín	3146	Přerov	2325	Olomouc	1,7
Vsetín	3116	Plzeň-sever	2312	Náchod	1,6
Nymburk	3006	Nový Jičín	2310	Jindřichův Hradec	1,6
Litoměřice	2980	Svitavy	2296	Uherské Hradiště	1,6
Sokolov	2937	Vsetín	2286	Liberec	1,5
Šumperk	2936	Chrudim	2271	Přerov	1,5
Zlín	2775	Teplice	2201	Prostějov	1,5
Trutnov	2746	Frydek-Místek	2185	Semily	1,4
Uherské Hradiště	2728	Pelhřimov	2150	Vsetín	1,4
Náchod	2700	Klatovy	2139	Nový Jičín	1,4
Břeclav	2530	Plzeň-jih	2088	Kladno	1,4
Jablonec nad Nisou	2516	Domažlice	2002	Havlíčkův Brod	1,2
Blansko	2493	Rychnov nad Kněžnou	1805	Vyškov	1,1
Beroun	2473	Uherské Hradiště	1752	Příbram	1,1
Žďár nad Sázavou	2465	Náchod	1667	Kutná Hora	1,1
Třebíč	2408	Písek	1657	Nymburk	1,0
Ústí nad Orlicí	2406	Kutná Hora	1638	Rakovník	1,0
Česká Lípa	2393	Hodonín	1625	Svitavy	0,9
Mladá Boleslav	2297	Vyškov	1529	Rokycany	0,9
Svitavy	2166	Trutnov	1520	České Budějovice	0,9
Jihlava	2085	Karlovy Vary	1514	Brno-venkov	0,8
Tábor	2019	Znojmo	1508	Chrudim	0,8
Praha-východ	2011	Jičín	1461	Jičín	0,8
Cheb	1983	Ústí nad Labem	1389	Tábor	0,8
Kroměříž	1903	Karviná	1347	Hradec Králové	0,8
Chrudim	1891	Havlíčkův Brod	1327	Kolín	0,7
Praha-západ	1867	Semily	1282	Zlín	0,7
Semily	1813	Louny	1272	Klatovy	0,7
Prostějov	1779	Most	1258	Plzeň-sever	0,7
Kutná Hora	1743	Česká Lípa	1254	Písek	0,7
Vyškov	1714	Prachatice	1252	Prachatice	0,7
Český Krumlov	1662	Rokycany	1235	Jihlava	0,7
Plzeň-sever	1639	Šumperk	1212	Rychnov nad Kněžnou	0,7
Havlíčkův Brod	1633	Prostějov	1207	Ústí nad Orlicí	0,6
Klatovy	1526	Rakovník	1197	Cheb	0,5
Strakonice	1445	Třebíč	1193	Mělník	0,5
Benešov	1294	Děčín	1165	Pardubice	0,5
Jindřichův Hradec	1270	Břeclav	1143	Domažlice	0,5
Tachov	1258	Litoměřice	1140	Beroun	0,5
Rychnov nad Kněžnou	1183	Opava	1087	Český Krumlov	0,5
Jičín	1178	Kroměříž	968	Plzeň-město	0,5
Písek	1158	Sokolov	967	Plzeň-jih	0,4
Rokycany	1152	Blansko	967	Benešov	0,4
Rakovník	1144	Žďár nad Sázavou	949	Tachov	0,4
Jeseník	1092	Jablonec nad Nisou	843	Pelhřimov	0,4
Domažlice	1057	Jindřichův Hradec	788	území Hlavního města Pr	0,3
Plzeň-jih	909	Strakonice	687	Praha-východ	0,3
Prachatice	854	Bruntál	617	Praha-západ	0,3
Pelhřimov	818	Jeseník	309	Mladá Boleslav	0,2
Celkem ČR	263020	Celkem ČR	281995	Celkem ČR	0,9



SETRŽIDĚNÍ OKRESŮ k 30. září 2023

Osoby se ZP		Volná pracovní místa pro OZP		Počet osob se ZP na 1 VPM pro OZP	
Karviná	1883	území Hlavního města Pr	1941	Kolín	14,2
území Hlavního města Pr	1825	Ostrava-město	415	Břeclav	13,8
Ostrava-město	1685	Plzeň-město	297	Karviná	13,5
Brno-město	1394	Zlín	297	Brno-venkov	12,5
Frydek-Místek	884	Brno-město	293	Litoměřice	12,1
Hodonín	875	České Budějovice	264	Mělník	11,5
Brno-venkov	824	Mladá Boleslav	247	Chomutov	10,7
Chomutov	750	Frydek-Místek	208	Most	9,8
Olomouc	712	Pardubice	207	Hodonín	9,5
Most	704	Kroměříž	205	Trutnov	9,5
Ústí nad Labem	624	Liberec	174	Rakovník	8,5
Bruntál	624	Olomouc	174	Karlovy Vary	8,0
Liberec	615	Přerov	168	Vyškov	7,4
Opava	607	Nový Jičín	168	Česká Lípa	7,3
Přerov	598	Uherské Hradiště	157	Strakonice	7,2
Louny	596	Šumperk	156	Bruntál	7,2
Uherské Hradiště	593	Kladno	155	Jablonec nad Nisou	7,0
Plzeň-město	588	Teplice	154	Blansko	6,4
Děčín	578	Plzeň-sever	146	Sokolov	6,1
Teplice	569	Beroun	145	Prachatice	6,0
Šumperk	563	Tábor	142	Znojmo	6,0
Trutnov	551	Svitavy	142	Louny	5,8
Litoměřice	543	Prostějov	141	Ústí nad Orlicí	5,6
Hradec Králové	535	Karviná	139	Ústí nad Labem	5,6
Blansko	532	Hradec Králové	137	Semily	5,5
Kladno	469	Náchod	136	Děčín	5,3
Nový Jičín	461	Praha-západ	135	Jeseník	4,8
Břeclav	457	Havlíčkův Brod	135	Brno-město	4,8
Svitavy	455	Opava	133	Opava	4,6
Žďár nad Sázavou	450	Vsetín	124	Rokycany	4,6
České Budějovice	449	Příbram	121	Třebíč	4,5
Kolín	439	Ústí nad Labem	112	Frydek-Místek	4,3
Znojmo	438	Žďár nad Sázavou	112	Olomouc	4,1
Zlín	435	Chrudim	110	Ostrava-město	4,1
Ústí nad Orlicí	428	Děčín	109	Žďár nad Sázavou	4,0
Pardubice	402	Písek	107	Hradec Králové	3,9
Česká Lípa	399	Louny	103	Kutná Hora	3,8
Vsetín	390	Pelhřimov	95	Uherské Hradiště	3,8
Příbram	386	Hodonín	92	Tachov	3,7
Náchod	376	Nymburk	91	Teplice	3,7
Sokolov	368	Praha-východ	87	Jihlava	3,6
Strakonice	346	Bruntál	87	Šumperk	3,6
Mělník	344	Domažlice	84	Přerov	3,6
Chrudim	338	Blansko	83	Liberec	3,5
Havlíčkův Brod	338	Český Krumlov	81	Nymburk	3,5
Jablonec nad Nisou	334	Kutná Hora	77	Cheb	3,4
Nymburk	321	Klatovy	76	Jindřichův Hradec	3,3
Vyškov	320	Ústí nad Orlicí	76	Svitavy	3,2
Karlovy Vary	318	Jihlava	76	Příbram	3,2
Tábor	316	Znojmo	73	Klatovy	3,2
Kroměříž	316	Most	72	Plzeň-jih	3,2
Kutná Hora	291	Chomutov	70	Vsetín	3,1
Semily	284	Rychnov nad Kněžnou	69	Chrudim	3,1
Beroun	282	Benešov	66	Jičín	3,0
Rakovník	281	Brno-venkov	66	Kladno	3,0
Jihlava	276	Tachov	64	Český Krumlov	2,9
Mladá Boleslav	268	Jičín	61	Náchod	2,8
Třebíč	264	Cheb	60	Nový Jičín	2,7
Prostějov	264	Sokolov	60	Benešov	2,6
Klatovy	241	Třebíč	59	Rychnov nad Kněžnou	2,6
Tachov	238	Trutnov	58	Domažlice	2,6
Český Krumlov	235	Jindřichův Hradec	56	Havlíčkův Brod	2,5
Rokycany	223	Česká Lípa	55	Tábor	2,2
Domažlice	217	Plzeň-jih	54	Plzeň-město	2,0
Plzeň-sever	208	Semily	52	Beroun	1,9
Cheb	204	Rokycany	49	Pardubice	1,9
Jindřichův Hradec	187	Strakonice	48	Prostějov	1,9
Jičín	186	Jablonec nad Nisou	48	Praha-východ	1,8
Rychnov nad Kněžnou	179	Litoměřice	45	České Budějovice	1,7
Benešov	174	Vyškov	43	Písek	1,6
Plzeň-jih	171	Karlovy Vary	40	Kroměříž	1,5
Písek	168	Rakovník	33	Zlín	1,5
Praha-východ	155	Břeclav	33	Pelhřimov	1,5
Prachatice	150	Kolín	31	Plzeň-sever	1,4
Pelhřimov	138	Mělník	30	Mladá Boleslav	1,1
Jeseník	121	Prachatice	25	území Hlavního města Pr	0,9
Praha-západ	114	Jeseník	25	Praha-západ	0,8
Celkem ČR	35864	Celkem ČR	10559	Celkem ČR	3,4