



Úřad práce ČR

Krajská pobočka Úřadu práce ČR v hl. m. Praze

Měsíční statistická zpráva

Červenec 2023

Zprávu předkládá:

Ing. Miroslava Zlochová

vedoucí Oddělení projektů EU

<https://www.uradprace.cz/web/cz/statistiky-praha>

Hl. m. Praha 2023



Informace o nezaměstnanosti v hl. m. Praze k 31. 7. 2023

V tomto měsíci celkový počet uchazečů o zaměstnání stoupl o 3,6 % na 28.176, počet hlášených volných pracovních míst stoupl o 2,3 % na 83.644 a podíl nezaměstnaných osob stoupl na 3,1 %.

K 31. 7. 2023 evidoval Úřad práce ČR (ÚP ČR), Krajská pobočka v hl. m. Praze celkem 28.176 uchazečů o zaměstnání. Jejich počet byl o 1.012 vyšší než na konci předchozího měsíce, ve srovnání se stejným obdobím minulého roku je vyšší o 3.187 osob. Z tohoto počtu bylo 25.593 dosažitelných uchazečů o zaměstnání ve věku 15–64 let. Bylo to o 1.082 více než na konci předchozího měsíce. Ve srovnání se stejným obdobím minulého roku byl jejich počet vyšší o 2.995 osob.

V průběhu měsíce bylo nově zaevidováno 3.937 osob. Ve srovnání s minulým měsícem to bylo více o 354 osob a v porovnání se stejným obdobím předchozího roku více o 63 osob.

Z evidence během měsíce odešlo celkem 2.908 uchazečů (ukončená evidence, vyřazení uchazeči). Bylo to o 952 osob méně než v předchozím měsíci a o 496 osob více než ve stejném měsíci minulého roku. Do zaměstnání z nich ve sledovaném měsíci nastoupilo 1.628, tj. o 609 méně než v předchozím měsíci a o 209 více než ve stejném měsíci minulého roku, 897 uchazečů o zaměstnání bylo umístěno prostřednictvím Úřadu práce, tj. o 381 méně než v předchozím měsíci a o 473 více než ve stejném období minulého roku, 551 uchazečů bylo vyřazeno bez umístění.

Ke konci měsíce bylo evidováno na ÚP ČR, Krajské pobočce v hl. m. Praze 16.146 žen. Jejich podíl na celkovém počtu uchazečů činil 57,3 %. V evidenci bylo 1.870 osob se zdravotním postižením, což představovalo 6,6 % z celkového počtu nezaměstnaných.

Ke konci tohoto měsíce bylo evidováno 637 absolventů škol všech stupňů vzdělání a mladistvých, jejich počet stoupl ve srovnání s předchozím měsícem o 27 osob a ve srovnání se stejným měsícem minulého roku stoupl o 74 osob. Na celkové nezaměstnanosti se podíleli 2,3 %.

Podporu v nezaměstnanosti pobíralo 7.709 uchazečů o zaměstnání, tj. 27,4 % všech uchazečů vedených v evidenci.

Podíl nezaměstnaných osob, tj. počet dosažitelných uchazečů o zaměstnání ve věku 15–64 let k obyvatelstvu stejného věku, k 31. 7. 2023 stoupl na 3,1 %.

Podíl nezaměstnaných žen stoupl na 3,6 %, podíl nezaměstnaných mužů stoupl na 2,6 %.

Kraj evidoval k 31. 7. 2023 celkem 83.644 volných pracovních míst. Jejich počet byl o 1.961 vyšší, než v předchozím měsíci a o 7.437 vyšší než ve stejném měsíci minulého roku. Na jedno volné pracovní místo připadalo v průměru 0,3 uchazeče. Z celkového počtu nahlášených volných míst bylo 1.826 vhodných pro osoby se zdravotním postižením (OZP), na jedno volné pracovní místo připadalo



Úřad práce ČR

1,0 OZP. Volných pracovních míst pro absolventy a mladistvé bylo registrováno 6.172, na jedno volné místo připadalo 0,1 uchazečů této kategorie. Z celkového počtu volných pracovních míst bylo 6.737 míst bez příznaku „pro cizince“. Na dalších 76.907 pozic pak mohli zaměstnavatelé přijímat také pracovníky ze zahraničí.

V rámci aktivní politiky zaměstnanosti (APZ) bylo od počátku roku 2023 prostřednictvím příspěvků APZ podpořeno 2.171 osob, z toho bylo zařazeno 1.986 osob do rekvalifikačních kurzů.

Informace o vývoji nezaměstnanosti v ČR v elektronické formě jsou zveřejněny na internetové adrese <https://www.mpsv.cz/web/cz/mesicni>.



1. Základní charakteristika vývoje nezaměstnanosti a volných pracovních míst v hl. m. Praze

Tabulka č. 1 - Vývoj nezaměstnanosti

ukazatel (celkový počet)		stav k		
		31.07.2022	30.06.2023	31.07.2023
evidovaní uchazeči o zaměstnání		24.989	27.164	28.176
- z toho	ženy	13.677	15.385	16.146
	absolventi a mladiství	563	610	637
	uchazeči se zdravotním postižením	1.833	1.832	1.870
uchazeči s nárokem na PvN		7.438	7.133	7.709
podíl nezaměstnaných osob v %		2,7	3,0	3,1
volná pracovní místa		76.207	81.683	83.644
počet uchazečů na 1 volné pracovní místo		0,3	0,3	0,3

Tabulka č. 2 - Tok nezaměstnanosti

ukazatel	počet uchazečů ve sledovaném měsíci		
	červenec 2022	červen 2023	červenec 2023
nově evidovaní uchazeči o zaměstnání	3.874	3.583	3.937
uchazeči s ukončenou evidencí a vyřazení	2.412	3.860	2.908
- z toho umístění celkem	1.419	2.237	1.628
- z toho umístění úřadem práce	424	1.278	897

Tabulka č. 3 – Nezaměstnanost v hl. m. Praze a ČR k 31. 7. 2023

okres	počet nezaměstnaných		volná pracovní místa	počet uchazečů na 1 VPM	podíl nezaměstnaných osob [%]
	celkem	z toho ženy			
Hl. m. Praha	28.176	16.146	83.644	0,3	3,1
Česká republika	258.933	146.142	285.627	0,9	3,5



2. Vybrané nástroje aktivní politiky zaměstnanosti v hl. m. Praze

Tabulka č. 4 – Osoby podpořené v rámci APZ a rekvalifikace uchazečů a zájemců o zaměstnání

ukazatel (celkový počet)	stav k		celkem od počátku roku do	
	31.07.2022	31.07.2023	31.07.2022	31.07.2023
osoby podpořené v rámci APZ				
veřejně prospěšné práce (VPP)	13	3	13	5
veřejně prospěšné práce (VPP) – ESF ¹⁾	4	15	4	21
společensky účelná prac. místa (SÚPM)	0	1	0	1
společensky účelná prac. místa (SÚPM) – ESF ¹⁾	90	37	75	27
SÚPM – samostatně výděleč. činnost (SVČ)	10	15	0	2
SÚPM – samostatně výděleč. činnost (SVČ) – ESF ¹⁾	0	0	0	0
zřízení pracovního místa pro OZP (bez SVČ)	0	1	0	0
zřízení pracovního místa pro OZP – SVČ	2	1	1	0
vytvořená pracovní místa (NIP)	13	0	9	0
ostatní nástroje APZ	24	0	48	2
rekvalifikace uchazečů a zájemců o zaměstnání				
uchazeči a zájemci zařazení do rekvalifikací	0	0	0	0
uchazeči a zájemci zařazení do rekvalifikací – ESF ¹⁾	0	0	17	0
uchazeči a zájemci zařazení do rekvalifikací – NPO ²⁾	0	0	0	0
uchazeči a zájemci, kteří zahájili zvolenou rekvalifikaci	0	150	0	1164
uchazeči a zájemci, kteří zahájili zvolenou rekvalifikaci – ESF ¹⁾	94	4	854	458
uchazeči a zájemci, kteří zahájili zvolenou rekvalifikaci – NPO ²⁾	0	75	0	364
NPO – Digitální vzdělávání (dle §106 ZoZ)				
Uchazeči a zájemci, kteří zahájili Digitální vzdělávání ²⁾	0	24	0	127
osoby podpořené v rámci APZ celkem	250	326	1021	2.171

1) financováno převážně z Evropského sociálního fondu

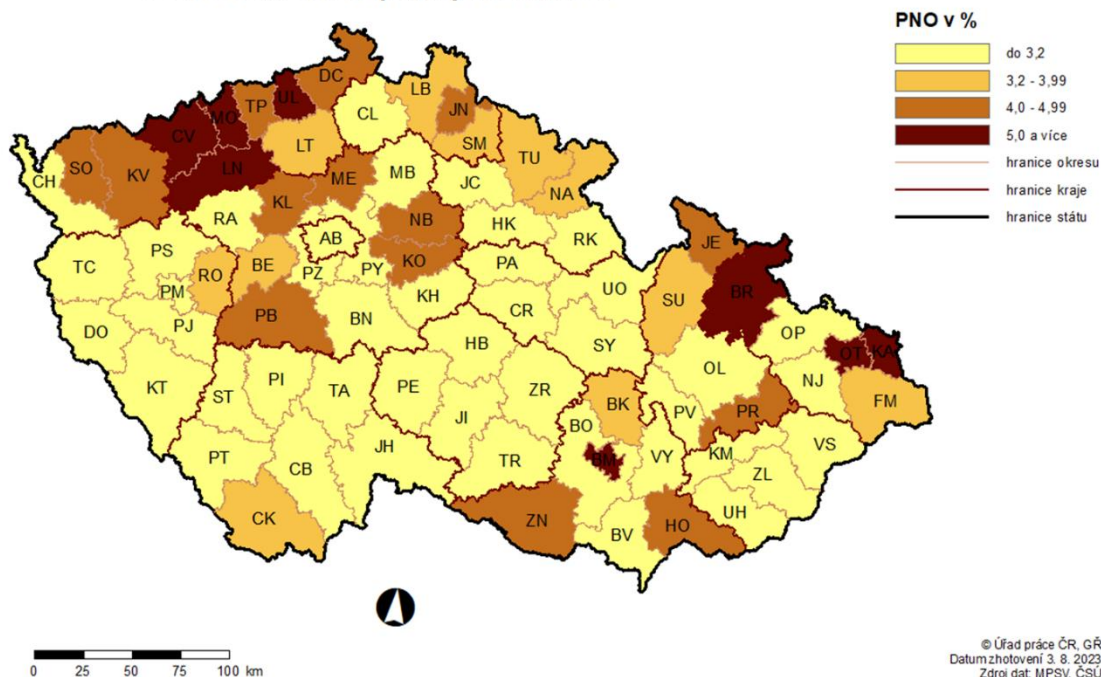
2) financováno převážně z Národního plánu obnovy

Podrobnější statistické údaje o nástrojích APZ naleznete na stránkách Integrovaného portálu MPSV, v měsíčních statistikách nezaměstnanosti, na <https://www.mpsv.cz/web/cz/mesicni>

3. MAPA – Podíl nezaměstnaných osob

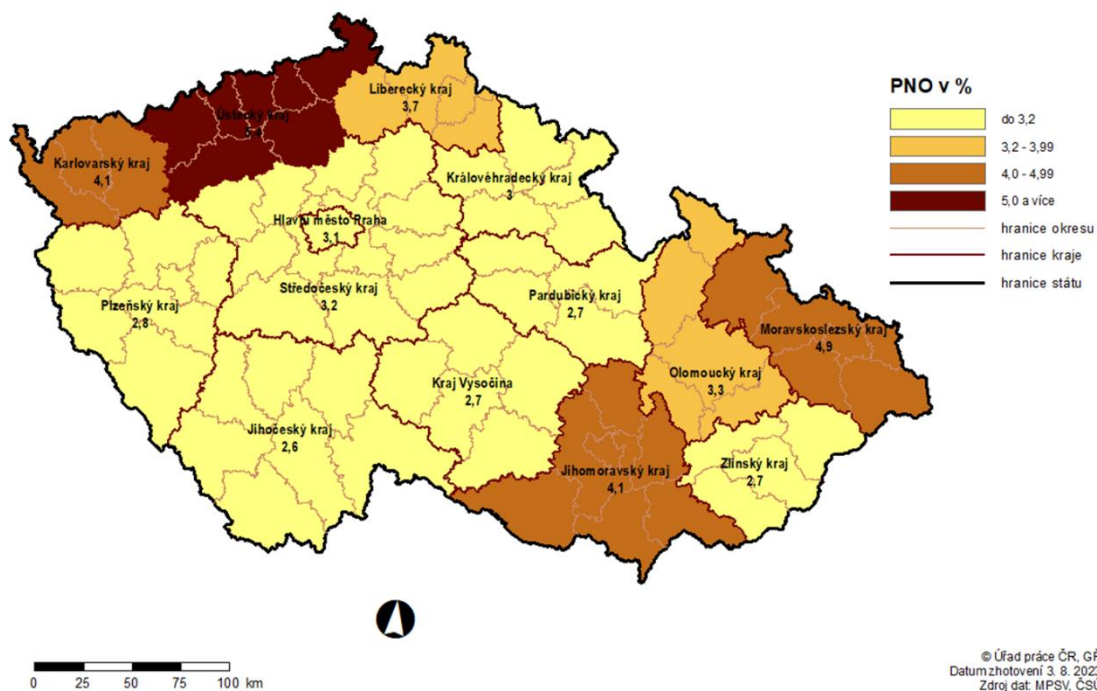
PODÍL NEZAMĚŠTNANÝCH OSOB (PNO) NA POČTU OBYVATEL

v okresech České republiky k 31. 7. 2023



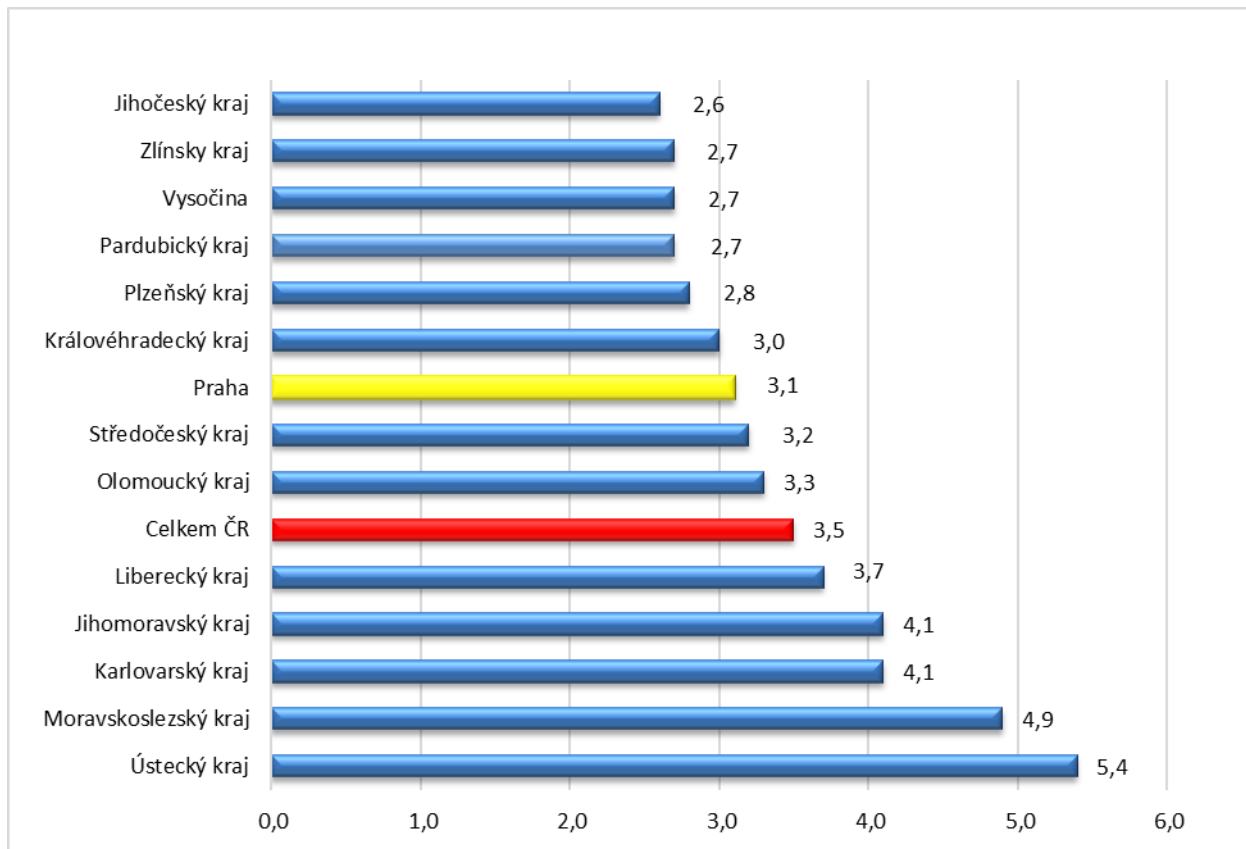
PODÍL NEZAMĚŠTNANÝCH OSOB (PNO) NA POČTU OBYVATEL

v krajích České republiky k 31. 7. 2023

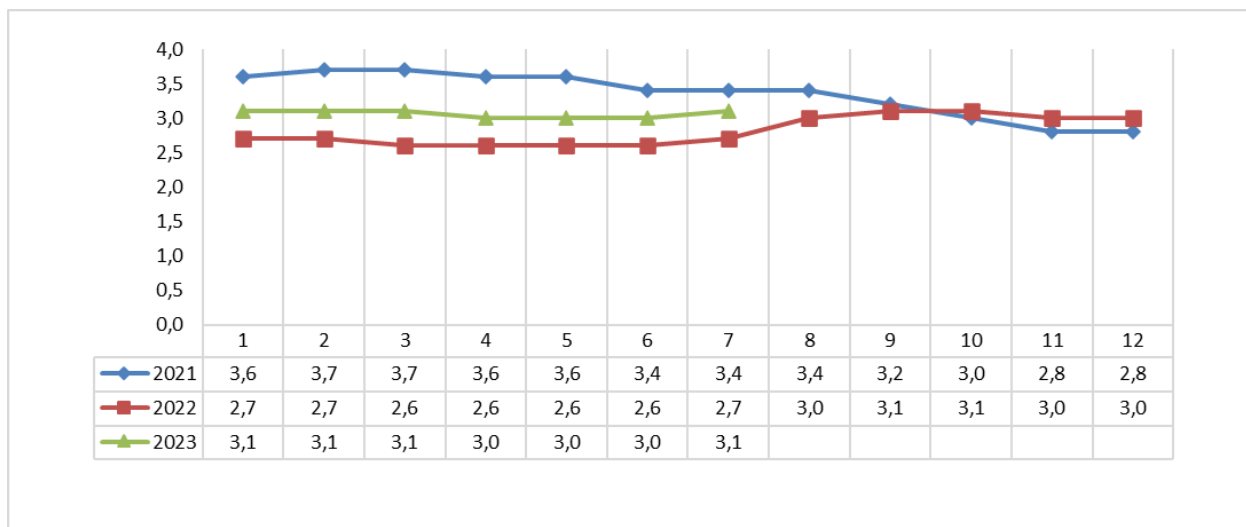


GRAFY

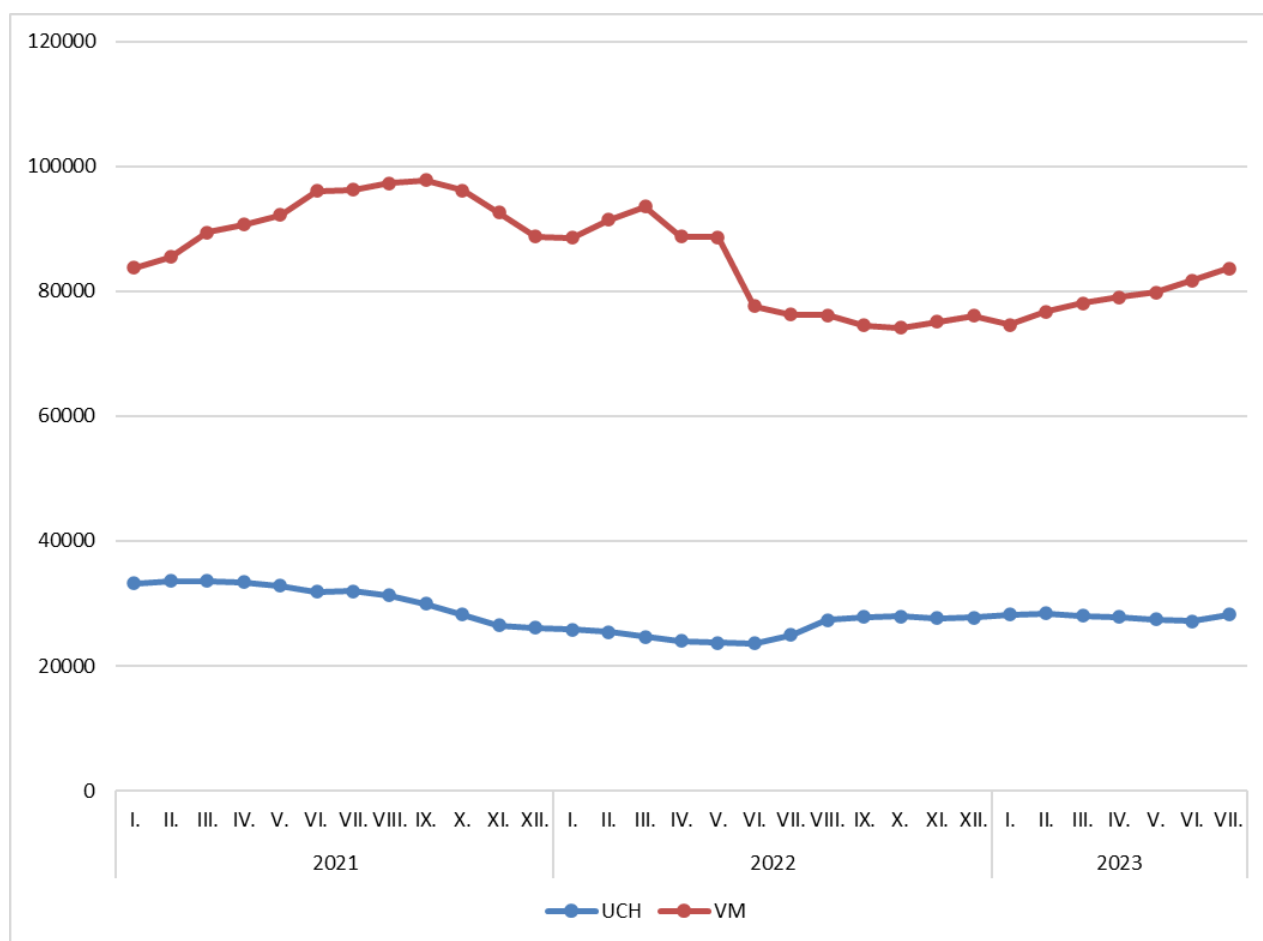
Graf č. 1 - Podíl nezaměstnaných osob v jednotlivých krajích ČR k 31. 7. 2023 v %



Graf č. 2 - Vývoj podílu nezaměstnaných v hl. m. Praze v letech 2021–2023 v %



Graf č. 3 - Vývoj počtu uchazečů a volných míst v hl. m. Praze v letech 2021–2023





Tabulka seříděných okresů k 31. 7. 2023

SEŘÍDĚNÍ OKRESŮ k 31. červenci 2023

	PNO v %		mezimés. přírůst./ úbytek nezam. v %		počet uchazečů na 1 VPM
Karviná	8,2	Zlín	10,6	Karviná	10,2
Most	7,1	Chrudim	9,5	Bruntál	5,1
Chomutov	6,4	Rychnov nad Kněžnou	9,5	Most	4,4
Bruntál	5,9	Pelhřimov	9,4	Ústí nad Labem	3,6
Ústí nad Labem	5,8	Klatovy	8,2	Děčín	3,4
Louny	5,8	Jihlava	7,5	Opava	3,2
Brno-město	5,3	Jindřichův Hradec	7,4	Louny	3,2
Ostrava-město	5,1	Prostějov	7,1	Jeseník	3,2
Děčín	4,9	Uherské Hradiště	6,7	Hodonín	3,1
Hodonín	4,9	Brno-venkov	6,5	Sokolov	3,1
Sokolov	4,7	Praha-východ	6,4	Žďár nad Sázavou	3,0
Znojmo	4,7	Benešov	6,4	Jablonec nad Nisou	2,9
Teplice	4,7	Tachov	6,4	Ostrava-město	2,7
Kladno	4,6	Tábor	6,3	Blansko	2,5
Mělník	4,5	Jičín	6,3	Litoměřice	2,5
Karlovy Vary	4,3	Praha-západ	6,2	Znojmo	2,3
Příbram	4,2	Ústí nad Orlicí	6,1	Šumperk	2,3
Nymburk	4,2	Havlíčkův Brod	6,1	Karlovy Vary	2,1
Jeseník	4,1	Blansko	5,9	Frýdek-Místek	2,1
Kolín	4,1	Pizeň-město	5,9	Strakonice	2,1
Jablonec nad Nisou	4,1	Domažlice	5,9	Kroměříž	2,0
Přerov	4,1	České Budějovice	5,9	Třebíč	1,9
Náchod	3,8	Svitavy	5,8	Česká Lípa	1,8
Liberec	3,8	Strakonice	5,8	Trutnov	1,8
Semily	3,8	Nový Jičín	5,7	Teplice	1,8
Český Krumlov	3,6	Břeclav	5,6	Chomutov	1,8
Šumperk	3,6	Šumperk	5,2	Břeclav	1,8
Beroun	3,5	Opava	5,2	Náchod	1,6
Litoměřice	3,5	Frýdek-Místek	5,2	Olomouc	1,6
Trutnov	3,5	Pizeň-jih	5,0	Uherské Hradiště	1,6
Rokycany	3,4	Kolín	4,7	Jindřichův Hradec	1,5
Blansko	3,4	Litoměřice	4,6	Liberec	1,5
Frýdek-Místek	3,3	Pardubice	4,6	Kladno	1,4
Tachov	3,2	Beroun	4,5	Přerov	1,4
Cheb	3,2	Písek	4,5	Prostějov	1,4
Kutná Hora	3,2	Semily	4,4	Vsetín	1,3
Česká Lípa	3,1	Třebíč	4,4	Nový Jičín	1,3
Olomouc	3,1	Kroměříž	4,4	Semily	1,3
Vsetín	3,1	Česká Lípa	4,3	Havlíčkův Brod	1,2
území Hlavního města Prahy	3,1	Rakovník	4,3	Příbram	1,1
Hradec Králové	3,1	Příbram	4,2	Brno-město	1,1
Třebíč	3,1	Mělník	4,1	Vyškov	1,0
Břeclav	3,1	Hradec Králové	4,1	Kutná Hora	1,0
Brno-venkov	3,0	Vyškov	4,1	Rokycany	1,0
Nový Jičín	3,0	Olomouc	4,1	Nymburk	1,0
Tábor	2,9	Trutnov	4,0	Brno-venkov	0,9
Pardubice	2,9	území Hlavního města Prahy	3,7	České Budějovice	0,9
Žďár nad Sázavou	2,9	Žďár nad Sázavou	3,6	Rakovník	0,9
Rakovník	2,9	Rokycany	3,4	Svitavy	0,9
Pizeň-město	2,9	Brno-město	3,2	Chrudim	0,8
Opava	2,9	Most	3,2	Jihlava	0,8
Svitavy	2,9	Sokolov	2,9	Zlín	0,8
Pizeň-sever	2,8	Cheb	2,5	Tábor	0,8
Kroměříž	2,8	Nymburk	2,5	Pizeň-sever	0,8
Uherské Hradiště	2,8	Vsetín	2,5	Písek	0,7
Jihlava	2,8	Mladá Boleslav	2,5	Klatovy	0,7
Domažlice	2,7	Český Krumlov	2,5	Jičín	0,7
Klatovy	2,7	Kutná Hora	2,3	Kolín	0,7
Chrudim	2,6	Jablonec nad Nisou	2,2	Hradec Králové	0,7
Strakonice	2,6	Pizeň-sever	2,2	Ústí nad Orlicí	0,6
Vyškov	2,5	Přerov	2,2	Prachatice	0,6
Havlíčkův Brod	2,5	Louny	2,2	Rychnov nad Kněžnou	0,6
Ústí nad Orlicí	2,5	Kladno	2,1	Cheb	0,5
Mladá Boleslav	2,5	Chomutov	2,1	Mělník	0,5
České Budějovice	2,5	Náchod	1,9	Pardubice	0,5
Písek	2,4	Hodonín	1,9	Pizeň-město	0,5
Prachatice	2,3	Ostrava-město	1,8	Domažlice	0,5
Prostějov	2,3	Bruntál	1,7	Beroun	0,5
Zlín	2,1	Liberec	1,7	Český Krumlov	0,5
Rychnov nad Kněžnou	2,0	Jeseník	1,6	Benešov	0,4
Jičín	2,0	Karlovy Vary	1,5	Pizeň-jih	0,4
Jindřichův Hradec	1,9	Teplice	1,3	Tachov	0,4
Benešov	1,9	Znojmo	1,2	Pelhřimov	0,4
Pizeň-jih	1,8	Karviná	1,2	území Hlavního města Prahy	0,3
Praha-západ	1,7	Ústí nad Labem	0,9	Praha-východ	0,3
Pelhřimov	1,7	Děčín	0,7	Praha-západ	0,3
Praha-východ	1,6	Prachatice	-0,2	Mladá Boleslav	0,2
Celkem ČR	3,5	Celkem ČR	3,7	Celkem ČR	0,9



SETŘÍDĚNÍ OKRESŮ k 31. červenci 2023

Uchazeči o zaměstnání		Volná pracovní místa		Počet uchazečů na 1 VPM	
území Hlavního města Prahy	28176	území Hlavního města Prahy	83644	Karviná	10,2
Brno-město	13850	Brno-město	12220	Bruntál	5,1
Karviná	13355	Mladá Boleslav	9065	Most	4,4
Ostrava-město	11618	Plzeň-město	7678	Ústí nad Labem	3,6
Chomutov	5355	Praha-východ	7212	Děčín	3,4
Most	5292	Pardubice	6890	Opava	3,2
Kladno	5251	Praha-západ	6621	Louny	3,2
Hodonín	5116	Mělník	6508	Jeseník	3,2
Liberec	4909	Brno-venkov	5323	Hodonín	3,1
Olomouc	4900	Hradec Králové	5023	Sokolov	3,1
Frýdek-Místek	4849	Beroun	4921	Žďár nad Sázavou	3,0
Ústí nad Labem	4747	Kolín	4285	Jablonec nad Nisou	2,9
Brno-venkov	4595	Ostrava-město	4280	Ostrava-město	2,7
Děčín	4219	České Budějovice	3818	Blansko	2,5
Teplice	4100	Kladno	3802	Litoměřice	2,5
Plzeň-město	3817	Ústí nad Orlicí	3723	Znojmo	2,3
Znojmo	3565	Zlín	3691	Šumperk	2,3
Bruntál	3565	Cheb	3619	Karlovy Vary	2,1
Louny	3533	Liberec	3375	Frýdek-Místek	2,1
Opava	3495	Český Krumlov	3340	Strakonice	2,1
Hradec Králové	3472	Olomouc	3067	Kroměříž	2,0
Přerov	3465	Tachov	3024	Třebíč	1,9
Mělník	3442	Chomutov	3023	Česká Lípa	1,8
Pardubice	3429	Nymburk	3000	Trutnov	1,8
Karlovy Vary	3286	Benešov	2929	Teplice	1,8
České Budějovice	3273	Příbram	2821	Chomutov	1,8
Příbram	3236	Jihlava	2754	Břeclav	1,8
Vsetín	3069	Tábor	2691	Náchod	1,6
Nový Jičín	3047	Přerov	2547	Olomouc	1,6
Kolín	2996	Nový Jičín	2395	Uherské Hradiště	1,6
Nymburk	2905	Svitavy	2360	Jindřichův Hradec	1,5
Šumperk	2835	Vsetín	2335	Liberec	1,5
Sokolov	2827	Teplice	2289	Kladno	1,4
Litoměřice	2811	Frýdek-Místek	2272	Přerov	1,4
Zlín	2789	Chrudim	2236	Prostějov	1,4
Náchod	2742	Plzeň-sever	2163	Vsetín	1,3
Uherské Hradiště	2725	Klatovy	2136	Nový Jičín	1,3
Trutnov	2711	Pelhřimov	2127	Semily	1,3
Jablonec nad Nisou	2540	Plzeň-jih	2062	Havlíkův Brod	1,2
Blansko	2497	Domažlice	2027	Příbram	1,1
Žďár nad Sázavou	2420	Rychnov nad Kněžnou	1880	Brno-město	1,1
Třebíč	2392	Uherské Hradiště	1719	Vyškov	1,0
Břeclav	2389	Náchod	1697	Kutná Hora	1,0
Beroun	2369	Hodonín	1650	Rokycany	1,0
Česká Lípa	2291	Kutná Hora	1646	Nymburk	1,0
Ústí nad Orlicí	2283	Znojmo	1576	Brno-venkov	0,9
Mladá Boleslav	2169	Vyškov	1564	České Budějovice	0,9
Jihlava	2147	Písek	1547	Rakovník	0,9
Praha-východ	2076	Karlovy Vary	1538	Svitavy	0,9
Tábor	2027	Jičín	1535	Chrudim	0,8
Svitavy	2011	Trutnov	1506	Jihlava	0,8
Kroměříž	1962	Prachatice	1436	Zlín	0,8
Cheb	1931	Semily	1433	Tábor	0,8
Praha-západ	1838	Havlíkův Brod	1371	Plzeň-sever	0,8
Semily	1819	Břeclav	1350	Písek	0,7
Chrudim	1798	Karviná	1313	Klatovy	0,7
Prostějov	1716	Ústí nad Labem	1303	Jičín	0,7
Kutná Hora	1699	Třebíč	1287	Kolín	0,7
Vyškov	1639	Prostějov	1265	Hradec Králové	0,7
Plzeň-sever	1626	Česká Lípa	1263	Ústí nad Orlicí	0,6
Havlíkův Brod	1594	Šumperk	1256	Prachatice	0,6
Český Krumlov	1572	Rakovník	1253	Rychnov nad Kněžnou	0,6
Klatovy	1550	Děčín	1228	Cheb	0,5
Strakonice	1394	Most	1195	Mělník	0,5
Benešov	1279	Litoměřice	1146	Pardubice	0,5
Tachov	1215	Rokycany	1110	Plzeň-město	0,5
Jindřichův Hradec	1200	Louny	1106	Domažlice	0,5
Písek	1156	Opava	1078	Beroun	0,5
Rokycany	1107	Blansko	986	Český Krumlov	0,5
Jičín	1103	Kroměříž	968	Benešov	0,4
Rakovník	1073	Sokolov	924	Plzeň-jih	0,4
Jeseník	1071	Jablonec nad Nisou	889	Tachov	0,4
Rychnov nad Kněžnou	1062	Žďár nad Sázavou	801	Pelhřimov	0,4
Domažlice	983	Jindřichův Hradec	792	území Hlavního města Prahy	0,3
Plzeň-jih	881	Bruntál	704	Praha-východ	0,3
Prachatice	872	Strakonice	676	Praha-západ	0,3
Pelhřimov	815	Jeseník	340	Mladá Boleslav	0,2
Celkem ČR	258933	Celkem ČR	285627	Celkem ČR	0,9



SETŘÍDĚNÍ OKRESŮ k 31. červenci 2023

Osoby se ZP		Volná pracovní místa pro OZP		Počet osob se ZP na 1 VPM pro OZP	
území Hlavního města Prahy	1870	území Hlavního města Prahy	1826	Most	12,9
Karviná	1854	Ostrava-město	372	Karviná	12,2
Ostrava-město	1681	Brno-město	351	Litoměřice	12,0
Brno-město	1415	Zlín	305	Mělník	11,9
Frýdek-Místek	885	Plzeň-město	273	Chomutov	11,7
Hodonín	878	České Budějovice	256	Blansko	11,5
Brno-venkov	853	Mladá Boleslav	232	Kolín	11,4
Chomutov	746	Hradec Králové	218	Trutnov	10,7
Most	710	Frýdek-Místek	205	Strakonice	8,2
Olomouc	702	Kroměříž	202	Brno-venkov	8,0
Bruntál	639	Liberec	199	Rakovník	7,6
Opava	622	Olomouc	175	Bruntál	7,4
Liberec	621	Přerov	170	Jeseník	7,1
Ústí nad Labem	616	Uherské Hradiště	167	Ústí nad Labem	7,0
Louny	605	Prostějov	158	Hodonín	6,6
Teplíce	581	Nový Jičín	158	Karlovy Vary	6,3
Přerov	573	Kladno	154	Ústí nad Orlicí	6,3
Uherské Hradiště	572	Havlíčkův Brod	152	Vyškov	5,8
Trutnov	566	Karviná	152	Sokolov	5,8
Plzeň-město	564	Šumperk	151	Česká Lípa	5,7
Děčín	560	Teplíce	147	Louny	5,4
Šumperk	555	Pardubice	147	Žďár nad Sázavou	5,3
Litoměřice	553	Plzeň-sever	146	Děčín	5,2
Blansko	553	Tábor	142	Opava	5,1
Hradec Králové	542	Beroun	135	Prachatice	4,9
Kladno	494	Svitavy	134	Ostrava-město	4,5
Nový Jičín	470	Hodonín	134	Jablonec nad Nisou	4,5
Břeclav	464	Vsetín	127	Kutná Hora	4,4
Žďár nad Sázavou	461	Příbram	126	Frýdek-Místek	4,3
Zlín	449	Opava	122	Břeclav	4,1
Znojmo	439	Znojmo	120	Brno-město	4,0
České Budějovice	438	Náchod	119	Rokycany	4,0
Ústí nad Orlicí	438	Břeclav	114	Olomouc	4,0
Kolín	435	Louny	113	Tachov	4,0
Svitavy	418	Děčín	108	Třebíč	4,0
Pardubice	410	Brno-venkov	107	Teplíce	4,0
Česká Lípa	409	Praha-západ	106	Semily	3,9
Vsetín	402	Písek	101	Klatovy	3,9
Příbram	395	Pelhřimov	101	Šumperk	3,7
Náchod	393	Chrudim	98	Znojmo	3,7
Havlíčkův Brod	370	Nymburk	96	Chrudim	3,5
Strakonice	362	Praha-východ	92	Jindřichův Hradec	3,5
Sokolov	347	Český Krumlov	92	Uherské Hradiště	3,4
Chrudim	345	Ústí nad Labem	88	Plzeň-jih	3,4
Jablonec nad Nisou	338	Žďár nad Sázavou	87	Jihlava	3,4
Mělník	334	Bruntál	86	Přerov	3,4
Vyškov	326	Domažlice	84	Náchod	3,3
Tábor	325	Jihlava	83	Nymburk	3,3
Karlovy Vary	321	Semily	79	Cheb	3,2
Kutná Hora	320	Jablonec nad Nisou	75	Jičín	3,2
Nymburk	317	Benešov	73	Kladno	3,2
Kroměříž	317	Kutná Hora	73	Vsetín	3,2
Semily	312	Česká Lípa	72	Příbram	3,1
Beroun	281	Ústí nad Orlicí	70	Liberec	3,1
Rakovník	281	Rychnov nad Kněžnou	67	Svitavy	3,1
Jihlava	280	Klatovy	66	Nový Jičín	3,0
Třebíč	263	Cheb	66	Pardubice	2,8
Mladá Boleslav	259	Třebíč	66	Český Krumlov	2,6
Klatovy	259	Chomutov	64	Domažlice	2,6
Prostějov	259	Sokolov	60	Rychnov nad Kněžnou	2,6
Český Krumlov	241	Tachov	59	Hradec Králové	2,5
Tachov	236	Jindřichův Hradec	56	Benešov	2,5
Rokycany	225	Rokycany	56	Havlíčkův Brod	2,4
Plzeň-sever	221	Vyškov	56	Tábor	2,3
Domažlice	216	Most	55	Beroun	2,1
Cheb	213	Jičín	55	Plzeň-město	2,1
Jindřichův Hradec	195	Trutnov	53	Praha-východ	1,8
Benešov	181	Plzeň-jih	52	Písek	1,7
Plzeň-jih	177	Karlovy Vary	51	České Budějovice	1,7
Jičín	177	Blansko	48	Prostějov	1,6
Písek	173	Litoměřice	46	Kroměříž	1,6
Rychnov nad Kněžnou	172	Strakonice	44	Plzeň-sever	1,5
Praha-východ	165	Kolín	38	Zlín	1,5
Prachatice	156	Rakovník	37	Pelhřimov	1,4
Pelhřimov	139	Prachatice	32	Mladá Boleslav	1,1
Jeseník	128	Mělník	28	území Hlavního města Prahy	1,0
Praha-západ	102	Jeseník	18	Praha-západ	1,0
Celkem ČR	36164	Celkem ČR	10646	Celkem ČR	3,4