



Úřad práce ČR

Krajská pobočka Úřadu práce ČR v hl. m. Praze

Měsíční statistická zpráva

Květen 2023

Zprávu předkládá:

Ing. Miroslava Zlochová

vedoucí Oddělení projektů EU

<https://www.uradprace.cz/web/cz/statistiky-praha>

Hl. m. Praha 2023



Informace o nezaměstnanosti v hl. m. Praze k 31. 5. 2023

V tomto měsíci celkový počet uchazečů o zaměstnání klesl o 1,2 % na 27.469, počet hlášených volných pracovních míst stoupl o 1,0 % na 79.846 a podíl nezaměstnaných osob zůstal na 3,0 %.

K 31. 5. 2023 evidoval Úřad práce ČR (ÚP ČR), Krajská pobočka v hl. m. Praze celkem 27.469 uchazečů o zaměstnání. Jejich počet byl o 341 nižší než na konci předchozího měsíce, ve srovnání se stejným obdobím minulého roku je vyšší o 3.741 osob. Z tohoto počtu bylo 24.839 dosažitelných uchazečů o zaměstnání ve věku 15–64 let. Bylo to o 355 méně než na konci předchozího měsíce. Ve srovnání se stejným obdobím minulého roku byl jejich počet vyšší o 3.454 osob.

V průběhu měsíce bylo nově zaevidováno 3.498 osob. Ve srovnání s minulým měsícem to bylo více o 91 osob a v porovnání se stejným obdobím předchozího roku více o 368 osob.

Z evidence během měsíce odešlo celkem 3.807 uchazečů (ukončená evidence, vyřazení uchazeči). Bylo to o 191 osob více než v předchozím měsíci a o 400 osob více než ve stejném měsíci minulého roku. Do zaměstnání z nich ve sledovaném měsíci nastoupilo 2.270, tj. o 143 méně než v předchozím měsíci a o 82 více než ve stejném měsíci minulého roku, 1.257 uchazečů o zaměstnání bylo umístěno prostřednictvím Úřadu práce, tj. o 103 méně než v předchozím měsíci a o 601 více než ve stejném období minulého roku, 727 uchazečů bylo vyřazeno bez umístění.

Ke konci měsíce bylo evidováno na ÚP ČR, Krajské pobočce v hl. m. Praze 15.548 žen. Jejich podíl na celkovém počtu uchazečů činil 56,6 %. V evidenci bylo 1.846 osob se zdravotním postižením, což představovalo 6,7 % z celkového počtu nezaměstnaných.

Ke konci tohoto měsíce bylo evidováno 697 absolventů škol všech stupňů vzdělání a mladistvých, jejich počet klesl ve srovnání s předchozím měsícem o 29 osob a ve srovnání se stejným měsícem minulého roku stoupl o 96 osob. Na celkové nezaměstnanosti se podíleli 2,5 %.

Podporu v nezaměstnanosti pobíralo 7.155 uchazečů o zaměstnání, tj. 26,0 % všech uchazečů vedených v evidenci.

Podíl nezaměstnaných osob, tj. počet dosažitelných uchazečů o zaměstnání ve věku 15–64 let k obyvatelstvu stejného věku, k 31. 5. 2023 zůstal na 3,0 %.

Podíl nezaměstnaných žen zůstal na 3,5 %, podíl nezaměstnaných mužů zůstal na 2,6 %.

Kraj evidoval k 31. 5. 2023 celkem 79.846 volných pracovních míst. Jejich počet byl o 792 vyšší, než v předchozím měsíci a o 8.779 nižší než ve stejném měsíci minulého roku. Na jedno volné pracovní místo připadalo v průměru 0,3 uchazeče. Z celkového počtu nahlášených volných míst bylo 1.733 vhodných pro osoby se zdravotním postižením (OZP), na jedno volné pracovní místo připadalo 1,1 OZP. Volných pracovních míst pro absolventy a mladistvé bylo registrováno 5.926, na jedno



Úřad práce ČR

volné místo připadalo 0,1 uchazečů této kategorie. Z celkového počtu volných pracovních míst bylo 6.697 míst bez příznaku „pro cizince“. Na dalších 73.149 pozic pak mohli zaměstnavatelé přijímat také pracovníky ze zahraničí.

V rámci aktivní politiky zaměstnanosti (APZ) bylo od počátku roku 2023 prostřednictvím příspěvků APZ podpořeno 1.501 osob, z toho bylo zařazeno 1.433 osob do rekvalifikačních kurzů.

Informace o vývoji nezaměstnanosti v ČR v elektronické formě jsou zveřejněny na internetové adrese <https://www.mpsv.cz/web/cz/mesicni>.



1. Základní charakteristika vývoje nezaměstnanosti a volných pracovních míst v hl. m. Praze

Tabulka č. 1 - Vývoj nezaměstnanosti

ukazatel (celkový počet)	stav k		
	31.05.2022	30.04.2023	31.05.2023
evidovaní uchazeči o zaměstnání	23.728	27.810	27.469
- z toho ženy	12.659	15.752	15.548
absolventi a mladiství	601	726	697
uchazeči se zdravotním postižením	1.813	1.858	1.846
uchazeči s nárokem na P v N	6.787	6.986	7.155
podíl nezaměstnaných osob v %	2,6	3,0	3,0
volná pracovní místa	88.625	79.054	79.846
počet uchazečů na 1 volné pracovní místo	0,3	0,4	0,3

Tabulka č. 2 - Tok nezaměstnanosti

ukazatel	počet uchazečů ve sledovaném měsíci		
	květen 2022	duben 2023	květen 2023
nově evidovaní uchazeči o zaměstnání	3.130	3.407	3.498
uchazeči s ukončenou evidencí a vyřazení	3.407	3.616	3.807
- z toho umístění celkem	2.188	2.413	2.270
- z toho umístění úřadem práce	656	1.360	1.257

Tabulka č. 3 – Nezaměstnanost v hl. m. Praze a ČR k 31. 5. 2023

okres	počet nezaměstnaných		volná pracovní místa	počet uchazečů na 1 VPM	podíl nezaměstnaných osob [%]
	celkem	z toho ženy			
Hl. m. Praha	27.469	15.548	79.846	0,3	3,0
Česká republika	253.893	140.219	285.692	0,9	3,5



2. Vybrané nástroje aktivní politiky zaměstnanosti v hl. m. Praze

Tabulka č. 4 – Osoby podpořené v rámci APZ a rekvalifikace uchazečů a zájemců o zaměstnání

ukazatel (celkový počet)	stav k		celkem od počátku roku do	
	31.05.2022	31.05.2023	31.05.2022	31.05.2023
osoby podpořené v rámci APZ				
veřejně prospěšné práce (VPP)	8	7	8	5
veřejně prospěšné práce (VPP) – ESF ¹⁾	4	4	3	3
společensky účelná prac. místa (SÚPM)	0	1	0	1
společensky účelná prac. místa (SÚPM) – ESF ¹⁾	86	60	64	19
SÚPM – samostatně výděleč. činnost (SVČ)	11	14	0	1
SÚPM – samostatně výděleč. činnost (SVČ) – ESF ¹⁾	0	0	0	0
zřízení pracovního místa pro OZP (bez SVČ)	0	1	0	0
zřízení pracovního místa pro OZP – SVČ	2	1	1	0
vytvořená pracovní místa (NIP)	12	0	6	0
ostatní nástroje APZ	24	1	24	2
rekvalifikace uchazečů a zájemců o zaměstnání				
uchazeči a zájemci zařazení do rekvalifikací	0	0	0	0
uchazeči a zájemci zařazení do rekvalifikací – ESF ¹⁾	6	0	17	0
uchazeči a zájemci zařazení do rekvalifikací – NPO ²⁾	0	0	0	0
uchazeči a zájemci, kteří zahájili zvolenou rekvalifikaci	0	155	0	797
uchazeči a zájemci, kteří zahájili zvolenou rekvalifikaci – ESF ¹⁾	116	96	632	389
uchazeči a zájemci, kteří zahájili zvolenou rekvalifikaci – NPO ²⁾	0	77	0	247
NPO – Digitální vzdělávání (dle §106 ZoZ)				
Uchazeči a zájemci, kteří zahájili Digitální vzdělávání ²⁾	0	10	0	37
osoby podpořené v rámci APZ celkem	269	427	755	1.501

1) financováno převážně z Evropského sociálního fondu

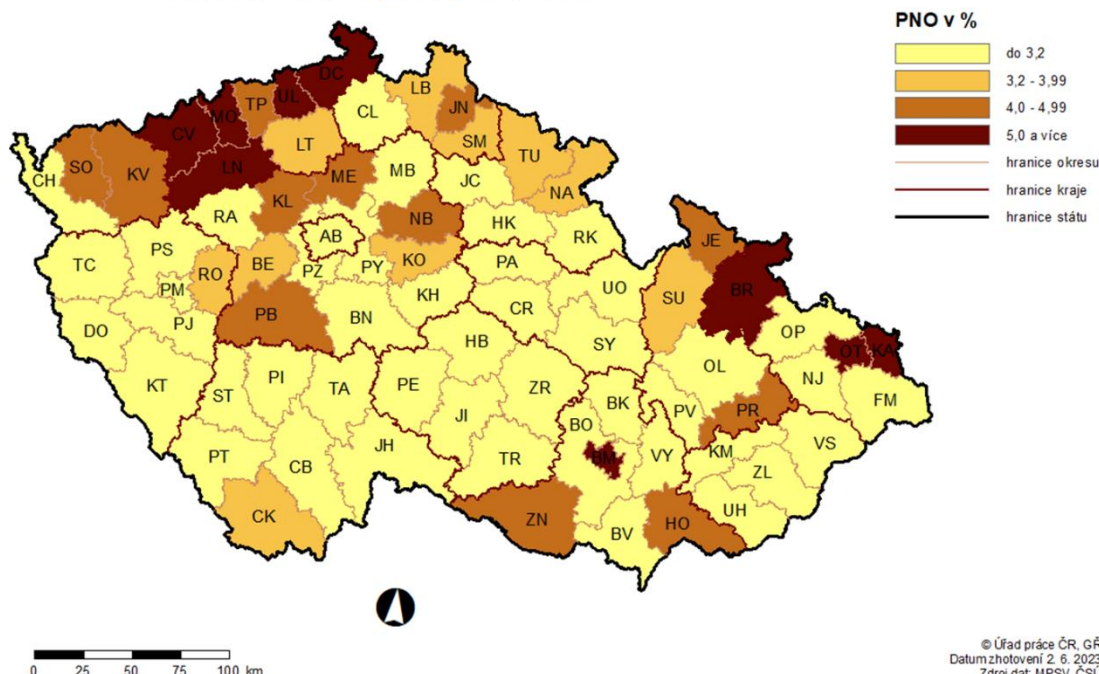
2) financováno převážně z Národního plánu obnovy

Podrobnější statistické údaje o nástrojích APZ naleznete na stránkách Integrovaného portálu MPSV, v měsíčních statistikách nezaměstnanosti, na <https://www.mpsv.cz/web/cz/mesicni>

3. MAPA – Podíl nezaměstnaných osob

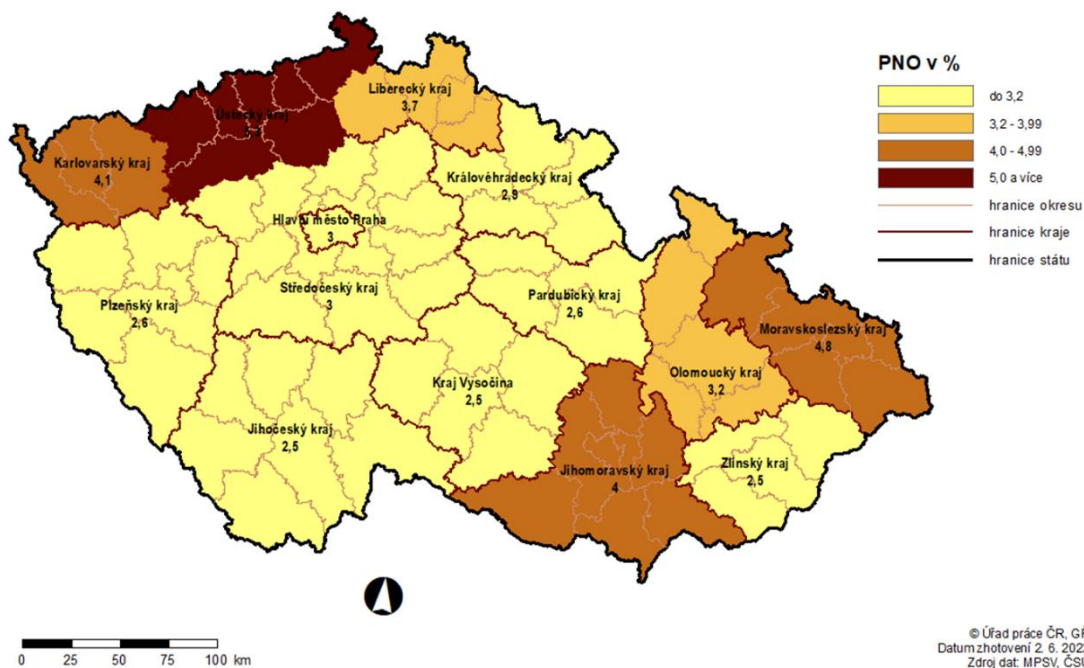
PODÍL NEZAMĚŠTNANÝCH OSOB (PNO) NA POČTU OBYVATEL

v okresech České republiky k 31. 5. 2023



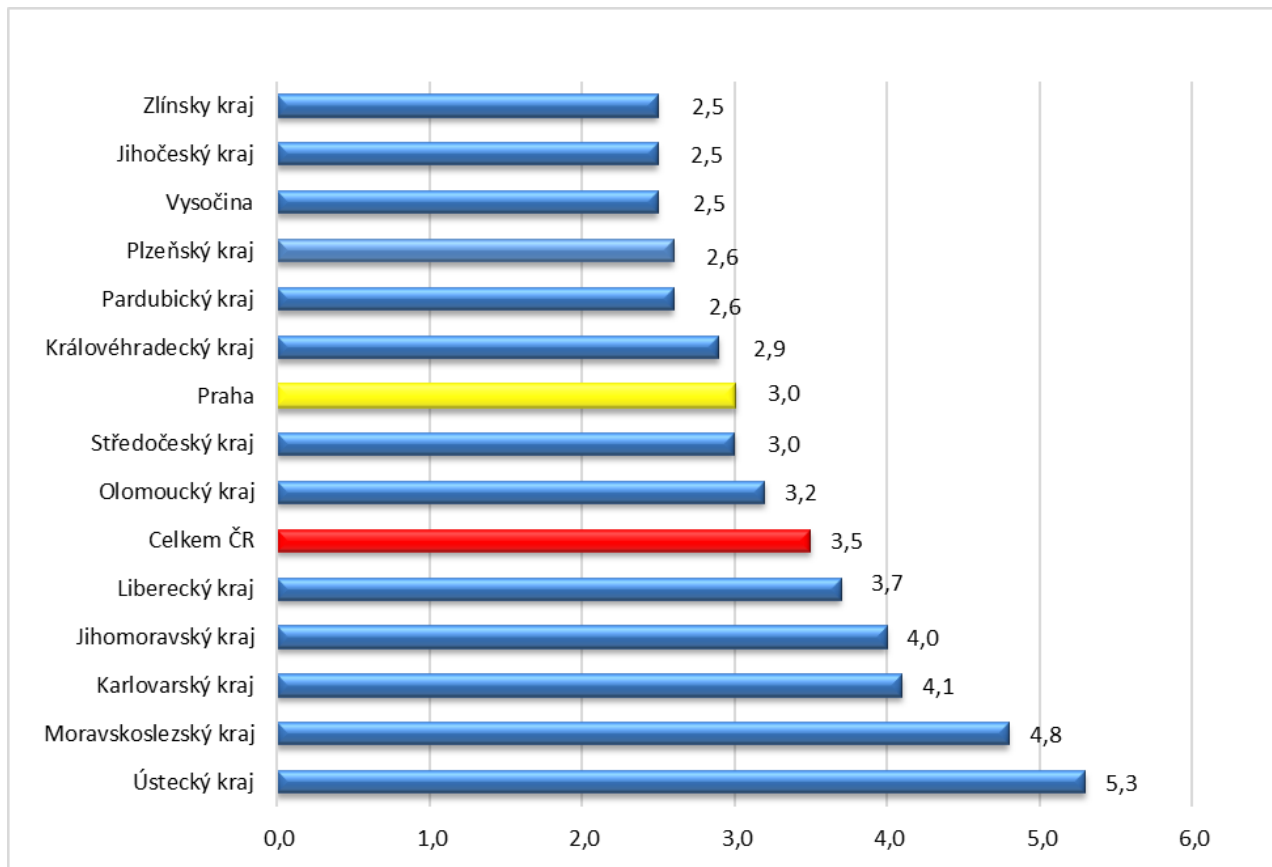
PODÍL NEZAMĚŠTNANÝCH OSOB (PNO) NA POČTU OBYVATEL

v krajích České republiky k 31. 5. 2023

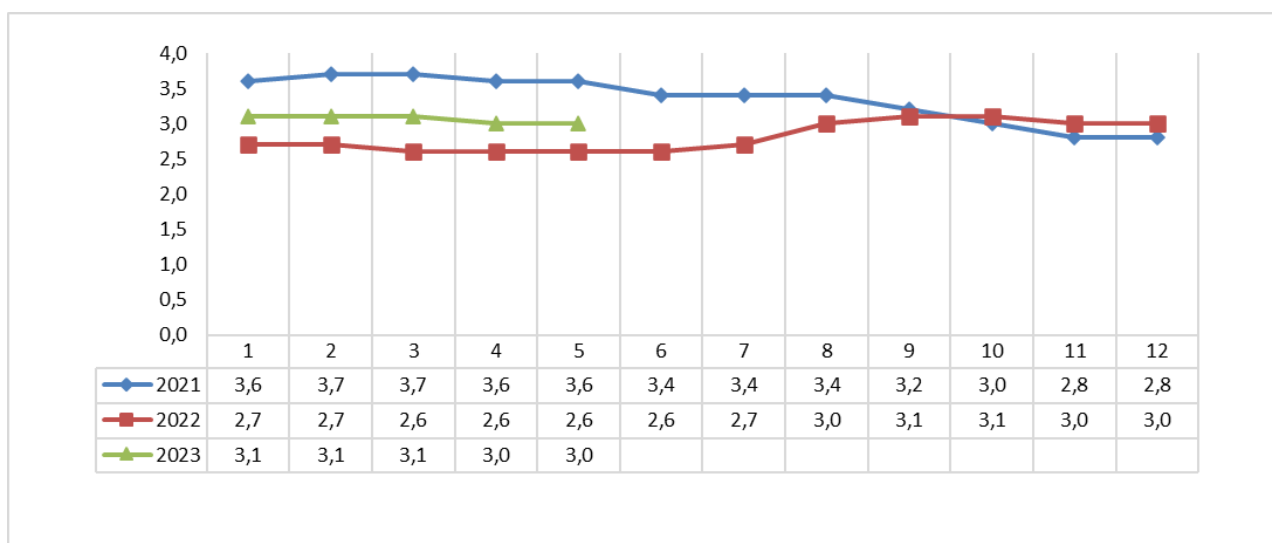


GRAFY

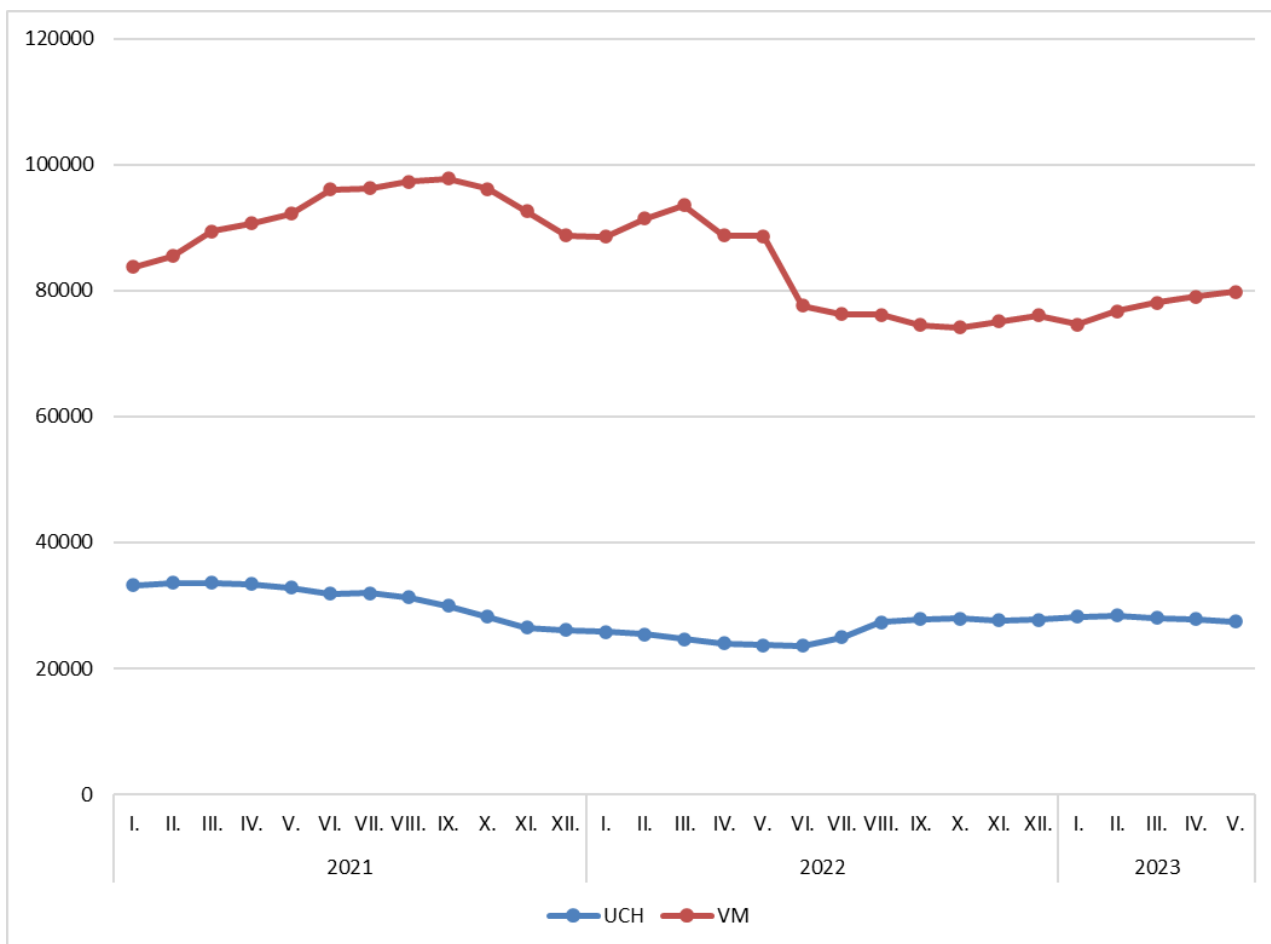
Graf č. 1 - Podíl nezaměstnaných osob v jednotlivých krajích ČR k 31. 5. 2023 v %



Graf č. 2 - Vývoj podílu nezaměstnaných v hl. m. Praze v letech 2021–2023 v %



Graf č. 3 - Vývoj počtu uchazečů a volných míst v hl. m. Praze v letech 2021–2023





Tabulka seříděných okresů k 31. 5. 2023

SEŘÍDĚNÍ OKRESŮ K 31. květnu 2023

	PNO v %		meziměs. přírůst./ úbytek nezam. v %		počet uchazečů na 1 VPM
Karviná	8,2	Kladno	-0,3	Karviná	10,3
Most	6,9	Brno-město	-0,4	Bruntál	4,8
Chomutov	6,2	Most	-0,7	Most	4,5
Bruntál	5,9	Karviná	-0,8	Ústí nad Labem	3,3
Ústí nad Labem	5,7	Brno-venkov	-0,8	Děčín	3,3
Louny	5,6	Praha-východ	-0,8	Opava	3,2
Brno-město	5,1	Ústí nad Orlicí	-0,9	Sokolov	3,1
Ostrava-město	5,1	Rychnov nad Kněžnou	-0,9	Louny	3,0
Děčín	5,0	Teplice	-1,0	Žďár nad Sázavou	2,8
Hodonín	4,9	území Hlavního města Prahy	-1,2	Jeseník	2,8
Znojmo	4,9	Ostrava-město	-1,3	Hodonín	2,7
Teplice	4,8	Domažlice	-1,4	Jablonec nad Nisou	2,7
Sokolov	4,7	Karlovy Vary	-1,8	Ostrava-město	2,7
Kladno	4,5	Frýdek-Místek	-1,8	Znojmo	2,4
Karlovy Vary	4,4	Louny	-1,9	Přerov	2,3
Mělník	4,3	Kolín	-2,0	Blansko	2,3
Jeseník	4,3	Nymburk	-2,0	Litoměřice	2,1
Příbram	4,1	Plzeň-město	-2,3	Strakonice	2,1
Přerov	4,1	Chomutov	-2,4	Šumperk	2,1
Jablonec nad Nisou	4,1	Pardubice	-2,4	Frýdek-Místek	2,1
Nymburk	4,1	Ústí nad Labem	-2,5	Karlovy Vary	2,0
Kolín	3,9	Zlín	-2,5	Teplice	2,0
Náchod	3,9	Cheb	-2,5	Kroměříž	1,9
Liberec	3,8	Kroměříž	-2,5	Česká Lípa	1,8
Semily	3,7	Liberec	-2,7	Břeclav	1,8
Český Krumlov	3,7	Mladá Boleslav	-2,7	Třebíč	1,8
Litoměřice	3,4	Jičín	-2,9	Trutnov	1,7
Beroun	3,4	Tachov	-2,9	Chomutov	1,6
Šumperk	3,4	Beroun	-3,0	Náchod	1,6
Trutnov	3,4	Blansko	-3,1	Olomouc	1,6
Rokycany	3,3	Jablonec nad Nisou	-3,1	Uherské Hradiště	1,5
Blansko	3,2	Česká Lípa	-3,2	Liberec	1,4
Cheb	3,1	Opava	-3,2	Prostějov	1,3
Frýdek-Místek	3,1	Hradec Králové	-3,3	Kladno	1,3
Kutná Hora	3,1	Plzeň-sever	-3,3	Jindřichův Hradec	1,3
Vsetín	3,1	Olomouc	-3,3	Vsetín	1,3
Česká Lípa	3,1	Tábor	-3,4	Brno-město	1,2
Olomouc	3,0	Přerov	-3,6	Semily	1,2
území Hlavního města Prahy	3,0	Sokolov	-3,7	Příbram	1,2
Tachov	3,0	Mělník	-3,8	Nový Jičín	1,2
Třebíč	2,9	Vyškov	-3,9	Havíčkův Brod	1,0
Hradec Králové	2,9	Praha-západ	-4,0	Kutná Hora	1,0
Břeclav	2,9	Nový Jičín	-4,1	Nymburk	0,9
Tábor	2,9	Příbram	-4,2	Vyškov	0,9
Brno-venkov	2,8	Pelhřimov	-4,3	Rokycany	0,9
Nový Jičín	2,8	Děčín	-4,3	Svitavy	0,8
Pardubice	2,8	Rokycany	-4,4	Rakovník	0,8
Plzeň-sever	2,8	Trutnov	-4,4	České Budějovice	0,8
Opava	2,8	Hodonín	-4,5	Brno-venkov	0,8
Žďár nad Sázavou	2,8	Litoměřice	-4,6	Chrudim	0,8
Svitavy	2,8	Žďár nad Sázavou	-4,7	Plzeň-sever	0,8
Uherské Hradiště	2,7	Uherské Hradiště	-4,7	Tábor	0,7
Rakovník	2,7	České Budějovice	-4,8	Písek	0,7
Kroměříž	2,7	Plzeň-jih	-4,8	Jihlava	0,7
Plzeň-město	2,7	Kutná Hora	-4,9	Hradec Králové	0,7
Jihlava	2,6	Třebíč	-5,2	Jičín	0,7
Domažlice	2,5	Bruntál	-5,3	Zlín	0,7
Klatovy	2,5	Písek	-5,3	Klatovy	0,7
Strakonice	2,4	Svitavy	-5,3	Kolín	0,7
Prachatice	2,4	Jihlava	-5,4	Ústí nad Orlicí	0,6
Havíčkův Brod	2,4	Strakonice	-5,6	Prachatice	0,6
Chrudim	2,4	Benešov	-5,6	Cheb	0,5
Mladá Boleslav	2,4	Náchod	-5,9	Rychnov nad Kněžnou	0,5
České Budějovice	2,4	Šumperk	-5,9	Mělník	0,5
Vyškov	2,4	Prostějov	-6,0	Pardubice	0,5
Ústí nad Orlicí	2,3	Havíčkův Brod	-6,4	Plzeň-město	0,5
Písek	2,3	Vsetín	-6,5	Český Krumlov	0,5
Prostějov	2,2	Klatovy	-6,7	Domažlice	0,5
Zlín	1,9	Břeclav	-6,7	Beroun	0,5
Jičín	1,9	Semily	-6,9	Plzeň-jih	0,4
Jindřichův Hradec	1,9	Prachatice	-6,9	Benešov	0,4
Rychnov nad Kněžnou	1,9	Znojmo	-7,0	Tachov	0,4
Plzeň-jih	1,8	Rakovník	-7,2	Pelhřimov	0,4
Benešov	1,8	Český Krumlov	-7,3	území Hlavního města Prahy	0,3
Praha-západ	1,6	Chrudim	-7,3	Praha-západ	0,3
Pelhřimov	1,5	Jindřichův Hradec	-9,7	Mladá Boleslav	0,2
Praha-východ	1,5	Jeseník	-10,7	Praha-východ	0,2
Celkem ČR	3,5	Celkem ČR	-3,0	Celkem ČR	0,9



SETRŽIDĚNÍ OKRESŮ k 31. květnu 2023

Uchazeči o zaměstnání		Volná pracovní místa		Počet uchazečů na 1 VPM	
území Hlavního města Pr	27469	území Hlavního města Pr	79846	Karviná	10,3
Brno-město	13526	Brno-město	11303	Bruntál	4,8
Karviná	13509	Praha-východ	11015	Most	4,5
Ostrava-město	11564	Mladá Boleslav	9054	Ústí nad Labem	3,3
Chomutov	5271	Plzeň-město	7558	Děčín	3,3
Kladno	5204	Pardubice	6728	Opava	3,2
Most	5194	Praha-západ	6677	Sokolov	3,1
Hodonín	5180	Mělník	6319	Louny	3,0
Liberec	4937	Brno-venkov	5521	Žďár nad Sázavou	2,8
Olomouc	4739	Beroun	5106	Jeseník	2,8
Ústí nad Labem	4653	Hradec Králové	4811	Hodonín	2,7
Frýdek-Místek	4634	Kolín	4388	Jablonec nad Nisou	2,7
Brno-venkov	4368	Ostrava-město	4351	Ostrava-město	2,7
Děčín	4283	Kladno	3938	Znojmo	2,4
Teplice	4155	České Budějovice	3863	Přerov	2,3
Znojmo	3695	Zlín	3795	Blansko	2,3
Plzeň-město	3618	Ústí nad Orlicí	3792	Litoměřice	2,1
Bruntál	3593	Cheb	3631	Strakonice	2,1
Přerov	3493	Liberec	3608	Šumperk	2,1
Louny	3447	Chomutov	3325	Frýdek-Místek	2,1
Opava	3373	Český Krumlov	3309	Karlovy Vary	2,0
Karlovy Vary	3359	Nymburk	3048	Teplice	2,0
Hradec Králové	3328	Olomouc	3031	Kroměříž	1,9
Mělník	3316	Tachov	2959	Česká Lípa	1,8
Pardubice	3310	Benešov	2863	Břeclav	1,8
České Budějovice	3209	Jihlava	2809	Třebíč	1,8
Příbram	3181	Příbram	2714	Trutnov	1,7
Vsetín	3035	Tábor	2673	Chomutov	1,6
Nový Jičín	2951	Nový Jičín	2558	Náchod	1,6
Kolín	2879	Vsetín	2412	Olomouc	1,6
Nymburk	2844	Svitavy	2312	Uherské Hradiště	1,5
Sokolov	2817	Frýdek-Místek	2216	Liberec	1,4
Náchod	2784	Klatovy	2203	Prostějov	1,3
Litoměřice	2776	Chrudim	2201	Kladno	1,3
Šumperk	2701	Pelhřimov	2119	Jindřichův Hradec	1,3
Uherské Hradiště	2696	Plzeň-sever	2094	Vsetín	1,3
Trutnov	2651	Teplice	2068	Brno-město	1,2
Zlín	2530	Domažlice	2051	Semily	1,2
Jablonec nad Nisou	2519	Plzeň-jih	1935	Příbram	1,2
Blansko	2384	Hodonín	1900	Nový Jičín	1,2
Třebíč	2330	Rychnov nad Kněžnou	1885	Havíčkův Brod	1,0
Beroun	2320	Náchod	1779	Kutná Hora	1,0
Žďár nad Sázavou	2317	Uherské Hradiště	1752	Nymburk	0,9
Břeclav	2285	Vyškov	1686	Vyškov	0,9
Česká Lípa	2250	Karlovy Vary	1642	Rokycany	0,9
Ústí nad Orlicí	2201	Kutná Hora	1641	Svitavy	0,8
Mladá Boleslav	2123	Prachatice	1627	Rakovník	0,8
Jihlava	2015	Jičín	1604	České Budějovice	0,8
Praha-východ	1985	Znojmo	1528	Brno-venkov	0,8
Tábor	1981	Trutnov	1520	Chrudim	0,8
Svitavy	1954	Písek	1518	Plzeň-sever	0,8
Cheb	1926	Přerov	1513	Tábor	0,7
Kroměříž	1913	Semily	1486	Písek	0,7
Semily	1767	Havíčkův Brod	1482	Jihlava	0,7
Chrudim	1729	Ústí nad Labem	1399	Hradec Králové	0,7
Praha-západ	1714	Karviná	1313	Jičín	0,7
Prostějov	1672	Litoměřice	1304	Zlín	0,7
Kutná Hora	1650	Děčín	1301	Klatovy	0,7
Plzeň-sever	1634	Třebíč	1301	Kolín	0,7
Český Krumlov	1582	Šumperk	1290	Ústí nad Orlicí	0,6
Vyškov	1568	Břeclav	1271	Prachatice	0,6
Havíčkův Brod	1552	Rokycany	1255	Cheb	0,5
Klatovy	1456	Prostějov	1241	Rychnov nad Kněžnou	0,5
Strakonice	1350	Česká Lípa	1239	Mělník	0,5
Benešov	1238	Rakovník	1229	Pardubice	0,5
Jindřichův Hradec	1187	Louny	1163	Plzeň-město	0,5
Tachov	1136	Most	1146	Český Krumlov	0,5
Jeseník	1113	Blansko	1059	Domažlice	0,5
Písek	1107	Opava	1050	Beroun	0,5
Jičín	1083	Kroměříž	990	Plzeň-jih	0,4
Rokycany	1076	Jablonec nad Nisou	944	Benešov	0,4
Rakovník	1029	Jindřichův Hradec	924	Tachov	0,4
Rychnov nad Kněžnou	996	Sokolov	895	Pelhřimov	0,4
Domažlice	941	Žďár nad Sázavou	829	území Hlavního města Pr	0,3
Prachatice	909	Bruntál	741	Praha-západ	0,3
Plzeň-jih	870	Strakonice	639	Mladá Boleslav	0,2
Pelhřimov	759	Jeseník	402	Praha-východ	0,2
Celkem ČR	253893	Celkem ČR	285692	Celkem ČR	0,9



SETRŽIDĚNÍ OKRESŮ k 31. květnu 2023

Osoby se ZP		Volná pracovní místa pro OZP		Počet osob se ZP na 1 VPM pro OZP	
Karviná	1875	území Hlavního města Prahy	1733	Chomutov	15,1
území Hlavního města Prahy	1846	Ostrava-město	321	Mělník	15,0
Ostrava-město	1708	Plzeň-město	304	Blansko	13,2
Brno-město	1405	Zlín	288	Most	12,6
Hodonín	889	České Budějovice	279	Brno-venkov	12,1
Frydek-Místek	866	Brno-město	239	Kolín	11,9
Brno-venkov	823	Liberec	220	Karviná	11,9
Chomutov	755	Mladá Boleslav	208	Litoměřice	10,2
Most	707	Uherské Hradiště	208	Hodonín	8,4
Olomouc	699	Kroměříž	193	Jeseník	7,5
Bruntál	643	Frydek-Místek	177	Bruntál	7,3
Louny	600	Nový Jičín	177	Trutnov	7,3
Liberec	600	Děčín	171	Břeclav	7,1
Opava	585	Šumperk	166	Strakonice	7,0
Litoměřice	580	Náchod	163	Karlovy Vary	6,5
Teplice	574	Kladno	161	Louny	6,5
Ústí nad Labem	571	Havíčkův Brod	161	Ústí nad Orlicí	6,2
Plzeň-město	568	Karviná	158	Sokolov	6,2
Děčín	565	Olomouc	156	Brno-město	5,9
Uherské Hradiště	564	Praha-východ	152	Plzeň-sever	5,9
Přerov	559	Příbram	150	Přerov	5,7
Šumperk	557	Beroun	144	Znojmo	5,6
Blansko	554	Hradec Králové	140	Ústí nad Labem	5,5
Hradec Králové	535	Pardubice	132	Rakovník	5,4
Trutnov	531	Prostějov	131	Žďár nad Sázavou	5,3
Kladno	468	Tábor	127	Ostrava-město	5,3
Zlín	466	Teplice	126	Česká Lípa	5,3
Nový Jičín	465	Vsetín	125	Frydek-Místek	4,9
Žďár nad Sázavou	460	Opava	125	Opava	4,7
Znojmo	454	Písek	115	Teplice	4,6
Břeclav	450	Praha-západ	110	Olomouc	4,5
Kolín	441	Svitavy	109	Vyškov	4,4
České Budějovice	438	Hodonín	106	Tachov	4,3
Vsetín	425	Ústí nad Labem	103	Jihlava	4,2
Ústí nad Orlicí	424	Přerov	98	Semily	4,0
Svitavy	423	Český Krumlov	96	Jablonec nad Nisou	4,0
Česká Lípa	397	Louny	93	Svitavy	3,9
Pardubice	391	Pelhřimov	93	Kutná Hora	3,8
Náchod	390	Klatovy	92	Rokycany	3,8
Příbram	385	Chrudim	92	Hradec Králové	3,8
Havíčkův Brod	377	Cheb	90	Plzeň-jih	3,8
Strakonice	348	Nymburk	89	Chrudim	3,7
Mělník	345	Bruntál	88	Třebíč	3,7
Chrudim	341	Žďár nad Sázavou	86	Jindřichův Hradec	3,7
Sokolov	336	Jablonec nad Nisou	85	Nymburk	3,5
Jablonec nad Nisou	336	Znojmo	81	Vsetín	3,4
Vyškov	330	Domažlice	80	Prachatice	3,4
Karlovy Vary	323	Kutná Hora	79	Jičín	3,4
Kroměříž	320	Semily	76	Šumperk	3,4
Nymburk	314	Česká Lípa	75	Děčín	3,3
Tábor	308	Vyškov	75	Benešov	3,0
Semily	305	Trutnov	73	Pardubice	3,0
Kutná Hora	304	Třebíč	73	Kladno	2,9
Beroun	286	Rychnov nad Kněžnou	72	Domažlice	2,7
Prostějov	277	Ústí nad Orlicí	68	Liberec	2,7
Rakovník	274	Brno-venkov	68	Uherské Hradiště	2,7
Třebíč	269	Břeclav	63	Rychnov nad Kněžnou	2,7
Jihlava	263	Jihlava	62	Klatovy	2,7
Český Krumlov	248	Benešov	61	Nový Jičín	2,6
Mladá Boleslav	245	Rokycany	61	Český Krumlov	2,6
Klatovy	244	Litoměřice	57	Příbram	2,6
Tachov	238	Tachov	56	Tábor	2,4
Rokycany	234	Most	56	Náchod	2,4
Plzeň-sever	223	Jičín	56	Cheb	2,4
Domažlice	219	Jindřichův Hradec	55	Havíčkův Brod	2,3
Cheb	213	Sokolov	54	Prostějov	2,1
Jindřichův Hradec	201	Rakovník	51	Beroun	2,0
Rychnov nad Kněžnou	191	Prachatice	50	Plzeň-město	1,9
Jičín	188	Strakonice	50	Kroměříž	1,7
Plzeň-jih	186	Karlovy Vary	50	Zlín	1,6
Benešov	183	Chomutov	50	České Budějovice	1,6
Písek	175	Plzeň-jih	49	Písek	1,5
Prachatice	169	Blansko	42	Pelhřimov	1,4
Praha-východ	151	Plzeň-sever	38	Mladá Boleslav	1,2
Jeseník	135	Kolín	37	území Hlavního města Prahy	1,1
Pelhřimov	133	Mělník	23	Praha-východ	1,0
Praha-západ	101	Jeseník	18	Praha-západ	0,9
Celkem ČR	35969	Celkem ČR	10239	Celkem ČR	3,5