



# Úřad práce ČR

Krajská pobočka Úřadu práce ČR v hl. m. Praze

**Měsíční statistická zpráva**

**Únor 2023**

Zprávu předkládá:

**Ing. Miroslava Zlochová**

vedoucí Oddělení projektů EU

<https://www.uradprace.cz/web/cz/statistiky-praha>

**Hl. m. Praha 2023**



## Informace o nezaměstnanosti v hl. m. Praze k 28. 2. 2023

*V tomto měsíci celkový počet uchazečů o zaměstnání stoupl o 0,8 % na 28.419, počet hlášených volných pracovních míst stoupl o 2,8 % na 76.736 a podíl nezaměstnaných osob zůstal na 3,1 %.*

K 28. 2. 2023 evidoval Úřad práce ČR (ÚP ČR), Krajská pobočka v hl. m. Praze celkem 28.419 uchazečů o zaměstnání. Jejich počet byl o 220 vyšší než na konci předchozího měsíce, ve srovnání se stejným obdobím minulého roku je vyšší o 2.975 osob. Z tohoto počtu bylo 25.792 dosažitelných uchazečů o zaměstnání ve věku 15–64 let. Bylo to o 198 více než na konci předchozího měsíce. Ve srovnání se stejným obdobím minulého roku byl jejich počet vyšší o 2.644 osob.

V průběhu měsíce bylo nově zaevidováno 3.810 osob. Ve srovnání s minulým měsícem to bylo méně o 684 osob a v porovnání se stejným obdobím předchozího roku více o 663 osob.

Z evidence během měsíce odešlo celkem 3.559 uchazečů (ukončená evidence, vyřazení uchazeči). Bylo to o 486 osob méně než v předchozím měsíci a o 62 osob více než ve stejném měsíci minulého roku. Do zaměstnání z nich ve sledovaném měsíci nastoupilo 2.295, tj. o 328 méně než v předchozím měsíci a o 13 méně než ve stejném měsíci minulého roku, 1.020 uchazečů o zaměstnání bylo umístěno prostřednictvím Úřadu práce, tj. o 119 méně než v předchozím měsíci a o 457 více než ve stejném období minulého roku, 547 uchazečů bylo vyřazeno bez umístění.

Ke konci měsíce bylo evidováno na ÚP ČR, Krajské pobočce v hl. m. Praze 16.135 žen. Jejich podíl na celkovém počtu uchazečů činil 56,8 %. V evidenci bylo 1.880 osob se zdravotním postižením, což představovalo 6,6 % z celkového počtu nezaměstnaných.

Ke konci tohoto měsíce bylo evidováno 756 absolventů škol všech stupňů vzdělání a mladistvých, jejich počet klesl ve srovnání s předchozím měsícem o 7 osob a ve srovnání se stejným měsícem minulého roku stoupl o 99 osob. Na celkové nezaměstnanosti se podíleli 2,7 %.

Podporu v nezaměstnanosti pobíralo 7.119 uchazečů o zaměstnání, tj. 25,1 % všech uchazečů vedených v evidenci.

Podíl nezaměstnaných osob, tj. počet dosažitelných uchazečů o zaměstnání ve věku 15–64 let k obyvatelstvu stejného věku, k 28. 2. 2023 zůstal na 3,1 %.

Podíl nezaměstnaných žen zůstal na 3,6 %, podíl nezaměstnaných mužů zůstal na 2,6 %.

Kraj evidoval k 28. 2. 2023 celkem 76.736 volných pracovních míst. Jejich počet byl o 2.159 vyšší, než v předchozím měsíci a o 14.667 nižší než ve stejném měsíci minulého roku. Na jedno volné pracovní místo připadalo v průměru 0,4 uchazeče. Z celkového počtu nahlášených volných míst bylo 1.840 vhodných pro osoby se zdravotním postižením (OZP), na jedno volné pracovní místo připadalo 1,0 OZP. Volných pracovních míst pro absolventy a mladistvé bylo registrováno 5.697, na jedno



Úřad práce ČR

volné místo připadalo 0,1 uchazečů této kategorie. Z celkového počtu volných pracovních míst bylo 6.249 míst bez příznaku „pro cizince“. Na dalších 70.487 pozic pak mohli zaměstnavatelé přijímat také pracovníky ze zahraničí.

V rámci aktivní politiky zaměstnanosti (APZ) bylo od počátku roku 2023 prostřednictvím příspěvků APZ podpořeno 497 osob, z toho bylo zařazeno 458 osob do rekvalifikačních kurzů.

Informace o vývoji nezaměstnanosti v ČR v elektronické formě jsou zveřejněny na internetové adrese <https://www.mpsv.cz/web/cz/mesicni>.



## 1. Základní charakteristika vývoje nezaměstnanosti a volných pracovních míst v hl. m. Praze

Tabulka č. 1 - Vývoj nezaměstnanosti

ukazatel (celkový počet)		stav k		
		28.02.2022	31.01.2023	28.02.2023
evidovaní uchazeči o zaměstnání		25.444	28.199	28.419
- z toho	ženy	13.426	15.992	16.135
	absolventi a mladiství	657	763	756
	uchazeči se zdravotním postižením	1.881	1.842	1.880
uchazeči s nárokem na PvN		6.869	7.313	7.119
podíl nezaměstnaných osob v %		2,7	3,1	3,1
volná pracovní místa		91.403	74.577	76.736
počet uchazečů na 1 volné pracovní místo		0,3	0,4	0,4

Tabulka č. 2 - Tok nezaměstnanosti

ukazatel	počet uchazečů ve sledovaném měsíci		
	únor 2022	leden 2023	únor 2023
nově evidovaní uchazeči o zaměstnání	3.147	4.494	3.810
uchazeči s ukončenou evidencí a vyřazení	3.497	4.045	3.559
- z toho umístění celkem	2.308	2.623	2.295
- z toho umístění úřadem práce	563	1.139	1.020

Tabulka č. 3 – Nezaměstnanost v hl. m. Praze a ČR k 28. 2. 2023

okres	počet nezaměstnaných		volná pracovní místa	počet uchazečů na 1 VPM	podíl nezaměstnaných osob [%]
	celkem	z toho ženy			
Hl. m. Praha	28.419	16.135	76.736	0,4	3,1
Česká republika	282.508	148.958	283.097	1,0	3,9



## 2. Vybrané nástroje aktivní politiky zaměstnanosti v hl. m. Praze

Tabulka č. 4 – Osoby podpořené v rámci APZ a rekvalifikace uchazečů a zájemců o zaměstnání

ukazatel (celkový počet)	stav k		celkem od počátku roku do	
	28.02.2022	28.02.2023	28.02.2022	28.02.2023
<b>osoby podpořené v rámci APZ</b>				
veřejně prospěšné práce (VPP)	4	14	2	3
veřejně prospěšné práce (VPP) - ESF <sup>1)</sup>	3	4	1	1
společensky účelná prac. místa (SÚPM)	0	1	0	1
společensky účelná prac. místa (SÚPM)-ESF <sup>1)</sup>	63	84	31	6
SÚPM – samostatně výděleč. činnost (SVČ)	11	14	0	0
SÚPM – samostatně výděleč. činnost (SVČ)-ESF <sup>1)</sup>	0	0	0	0
zřízení pracovního místa pro OZP (bez SVČ)	0	1	0	0
zřízení pracovního místa pro OZP – SVČ	1	2	0	0
vytvořená pracovní místa (NIP)	8	8	1	0
ostatní nástroje APZ	0	3	0	1
<b>osoby podpořené v rámci APZ celkem</b>				
176	399	223	497	
uchazeči a zájemci zařazení do rekvalifikací				
0	0	0	0	
uchazeči a zájemci zařazení do rekvalifikací – ESF <sup>1)</sup>				
10	0	10	0	
uchazeči a zájemci zařazení do rekvalifikací – NPO <sup>2)</sup>				
0	0	0	0	
uchazeči a zájemci, kteří zahájili zvolenou rekvalifikaci				
0	114	0	274	
uchazeči a zájemci, kteří zahájili zvolenou rekvalifikaci – ESF <sup>1)</sup>				
76	105	178	148	
uchazeči a zájemci, kteří zahájili zvolenou rekvalifikaci – NPO <sup>2)</sup>				
0	49	0	63	

1) financováno převážně z Evropského sociálního fondu

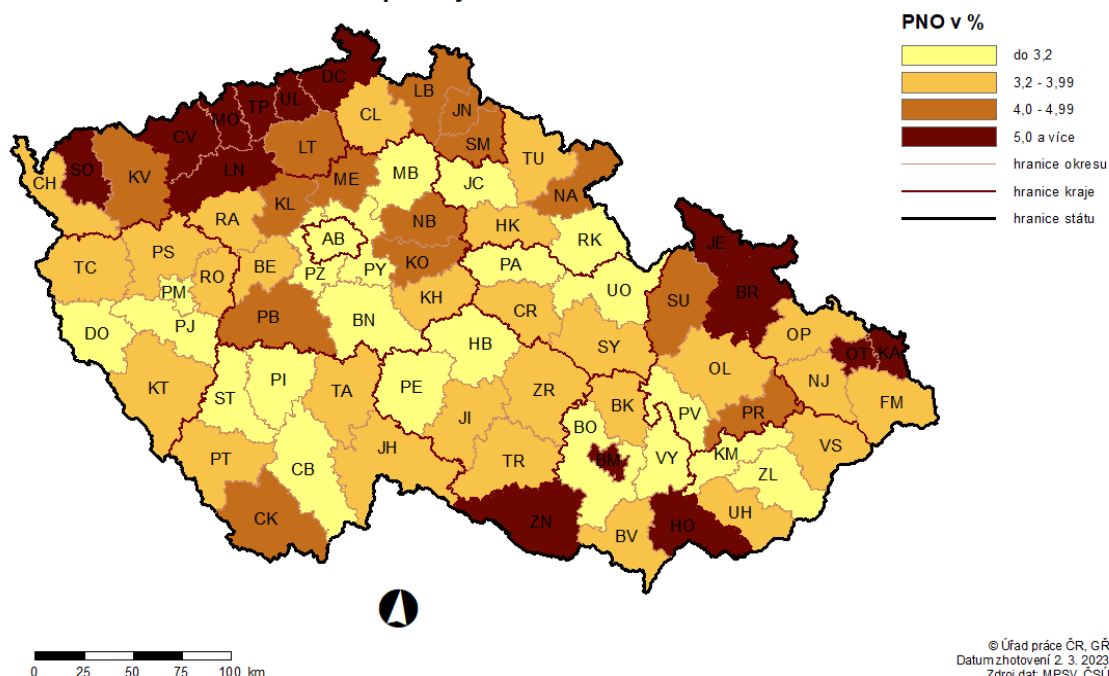
2) financováno převážně z Národního plánu obnovy

Podrobnější statistické údaje o nástrojích APZ naleznete na stránkách Integrovaného portálu MPSV, v měsíčních statistikách nezaměstnanosti, na <https://www.mpsv.cz/web/cz/mesicni>

### 3. MAPA – Podíl nezaměstnaných osob

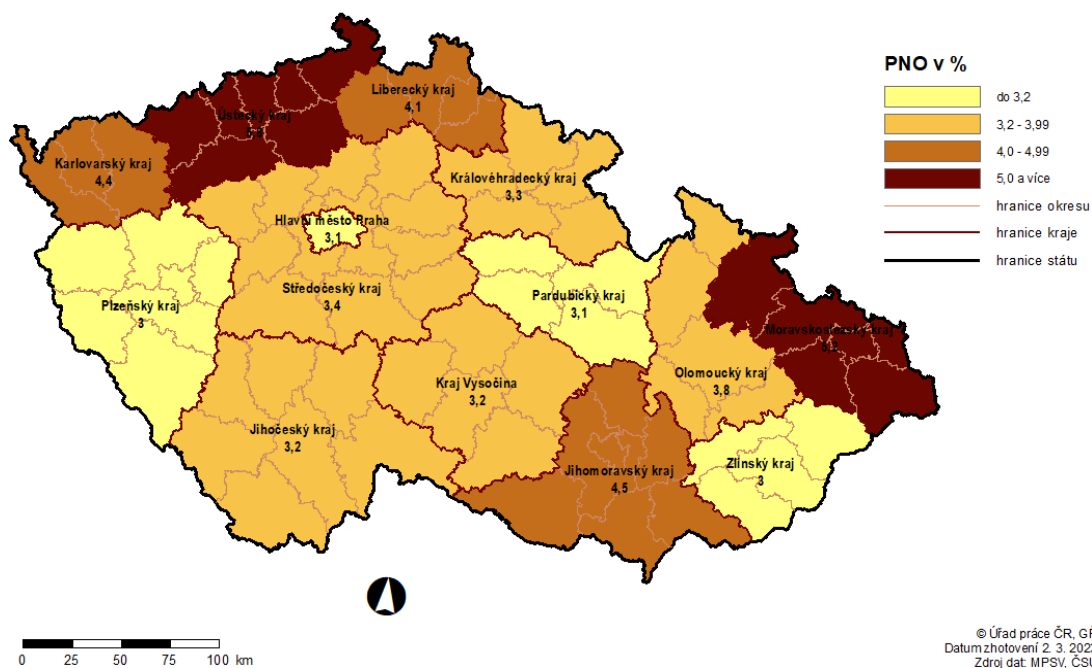
#### PODÍL NEZAMĚŠTNANÝCH OSOB (PNO) NA POČTU OBYVATEL

v okresech České republiky k 28. 2. 2023



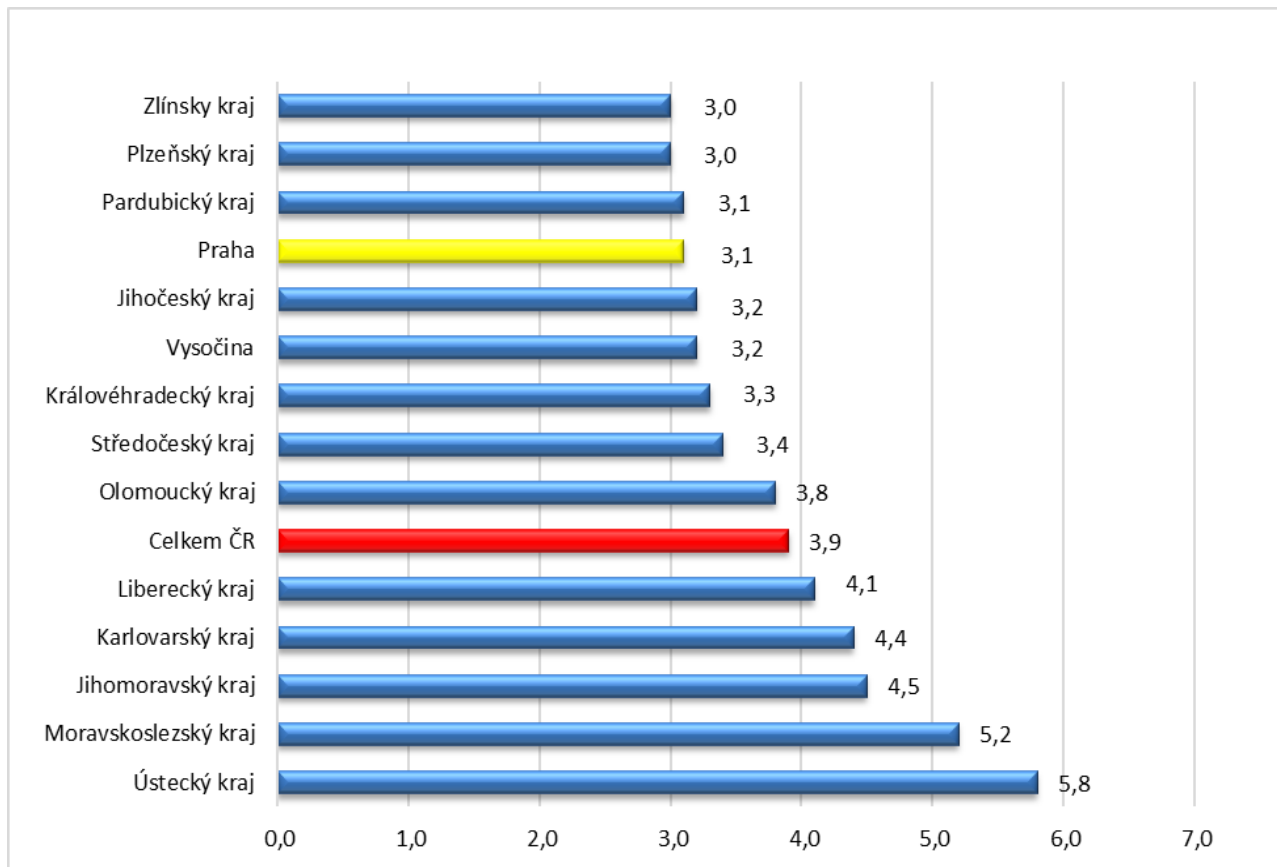
#### PODÍL NEZAMĚŠTNANÝCH OSOB (PNO) NA POČTU OBYVATEL

v krajích České republiky k 28. 2. 2023

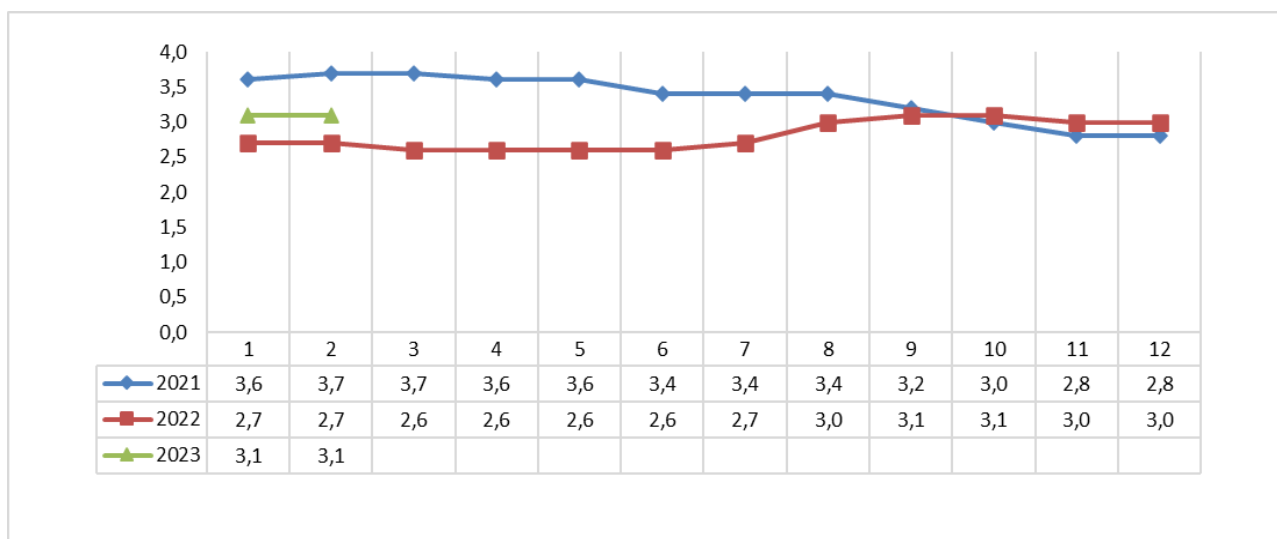


## GRAFY

Graf č. 1 - Podíl nezaměstnaných osob v jednotlivých krajích ČR k 28. 2. 2023 v %

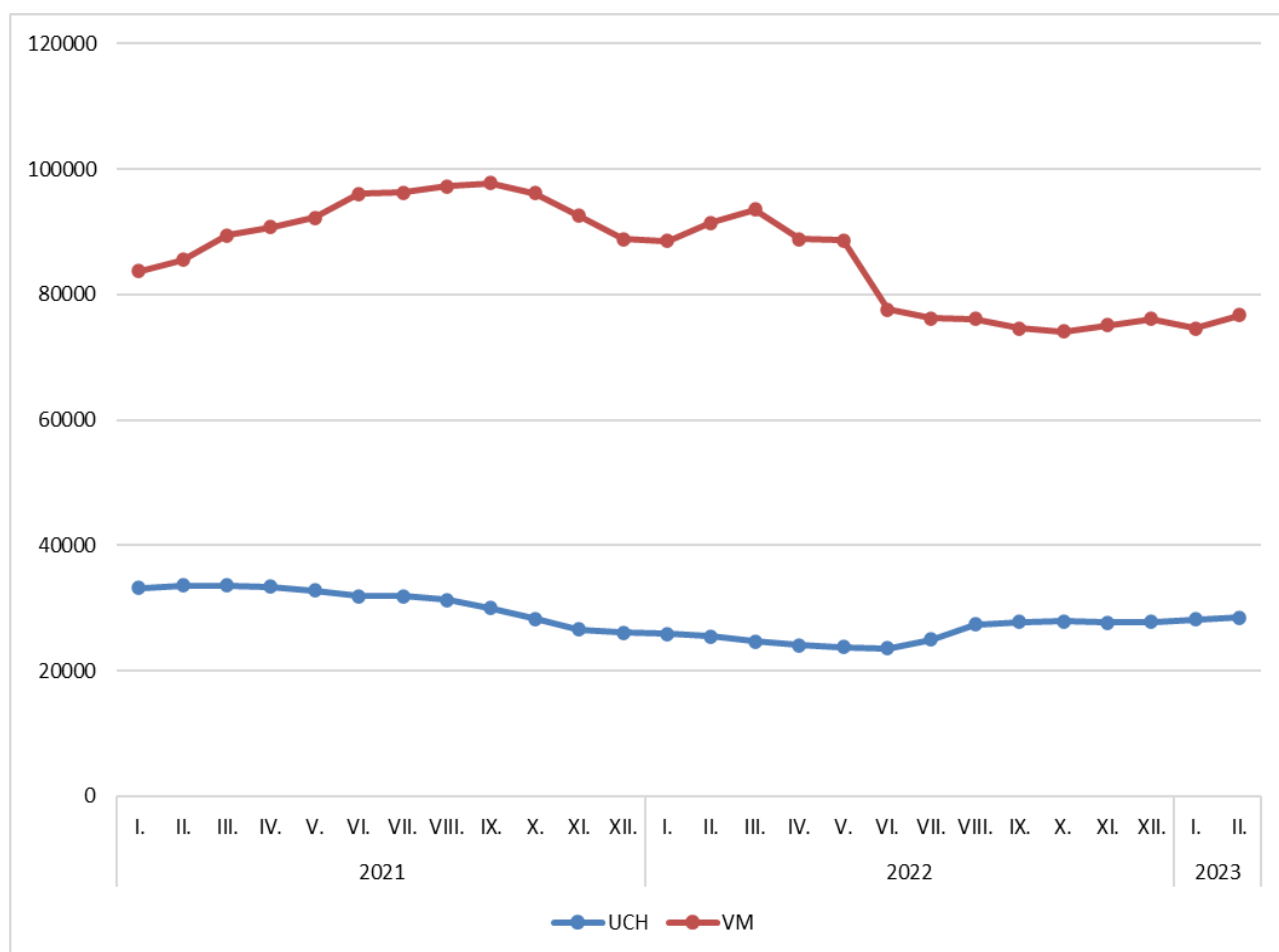


Graf č. 2 - Vývoj podílu nezaměstnaných v hl. m. Praze v letech 2021–2023 v %





Graf č. 3 - Vývoj počtu uchazečů a volných míst v hl. m. Praze v letech 2021–2023







## Tabulka seříděných okresů k 28. 2. 2023

## SEŘÍDĚNÍ OKRESŮ k 28. únoru 2023

	PNO v %		meziměs. přírůst./ úbytek nezam. v %		počet uchazečů na 1 VPM
Karviná	8,4	Rychnov nad Kněžnou	3,3	Karviná	10,6
Bruntál	7,1	Rakovník	2,6	Bruntál	5,9
Most	7,0	Pardubice	2,0	Most	4,7
Znojmo	6,6	Teplice	1,9	Ústí nad Labem	4,0
Chomutov	6,6	Mladá Boleslav	1,8	Jeseník	4,0
Louny	6,2	Přerov	1,7	Děčín	3,9
Ústí nad Labem	6,0	České Budějovice	1,7	Opava	3,5
Jeseník	5,9	Hradec Králové	1,6	Hodonín	3,2
Děčín	5,8	Kladno	1,3	Žďár nad Sázavou	3,1
Hodonín	5,8	Louny	1,3	Znojmo	3,1
Ostrava-město	5,3	Most	1,2	Louny	3,0
Brno-město	5,2	Nymburk	1,2	Sokolov	3,0
Sokolov	5,1	Náchod	1,1	Jablonec nad Nisou	2,9
Teplice	5,0	Chomutov	1,1	Přerov	2,9
Český Krumlov	4,9	Kutná Hora	1,1	Ostrava-město	2,8
Příbram	4,8	Trutnov	1,0	Litoměřice	2,5
Mělník	4,7	Nový Jičín	1,0	Břeclav	2,5
Kladno	4,7	území Hlavního města Pr	0,8	Strakonice	2,4
Karlovy Vary	4,7	Brno-město	0,7	Frýdek-Místek	2,4
Přerov	4,6	Beroun	0,7	Blansko	2,4
Náchod	4,6	Příbram	0,5	Šumperk	2,2
Semily	4,5	Olomouc	0,2	Třebíč	2,2
Nymburk	4,4	Liberec	0,2	Česká Lípa	2,2
Kolín	4,4	Ostrava-město	0,1	Kroměříž	2,1
Jablonec nad Nisou	4,3	Svitavy	0,1	Karlovy Vary	2,1
Liberec	4,2	Praha-východ	0,1	Teplice	2,0
Litoměřice	4,1	Kolín	0,1	Jindřichův Hradec	1,8
Šumperk	4,1	Praha-západ	-0,1	Náchod	1,8
Břeclav	4,0	Jablonec nad Nisou	-0,1	Trutnov	1,8
Třebíč	3,9	Jindřichův Hradec	-0,1	Olomouc	1,7
Kutná Hora	3,8	Česká Lípa	-0,3	Nový Jičín	1,7
Beroun	3,7	Karviná	-0,3	Uherské Hradiště	1,6
Vsetín	3,7	Prachatice	-0,3	Prostějov	1,6
Trutnov	3,7	Litoměřice	-0,4	Chomutov	1,6
Rokycany	3,7	Plzeň-město	-0,5	Vsetín	1,5
Česká Lípa	3,6	Vsetín	-0,5	Příbram	1,4
Svitavy	3,5	Chrudim	-0,5	Kladno	1,4
Tachov	3,5	Ústí nad Labem	-0,5	Semily	1,4
Frýdek-Místek	3,5	Šumperk	-0,6	Liberec	1,3
Blansko	3,5	Semily	-0,6	Havlíčkův Brod	1,3
Olomouc	3,4	Hodonín	-0,8	Brno-město	1,3
Chrudim	3,4	Znojmo	-0,8	Rakovník	1,1
Žďár nad Sázavou	3,4	Zlín	-0,8	Vyškov	1,1
Klatovy	3,4	Bruntál	-0,9	Rokycany	1,0
Cheb	3,4	Havlíčkův Brod	-0,9	Chrudim	1,0
Tábor	3,4	Sokolov	-1,0	Svitavy	1,0
Prachatice	3,4	Opava	-1,1	Nymburk	1,0
Jihlava	3,3	Prostějov	-1,1	Písek	1,0
Opava	3,3	Cheb	-1,1	Kutná Hora	1,0
Rakovník	3,3	Český Krumlov	-1,1	Plzeň-sever	1,0
Nový Jičín	3,2	Rokycany	-1,1	Jihlava	0,9
Hradec Králové	3,2	Benešov	-1,2	Jičín	0,9
Jindřichův Hradec	3,2	Děčín	-1,2	Brno-venkov	0,9
Plzeň-sever	3,2	Uherské Hradiště	-1,2	Tábor	0,8
Uherské Hradiště	3,2	Žďár nad Sázavou	-1,2	Klatovy	0,8
Kroměříž	3,2	Brno-venkov	-1,3	České Budějovice	0,8
Strakonice	3,2	Třebíč	-1,5	Hradec Králové	0,8
území Hlavního města Pr	3,1	Břeclav	-1,6	Kolín	0,7
Brno-venkov	3,0	Jihlava	-1,6	Prachatice	0,7
Havlíčkův Brod	3,0	Frýdek-Místek	-1,7	Zlín	0,7
Pardubice	3,0	Blansko	-1,8	Cheb	0,6
Písek	3,0	Karlovy Vary	-1,9	Ústí nad Orlicí	0,6
Domažlice	2,9	Pelhřimov	-1,9	Mělník	0,6
Plzeň-město	2,9	Ústí nad Orlicí	-1,9	Plzeň-město	0,6
České Budějovice	2,7	Tábor	-2,0	Domažlice	0,6
Prostějov	2,7	Mělník	-2,2	Český Krumlov	0,6
Vyškov	2,7	Vyškov	-2,2	Rychnov nad Kněžnou	0,6
Mladá Boleslav	2,6	Plzeň-sever	-2,2	Pardubice	0,5
Ústí nad Orlicí	2,5	Tachov	-2,3	Benešov	0,5
Jičín	2,4	Klatovy	-2,6	Beroun	0,5
Zlín	2,3	Jičín	-2,8	Plzeň-jih	0,5
Rychnov nad Kněžnou	2,1	Strakonice	-2,9	Tachov	0,4
Benešov	2,1	Kroměříž	-3,1	Pelhřimov	0,4
Plzeň-jih	2,1	Písek	-3,5	území Hlavního města Pr	0,4
Pelhřimov	2,0	Plzeň-jih	-3,7	Praha-západ	0,3
Praha-západ	1,7	Jeseník	-4,3	Mladá Boleslav	0,3
Praha-východ	1,6	Domažlice	-5,1	Praha-východ	0,2
Celkem ČR	3,9	Celkem ČR	-0,2	Celkem ČR	1,0



## SETŘÍDĚNÍ OKRESŮ k 28. únoru 2023

Uchazeči o zaměstnání		Volná pracovní místa		Počet uchazečů na 1 VPM	
<b>území Hlavního města Pr</b>	<b>28419</b>	<b>území Hlavního města Pr</b>	<b>76736</b>	Karviná	10,6
Karviná	13795	Praha-východ	10835	Bruntál	5,9
Brno-město	13628	Brno-město	10828	Most	4,7
Ostrava-město	12078	Mladá Boleslav	8788	Ústí nad Labem	4,0
Hodonín	6078	Plzeň-město	6886	Jeseník	4,0
Chomutov	5534	Pardubice	6657	Děčín	3,9
Kladno	5440	Praha-západ	6349	Opava	3,5
Olomouc	5365	Mělník	6126	Hodonín	3,2
Liberec	5313	Brno-venkov	5455	Žďár nad Sázavou	3,1
Most	5282	Beroun	5020	Znojmo	3,1
Frydek-Místek	5167	Hradec Králové	4791	Louny	3,0
Znojmo	4942	Kolín	4407	Sokolov	3,0
Děčín	4912	Ostrava-město	4382	Jablonec nad Nisou	2,9
Ústí nad Labem	4896	České Budějovice	4358	Přerov	2,9
Brno-venkov	4645	Zlín	4185	Ostrava-město	2,8
Teplice	4381	Liberec	4001	Litoměřice	2,5
Bruntál	4295	Kladno	3817	Břeclav	2,5
Přerov	3967	Ústí nad Orlicí	3797	Strakonice	2,4
Opava	3939	Český Krumlov	3755	Frydek-Místek	2,4
Plzeň-město	3914	Chomutov	3504	Blansko	2,4
Louny	3794	Cheb	3261	Šumperk	2,2
Příbram	3668	Tachov	3147	Třebíč	2,2
Hradec Králové	3664	Olomouc	3144	Česká Lípa	2,2
Mělník	3639	Nymburk	3023	Kroměříž	2,1
Vsetín	3626	Jihlava	2865	Karlovy Vary	2,1
České Budějovice	3619	Benešov	2861	Teplice	2,0
Karlovy Vary	3600	Tábor	2738	Jindřichův Hradec	1,8
Pardubice	3545	Příbram	2567	Náchod	1,8
Nový Jičín	3383	Vsetín	2451	Trutnov	1,8
Náchod	3295	Svitavy	2445	Olomouc	1,7
Litoměřice	3247	Pelhřimov	2344	Nový Jičín	1,7
Šumperk	3245	Chrudim	2340	Uherské Hradiště	1,6
Kolín	3187	Klatovy	2339	Prostějov	1,6
Uherské Hradiště	3117	Plzeň-jih	2183	Chomutov	1,6
Břeclav	3099	Frydek-Místek	2169	Vsetín	1,5
Nymburk	3062	Teplice	2157	Příbram	1,4
Sokolov	3038	Kutná Hora	2087	Kladno	1,4
Zlín	2998	Rychnov nad Kněžnou	2031	Semily	1,4
Třebíč	2986	Nový Jičín	2007	Liberec	1,3
Trutnov	2869	Plzeň-sever	1949	Havlíčkův Brod	1,3
Žďár nad Sázavou	2791	Domažlice	1935	Brno-město	1,3
Jablonec nad Nisou	2643	Uherské Hradiště	1909	Rakovník	1,1
Česká Lípa	2606	Hodonín	1899	Vyškov	1,1
Blansko	2603	Náchod	1842	Rokycany	1,0
Jihlava	2553	Karlovy Vary	1724	Chrudim	1,0
Beroun	2520	Prachatice	1661	Svitavy	1,0
Svitavy	2491	Vyškov	1634	Nymburk	1,0
Chrudim	2392	Trutnov	1627	Písek	1,0
Ústí nad Orlicí	2348	Znojmo	1586	Kutná Hora	1,0
Tábor	2300	Semily	1544	Plzeň-sever	1,0
Mladá Boleslav	2290	Jičín	1520	Jihlava	0,9
Kroměříž	2217	Písek	1473	Jičín	0,9
Semily	2115	Havlíčkův Brod	1454	Brno-venkov	0,9
Cheb	2076	Šumperk	1443	Tábor	0,8
Český Krumlov	2071	Přerov	1388	Klatovy	0,8
Praha-východ	2050	Třebíč	1332	České Budějovice	0,8
Kutná Hora	2011	Karviná	1307	Hradec Králové	0,8
Prostějov	2002	Litoměřice	1279	Kolín	0,7
Klatovy	1957	Děčín	1275	Prachatice	0,7
Havlíčkův Brod	1920	Louny	1264	Zlín	0,7
Jindřichův Hradec	1919	Prostějov	1253	Cheb	0,6
Plzeň-sever	1869	Břeclav	1250	Ústí nad Orlicí	0,6
Praha-západ	1835	Ústí nad Labem	1225	Mělník	0,6
Vyškov	1768	Česká Lípa	1173	Plzeň-město	0,6
Strakonice	1679	Rokycany	1163	Domažlice	0,6
Jeseník	1525	Opava	1122	Český Krumlov	0,6
Benešov	1483	Most	1114	Rychnov nad Kněžnou	0,6
Písek	1427	Rakovník	1105	Pardubice	0,5
Tachov	1322	Blansko	1097	Benešov	0,5
Jičín	1298	Jindřichův Hradec	1039	Beroun	0,5
Rakovník	1208	Kroměříž	1035	Plzeň-jih	0,5
Rokycany	1206	Sokolov	1023	Tachov	0,4
Prachatice	1199	Jablonec nad Nisou	923	Pelhřimov	0,4
Rychnov nad Kněžnou	1120	Žďár nad Sázavou	889	<b>území Hlavního města Pr</b>	<b>0,4</b>
Domažlice	1084	Bruntál	732	Praha-západ	0,3
Plzeň-jih	1007	Strakonice	689	Mladá Boleslav	0,3
Pelhřimov	932	Jeseník	384	Praha-východ	0,2
Celkem ČR	282508	Celkem ČR	283097	Celkem ČR	1,0



## SE TŘ Í D Ě N Í O K R E S Ů k 28. února 2023

Osoby se ZP		Volná pracovní místa pro OZP		Počet osob se ZP na 1 VPM pro OZP	
území Hlavního města Pr	1880	území Hlavního města Pr	1840	Mělník	16,2
Karviná	1871	České Budějovice	480	Karviná	12,7
Ostrava-město	1788	Plzeň-město	362	Litoměřice	11,0
Brno-město	1418	Zlín	343	Most	10,6
Hodonín	958	Brno-město	288	Strakonice	10,2
Frýdek-Místek	896	Ostrava-město	287	Bruntál	9,4
Brno-venkov	802	Liberec	208	Chomutov	9,3
Chomutov	757	Kroměříž	190	Kolín	9,3
Olomouc	747	Uherské Hradiště	187	Brno-venkov	9,2
Most	698	Mladá Boleslav	182	Kutná Hora	8,7
Bruntál	664	Praha-východ	181	Ústí nad Labem	8,3
Louny	652	Náchod	173	Hodonín	8,2
Děčín	625	Šumperk	168	Znojmo	8,2
Litoměřice	616	Olomouc	165	Plzeň-sever	7,8
Liberec	614	Kladno	164	Trutnov	6,9
Uherské Hradiště	613	Frýdek-Místek	158	Jičín	6,8
Teplice	611	Praha-západ	155	Rakovník	6,8
Opava	605	Děčín	155	Karlovy Vary	6,7
Ústí nad Labem	574	Beroun	151	Břeclav	6,7
Blansko	568	Prostějov	149	Louny	6,5
Přerov	564	Teplice	147	Ostrava-město	6,2
Plzeň-město	549	Karviná	147	Ústí nad Orlicí	5,7
Hradec Králové	548	Tábor	142	Frýdek-Místek	5,7
Šumperk	540	Hradec Králové	142	Sokolov	5,6
Trutnov	536	Nový Jičín	140	Žďár nad Sázavou	5,6
Žďár nad Sázavou	491	Havlíčkův Brod	132	Přerov	5,4
Znojmo	491	Svitavy	125	Výšov	5,3
Zlín	488	Vsetín	123	Česká Lípa	5,2
Břeclav	486	Hodonín	117	Opava	5,2
Nový Jičín	486	Opava	117	Blansko	5,1
Kladno	480	Benešov	115	Brno-město	4,9
Svitavy	477	Příbram	115	Olomouc	4,5
Kolín	456	Pardubice	115	Jindřichův Hradec	4,5
České Budějovice	455	Český Krumlov	113	Chrudim	4,3
Vsetín	430	Blansko	112	Teplice	4,2
Ústí nad Orlicí	424	Písek	111	Prachatice	4,1
Havlíčkův Brod	424	Přerov	104	Děčín	4,0
Česká Lípa	421	Pelhřimov	103	Rokycany	4,0
Náchod	416	Nymburk	101	Semily	3,9
Pardubice	401	Louny	100	Hradec Králové	3,9
Chrudim	382	Jablonec nad Nisou	96	Jihlava	3,8
Příbram	377	Klatovy	94	Svitavy	3,8
Strakonice	376	Cheb	89	Jeseník	3,8
Mělník	373	Chrudim	89	Jablonec nad Nisou	3,6
Sokolov	364	Třebíč	89	Vsetín	3,5
Kutná Hora	358	Žďár nad Sázavou	88	Tachov	3,5
Jablonec nad Nisou	347	Brno-venkov	87	Pardubice	3,5
Výšov	347	Rychnov nad Kněžnou	84	Plzeň-jih	3,5
Kroměříž	337	Chomutov	81	Nový Jičín	3,5
Nymburk	325	Česká Lípa	81	Příbram	3,3
Karlovy Vary	321	Semily	81	Uherské Hradiště	3,3
Semily	317	Domažlice	79	Nymburk	3,2
Tábor	316	Trutnov	78	Šumperk	3,2
Beroun	315	Ústí nad Orlicí	74	Havlíčkův Brod	3,2
Prostějov	314	Břeclav	73	Třebíč	3,2
Rakovník	299	Jihlava	72	Klatovy	3,1
Klatovy	293	Tachov	71	Liberec	3,0
Třebíč	285	Bruntál	71	Kladno	2,9
Jihlava	275	Ústí nad Labem	69	Domažlice	2,8
Český Krumlov	260	Most	66	Cheb	2,5
Tachov	248	Výšov	66	Rychnov nad Kněžnou	2,5
Mladá Boleslav	246	Sokolov	65	Náchod	2,4
Plzeň-sever	242	Rokycany	60	Český Krumlov	2,3
Rokycany	239	Znojmo	60	Tábor	2,2
Jindřichův Hradec	232	Plzeň-jih	59	Prostějov	2,1
Domažlice	222	Litoměřice	56	Beroun	2,1
Cheb	219	Jindřichův Hradec	52	Písek	1,9
Písek	207	Kolín	49	Benešov	1,8
Benešov	206	Karlovy Vary	48	Kroměříž	1,8
Rychnov nad Kněžnou	206	Prachatice	46	Plzeň-město	1,5
Plzeň-jih	205	Rakovník	44	Zlín	1,4
Prachatice	190	Kutná Hora	41	Pelhřimov	1,4
Jičín	178	Jeseník	40	Mladá Boleslav	1,4
Praha-východ	166	Strakonice	37	území Hlavního města Pr	1,0
Jeseník	152	Plzeň-sever	31	České Budějovice	0,9
Pelhřimov	145	Jičín	26	Praha-východ	0,9
Praha-západ	111	Mělník	23	Praha-západ	0,7
Celkem ČR	37515	Celkem ČR	10822	Celkem ČR	3,5