



Úřad práce ČR

Krajská pobočka Úřadu práce ČR v Olomouci

Měsíční statistická zpráva

11/2023

Zprávu předkládá:

Mgr. Jana Litvíková

vedoucí Oddělení zaměstnanosti KrP ÚP ČR v Olomouci

<https://www.uradprace.cz/web/cz/statistiky-olk>

Olomouc 2023



Informace o nezaměstnanosti v Olomouckém kraji k 30. 11. 2023

V listopadu vzrostl celkový počet uchazečů o zaměstnání na 14 718, počet hlášených volných pracovních míst poklesl na 8 076 a podíl nezaměstnaných osob setrval na hodnotě 3,4 %.

K 30. 11. 2023 evidoval Úřad práce ČR (ÚP ČR), Krajská pobočka v Olomouci, celkem 14 718 uchazečů o zaměstnání. Jejich počet byl o 354 vyšší než na konci předchozího měsíce, ve srovnání se stejným obdobím minulého roku je vyšší o 695 osob. Z tohoto počtu bylo 13 656 dosažitelných uchazečů o zaměstnání ve věku 15–64 let. Bylo to o 360 více než na konci předchozího měsíce. Ve srovnání se stejným obdobím minulého roku byl jejich počet vyšší o 817.

V průběhu měsíce bylo nově zaevidováno 2 485 osob. Ve srovnání s minulým měsícem to bylo více o 146 osob a v porovnání se stejným obdobím předchozího roku více o 47 osob.

Z evidence během měsíce odešlo celkem 2 131 uchazečů (ukončená evidence, vyřazení uchazeči). Bylo to o 216 osob méně než v předchozím měsíci a o 50 osob méně než ve stejném měsíci minulého roku. Do zaměstnání z nich ve sledovaném měsíci nastoupilo 1 441, tj. o 138 méně než v předchozím měsíci a o 102 více než ve stejném měsíci minulého roku. Dále 411 uchazečů o zaměstnání bylo umístěno prostřednictvím úřadu práce, tj. o 59 méně než v předchozím měsíci a o 130 více než ve stejném období minulého roku; 690 uchazečů bylo vyřazeno bez umístění.

Vývoj nezaměstnanosti v jednotlivých okresech Olomouckého kraje byl poněkud rozdílný – zatímco ve většině okresů došlo k nárůstu počtu uchazečů o zaměstnání, v okrese Přerov nezaměstnanost klesla.

Ke konci měsíce bylo evidováno na Úřadu práce ČR (ÚP ČR), Krajské pobočce v Olomouci, 7 845 žen. Jejich podíl na celkovém počtu uchazečů činil 53 %. V evidenci bylo 2 326 osob se zdravotním postižením, což představovalo 16 % z celkového počtu nezaměstnaných.

Na konci listopadu bylo evidováno 949 absolventů škol všech stupňů vzdělání a mladistvých, jejich počet poklesl ve srovnání s předchozím měsícem o 106 osob a ve srovnání se stejným měsícem minulého roku byl vyšší o 115 osob. Na celkové nezaměstnanosti se podíleli 6 %.



Podporu v nezaměstnanosti pobíralo 4 689 uchazečů o zaměstnání, tj. 32 % všech uchazečů vedených v evidenci.

Podíl nezaměstnaných osob, tj. počet dosažitelných uchazečů o zaměstnání ve věku 15-64 let k obyvatelstvu stejného věku, k 30. 11. 2023 meziměsíčně setrval na hodnotě 3,4 %.

Podíl nezaměstnaných osob vyšší než je republiková hodnota vykázaly tři okresy – Jeseník (4,8 %), Přerov (3,9 %) a Šumperk (3,8 %). Naopak nejnižší PNO byl zaznamenán v okrese Prostějov (2,5 %).

Podíl nezaměstnaných žen vzrostl na 3,8 %, podíl nezaměstnaných mužů vzrostl na 3,2 %.

Olomoucký kraj evidoval k 30. 11. 2023 celkem 8 076 volných pracovních míst. Jejich počet byl o 26 nižší než v předchozím měsíci a o 80 nižší než ve stejném měsíci minulého roku. Na jedno volné pracovní místo připadalo v průměru 1,8 uchazeče, z toho nejvíce v okrese Jeseník (5,2), naopak nejméně v okresech Prostějov a Přerov (1,5).

Z celkového počtu nahlášených volných míst bylo 723 vhodných pro osoby se zdravotním postižením (OZP), na jedno volné pracovní místo připadalo 3,2 OZP.

Volných pracovních míst pro absolventy a mladistvé bylo registrováno 1 611, na jedno volné místo připadalo 0,6 uchazečů této kategorie. Z celkového počtu volných pracovních míst bylo 3 981 míst bez příznaku „pro cizince“. Na dalších 4 095 pozic pak mohli zaměstnavatelé přijímat také pracovníky ze zahraničí.

V rámci aktivní politiky zaměstnanosti (APZ) bylo od počátku roku prostřednictvím příspěvků APZ podpořeno 2 232 osob, z toho bylo do rekvalifikačních kurzů zařazeno 1 278 osob.

Informace o vývoji nezaměstnanosti v ČR v elektronické formě jsou zveřejněny na internetové adrese <https://www.mpsv.cz/web/cz/statistiky-trhu-prace>.



1. Základní charakteristika vývoje nezaměstnanosti a volných pracovních míst v Olomouckém kraji

Tabulka č. 1 - Vývoj nezaměstnanosti

ukazatel (celkový počet)		stav k		
		30. 11. 2022	31. 10. 2023	30. 11. 2023
evidovaní uchazeči o zaměstnání		14 023	14 364	14 718
z toho	ženy	7 599	7 787	7 845
	absolventi a mladiství	834	1 055	949
	uchazeči se zdravotním postižením	2 219	2 294	2 326
uchazeči s nárokem na PvN		4 512	4 399	4 689
podíl nezaměstnaných osob v %		3,3	3,4	3,4
volná pracovní místa		8 156	8 102	8 076
počet uchazečů na 1 volné pracovní místo		1,7	1,8	1,8

Tabulka č. 2 - Tok nezaměstnanosti

ukazatel	počet uchazečů ve sledovaném měsíci		
	listopad 2022	říjen 2023	listopad 2023
nově evidovaní uchazeči o zaměstnání	2 438	2 339	2 485
uchazeči s ukončenou evidencí a vyřazení	2 181	2 347	2 131
- z toho umístění celkem	1 339	1 579	1 441
- z toho umístění úřadem práce	281	470	411

Tabulka č. 3 – Nezaměstnanost v okresech k 30. 11. 2023

okres	počet nezaměstnaných		volná pracovní místa	počet uchazečů na 1 VPM	podíl nezaměstnaných osob [%]
	celkem	z toho ženy			
Jeseník	1 231	617	235	5,2	4,8
Olomouc	5 114	2 687	3 087	1,7	3,2
Prostějov	1 868	1 064	1 253	1,5	2,5
Přerov	3 431	1 888	2 301	1,5	3,9
Šumperk	3 074	1 589	1 200	2,6	3,8
Olomoucký kraj	14 718	7 845	8 076	1,8	3,4
Česká republika	263 226	144 516	278 708	0,9	3,5



2. Vybrané nástroje aktivní politiky zaměstnanosti v Olomouckém kraji

Tabulka č. 4 – Osoby podpořené v rámci APZ a rekvalifikace uchazečů a zájemců o zaměstnání

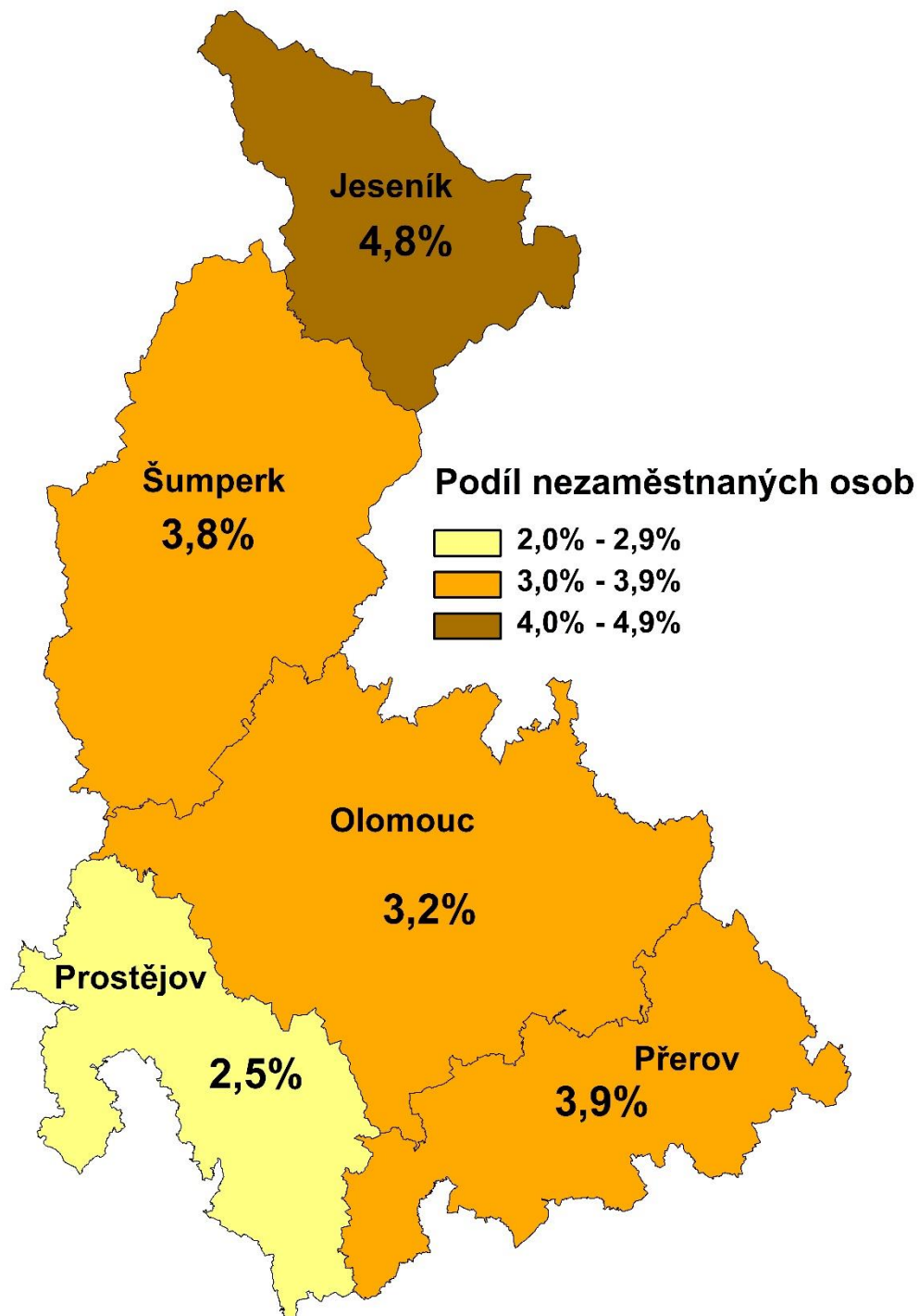
ukazatel (celkový počet)	stav k		celkem od počátku roku do	
	30. 11. 2022	30. 11. 2023	30. 11. 2022	30. 11. 2023
osoby podpořené v rámci APZ				
veřejně prospěšné práce (VPP)	239	85	325	207
veřejně prospěšné práce (VPP) - ESF ¹⁾	135	0	203	225
společensky účelná prac. místa (SÚPM)	19	20	37	76
společensky účelná prac. místa (SÚPM)-ESF ¹⁾	177	31	225	94
SÚPM - samostatně výděleč. činnost (SVČ)	59	64	46	52
SÚPM - samostatně výděleč. činnost (SVČ)-ESF ¹⁾	0	0	0	0
zřízení pracovního místa pro OZP (bez SVČ)	83	85	41	46
zřízení pracovního místa pro OZP - SVČ	0	0	0	0
vytvořená pracovní místa (NIP) ¹⁾	63	0	114	26
ostatní nástroje APZ	94	51	136	109
uchazeči a zájemci zařazení do rekvalifikací				
uchazeči a zájemci zařazení do rekvalifikací	1	0	8	8
uchazeči a záj. zařazení do rekvalifikací - ESF ¹⁾	2	2	17	16
uchazeči a záj. zařazení do rekvalifikací – NPO ²⁾	0	0	0	0
uchazeči a zájemci, kteří zahájili zvolenou rekvalifikaci	23	139	115	627
uchazeči a zájemci, kteří zahájili zvolenou rekvalifikaci - ESF ¹⁾	91	47	409	396
uchazeči a zájemci, kteří zahájili zvolenou rekvalifikaci - NPO ²⁾	0	56	0	231
NPO - Digitální vzdělávání (dle §106 ZoZ)				
uchazeči a zájemci, kteří zahájili Digitální vzdělávání ²⁾	0	58	0	119
osoby podpořené v rámci APZ celkem	986	638	1 676	2 232

1) financováno převážně z Evropského sociálního fondu

2) financováno převážně z Národního plánu obnovy

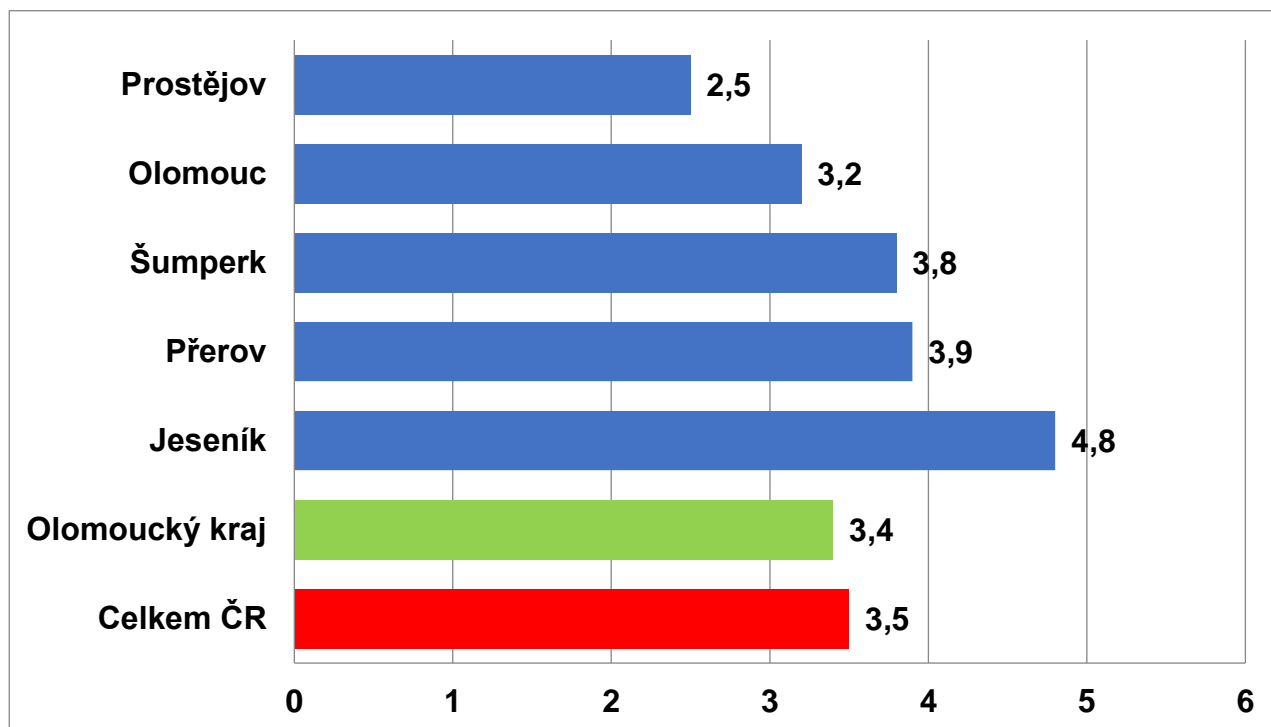
Podrobnější statistické údaje o nástrojích APZ naleznete na stránkách Jednotného portálového řešení práce a sociálních věcí, v měsíčních statistikách na <https://www.mpsv.cz/web/cz/mesicni>.

3. **MAPA** – ArcView - Podíl nezaměstnaných v okresech kraje (mapa kraje)

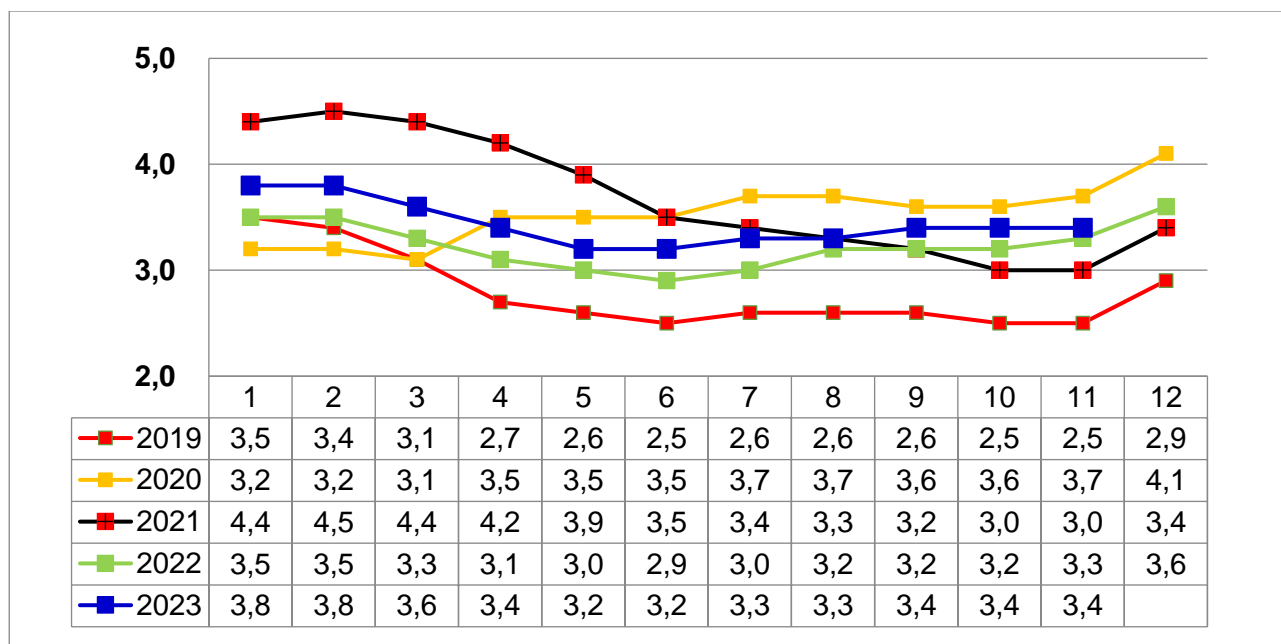


4. GRAFY

Graf č. 1 - Podíl nezaměstnaných osob v okresech Olomouckého kraje a v ČR k 30. 11. 2023

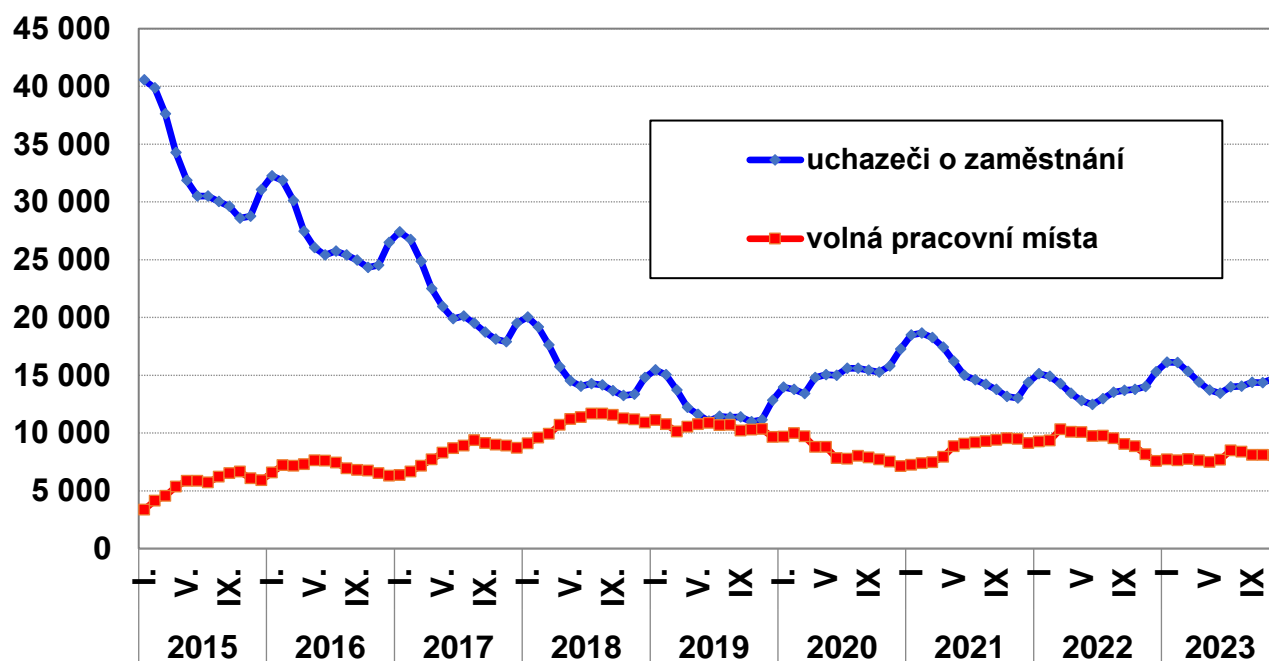


Graf č. 2 - Vývoj podílu nezaměstnaných v Olomouckém kraji v letech 2019 – 2023 v %

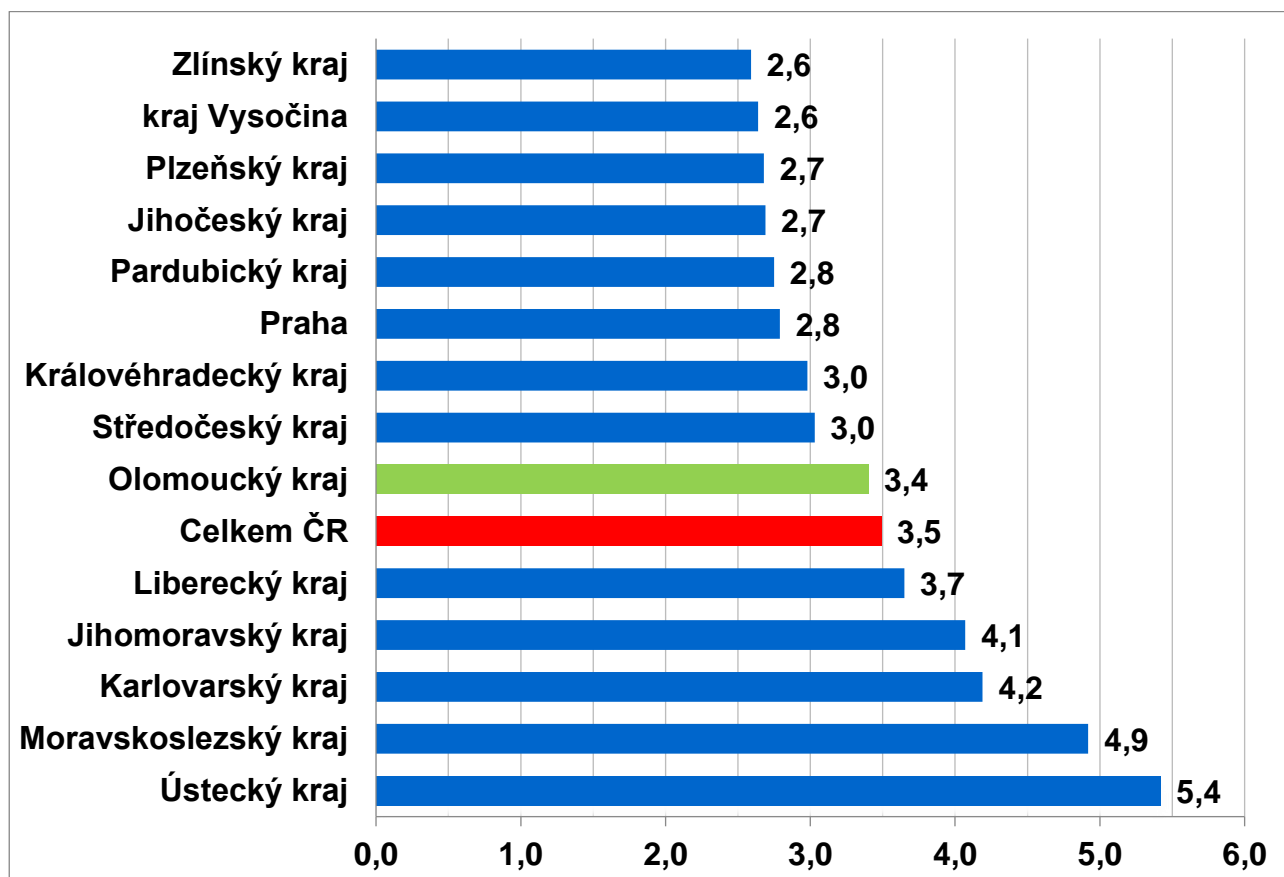




Graf č. 3 - Vývoj počtu uchazečů a volných míst v Olomouckém kraji v letech 2015 – 2023



Graf č. 4 - Podíl nezaměstnaných osob v jednotlivých krajích ČR k 30. 11. 2023 v %





4. Tabulka seříděných okresů k 30. 11. 2023 (z celorepublikové statistiky)

		PNO v %		meziměs. přírůst./ úbytek nezam. v %		počet uchazečů na 1 VPM
1	Karviná	8,0	Jindřichův Hradec	10,0	Karviná	9,8
2	Most	7,0	Jeseník	9,3	Bruntál	7,2
3	Bruntál	6,4	Klatovy	7,2	Jeseník	5,2
4	Chomutov	6,3	Strakonice	6,8	Děčín	4,6
5	Ústí nad Labem	5,7	Znojmo	6,6	Most	4,0
6	Louny	5,6	Chrudim	6,5	Opava	3,6
7	Děčín	5,4	Písek	6,5	Blansko	3,5
8	Ostrava-město	5,3	Bruntál	6,3	Ústí nad Labem	3,4
9	Znojmo	5,2	Šumperk	5,1	Hodonín	3,4
10	Sokolov	5,1	Cheb	5,0	Jablonec nad Nisou	3,4
11	Hodonín	5,1	Děčín	4,7	Žďár nad Sázavou	3,2
12	Brno-město	4,9	Břeclav	4,7	Sokolov	3,2
13	Jeseník	4,8	Plzeň-jih	4,4	Louny	2,9
14	Teplice	4,6	Domažlice	4,4	Ostrava-město	2,8
15	Mělník	4,4	Prachatice	4,2	Znojmo	2,7
16	Karlovy Vary	4,2	Sokolov	4,0	Litoměřice	2,6
17	Kladno	4,2	Havlíčkův Brod	3,8	Šumperk	2,6
18	Nymburk	4,2	Prostějov	3,8	Strakonice	2,5
19	Kolín	4,1	Třebíč	3,6	Karlovy Vary	2,4
20	Příbram	4,1	Nový Jičín	3,6	Břeclav	2,3
21	Přerov	3,9	Kroměříž	3,0	Frydek-Místek	2,3
22	Jablonec nad Nisou	3,9	Opava	3,0	Kroměříž	2,1
23	Český Krumlov	3,9	Svitavy	2,9	Brno-město	2,0
24	Šumperk	3,8	Žďár nad Sázavou	2,8	Česká Lípa	2,0
25	Semily	3,8	Semily	2,8	Jindřichův Hradec	1,9
26	Náchod	3,7	Český Krumlov	2,8	Trutnov	1,9
27	Liberec	3,7	Náchod	2,7	Třebíč	1,9
28	Litoměřice	3,6	Česká Lípa	2,7	Teplice	1,8
29	Trutnov	3,5	Karlovy Vary	2,6	Náchod	1,7
30	Beroun	3,4	Tábor	2,4	Olomouc	1,7
31	Rokycany	3,4	Hodonín	2,3	Chomutov	1,6
32	Břeclav	3,3	Plzeň-sever	2,3	Uherské Hradiště	1,6
33	Česká Lípa	3,3	Tachov	2,1	Semily	1,6
34	Cheb	3,2	Uherské Hradiště	2,1	Liberec	1,5
35	Frydek-Místek	3,2	Blansko	1,9	Přerov	1,5
36	Blansko	3,2	Zlín	1,9	Prostějov	1,5
37	Kutná Hora	3,2	Nymburk	1,8	Nový Jičín	1,4
38	Olomouc	3,2	Trutnov	1,8	Kladno	1,4
39	Svitavy	3,2	Rychnov nad Kněžnou	1,7	Vsetín	1,4
40	Nový Jičín	3,1	Vsetín	1,6	Havlíčkův Brod	1,3
41	Vsetín	3,1	Jihlava	1,6	Příbram	1,2
42	Třebíč	3,1	Benešov	1,5	Vyškov	1,1
43	Hradec Králové	3,0	České Budějovice	1,5	Kutná Hora	1,1
44	Tachov	3,0	Jablonec nad Nisou	1,4	Svitavy	1,0
45	Tábor	2,9	Vyškov	1,4	Nymburk	1,0
46	Žďár nad Sázavou	2,9	Olomouc	1,1	Chrudim	0,9
47	Opava	2,9	Ostrava-město	0,9	České Budějovice	0,9
48	Rakovník	2,9	Most	0,9	Rokycany	0,9
49	Strakonice	2,9	Pelhřimov	0,7	Klatovy	0,9
50	Brno-venkov	2,9	Rokycany	0,7	Rakovník	0,9
51	Domažlice	2,8	Příbram	0,7	Jičín	0,8
52	Praha	2,8	Hradec Králové	0,7	Brno-venkov	0,8
53	Chrudim	2,8	Louny	0,6	Tábor	0,8
54	Plzeň-sever	2,8	Kutná Hora	0,6	Plzeň-sever	0,8
55	Uherské Hradiště	2,7	Litoměřice	0,2	Písek	0,8
56	Pardubice	2,7	Ústí nad Orlicí	0,1	Hradec Králové	0,8
57	Plzeň-město	2,7	Liberec	-0,1	Ústí nad Orlicí	0,7
58	Klatovy	2,6	Jičín	-0,1	Zlín	0,7
59	Kroměříž	2,6	Mladá Boleslav	-0,1	Kolín	0,7
60	Jihlava	2,6	Karviná	-0,3	Jihlava	0,7
61	Havlíčkův Brod	2,6	Frydek-Místek	-0,3	Rychnov nad Kněžnou	0,6
62	Vyškov	2,6	Beroun	-0,5	Prachatice	0,6
63	Ústí nad Orlicí	2,5	Brno-město	-0,6	Cheb	0,6
64	České Budějovice	2,5	Rakovník	-0,6	Domažlice	0,5
65	Prostějov	2,5	Přerov	-0,7	Mělník	0,5
66	Písek	2,5	Ústí nad Labem	-0,8	Pardubice	0,5
67	Mladá Boleslav	2,5	Chomutov	-0,8	Český Krumlov	0,5
68	Jindřichův Hradec	2,4	Pardubice	-1,0	Plzeň-město	0,5
69	Prachatice	2,2	Praha-východ	-1,2	Beroun	0,5
70	Rychnov nad Kněžnou	2,1	Plzeň-město	-1,2	Benešov	0,4
71	Jičín	2,1	Brno-venkov	-1,3	Plzeň-jih	0,4
72	Zlín	2,1	Kolín	-1,4	Tachov	0,4
73	Plzeň-jih	1,9	Teplice	-1,5	Pelhřimov	0,4
74	Benešov	1,8	Mělník	-1,7	Praha	0,3
75	Pelhřimov	1,7	Praha	-1,8	Praha-východ	0,3
76	Praha-západ	1,5	Praha-západ	-2,6	Praha-západ	0,2
77	Praha-východ	1,4	Kladno	-3,0	Mladá Boleslav	0,2
	Celkem ČR	3,5	Celkem ČR	1,0	Celkem ČR	0,9